

Moss kommune  
Rygge kommune  
Råde kommune  
Sarpsborg kommune  
Fredrikstad kommune  
Halden kommune  
Nasjonale festningsverk  
Forsvarsmuseum  
Mansbachs stiftelse  
Glemmen videregående skole  
Høgskolen i Østfold  
Fredrikstads museum  
Haldens historiske samlinger  
Oslofjordens friluftsråd  
Østfold fylkeskommune  
Grensekomitéen  
Strömstad kommun  
Tanums kommun  
Sotenäs kommun  
Munkedals kommun  
Lysekils kommun  
Uddevalla kommun  
Orust kommun  
Tjörns kommun  
Stenungsunds kommun  
Kungälv kommun  
Bohusläns museum  
Västra Götalandsregionen  
Moss kommune  
Rygge kommune  
Råde kommune  
Sarpsborg kommune  
Fredrikstad kommune  
Halden kommune  
Nasjonale festningsverk  
Forsvarsmuseum  
Mansbachs stiftelse  
Glemmen videregående skole  
Høgskolen i Østfold  
Fredrikstads museum  
Haldens historiske samlinger  
Oslofjordens friluftsråd  
Østfold fylkeskommune  
Grensekomitéen  
Strömstad kommun  
Tanums kommun  
Sotenäs kommun  
Munkedals kommun  
Lysekils kommun  
Uddevalla kommun  
Orust kommun  
Tjörns kommun  
Stenungsunds kommun  
Kungälv kommun

# KONGEVEIEN



## Slutrapport

2005-10-01 - 2007-06-30

GS3041-99-05



EUROPEISKA UNIONEN

Europeiska regionala  
utvecklingsfonden

INTERREG IIIA  
SVERIGE - NORGE



Innhållsförteckning		Sid
1	Sammanfattning	3
2	Bakgrund	5
3.1	Mål o målgrupper	5
3.3.1	Verksamhet: Utveckling av besöksmål. Den gamle Kongeveien vid Fredrikstens festning. Hornbore slottsruin. Kongeveien vid Hesslands by. Kyrkstigen vid Naverstad kyrka. Vikarvets museum. Mariagården. Ramsön. Sundsby säteri. Bohus fästning och gamla Kungälv. Bohusläns museum.	6 7 8 9 10 11
3.3.2	Verksamhet: Skyltning Mossefossen. Karlshus. Rygge kirke. Gamlebyn i Fredrikstad. Foss kyrka, Bärfendals kyrka och Sörbo. Badhusmiljön i Strömstad. Skansberget. Kulturhistoriska informationstavlor på Orust.	12 13 14 15
3.3.3	Verksamhet: Teaterspel ”Där kungar går”. ”To helter ett hav”. ”Spookey”. 1700-talsfest på Kongstens fort. ”Kongen kommer” Folkfest i 1700-tals miljö.	16 17
3.3.4	Verksamhet: Panoramabilder, foto, film mm. Panoramabilder över Fredrikstens festning och Bohus fästning ”Helleristningene lever” Animerad film. Bildserie.	18
3.3.5	Verksamhet: Digitalisering av dokument Historiska kartor, bilder mm.	19
3.3.6	Verksamhet: Böcker Skyssfärd i grenseland/Skjutsfärd i gränsland. Elingaard setesgård. Olav den helige. 10 trevlige turer i Råde. Verneplan Fredrikstad Festning. Verneplan Fredrikstens Festning.	20
3.3.7	Verksamhet: Broschyrer och informationsskrifter. Borgar och befästningar 12 st. Bohusläns museum 40 st info-blad. Kungsvägen genom Tanum. Munkedal 4 st Info-skrifter. Sotenäs-kulturstig. Sundsby säteri. Kungälv o Bohusporten Grensebefestninge 1905.	21
3.3.8	Verksamhet: Konferenser/kompetensutveckling Sundsby, Mölndal, Lysekil, Elingaard och Koster Studieresa	22
4.1	Generella indikationer	23
4.2	Åtgärdsspecifika indikationer	
5	Projektets påverkan på de genomgående (horisontella) kriterierna	24
5.1	Gränsregionalitet	
5.2	Jämställthet och integration	
5.3	Miljöhänsyn	
5.4	Internationaliseringsgrad	
5.5	IT-projekt	
6	Projektets övriga resultat och erfarenheter	25
7	Gränsregionalt samarbete efter Interreg-projektets slut	
8	Resultatspridning samt skyltning	
9	Kopplingar till andra projekt	



EUROPEISKA UNIONEN

Europeiska regionala  
utvecklingsfonden

**INTERREG** IIIA  
SVERIGE - NORGE



Projekt Kongeveien har under projektperioden åskådliggjort historiekulturella besöksmål, händelser och arrangemang med den historiska vägen som gemensam nämnare. Syftet har varit att öka antalet besökare till regionen samt att medvetengöra vår gemensamma historia i gränslandet.

Varje deltagande organisation har själv valt besöksmål eller arrangemang att delta i projektet.

Därav har urvalet blivit av skiftande karaktär, vilket i sin tur givit en varierad samling av kulturminnen. Alltifrån hällristningar till sekelskiftets badortsmiljö.

Historiska teaterspel har varit ett sätt att öka intresset för vår historia, där själva föreställningen är målet, men där vägen dit många gånger varit lika viktig. Spelen har engagerat många deltagare, inte bara de som synts i föreställningarna.

Projektet har utvecklat besöksmål, skyltat upp besöksmål, utgivit informationsskrifter, böcker och foldrar.

Bohusläns museum har byggt en utställning ”Utgångspunkten” där de olika kulturella besöksmålen presenteras.

Projektet har dessutom fotograferat och digitaliserat dokument, gamla kartor och bilder från historiska arkiv i Köpenhamn och Oslo.

Nedan följer en uppställning av utförda åtgärder.

#### Utveckling av besöksmål.

Den gamla Kongeveien vid Fredrikstens fästning, Hornborg slottsruin,  
Kongeveien vid Hessland, Kyrkstigen vid Naverstad kyrka,  
Bohusläns museum, Sundsby säteri, Bohus fästning och gamla Kungälv,  
Vikarvets museum, Mariagården i Stenungsund, Ramsö.

#### Skyltning.

Mossefossen i Moss, Karlshus i Rygge, Råde medeltidskyrka  
Festningsverken i Fredrikstad, Kongeveien vid Fredrikstens fästning,  
Badhusmiljö i Strömstad, Skansberget i Uddevalla, Foss kyrka, Kong  
Sverre i Sörbo, Bärfendals medeltidskyrka, Kong Sverre i Svanesund,  
Tegneby kyrka, Hälsö-Johannes, Megalitgravarna på Orust, Haga dösen,  
Lunneslättens gånggrift, Lebys gånggrift, Lundens gånggrift

#### Teaterspel och evenemang

”To helter ett hav”. ”Spookey”. 1700-talsfest på Kongstens fort.

”Kongen kommer” Folkfest i 1700-tals miljö.

”Där kungar går”.

Dramatiserade guidningar på Sundsby säteri.

Historisk konsert på Torreby slott.

#### Digitaliserade och avfotograferade dokument.

Ett stort antal gamla kartor, bilder och dokument från arkiv i Köpenhamn och Oslo har blivit avfotograferade och digitaliserats.



EUROPEISKA UNIONEN

Europeiska regionala  
utvecklingsfonden

INTERREG IIIA  
SVERIGE - NORGE



## Foto, film.

Panoramabilder över Fredrikstens festning och Bohus fästning  
”Helleristningene lever” Animerad film.

## Böcker

Skysstferd i grenseland/Skjutsfärd i gränsland. Elingaard setesgård.  
Olav den helige. 10 trevlige turer i Råde. Grensebefestninge 1905.  
Verneplan Fredrikstad Festning. Verneplan Fredrikstens Festning.

## Broschyror och informationsskrifter.

Borgar och befästningar 12 st. Bohusläns museum 40 st info-blad.  
Kungsvägen genom Tanum. Munkedal i historien 4 st Info-skrifter.  
Sotenäs-kulturstig. Sundsby säteri.

## Seminarium

Sundsby, Mölndal, Lysekil, Elingaard och Koster.

## Hemsidor

Hemsidan [www.kongeveien.net](http://www.kongeveien.net) lanserades redan i förprojektet till Kongeveien och har under projekperioden utvecklats.  
Högskolen i Östfold visar på hemsidan [www.kongeveien.hiof.no](http://www.kongeveien.hiof.no) ett stort antal panoramabilder över Bohus fästning och Fredrikstens fästning.

Koster 2007-06-28

Koster 2007-06-28

Jan Hognert  
Projektledare

Dag Strömsäter  
Prosjektleder



EUROPEISKA UNIONEN

Europeiska regionala  
utvecklingsfonden

**INTERREG** IIIA  
SVERIGE - NORGE



Bohusläns och Östfolds historia börjar strax efter den senaste istiden, just som isen hade släppt sitt grepp om landet. De tidigaste fynden från de första människorna kommer från Hensbacka, som är ett av de första fynden i Norden ca 10 000 år gamla. Fynden benämns som Hensbackakulturen.

Läget vid havet har gett möjlighet till försörjning både från land och hav, man har också haft lätt att via havet förflytta sig långa sträckor. Landskapet är rikt på fynd, där hällristningarna i Tanum från bronsåldern (1500-500 f kr) är de mest kända. Det 45 km<sup>2</sup> stora hällristningsområdet kring Tanumsslätten blev upptagen på Unescos världsarvslista 1994.

Tiden från tidig medeltid fram till mitten av 1600-talet tillhörde Bohuslän Norge. Denna tid är för många av oss okänd historia, då vi i Sverige i den traditionella historieundervisningen i skolan endast fått den svenska historien oss tillgodo. Och i Norge den norska historien. Vi får på så sätt en något differentierad bild av historien. Bohusläns och delar av Östfolds landområde ingick under medeltiden i det norska landskapet Viken.

Den isländske historiebegrivaren Snorre Sturlasson nedtecknade under början av 1200-talet den nordiska historien. Många händelser i den historien utspelar sig just detta område. Många platser och personer kan vi härröra till Viken.

Under 1500-talet präglades området av ett rikt fiske, gott om virke och något av Norges kornbod. Under 1600-talet och 1700-talet var området platsen för många strider. Området skövlades och blev efter sillperioden som slutade 1808 mycket fattigt. Emigrationen från området var delvis omfattande. Men delar av området var också expansiva bl a området omkring Fredrikstad som med sin träbaserade industri växte starkt. Många svenskar bosatte sig här vilket ytterligare stärkte banden mellan våra länder. Handeln mellan länderna har varit stor.

Projektet startade med 25 organisationer som samarbetat med att på olika sätt göra vår historia mer tillgänglig. Östfold fylkeskommune och Munkedals kommun har varit projektägare på resp sida av gränsen. Ingående organisationer i Norge har varit kommunerna Råde, Rygge, Sarpsborg, Fredrikstad och Halden, övriga organisationer i Norge är Nasjonale festningsverk, Forsvarsmuseum, Mansbachs stiftelse, Glemmen videregående skole, Högsolen i Östfold, Fredrikstads museum, Haldens historiske samlinger, Oslofjordens friluftsråd, Östfold fylkeskommune. Under projektiden har Moss kommune anslutit sig. I Sverige har kommunerna Kungälv, Stenungsund, Tjörn, Orust, Uddevalla, Lysekil, Munkedal, Sotenäs, Tanum och Strömstad samt Bohusläns museum, deltagit från början. Bohusläns hembygdsförbund, Vikarvets museum, Bohusläns guider, Södra Bohusläns Turist AB och Vitlycke museum har anslutit sig under projektiden. Grensekommittéen och Västra Götalandsregionen har dessutom varit med som finansiärer.

### 3.1 Mål och målgrupper

Målsättningen med projektet har varit att på olika sätt tillgängliggöra vår historia för besökare till vårt område, men också medvetengöra historien för regionens egna innevånare.

Kulturhistoriska platser och sevärdheter har ett stort potentiellt värde som reseanledning under hela året. Mycket av områdets historia kan utvecklas till att bli besöksmål, dels som huvudmål men också som komplement till övrig besöksnäring.

Under projektet har en mängd aktiviteter med syfte att lyfta fram vår historia skett. Alltifrån historiska skådespel och evenemang till uppskyltning och avfotografering av historiska kartor och dokument.



EUROPEISKA UNIONEN

Europeiska regionala utvecklingsfonden

INTERREG IIIA  
SVERIGE - NORGE





## Den gamla kongeveien vid Fredrikstens Festning

Den gamla huvudfärdsvägen mellan Norge och Sverige förbi Fredrikstens fästning har röjts och iordningställt till en vacker turstig ca 1,2 km söderut från fästningen. Stigen har försetts med informationstavlor och hänvisningsskyltar.



## Hornborg slottsruin

Högt upp på en klippa söder om Hamburgsund låg Hornborgs slott. Första gången nämnt i Haraldssönernas saga 1137. Stigen upp till toppen av klippan är delvis svår bestigen. För att underlätta har stigen försetts med trappor. Hornborg finns med i broschyrserien: Borgar och Befästningar.



EUROPEISKA UNIONEN

Europeiska regionala utvecklingsfonden

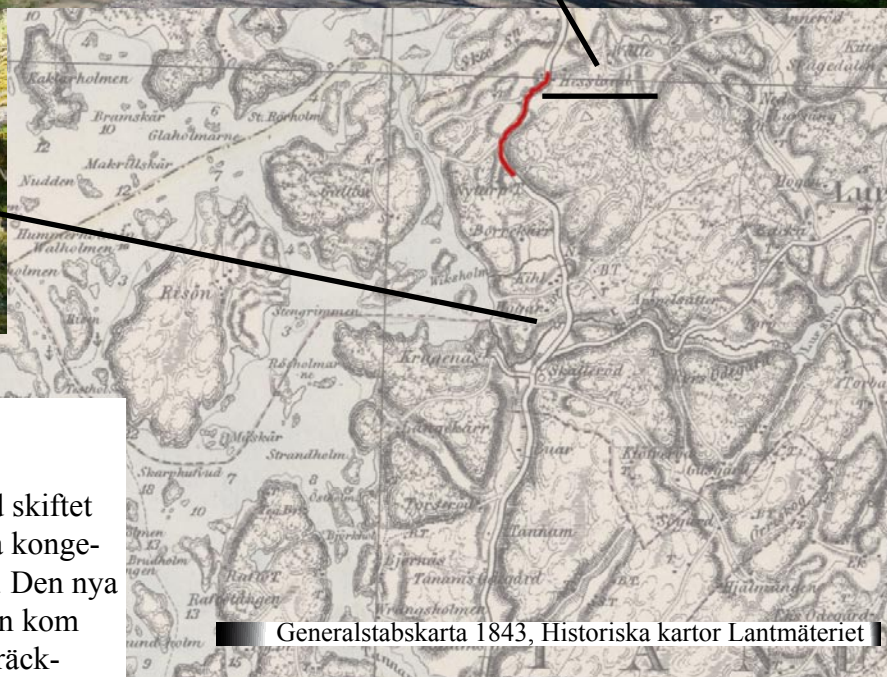
INTERREG IIIA  
SVERIGE - NORGE



Kongeveien genom Hesslands by



Hogar bro



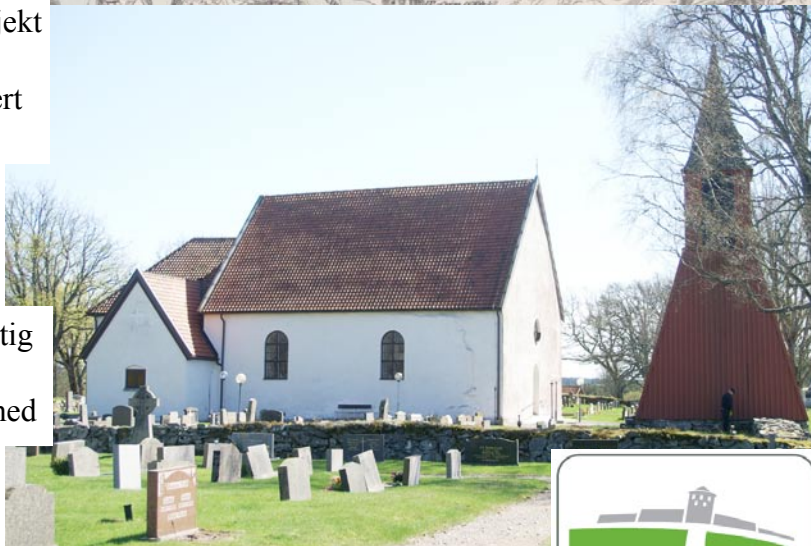
Generalstabskarta 1843, Historiska kartor Lantmäteriet

## Kongeveien vid Hesslands by

Hessland, byn som förblev oskiftad vid skiftet 1830. Här finner vi en bit av den gamla kongeveien där den gått under århundranden. Den nya genomfarten förbi och strax utanför byn kom till under 1930-talet. Den gamla vägsträckningen söderut från Hessland har genom projekt Kongeveien röjts och iordningställt. Den gamla stenvalvsbron vid Hogar är vackert minne av 1800-talets brobyggarkonst.

## Kyrkstigen vid Naverstad kyrka

Från Bullarsjöns strand leder en gammal kyrkstig upp till den medeltida kyrkan vid Naverstad. Stigen har blivit iordningställd och försetts med räcke.



EUROPEISKA UNIONEN

Europeiska regionala utvecklingsfonden

INTERREG IIIA  
SVERIGE - NORGE





#### Mariagården

Stenunge by nämnds redan under medeltiden. Byn bestod av fyra hela mantal fram till 1700-talet. Gammalt kartmaterial visar på en mycket stor by under 1700- och 1800-talet med ett läge utmed ett större berg, Vetteberget, och en å. Här placerades också ett flertal kvarnar. Idag återstår två av gårdarna på byplatsen och båda är s.k. framkammargårdar. De har rikt utsmyckade fasader med tidstypiska detaljer. Mariagården uppfördes sannolikt under 1700-talets senare del.

Mariagården förklarades 1989 som byggnadsminne. Gården som ligger centralt i Stenungsund är ett välbesökt besöksmål. Till den yttre miljön planeras att återställa en av de gamla kvarnarna. Under projektperioden har det gamla "orangeriet" återställts med hjälp av gamla metoder och material. Själva uppförandet har under tiden varit ett besöksmål i sig.

#### Ramsön

På Ramsön strax utanför Stenungsund finns en genuin gammal gårdsmiljö väl bevarad. Gården är ett bra exempel på hur ett bohuslänskt småbruk under tidigt 1900-tal kunde gestalta sig. Initialt har röjningsarbeten påbörjats för att kunna tillgängliggöra besöksmålet.



#### Vikarvets museum.

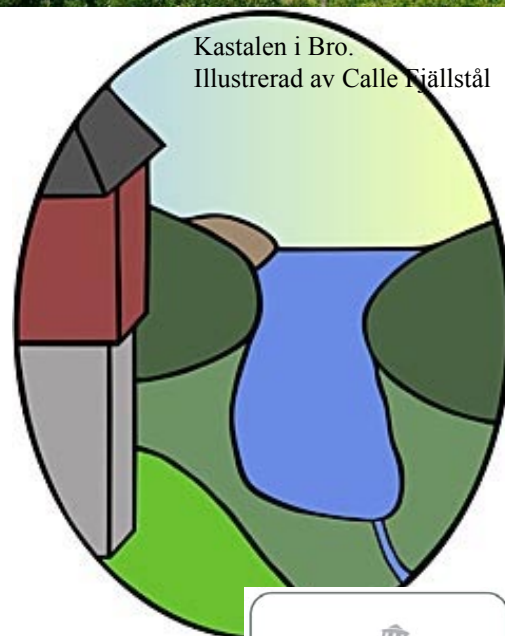
Vikarvets museum med samlingar av fynd från hela Bohuslän har genom projektet påbörjat arbetet med att öka tillgängligheten till muséet. Det gamla ej tidsenliga entrépartiet har ersatts med ett nytt handikappsanpassat och säkerhetsmässigt anpassat entréparti. Dessutom har arkivhyllor införskaffats för att på ett säkrare sätt kunna förvalta och exponera muséets samlingar.

Muséets yttre miljö har kompletterats med utemöbler.

En hemsida, ett led i marknadsföringen av muséet, har påbörjats.

[www.vikarvet.se/](http://www.vikarvet.se/)

Andra historiska besöksmål i omgivningarna har genom hemsidan [www.lysekil.se/kongeveien](http://www.lysekil.se/kongeveien) lyfts fram. Hemsidan är utförd av Calle Fjällstål, som på ett personligt sätt presenterar de historiska besöksmålen.



Kastalen i Bro.  
Illustrerad av Calle Fjällstål



EUROPEISKA UNIONEN

Europeiska regionala utvecklingsfonden

**INTERREG IIIA**  
SVERIGE - NORGE







### Sundsby säteri

Sundsby säteri är en de få herrgårdarna i Bohuslän. Byggnaderna – de flesta från 17- och 1800 talen ligger samlade i en attraktiv parkmiljö intill ett naturreservat. Säteriet inköptes 2003 av Tjörns kommun för att det skulle bli tillgängligt för allmänheten och invigdes som besöksmål 2006.

För att säteriet skulle kunna fungera som besöksmål måste den lokala infrastrukturen förstärkas. Därför anlades först en parkeringsplats, en vandringsstig, en förbindelsestig till säteriet och en toalettbyggnad.

Stödet från projekt Kongeveien har varit av mycket stort värde i denna process. Med detta projekt som bas har den största delen av en mycket objektiv kunskapsbearbetning skett vilket har omfattat litteratur- och arkivstudier kring temat Sundsby säteri och Margareta Huitfeldt.

Resultatet av kunskapsbearbetningen presenteras nu för allmänheten på flera olika sätt. En kulturhistorisk utställning med texter och bilder finns i två av rummen i den Östra flygeln. Denna utställning kommer nu att kompletteras med exempel på de fynd som kommit fram under den pågående utgrävningen i källaren.

Skriften ”Sundsby säteri och Margareta Huitfeldt” på cirka 50 sidor finns nu på säteriet, några av bilderna har blivit vykort och slutligen har kunskapsbearbetningen resulterat i manuset för de guidade turerna på säteriet.

Guidningarna genomförs dels traditionellt i grupp för besökare – men finns också inspelat på små handdatorer – digitalguider – som man kan hyra och gå omkring med på egen hand. Både gruppguidningar och digitalguiden har ett omfång av ca 45 minuters föreläsning.

Inom projektet har vi också låtit tillverka en rekonstruktion av Margaretas dräkt – med änkedok. Denna dräkt står klädd på en docka i utställningen men under särskilda evenemang som Margaretdagen används den på ”riktigt”. Margaretdräkten har blivit mycket uppskattad och vi har beställt ytterligare en dräkt – som burits av Margaretas man Thomas.

Under projekttidens gång har Sundsby varit basen för ett historiskt seminarium med de övriga deltagarna inom projektet.



Eva Modén demonstrerar digitalguiden

Susanne Falck visar ”Margaretas dräkt”



EUROPEISKA UNIONEN

Europeiska regionala utvecklingsfonden

INTERREG IIIA  
SVERIGE - NORGE



Panoramabild framtagen av Högskolan i Östfold



### Bohus fästning och gamla Kungälv

I Kungälvs kommun har fokus i projekt Kongeveien legat på ett kulturturistiskt utvecklingsarbete kring Fästningsholmen och Bohus fästning, samt de centrala delarna av Kungälvs stad. Vi ser denna plats som en port till Bohuslän och en utgångspunkt för den spirande kulturturismen i området.

Arbetet med en ny detaljplan för Fästningsholmen har under projektperioden justerats efter nya förutsättningar och förändrats från en bevarandeplan till en utvecklingsplan utifrån de mycket speciella förutsättningar som råder i denna känsliga kulturmiljö. Detaljplanen väntas gå till beslut under hösten 2007.

Bergfeldska trädgården vid Västra gatan med anor från 1700-talet, har efter omfattande restaurering blivit en liten grön oas för såväl Kungälvsbor som besökare. På Carl von Linnés födelsedag den 23 maj invigdes den lilla parken med musik, plantering och besök av Linné som berättade om växterna.

En informationsfolder om Fästningsholmen har producerats i projekt Kongeveien genom ett samarbete med Kungälvs Musei Vänner.

En stor del i projektet har varit att utreda den framtida utvecklingen och driften av Bohus fästning där en översyn och omförhandling av avtalet med Statens Fastighetsverk ingått. Projektet har delfinansierat en förstudie i projekt Bohusporten – ett besökscentrum för både fästningen, Kungälv och Bohuslän med möjlighet att omfatta även Västra Götalandsregionen. Studien syftar till att se på förutsättningarna för ett besökscentrum och ta fram beslutsunderlag i form av marknadsplan, samt förslag till innehåll, driftsform och finansiering. Förstudien har även beviljats stöd av bl. a. Västra Götalandsregionen och förväntas bli klar under hösten 2007.

Det avslutande halvåret av projekt Kongeveien har i Kungälv framför allt haft fokus på framtiden genom planerna inför jubileumsåret 2008 då Bohus fästning fyller 700 år och Carlstens fästning på Marstrand 350 år. Jubileumsåret ska bli avstampen i en vidare utveckling av kulturturismen i området och målet är att på sikt främja samarbetet mellan kommunerna i Bohuslän och med våra grannar i Danmark och Norge.

Åsa Tollbom

Lokal projektledare Kongeveien Kungälv

Bohus fästning i vinterskrud



EUROPEISKA UNIONEN

Europeiska regionala utvecklingsfonden

INTERREG IIIA  
SVERIGE - NORGE





### Utgångspunkten - din väg ut i landskapet

Utgångspunkten är en informations- och inspirationsplats på Bohusläns museum och på Internet som vill uppmuntra till utflykter, till spännande platser mellan fjäll, hav och sten. Här får våra besökare information om hur de på egen hand kan besöka olika utflyktsmål och vad de innehåller av natur- och kulturhistoria. I projektet har museet tagit fram broschyrer och digital information för 40 besöksmål. En stor karta i utställningsrummet visar var besöksmålen är belägna.

I montrar och på en storbildsskärm ges exempel på aktuella projekt och aktiviteter. Vid invigningen och under sommaren presenteras bland annat Skaftövraket (en marinarkeologisk undersökning), Kongevien, Linneåret och Pater Nosterprojektet.

Utgångspunkten är också en väg till berättelserna, till människorna och det inre landskapet. Här kan man lämna in egna berättelser om viktiga platser som bör uppmärksammas. Genom små presentationer uppmärksammas de ideella föreningarnas berättelser och kulturarvsarbete.

Vår ambition är att Utgångspunkten dessutom ska bli en plats som kan fungera som debattforum för angelägna frågor om vårt gemensamma kulturarv. I den del vi kallar Synpunkten blir det möjligt att ta del av och delta i debatter kring aktuella ämnen. Vi vill skapa debatt och problematisera det landskap vi har idag.

Utgångspunkten ger också möjlighet till fördjupning. I en läshörna i utställningsrummet finns exempel på litteratur som på olika sätt rör natur- och kulturmiljöer. Dessutom finns fyra besöksdatorer, materialet i dessa kan också nås via Internet, ett material som successivt kommer att utökas.

Informationsplatsen Utgångspunkten – din väg ut i landskapet med tillhörande webbportal invigdes 2 juni 2007.

För mer information om Utgångspunkten hänvisas till [www.utgangspunkten.se](http://www.utgangspunkten.se).



EUROPEISKA UNIONEN

Europeiska regionala  
utvecklingsfonden

**INTERREG** IIIA  
SVERIGE - NORGE



# 3.3.2 Skyltning

## Mossefossen i Moss.

Informationsskylt om Mossefossen och Konvektionsgården.

## Rygge medeltidskyrka

Informationsskylt vid den gamla medeltidskyrkan.

## Karlshus

Informationsskylt vid Karlshus

## Festningsverken i Fredrikstad

3 st Informationskyltar som visar de gamla gränserna omkring fästningsverken i Fredrikstad. vid gamlebyn i Fredrikstad.

22 av de gamla granitmarkeringarna står fortfarande kvar, där det behövs är några ersatta med röda gränsstolpar



Rygge medeltidskyrka



Mossefossen och Konvektionsgården.

Foto: Jan-Egil Woll

### Grensestener for Fredrikstad Festning

Fredrikstad Festning ble påbegynt i 1663. I løpet av 1700-tallet var det flere planer om store utvidelser, som ville inneslutte hele Kongsten fort i selve festningen. I 1736 – 37 kjøpte staten store områder omkring byen for å utvide festningen, og byens borgere fikk som kompensasjon Huseby og Løkkeberg som nye bymarker.

De nye grensene ble markert med til sammen 65 grensestener med krone og nummer. Utvidelsen av festningsanleggene ble aldri realisert, men grensestenene ble stående.

Fortsatt står 22 stk på sin opprinnelige plass. I tillegg er noen av de manglende stener markert med nye trepæler, også de med krone og nummer.

Kartkissen viser hvordan grensestenene var plassert rundt hele festningsområdet og også omkring skansen på Cicignon. I dag er det lettest å finne de originale stenerne igjen ved Nabbetorpveien, i Vaterland og i Skoleparken ved Cicignon.

Skilt og markeringspæler er satt opp av Gamlebyen Rotary klubb i samarbeide med Nasjonale Festningsverk og Fredrikstad kommune som en del av interregprosjekt "Kongeveien".



### Grensemarkering omkring Festningsverkene i Fredrikstad



**"In the 18th century the military had plans for great extensions of the fortifications around Fredrikstad. This map shows the land acquired for this purpose. The new boundaries were marked with 65 massive stone pillars with a crowned number. 22 of these are still in place, some missing stones have been marked with new wooden poles."**

### Festningsverkene til glede for alle

Fredrikstad Festning er et av våre 14 nasjonale festningsverk. Stortinget har bestemt at disse skal være i statens eie, men redusert militær bruk har muliggjort økt tilgang for publikum.

Kartet viser en oversikt over de 14 nasjonale festningsverkene.

Stortinget har gitt oppgaven med å forvalte disse festningsanleggene til Nasjonale Festningsverk, som er en enhet innenfor Forsvarsbygg. Fellesveivaren er forsvarlig vern kombinert med utvikling, for å bevare og utvikle festningene til glede for allmennheten.

Nasjonale Festningsverk skal legge til rette for kultur og nasjonale historiefremføring og levende festninger innenfor rammene for forsvarlig vern.



### Grensestenene

ble omhyggelig tilhugget i granitt, ca 24x24 cm i bredde og ca 70 cm over bakken. Alle stenerne ble prydet med et kronet siffer, for å markere at dette var kongens stener. Noen av de manglende grensestenene er markert med trepæler, også de med krone og nummer




EUROPEISKA UNIONEN

Europeiska regionala utvecklingsfonden



**Foss kyrka. Informationstavla.** 1  
 Delvis medeltida kyrka. Här avrättades och begravdes den norske Kung Eystein 1157.

**Sörbo. Informationstavla.** 2  
 Den norske kungen Sverre kröntes här till kung år 1177.

**Bärfendals kyrka. Informationstavla.** 3  
 Medeltidskyrka. En av de äldst bevarade kyrkorna i Bohuslän.



Kommunalrådet Gunvor Andersson och Kyrkoherde Barbro Alvring inviger informationstavla vid Foss kyrka den 19 juli 2006.



Kung Sverre (Mats Andreasson) avtöcker informationstavlan vid Sörbo den 11 maj 2007.

Karta från Det Kongelige bibliotek, Köpenhamn



EUROPEISKA UNIONEN

Europeiska regionala utvecklingsfonden

**INTERREG IIIA**  
 SVERIGE - NORGE





### Badhusmiljön i Strömstad.

Strömstad är bland de äldsta badorterna i Sverige men man vet inte exakt vilket år badortslivet började i stan. Vad man däremot vet är att det dracksbrunn vid Lejonkällan 1782. Brunnens mineralhaltiga vatten ansågs bota sjukdomar som epilepsi, paralyse, reumatism mm. Brunnskurer var på modet vid den här tiden och man ansåg att uteaktiviteter tillsammans med brunnsdrickning var mycket hälsofrämjande. Det byggdes ett antal kallbadhus och varmbadhus i Strömstad det närmsta seklet. I de gamla badhusen fanns fineser som duschbad, gyttebad, karbad och tångbad, behandlingar som är högaktuella än idag och som också görs i vårt nuvarande varmbadhus, uppfört 1909.

Efter att ha varit utan kallbadhus några decennier har Strömstad åter fått ett kallbadhus, invigt 2005.

Informationstavla placeras i anslutning till kallbadhuset nedanför Laholmen och informerar om Strömstad som bad- och kurort samt de tidigare kallbadhusen.

Informationstavla nummer två placeras vid Frluftsmuseet och informerar om museets tillkomst samt byggnaderna på platsen.

### Skansberget i Uddevalla.

Skansberget är det främsta av alla Uddevallas stadsberg. Det främsta för att det erbjuder en lättgången promenadsling och en fin utsikt både över staden men också över hamn och fjord. Och för att det ingått i stadens försvar. Skansberget har varit platsen för blodiga bataljer men har också fungerat som en viktig mötesplats i långa tider för ungdomen såväl som för arbetarrörelsen och många andra.

Eftersom Skansberget under sin längsta tid varit en ö lämpade det sig som plats för en fornborg redan under folkvandringstiden. Det första kända namnet är Galleberget och syftade på avrättningsplatsen på toppen. Den 6 juni 1612 beordrade danske kung Kristian IV byggandet av de militära skansar som sedermera skulle ge berget dess namn. Efter bygget blev striderna om dessa och staden många. Den så kallade Gyldenlöwefejden 1675 - 1679 tog hårt på skansarna som rustades upp i början av 1700-talet. Ingen ytterligare krigshandling har dock ägt rum där sedan dess. År 1860 ägde trädplantering rum på berget och några år senare uppfördes utsiktspaviljongen Borgmästarens paraply. Den stod där till 1936.

I 13 år var Restaurang Skansenstugan ett populärt nöjes- och dansetablissemang på bergets topp men 1963 brann den upp. Så i dag återstår på berget, förutom resterna av skansarna, Folkdansgilletts stuga och Dalslandsstugan samt det av Hemvärnsföreningen renoverade skyttevärdet i nordväst.

7 st informationsskyltar som berättar mer om berget har tillkommit genom projekt Kongeveien.

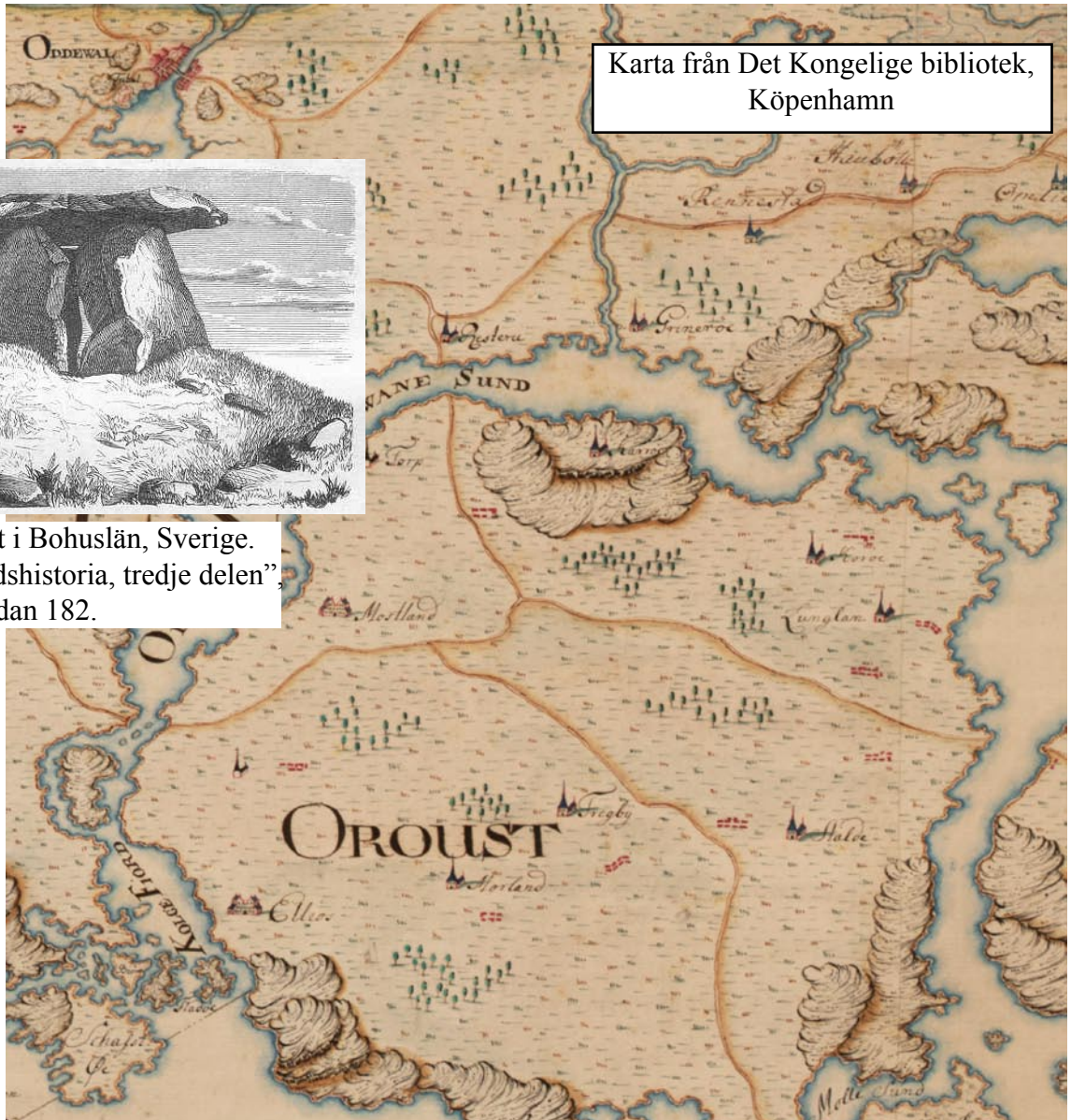


EUROPEISKA UNIONEN

Europeiska regionala utvecklingsfonden

INTERREG IIIA  
SVERIGE - NORGE





Hagadösen på Orust i Bohuslän, Sverige.  
Ur "Illustrerad världshistoria, tredje delen",  
Stockholm 1882, sidan 182.

1. KONG SVERRE i Svanesund, A1 skylt som berättar om Kong Sverres besök 1197-1200, domarring och gammal tingsplats.
2. TEGNEBY KYRKA, A1 skylt om Tegnebys religiösa roll alltifrån hednatemplet Rulla och den medeltida kyrkan till dags dato.
3. HÄLSÖ-JOHANNES, A2 skylt om rånmördaren Johannes Johanssons från Hälsön avrättning genom halshuggning 1857.
4. MEGALITGRAVARNA, A2 skylt, allmän översikt av den stora ansamlingen av stenkammargravar på Orust - megaliternas ö.
5. HAGADÖSEN, A2 skylt om Sveriges kanske mest kända fornminne, en ståtligt väl bevarad dö från stenåldern.
6. LUNNESLÄTTTS GÅNGGRIFT, A2 skylt om en gånggrift med ett imponerande takblock.
7. LEBYS GÅNGGRIFT, A2 skylt om Bohusläns största och kanske bäst välbevarade gånggrift.
8. LUNDENS GÅNGGRIFT, A2 skylt om gånggriften där arkeologen Wilhelm Ekman dödades 1915.



EUROPEISKA UNIONEN

Europeiska regionala  
utvecklingsfonden

INTERREG IIIA  
SVERIGE - NORGE





Projekt Kongeveien deltar på Reiselivsmässa i Oslo 2006 och TUR-mässan i Göteborg 2006 och 2007.



Kungar och...



allmoge.

#### Där kungar går.

I Folkets park i Munkedal spelades under sommaren 2006 12 föreställningar av teaterspelet "Där kungar går".

Ett historiskt spel som skildrar ett avsnitt av den nordiska historien. Bakgrund till spelet är den isländske författaren Snorre Sturlassons berättelser om de norska kungasagorna under 1100-talet.

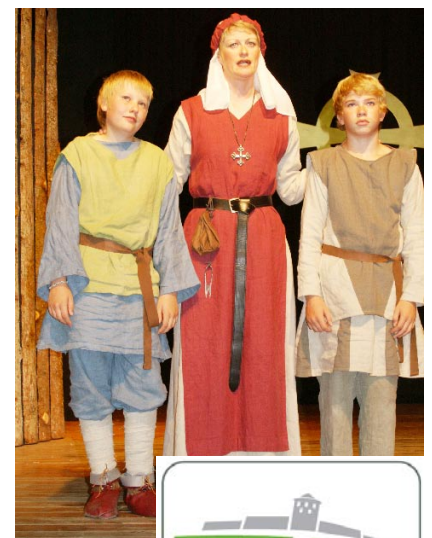
Mycket av dessa berättelser utspelar sig i Bohuslän och Östfold. Under 2004 gjordes en arkeologisk undersökning av golvet i Foss kyrka, där kung Eystein begravdes år 1157 enligt Snorre Sturlasson. Utgrävningen skapade ett stort publikt och medialt intresse. I samband med utgrävningen föddes tanken på ett teaterspel och under 2005 skrevs manus. Ett 40-tal amatörer har varit engagerade i spelet. Manus och Regi: Martin Rossing.

Publik 2006 ca 1000 st.

Spelen försätter även under 2007 då 5 nya föreställningar är planerade att uppföras under augusti.



I den traditionella historieberivningen dominerar ofta männen. Teaterspelet har speciellt uppmärksammat kvinnors roll i historien.



EUROPEISKA UNIONEN

Europeiska regionala utvecklingsfonden

INTERREG IIIA  
SVERIGE - NORGE





1700-talsfest på Kongsten fort.

Folkfest på Kongstens fort. Utveckling av fortet som arena för 1700-talsaktiviteter. Medverkande: Fredrikstad museum, Folk i gata-festival og Opplev Fredrikstad. Maj 2007.



”To helter ett hav”. Teateruppsättning.

Teaterföreställning på utescenen vid Isegran. Historien om Tordenskiold och Mindre Alv förmedlat med nyskapande medler (akrobatik mm). Öppna föreställningar samt skolföreställningar (8000 barn). Medverkande: Östfold teater, Delta K och Fredrikstad museum. Maj 2007.

”Kongen kommer”.

Evenemang. Stor folkfest med salut, 1700-tals stil, smakprover, upptåg. En återskapelse av Kong Fredrik IV som kommer till Gamlebyen för att starta sin rundresa i Norge. Medverkande: Tambourafdelingen.

”Spookey”

Barnföreställning på Kongsten fort. En berättarfestival med fokus på barnen i historisk och spökelsefulla omgivelser. Medverkande: Privata kulturaktörer. Juni 2006. Återkommer under 2007.



EUROPEISKA UNIONEN

Europeiska regionala utvecklingsfonden

INTERREG IIIA  
SVERIGE - NORGE



Panorambild över Bohus fästning



### Panoramabilder

Med hjälp av en specialkamera har 234 bilder tagits fram över Fredrikstens fästning i Halden och Bohus fästning i Kungälv.

Bilderna kan ses på sidan <http://kongeveien.hiof.no/>. Panoramabilderna är fotograferade och sammansatta av Börre Ludvigsen och Kim Garvik. Presentationen är författad och uppbyggd av Börre Ludvigsen med hjälp av Kjell Are Refsvik och Jan Höiberg vid Högskolen i Östfold. Bildernas lokalisering är verifierade med hjälp av GPS. Kjell Are Refsvik ämnar att vidareutveckla dessa bilder. Med hjälp av bildernas lokalisering och Google Earth finns här en stor utvecklingspotential.

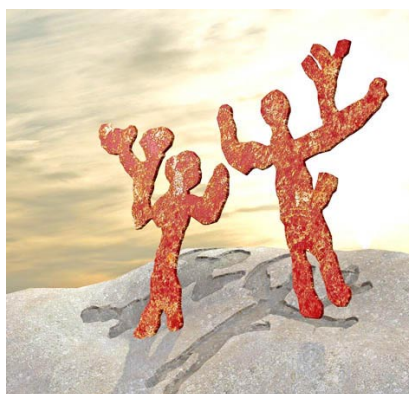
### Bildserie

Längs ”Oldtidsveien” eller ”Kongeveien” från Sjeberg till Fredrikstad finns en stor mängd hällristningar. Dessa spår från bronsåldern har gett inspiration till att ta fram en bildserie i ny 3D-teknik med motiv från hällristningarna i Östfold och Vitlycke i Tanum.

Bilderna kan ses på <http://kongeveien.net>

En kortare filmavsnitt kan dessutom ses på

<http://kongeveien.net/film.mpg>



### ”Helleristningene lever” animerad film

8 klasser med elever från Kvernehuset skola i Fredrikstad och Hafslund skola i Sarpsborg har i samarbeide med E6-medieverksted og Glemmens vidergående skole tagit fram animasjonsfilmer basert på regionens helleristninger. Hällristningarna som finns sprida i både Östfold och Bohuslän har ett stort besöksvärde. Världsarv i Tanum.

Att med animationer levandegöra dessa gamla fornminnen skapar en ny dimension åt hällristningarna. Detta skapar nya intressegrupper för vår historia.



EUROPEISKA UNIONEN

Europeiska regionala utvecklingsfonden

**INTERREG IIIA**  
SVERIGE - NORGE



### 3.3.5 Digitalisering av dokument. Historiska kartor, bilder mm.



Hennes Majestet Dronningens Håndbibliotek på Amalienborg i København

Riksarkivet sitter på en av de aller største samlingene i Norge av dokumenter, karter og tegninger av historisk verdi. Her under uttesting av å kjøre ut reproduksjoner av Ingeniørbrigadens unike arkiv i format 1:1. Fotograf Odd Amundsen, Riksarkivet, Jan-Erik Nygaard, Forsvarsbygg, Siv Wikan, Epson og Solfrid Liland, Epson

#### Digitalisering av dokument. Historiska kartor, bilder mm.

Det finnes et meget stort antall tegninger og kart fra festningene og de mange militære felttog i grense-traktene. Dokumentene befinner seg i mange ulike arkiver i flere land. Gjennom prosjektet har det blitt avfotografert og digitalisert mer enn 1500 kart og tegninger i meget høy kvalitet. De fleste av disse er hentet fra Riksarkivet, Nasjonalbiblioteket og Forsvarsmuseet i Oslo, samt Garnisonsbiblioteket og Dronningens håndbibliotek i København. I tillegg er en del tegninger hentet fra private samlinger. Flere av tegningene og kartene er gjengitt i de trykksaker prosjektet har utgitt.

Tilsammen utgjør materialet mer enn 200 Gigabites, og lagres på frittstående harddisker. Materialet er tilgjengelig for bruk etter avtale med de ulike arkiv-veiere.



Testene som en må gjennom for å bli godkjent av Epson for å kjøre ut Digigraphie, ser langt på vei ut som en svenneprøve og krever at den som skal bli godkjent har erfaringer og kunnskap om både farge og kvalitet. I tillegg til at de reglene som er satt opp for at et trykk skal kunne kalles for Digigraphie, sier Solfrid Liland fra Epson.



Kartserien som nå er i ferd med å bli bearbeidet for Digigraphie er av helt unik kvalitet og med sterke farger. Ett fantastisk stykke historie å kunne henge på veggen.



EUROPEISKA UNIONEN

Europeiska regionala utvecklingsfonden

INTERREG IIIA  
SVERIGE - NORGE



## 3.3.6 Böcker.

20

### Skysstferd i grenseland/

### Skjutsfærd i grænsland.

Projekt Kongeveiens huvudbok. 250 sidor.  
En guidebok för historiekulturella besöksmål från Moss till Kungälv.  
Författare: Dag-Ivar Rognerød.

### Olavs by.

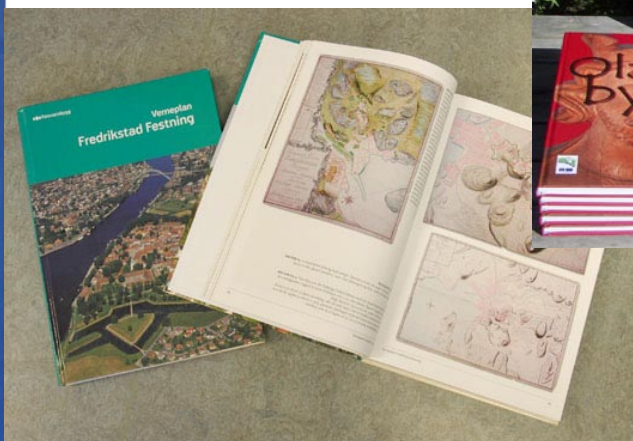
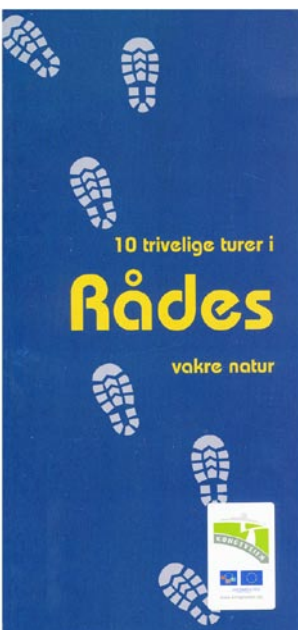
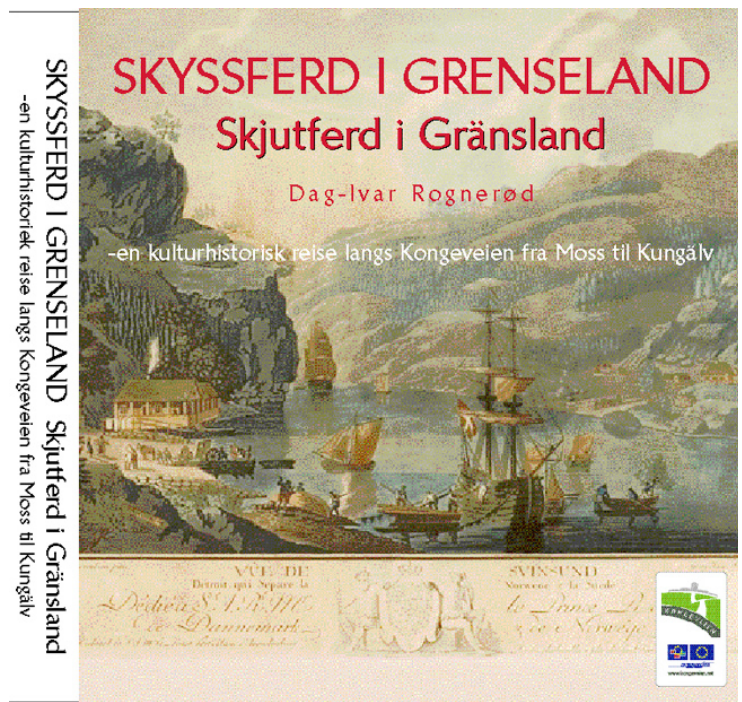
Historisk bok om Olof Haraldsson, kungen som blev helgonförklarad och grundlade Sarpsborg år 1016. 127 sidor. Författare: Erling Bakken.

### 10 trevlige turer i Rådes vackre natur.

Guidebok med vandringsleder i Rådes kulturlandskap. Författare: Eigill Tangen.

### Elingaard sætesgård.

Informationbok om sætesgården Elingaard.  
Författare: Grethe Borges.



### Verneplan Fredrikstens festning

### Verneplan Fredrikstads festning.

Böcker beskriver de båda gränsfästningarna. Ett stort antal bilder och kartor vilka genom projekt Kongeveien blivit digitaliserade och avfotograferade på arkiv i Köpenhamn och Oslo. Sidantal: 530 resp 315.

Böckerna ger en mycket detaljerad och fyllig beskrivning av fästningarnas historia och utveckling, dessutom en omfattande och detaljerad dokumentation av varje byggnad och fästningsverk.

Böckerna är illustrerade med färgbilder, kartor och teckningar och är en källa för att förstå fästningarnas uppbyggnad, funktion och värde.



EUROPEISKA UNIONEN

Europeiska regionala utvecklingsfonden

INTERREG IIIA  
SVERIGE - NORGE



### Borgar och befästningar.

Broschyrserie omfattande 12 st besöksmål.  
Akeröy fort, Kongstens fort, Isegran fort,  
Gamlebyn Fredrikstad, Fredrikstens fästning,  
Olsborg, Hornborg, Broberg, Dynge hus,  
Carlstens fästning, Kongahälla/Ragnhildsholmen,  
Bohus fästning. Översatta till Engelska och Tyska.

### Utgångspunkten.

Broschyrserie omfattande 40 st besöksmål.  
Översatta till Engelska och Tyska.

### Sundsby och Margareta Huitfeldt.

50-sidig informationskrift.

### Munkedal i historien.

4 st informationskrifter. Fornminnen, Guide till  
historien, Kyrkor och Kulturella byggnader.

### Kartfolder.

Kulturstig från Stenhuggarmuséet  
i Hunnebostrand.

### Kungsvägen genom Tanum.

32-sidig skrift om vägminnen i Tanum.  
Översatt till Engelska och Tyska.

### Kungälv o Bohusporten

Folder om gamla Kungälv.



### Grensebefestninge 1905.

72-sidig skrift om de olika gränsbefästningarna som alla blev iordningställda inför 100-års jubileet av unionsupplösningen. Häftet är en guide för vandringar till de olika anläggningarna.



EUROPEISKA UNIONEN

Europeiska regionala utvecklingsfonden

**INTERREG IIIA**  
SVERIGE - NORGE



## Sundsby säteri

1:a konferensen hölls redan i förprojektet till Kongeveien på Sundsby säteri. Ett 30-tal deltagare fick bl a ta del av Sundsby säteris historia, Prof Lars Linge föredrog om den norska 1500-tals adeln, Prof Anders Gustavsson berättade om kustens historia. 30 deltagare.

## Mölndals muséum

Här får vi information om digitalguider och andra guidesystem baserade på internet och mobiltelefoni. 24 deltagare.

## Vikarvets museum, Lysekil

Vi blir guidade i muséet av Karl-Villy Jonsson. De deltagande organisationerna presenterar sina delprojekt. 26 deltagare.

## Studieresa till Fredriksten och Gamlebyn

Deltagare från södra Bohuslän besöker Fredrikstens fästning och Gamlebyn i Fredrikstad. Besökarna blir guidade och får ta del av besöksmålens historia. Här utbyts också erfarenheter mellan de norska fästningarna och Bohus fästning. 14 deltagare.

## Elingaard sätesgård

Värdinna för konferensen är Grethe Borges som också guidar oss på sätesgården. Programpunkter i övrigt bl a Anders Emanuelsson föredrar om kyrkans jordegendom i Oslo stift från 1100-tal till 1400-tal och vilken betydelse detta haft för områdets utveckling. Tomas Brandt, Bohusläns museum föredrar om Bohusläns medeltida kyrkportaler. Karl Gervin, präst i Oslo domkyrka föredrar om reformation och mot-reformation i östra Norge. 35 deltagare.

## Koster

Kongeveiens slutseminarium hålls på Ekenäs skärgårdshotell på Koster. Anita Larsson Modin Vitlycke muséum föredrar om Världsarvsområdet i Tanum och Vitlycke muséum. Anders Tysklind Strömstad kommun berättar om Kosterfjordens nationalpark. Vi får också en genomgång av de olika delprojekten. 32 deltagare.



Lunch på Ekenäs skärgårdshotell



Guider från södra Bohuslän lär sig om Fredrikstens fästning



Konferens på Elingaard sätesgård.



Grethe Borges guidar på Elingaard sätesgård.



Anita Larsson Modin, Vitlycke museum.



Superkargören på Ostindiefararen Göteborg besöker oss. (Pether Båversjö)



Jonny Bunäs visar upp kartor och dokument som avfotograferats i Köpenhamn och Oslo



EUROPEISKA UNIONEN

Europeiska regionala utvecklingsfonden

INTERREG IIIA  
SVERIGE - NORGE



Generella Indikatorer	Förväntat	Utfall	Beskrivning
2a Interregionala nätverk antal nätverk	1	1	Kulturhistoriskt nätverk
2b Interregionala nätverk deltagande organisationer	23	33	Kommuner: Moss, Rygge, Råde, Sarpsborg, Fredrikstad, Halden, Strömstad, Tanum, Sotenäs, Munkedal, Lysekil, Uddevalla, Orust, Tjörn, Stenungsund, Kungälv. Övriga: Nasjonale festningsverk, Forsvarsmuseum, Mansbachs stiftelse, Glemmen vidergående skole, Högskolen i Østfold, Fredrikstads museum, Haldens historiske samlinger, Oslofjordens friluftsråd, Østfold fylkeskommune, Grensekomittén, Bohusläns museum, Västra Götalandsregionen, Bohusläns hembygdsförbund, Vikarvets museum, Bohusläns guider, Södra Bohusläns turist AB, Vitlycke museum.

## 4.2 Åtgärdsspecifika indikatorer

Åtgärdsspecifika Indikationer	Förväntat	Utfall	Beskrivning
5b Kompetensutveckling Kurser/seminarium	2	5	Mölnalds museum 20060227. Guidning på Fredrikstens fästning och Gamlebyn i Fredrikstad 20060502. Vikarvets museum 20060522 Elingaard sätesgård 20061005/06 Koster 20070628/29
5b Kompetensutveckling deltagande kvinnor deltagande män	20 10	30 30	Totalt har ett 30-tal kvinnor och ett 30-tal män vid olika tillfällen deltagit vid seminarium och guidningar.
11 Forskningsprojekt	0	2	1. Högskolen i Østfold. Utveckling av panoramabilder. 2. Nasjonale festningsverk. Utveckling av teknik för foto och digitalisering av dokument och bilder.
14 Natur- o kulturmiljöer	25	2	1. Utveckling av besöksmål. (10) 2. Skyltning, (17)
15 Attraktionskraft	2	5	1. Teaterspel, evenemang. (5) 2. Film och bildserier. (3) 3. Broschyrer och foldrar. (8) 4. Bokutgivning. (5) 5. Avfotograf. och digitaliserade kartor och dokument



EUROPEISKA UNIONEN

Europeiska regionala utvecklingsfonden

**INTERREG IIIA**  
 SVERIGE - NORGE


### 5.1 Gränsregionalitet

Att tillgängliggöra och uppmärksamma vår gemensamma historia skapar förståelse och samhörighet över gränsen.

### 5.2 Jämnställdhet och integration

I den traditionella historiebeteckningen dominerar ofta männen, krig, slag, uppgörelser av olika slag. Projektet har lagt särskild vikt vid kvinnans roll i historien. På Sundsby uppmärksamman Margaretha Hvittfelt. I våra teaterspel lyft kvinnorna fram.

Projektets styrgrupp har bestått av lika många män som kvinnor.

I övrigt har deltagarna varit jämnt fördelat mellan könen.

### 5.3 Miljöhänsyn

Kulturupplevelser har potential för hälsa, trivsel och miljövänlighet.

Att uppmärksamma det historiska skeendet innebär också en bättre förståelse för en hållbar utveckling.

Vid våra seminarium har i möjligaste mån kollektivtrafik och samåkning utnyttjats.

Miljövänligt papper i trycksaker.

### 5.4 Internationaliseringsgrad

Projektet har deltagit på de internationella turistmässorna i Oslo och Göteborg.

Reiseliv 2006, TUR 2006 och 2007.

Ett flertal av broschyrer och foldrar har översatts till engelska och tyska.

### 5.5 IT-projekt

Projektet skapade redan i förprojektet en hemsida, som under projektperioden vidareutvecklats.

Högskolan i Östfold har lagt ut 234 panoramabilder över Fredrikstens och Bohus fästningar.

Vikarvets museum har påbörjat arbetet med att utveckla en egen hemsida för muséet. I omgivningen av Lysekil presenteras andra historiska besöksmål. Hemsidan är uppbyggd av Calle Fjällstål som på ett personligt sätt presenterar besöksmålen.

Bohusläns museum har utvecklat en ny webbportal, som berör de historiska besöksmålen i regionen.

Nasjonale festningsverk har lagt ut sina verneplaner på sin hemsida.

[www.kongeveien.net](http://www.kongeveien.net)

[www.kongeveien.hiof.no](http://www.kongeveien.hiof.no)

[www.vikarvet.se](http://www.vikarvet.se)

[www.lysekil.se/kongeveien](http://www.lysekil.se/kongeveien)

[www.utgangspunkten.se](http://www.utgangspunkten.se)

[www.nasjonalefestningsverk.no](http://www.nasjonalefestningsverk.no)



EUROPEISKA UNIONEN

Europeiska regionala  
utvecklingsfonden

**INTERREG IIIA**  
SVERIGE - NORGE





## 6. Projektetets övriga resultat och erfarenheter.

25

### 6.1 Personal

Projektledning:

Jan Hognert 50% anställning av Östfold fylkeskommune, 50 % anställning av Munkedals kommun.

Dag Strömsäter projektledare på norsk sida. Anställd av Nasjonale Festningsverk.

Övrig personal: Dag-Ivar Rogneröd anst. som författare med 25% i Östfold fylkeskommun och 25% i Munkedals kommun. Pether Bäversjö t o m 2006-12-31. Varierad anställning 25%-50% som lokal projektledare i Kungälv. Åsa Tollbom tog fr o m 2007-01-01 över som lokal projektledare i Kungälv.

Lars-Erik Olsson lokal projektledare på Sundsby säteri. Calle Fjällstål har haft ansvar för utveckling av

hemsida i Lysekil. Charlotta Hognert gjorde under 2006 en praktikperiod i sin utbildning inom kulturturism i projektet. Har dessutom varit anställd i projektet under perioden 2007-03-15 - 2007-06-30 framförallt för framtagande av broschyrer och foldrar.

Erika Eriksson som är arkeolog har varit timanställd under slutet av maj och under juni främst för framtagande av underlag till broschyrer och foldrar. Susanne Gunnarsson har haft hand om ekonomin på svensk sida. Lise Antonsson har skött ekonomin på norsk sida.

Externt har Jonny Bunäs haft ansvar för fotografering och digitalisering av dokument och kartor.

I övrigt har varje organisation utfört arbete i form av nedlagd tid i projektet.

### 6.2 Organisation.

Styrgrupp: Stein Schjelle Östfold fylkeskommun, Eigill Tangen Råde kommune. Björn Heidenström

Fredrikstad kommune. Eva Högmark Munkedals kommun. Brita Malmberg Tjörns kommun t o m 2006-12-31. Helene Carlsson Bohusläns museum.

Arbetsgrupp: representant från varje deltagande organisation har deltagit i en arbetsgrupp.

## 7. Gränsregionalt samarbete efter Interreg-projekts slut.

Något av det mest positiva projektet skapat är ett mycket engagerat nätverk som även fortsättningsvis vill upprätthålla kontakten och utbyta erfarenheter beträffande vår gemensamma historia.

Hällristningar, teaterspel, evenemang, besöksmål etc är inslag som förenar och ger inspiration att fortsätta utvecklingsarbetet med att tillgängliggöra vår historia.

Planer finns att utveckla och även utöka projektiden till att omfatta ett större område. I första hand längs hela sträckningen av "Kongeveien" från Köpenhamn till Oslo, men också till delar av västra sidan av Oslofjorden och delar av Jylland.

## 8. Resultatspridning samt skyltning.

Ett flertal platser är uppskyltade. Skyltar är försedda med EU:s och Interregs logotyper. Annonsering och affischering av arrangemang har skett. EU-logotype och Interreg-logotype har funnits med även här.

På tryckt material i form av broschyrer, foldrar och böcker finns logotyperna med.

Ett flertal reportage i dagstidningar på båda sidor av gränsen har uppmärksammat projektet.

Även inslag i TV och radio.

## 9. Kopplingar till andra projekt.

Ekomuseum gränsland, Blå-gröna vägen, Grenseland 2005, Attraktiva Munkedal Mål 2-projekt, Blå Skagerack.



EUROPEISKA UNIONEN

Europeiska regionala  
utvecklingsfonden

INTERREG IIIA  
SVERIGE - NORGE

