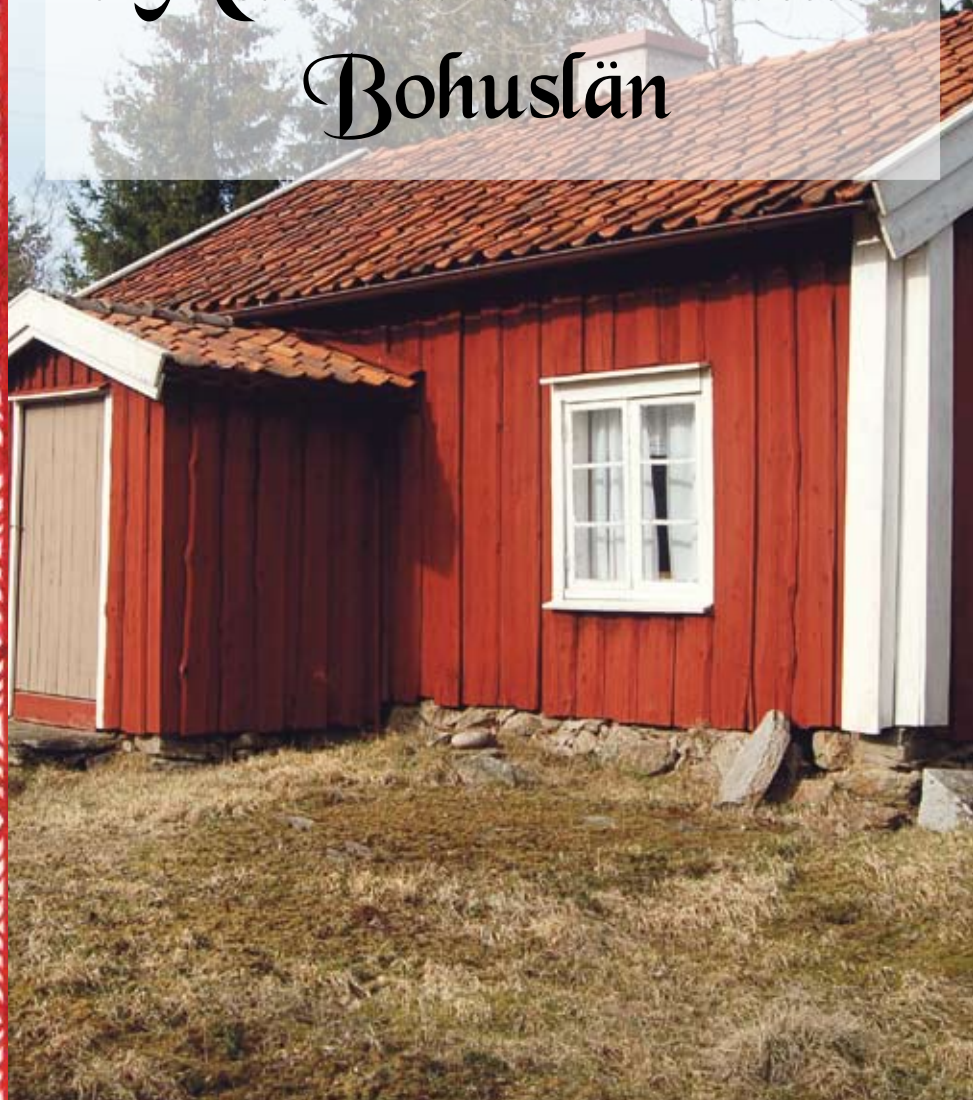


*Kulturella byggnader
i Munkedals kommun
Bohuslän*



KULTURELLA BYGGNADER OCH MILJÖER

I Munkedals kommun finns många välbevarade byggnader och miljöer från tidig industrialisering. De goda förutsättningarna med vattenkraft från Örekilsälven och den rika tillgången av timmer har gjort området attraktivt sedan lång tid tillbaka.

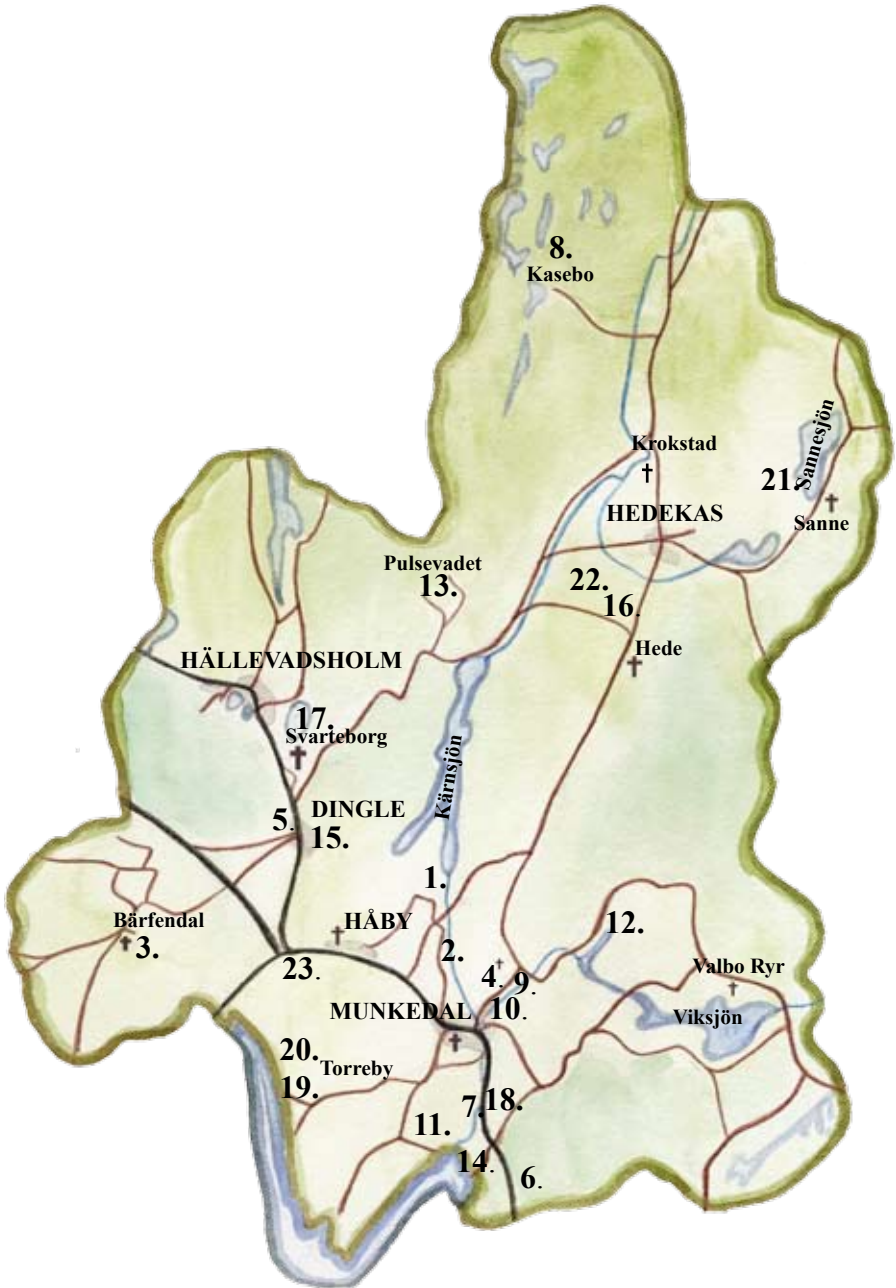
Där älven mynnade ut tog Sveriges enda tröskelfjord vid, Gullmarsfjorden, där vägen för export av produkter ut i världen låg öppen.

Här finns flertalet herrgårdar som minner om tiden när sågbruksintressenterna hade sina glansdagar. Några av de välbyggda hus och herrgårdar som uppfördes då står stolta kvar. Men även torp där mindre välbärgade människor bodde och gårdar där bönderna brukade sina jordar finns bevarade.

Denna broschyr visar och beskriver en del av de byggnader och miljöer som karaktäriserar och ger Munkedal dess identitet som bruks- och jordbruksbygd. De flesta byggnader är idag privata egendomar och är inte tillgängliga för besök.

1. Torps herrgård	s. 1
2. Brålands gård	s. 2
3. Skottfjället och Bärfendal	s. 4
4. Gamla bruket	s. 5
5. Gammelgården Dingle	s. 7
6. Hensbacka	s. 8
7. Kvistrum gästgiveri	s. 9
8. Torp på Kynnefjäll	s. 11
9. Munkedals herrgård	s. 12
10. Munkedal folkets park	s. 13
11. Munkedals hamn och tåg	s. 14
12. Pontus Wiknerstugan	s. 15
13. Pulsevadet	s. 16
14. Saltkällan	s. 17
15. Stationsbyggnader	s. 19
16. Sörbo	s. 20
17. Svarteborg f.d gästgiveri	s. 21
18. Tingshuset	s. 22
19. Torreby	s. 23
20. Torreby slott	s. 24
21. Ulkeröd	s. 26
22. Hembygds museet på Torp	s. 27
23. Gläborg	s. 28

MUNKEDALS KOMMUN



TORPS HERRGÅRD

Gården Torp ligger vackert belägen på en höjd ovanför älven vid Kärsjöns södra strand. I mer än 2000 år har människor bott i den här trakten. Spår efter de människorna finns fortfarande kvar bl. a i form av tre gravfält från järnåldern med mer än 100 gravhögar.

Ågarna av Torp har varit många. De första vi känner till är Dragsmarks kloster. Under 1600-talet togs det över av Uddevalla sågbruksintressenter och i början på 1800-talet beboddes Torp av Kapten von Böhnen. Det berättas att när kaptenen kom till Torp var han ofantligt rik men också mycket slösaktig. Han förbrukade alla sina pengar och fick leva sina sista dagar som inhysing på Kvistrums luffarhärbarge.

Under kriget 1808-1809 användes Torps och Brålands gårdar som fältlasarett. Det sägs att cirka 450 soldater dog på fältlasarettet av fältsjukan. De begravdes vid herrgården och Bråland. Historieskrivaren Axel Emanuel Holmberg skrev om detta år 1867 " *Bland almogen är gängse en sägen om ett spöke på Torp. Det skulle hafva varit en officer af dem, som här dogo 1809. Han lär stundom visa sig med hufvudet under armen, hvarföre, förmäler inte historien*".

1826 köptes egendomen av familjen Koch på Vågsäter och 1864 uppförde patron Koch herrgårdsbyggnaden som står kvar än idag. 1918 såldes gården, liksom industriverksamheten, vidare till Munkedals AB. Under beredskapsåren 1940-45 användes vid ett flertal gånger övervåningen i herrgården till militärförläggning. 1945 användes herrgården som förläggning för norska flyktingar och under en tid för norska barn. 1984 avstyckades Torps egendom och herrgården såldes till en privat ägare.



Torps herrgård, foto: Jan-Olof Karlsson

BRÅLANDS GÅRD

Bråland omges av ett öppet och vackert beteslandskap som sluttar brant ner mot älven.

Gården som har anor från 1500-talet ägdes av riksrådet och guvernören Harald Staake. Han fick den dåvarande kronogården Bråland i förläning och gjorde om den till ett säteri vilket den förblev fram till 1685 då den övergick till att bli frälsegods. 1688 togs gården över av greve Gabriel Oxenstierna och 1690 återgick den till att bli kronogård. Kronogården gjordes därefter till ett boställe för kaptenen vid Bohusläns dragoner, Carl Gustaf Kruise. Kruise tog över gården 1689 och uppförde ett nytt bostadshus på gården. Under senare 1700-tal övergick gården till att bli översteboställe, d v s det brukades av Bohusläns regementes högste befäl, vilken hade inkomsterna från gården som lön. År 1876 upphörde Bråland att vara ett översteboställe.



Brålandsfallet

Av alla Brålands innehavare var det inte många som verkligen bodde på Bråland. Många av dem besökte kanske inte ens gården. Kruise 1689-1705, far och son Weinholtz 1705-1730 och G R von Köhler 1730-1747 var några av de få som bodde här. Under G R von Köhlers tid uppfördes ännu ett nytt bostadshus på Bråland och hans söner föddes här. P C L von Mecklenburg 1821-1838 bodde på Bråland under vår, sommar och höst. Vintertid bodde han i Göteborg eller i östra flygeln i rådhuset i Uddevalla. Överste von Heideman innehade Bråland från 1838-1856 men han bodde på Gräskärr i Uddevalla. Antagligen arrenderades Bråland ut under denna period eller blev skött av en rättare. Märkligt är att det



Bråland, höger flygelbyggnaden. Foto: Jan-Olof Karlsson

år 1846 rapporterades att det inte fanns något bostadshus på Bråland. Det är möjligt att det brunnit ned eller varit i så dåligt skick att det varit obeboligt. Huset som står här idag är från 1912 och flygelbyggnaden (en av tidigare två) är från 1700-talet.

Gården har en spännande historia. 1788 hölls det ett middagskalas här. Överlöjtnant Funch var innehavare av Brålands gård under denna period. Det var krig mellan Sverige och Danmark (och Ryssland), det så kallade Tytteberskriget/Teaterkriget. När Funch hörde att fienden närmade sig red han de två prinsarna, Carl av Hessen och den danske kronprinsen Fredrik till mötes. Prinsarna höll sedan ett middagskalas på Bråland för den svenske översten Tranefelt. Under samma stund som "affären" i Kvistrum tog sin början. (Mer om "affären" i Kvistrum går att läsa om i: Historisk guide, i Munkedals kommun.)

Gården fungerade som fältlasarett under krigsåren 1808-1809. På markerna finns gravplatser efter några av de 450 soldater som dog här och på Torps fältlasarett. Fältsjukhuset låg i den gamla flygelbyggnaden från 1700-talet.



SKOTTFJÄLLET OCH BÄRFENDAL

Bärfendal är en gammal vacker jordbruksbygd där människor levt och verkat sedan mycket lång tid tillbaka. Kyrkan som ligger vackert placerad på en klippa i jordbrukslandskapet har sina rötter i 1000-1100-talet och många av gårdarna härrör från medeltiden.



Den gamla bykärnan vid Holma-Orreberg finns fortfarande kvar. Där fanns för inte så länge sedan en lanthandel, skola, badstuga, gästgiveri och skjutsstation. De välbevarade husen är från 1850-1900-talet och är bara några av de gamla hus som finns i Bärfendal. Av dessa kan nämnas två hus på Hästhagen från 1830-talet, före detta prästgården i Vattneröd från 1800-talets mitt, två hus på Östebo Nordgård, det ena uppfört under tidigt 1800-tal, det andra uppfört 1868 och ett hus på Gategården från 1856.

Under en lång tid tillhörde många av gårdarna i Bärfendal Margareta Huitfeldts säteri Åby. I en skrift från 1750 av Carl Fredrik Qvistberg framgår det att gårdarna Skörbo, Holma, Gategård, Keberg, Lofsby, Myrtorp, Åseby, Östebo Nordgård, Östebo Sörgård, Medbo, Kapperöd, Håveröd och Eldsbacken hörde till Åby och kallades Huitfeldtsgårdar. Så sent som på 1900-talet friköptes de sista gårdarna från säteriet.

1800-talet var en svår tid i Bohuslän och för Bärfendal. Befolkningen ökade kraftigt och jordbruksmarkerna räckte inte till. På 1750-talet bodde det cirka 320 personer i Bärfendal och 1860 hade befolkningen ökat till 759 människor. Nya bosättningar i form av torp och backstugor kom till i utkanterna av socknarna. På Skottfjället och i Bärfendals utmarker finns ett fåtal sådana torp kvar av det stora antal som en gång fanns där.



Vy Bärfendal, bild ovan före detta prästgården i Vattneröd, foto: Jan-Erik Larsson

GAMLA BRUKET

Vattenkraften i Munkedals- och Örekilsälven har sedan en lång tid tillbaka utnyttjats av människor. Det sägs att det fanns en kvarn längs med Munkedalsälven redan på medeltiden då munkarna i Dragsmark ägde marken. Namnet Munkedal kommer troligtvis från dessa munkar.

Även bruket i Munkedal har en historia som sträcker sig långt tillbaka i tiden. Redan på 1500-talet fanns det här kvarnar och sågar längs med älven. Kvarnarna som uppfördes på 1700-talet ersattes 1805 av nya sågar och kvarnar. Vid denna tid uppfördes också den så kallade sågarbostaden som fortfarande finns kvar. Med sitt höga branta tak ger sågarbostaden ett ålderdomligt intryck även om huset i övrigt genomgått en del förändringar. Nedanför ligger ett gammalt välbevarat hus på dubbel bredd med fasad av faluröd locklist. Huset är den före detta spiksmedjan som uppfördes på 1820-talet. Här tillverkade man främst spik och olika föremål av svartsmide. Under samma period som smedjan uppfördes



Gamla bruket

fanns även vadmalstamp, färgeri och brännvinsbränneri på bruksområdet. Färgeriet skulle senare tillverka kant- och skoband. Bränneriet avskaffades senare och blev sädesmagasin och smedjan omvandlades senare till gjuteri. Strax intill spiksmedjan ligger före detta grindstugan, tidigare belägen vid ingången till bruket men i senare tid flyttad till nuvarande plats.

På 1860-talet avtog lönsamheten med att bedriva järnindustri i Munkedal. Nya och effektivare framställningsmetoder på andra orter gjorde att verksamheten upphörde. Det var en svår tid i Munkedal. De som varit anställda på bruket blev arbetslösa, men efter några år blev det bättre tider när Munkedals pappersbruk startade 1871. Många av dem som hade förlorat jobbet fick börja arbeta på det nya bruket istället. På 1880-talet hade Munkedals pappersbruk 200 personer anställda och på



Gamla bruket

1920-talet hade antalet stigit till det dubbla. Bruket skapade grunden till Munkedals samhälle och är fortfarande den viktigaste industrin i kommunen. Samhället är präglad av bebyggelsen som uppkommit omkring gamla och "nya" bruket så som bostäder åt arbetarna och tjänstemännen, Folkets Park, Folkets Hus, idrottsplatsen och Munkedals kapell. Gator som inte nu längre innehar samma betydelse har kvar namn som berättar om gamla brukets storhetstid såsom Gjuteribacken, Färgarevägen och Smedjevägen.



Gamla stenvalvsbron, foto: Jan-Olof Karlsson

GAMMELGÅRDEN, DINGLE

Vid naturbruksgymnasiet i Dingle ligger Gammelgårdens museum vilket innefattar fyra byggnader vilka har flyttats hit från olika platser. Här finns även över 1300 inventarier vilka tillhör Dingleskolans Elevförbunds Fornminnesförening.

Fibendalstugan är en stuga från mitten av 1700-talet och har fått namn av att den kommer från Fibendal i Svarteborgs socken. Troligtvis var stugan från början en enkelstuga och innehöll endast ett rum och kök. Senare byggdes den om till ett så kallat dubbelhus. Detta var ett byggnadsskick som under 1800-talet kom att bli vanligt i Bohuslän och uppkom ur stormaktstidens stilideal. Fibendalstugan flyttades till skolan 1927.

Här finns även en ryggåsstuga som tidigare kallades för Mor Stinas stuga. Denna stuga är över 250 år gammal och flyttades till skolan 1932. Det inre höjdmåttet är endast två meter och storstugan är knappt tre meter i fyrkant. I denna lilla stuga bodde på 1800-talet en familj på upp till sex personer. Sista inneboende var Justina Hansdotter som kom från Myrtorp.

Här finns också en ladugård som är en sammanbyggd 1700-tals länga vilken är ett bra exempel på en långvarig och gammal bohuslänsk byggnadstradition. Denna flyttades till skolan från Myrtorp i Bärfendal 1984. Detta skedde efter att den äldre ladugården från Espelunden i Mo hade brunnit upp. De genuina delarna består av vagnbod, fähus, stall, skulle, loge och lada och hyser en stor samling gamla lantbruksredskap, vagnar och kärror.



Foto: Jan-Olof Karlsson

HENSBACKA

Hensbacka gård ligger vackert belägen på en höjd över dalen där E6:an och Bohusbanan slingrar sig fram. I detta område bodde det människor redan för 11 000 år sedan. Här har flera boplatser från stenåldern påträffats vilka har daterats till cirka 9000-7700 f Kr.

Under medeltiden var Hensbacka en skattegård som ägdes av bönder. I jordeboken från år 1659 står det att gården pantsattes hos Margareta Huitfeldt på Åby, men att den aldrig kom i hennes ägo. År 1709 såldes gården till ägaren av Torreby, överstelöjtnant Liljehök. Under denna tid skrevs namnet Hinsebacka som troligtvis betyder "hingstbacken".

Gården har sedan länge haft stora ägor med löv- och barrskog. Axel Emanuel Holmberg skrev om Hensbacka på 1800-talet: *"väl bebyggd för ståndspersoner, med herrligaste utsigt åt Gullmarsfjorden samt dalgången åt Skredsvik socken, hvarest landsvägen framgår"*.

Mangårdsbyggnaden på Hensbacka är uppförd på 1730-talet och har ett herrgårdsliknande utseende. Den är uppförd i två våningar med valmat tak och har en stram klassicistisk stil. Till gården hör också ett flertal yngre byggnader som arbetarbostäder, elevhem och ekonomibygnader från den numera nedlagda skogsbruksskolan.



Hensbacka, foto: Jan-Olof Karlsson

KVISTRUMS GÄSTGIVERI

Gästgiveriet i Kvistrum ligger vackert beläget vid Örekilsälvens strand. En gästgiveribygnad uppfördes här 1664 men enligt domböckerna stod byggnaden bara kvar fram till 1686 då en ny gästgivarbyggnad uppfördes, sannolikt på samma plats.

Den förste gästgivaren vi känner till hette Sören Mattson. Han kom hit på 1660-talet från Marstrand och dog på Kvistrum 1691.

Vid Kvistrum har det utspelat sig flera viktiga historiska händelser under årens lopp. Flera slag har utspelat sig här under de olika fejderna Bränne-Balse- Krabbe och Gyldenlövesfejderna och därför har gästgiveriet haft besök av många betydelsefulla människor. Edvard Matz skrev om gästgiveriet: *" På Kvistrums gästgivargård möttes, sedan natten brutit in, de bägge sidornas chefer. Prins Carl tackade de svenska officerarna för visat hjältemod och lät dem behålla värjorna mot löfte att aldrig mer strida mot H:M: kejsarinnan av Ryssland och hennes bundsförvanter. Soldaterna slapp krigsfångenskap så när som på 94 artillerister som sändes till Strömstad på arbete".*

Det var nära att danskarna rev gästgiveriet detta år (1788) men den svenske översten Tranefelt stoppade detta och lär ha sagt att *"man kan inte uppträda som fiender i sitt egna land"*. Det sägs att Tranefelt tänkte speciellt på den mycket vackra gästgiverskan när han beslutade att låta gästgiveriet stå kvar.

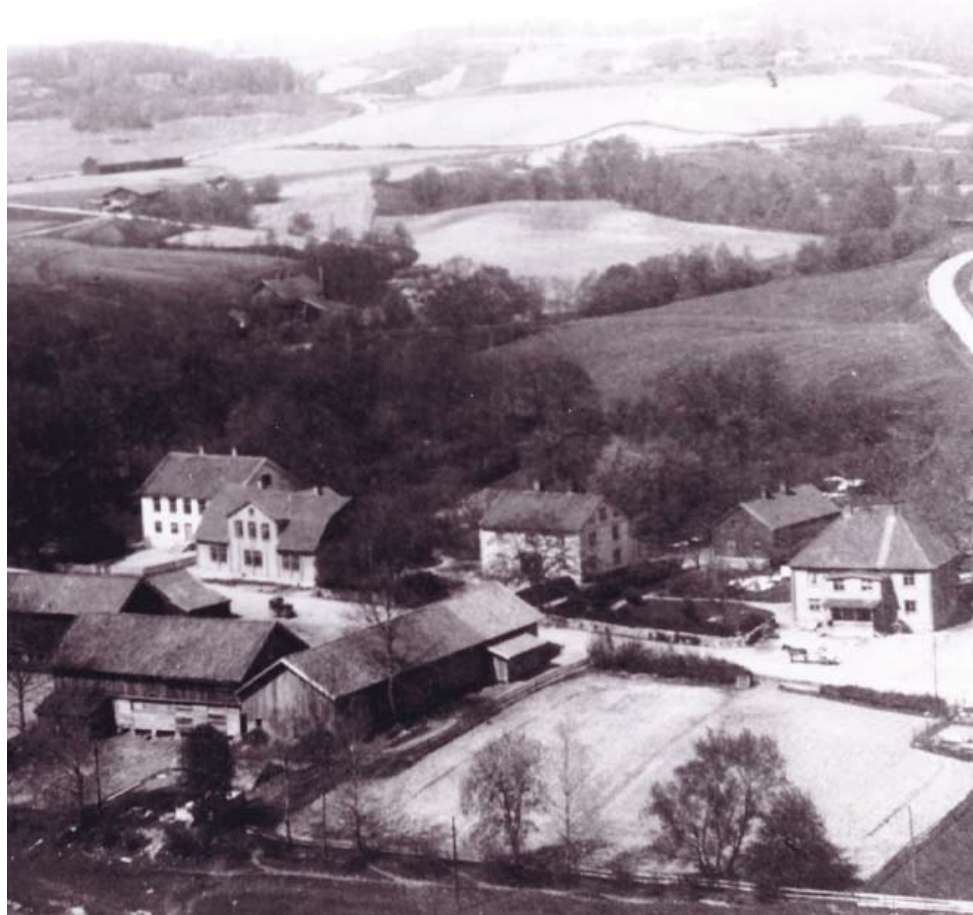


Kvistrum innan ombyggnad, sekelskiftet. Bakom gästis ligger Kurran el. Finkan som den kallades, där polisen låste in överförfriskade gubbar bakom lås och bom.

Platsen har blivit omtalad och beskriven av många för dess skönhet och dramatiska natur. På 1840-talet inkvarterades författaren Holmberg på gästgiveriet och han skrev följande om Kvistrums Gästgiveri:

"Den forsande strömmen, med sina yppigt bevuxna stränder, den lummiga parken, den präktiga bryggan, och de snygga åbyggnaderna, omgifna af trädgårdar och åkertegar, alltsammans i en trång, djup dæld, och derbredvid en stel, hotande fjellvägg, utgöra ock isanning en tafla, hvars skönhet just ligger i den djupa kontrasten emellan dess olika partier".

Laxen Holmberg blev serverad beskrev han som ypperlig och det goda värdskapet gjorde att han tyckte att det var ett av de bästa gästgiverierna mellan Ystad och Svinesund.



TORP PÅ KYNNEFJÄLL

Den stora befolkningsökningen under senare delen av 1700-talet och under 1800-talet gjorde att människor flyttade ut till platser som tidigare varit utmarker. Kynnefjäll var just ett sådant område. Här fanns tidigare över 300 torp och stugor men sedan sekelskiftet (1900) har de flesta övergivits och lämnats att förfalla. På flera ställen finns det dock husgrunder som vittnar om den tid då fjället hyste många små torpställen. Ett fåtal av torpen finns även bevarade. Några av dessa är torpmiljöerna vid Östra Fjället, Västra Fjället och Kasebo.

Torpet Östra Fjället är en enkelstuga som sannolikt uppfördes i mitten av 1800-talet. Torpet har renoverats och en del av den omgivande marken har tagits om hand av Naturskyddsföreningen och Friluftsrådet.

Västra fjället är ett välbevarat torp med tidig 1900-tals karaktär som tidigare var kronojägarboställe.

Kasebo är ett dubbelhus från ca 1890 som ligger vid norra stranden av Lilla Holmevattnet. Norr om Kasebo är området präglad av tidigare generationers kalhugning, svedjebränning och bete. Varje år svedjades områden på fjället för att förbättra betesmarkerna och bönderna i dalen skickade sommartid upp sina får på bete i utmarkerna. Fåren hämtades, vallades och lämnades tillbaka av barnen till bönderna som bodde på fjället. På så sätt tjänade de en extra slant. Kasebo var en av de gårdar som tog emot får under somrarna. Numera går flera vandringsleder härifrån över fjället.



Generalstabskarta 1843, Historiska kartor: Lantmäteriet

MUNKEDALS HERRGÅRD

Hemmanet Munkedal tillhörde enligt 1604 års jordebok Dragsmarks kloster som grundades av den norske kungen Håkon Håkonsson 1234 på Bokenäset. Till klostret skänkte han flera gårdar och med tiden kom det att äga ett stort antal gårdar i området bland annat Torp och gården Munkedal. Inom det stora naturområdet mellan herrgården och bruket



Munkedals herrgård

skall enligt sägnen "munkarnas örtagård ha legat" och längs fallen låg deras kvarnar. Munkarna kom även hit för att fiska lax i älven. Namnet Munkedal kommer troligtvis från dessa munkar. Möjligtvis kom gården Munkedal i deras ägo under digerdöden. Att skänka gårdar och mark till kyrkan under denna period var ganska vanligt. På så sätt skulle man undgå den hemska sjukdomen.

När Bohuslän blev svenskt 1658 övergick gården till svenska kronan och 1668 köptes gården av riksrådet Harald Staake. Vid 1800-talets början tog verksamheten fart och den egentliga industriepoken inleddes med järnbruk och pappersbruk.

Av de människor som bott på Munkedals herrgård kan nämnas bröderna Belfrage som bodde här i mitten på 1800-talet. En av bröderna dog endast 32 år gammal. Hans hustru och deras fem barn bodde kvar på herrgården efter hans död. Den andra brodern flyttade sedermera till Hensbacka där han bodde fram till sin död 1868.

Herrgården har en klassicistisk stil med tidig 1800-tals karaktär. Bredvid ligger äldre bostads- och uthus. Över älven intill ligger också en vacker gammal stenvalvsbro, troligen från 1700-talet.

MUNKEDAL FOLKETS PARK

År 1931 anlades Munkedal folkets park. Brukets arbetare och deras familjer behövde ha aktiviteter och nöje på sin fritid och på initiativ av direktör Bildt anlades parken. Fyra år tidigare hade direktören också anlagt idrottsplatsen i Munkedal. Öppningen av parken hyllades med att alla arbetarna på bruket och deras familjer kom och firade. Dansbana, friluftsteater och paviljong invigdes. Här skulle under flera årtionden framåt folk komma att dansa och umgås, teaterföreställningar uppsättas och artister uppträda. Några av de artister som uppträtt här är Karl Gerhard, Georg Rydeberg, Fritiofs Malmsten, Carl Jularbo och Karl Foss. Karl Foss var sångare och lokalrevymakare från Munkedal. Under hans levnadstid hann han skriva cirka 3000 sånger som ofta användes till de revy och teaterföreställningar som hölls i parken.

Munkedal folkets park används fortfarande. År 2006 och 2007 har teaterspelet om "Kung Eysteinn" satts upp och på sommaren anordnas danser.



MUNKEDALS HAMN OCH TÅG

I och med att bruket i Munkedal anlades behövdes en plats att lasta varorna för export. Sedan lång tid tillbaka skeppades varorna ut vid Saltkällans lastageplats för export ut i världen. Varutransporterna från bruket gick med häst och vagn och vidarebefordrades sedan med båt. Med tidens nya uppfinningar började man dock investera i nya fordon. Ett landsvägslokomotiv som kallades Stuten köptes in. Stuten underlättade säkert arbetet eftersom den kunde dra flera vagnar samtidigt men den skrämde också hästar vilka blev så rädda att de började skena i närheten av lokomotivet. Det var en av anledningarna till varför Stuten slutligen fick körförbud och ersattes med ett effektivare ångtåg.



Stinsen Larsson

En rejäl satsning med en järnväg och en ny ångbåt skedde på sent 1800-tal. Samtidigt byggde man en ny djuphamn, nuvarande Munkedals hamn. Den nya ångbåten Munkedal körde reguljära turer till Göteborg och ångtåget körde inte bara gods utan även persontrafik. Tåget hade tre stationer; Munkedals övre vid bruket, Munkedals nedre och Munkedals hamn. I Munkedals hamn var Uddevallavarvets grundare Gustaf B. Thordéns far stationsföreståndare. Det berättas att Gustaf B. Thordén som barn sålde fisk i Munkedals hamn.

Blomstringstiden för ångtågen var på 1930-talet, då fyra ånglok och ett 50-tal vagnar stod för transporterna till hamnen. Efter andra världskriget byggdes hamnen ut med oljecisterner och pumpstation då bruket börjat importera olja.

Tågverksamheten mellan stationen och hamnen upphörde på 1970-talet men drivs numera vidare av Museiföreningen Munkedals järnväg.



Lilla Tåget Munkedals AB 1930, bild tagen vid Åtorp. Ångaren Munkedal vid kajen i Munkedalshamn för lastning av papper till Göteborg och vidare till andra länder; tog även med passagerare till Gbg. Mycket populärt hos bruksarbetarna på deras få semesterdagar. 1931.

PONTUS WIKNERSTUGAN

Pontus Wikner föddes på Kikerud i Valbo Ryr 1837. Kikerud var en ganska liten gård, vackert belägen vid Kikerudssjön. När Pontus Wikner föddes



fanns bara ett rum och ett kök i den lilla stugan. Efter ett litet tag flyttade familjen till Kaserna. Wikner beskrev flyttningen till Kaserna med egna ord på detta sätt: *"flyttningen skedde från bondstuga till torpstuga och i fattigdomens, brödlöshetens koja, storm och snö och regn nådde ända till den späde i vaggan"*. Stugan på Kaserna blev sedermera bättre.

Wikner beskrivs som det fattiga och överbegåvade torparbarnet från det schartauanska Bohuslän. När han var tre och ett halvt år gammal lärde han sig läsa och vid sjuårsåldern läste han biblisk historia på tyska. På egen hand av eget intresse läste han också engelska och latinsk grammatik.

Han dog 1888 men innan dess hade han hunnit bli docent och lektor i Uppsala och professor i filosofi i Kristiania (Oslo). Han hade även hunnit skriva en rad böcker bland annat "Tankar och frågor inför Människones son" och "Kulturens offerväsen".



PULSEVADET

I en vacker glänta i Svarteborg socken ligger det gamla dragontorpet Pulsevadet. Huset är en låg enkelstuga, troligen byggd kring 1790, och var förr ett torp under gården Påstigen. Det finns uppgifter om att det bodde folk här redan i mitten av 1700-talet. Av dem kan nämnas Erik Nilsson och hans hustru Anna Hansdotter. Deras son föddes här 1759. Från 1803 till 1918 bodde det åtta olika familjer i torpet. Den siste som arrenderade Pulsevadet var Frans Karlsson. Han friköpte det 1918.

Namnet Pulsevadet kommer från Fjällevadsbäcken norr om åkrarna där det förr var ett vadställe som vägfarande korsade. Man pulsade fram genom vattnet. Vägen som passerade det här området gick till Norge. Man sade att man gick på stigen till Norge, därav gårdsnamnet Påstigen. Idag tillhör torpet Svarteborgs Hembygdsförening och är tillgänglig för besök efter önskemål.



Pulsevadet, foto: Jan-Olof Karlsson

SALTKÄLLAN

Det som vi idag kopplar till Saltkällan såsom sommarstugor, strand och bad såg helt annorlunda ut för hundra och flera hundra år sedan. På var sin sida om Saltkällefjorden låg två byar mittemot varandra, Sanden och Saltkällan. Här var det handelsplats sedan lång tid tillbaka. Ett tag fanns det också planer på att anlägga en stad här efter att Uddevalla eldhärjats 1806. Staden skulle heta Ulricestad efter drottningen Ulrika Eleonora.

Sedan 1667, efter kung Karl XI:s order om att göra en flottled på Örekilsälven, hade Uddevalla Sågbruksintressenter Saltkällan som enskild lastageplats. Uddevallas borgare hade från 1680-talet rätt att skeppa ut alla slags trävaror och att införa salt, spannmål och tobak härifrån. I Saltkällan vid Sandens hamn växte ett litet samhälle fram i samband med handeln och hamnplatsens olika funktioner. Här fanns under 1600- 1800-talet bland annat en tullstation och flera småhus. Fiskare, sjömän, handelsmän, strandsittare och hantverkare bodde här. Många av dem sålde öl och brännvin till sjömännen och resenärerna på de inkommande fartygen.

Här i Saltkällan låg också Sandens marknad där man årligen höll marknad under några dagar. Den drogs in på 1880-talet men återupptogs igen i början på 1900-talet.

Vid Sanden har det enligt gamla kyrkoböcker från Foss legat en kyrkogård som varit i bruk från 1600-talet t.o.m. 1800-talets början och kanske även ett kapell. I Foss kyrkböcker framgår det att 1773 Anna Catharina



Sandens marknad 1899

Bildt från Torreby, 1738 Margareta Sabina Ascheberg från Torreby och 1691 gästgivaren på Kvistrum Sören Matsson begravdes där. Idag finns det inga spår kvar efter kyrkogården eller kapellet.

Vid Saltkällan låg också ett säteri vars allé fortfarande finns kvar. Säteriet bildades på 1600-talet genom en sammanslagning av gårdarna Brevik, Svinebacka och Ellingeröd. 1700-tals herrgården som låg här hade 22 rum men revs på 1960-talet.



En amerikansk diplomat William W. Thomas besökte Saltkällans säteri en sommardag på 1880-talet. Han skrev att han gick i land vid Saltkällan där han mötte ägaren till säteriet, patron W Ullman. Ullman var en kraftigt byggd karl med rött skägg och denna dag var han iklädd en vit linnedräkt. Ullman var på väg att ta sitt dagliga dopp i fjorden men tog istället med den amerikanska diplomaten på en promenad längs hans ägor. Diplomaten förundrades över det frodiga, vackra landskapet. Sedan bjöds han på en härlig middag och kaffe i den präktiga fruktträdgården.



Familjen Ullman, bild ovan Saltkällans säteri,

STATIONSBYGGNADER

År 1903 stod järnvägssträckningen mellan Uddevalla och Skee klar. Stationshusen utformades från centralt håll av järnvägsstyrelsens dåvarande chefsarkitekt Folke Zetterwall. Han ritade upp några typvarianter av stationshus som hade olika status. Av Bohusbanans trettiotal stationshus har flertalet, däribland i Munkedal, Dingle och Hällevadsholm uppförts efter ritning till "stationshus av minsta typen". Till den inre stationsmiljön hörde godsmagasin i falurött trä med nationalromantisk karaktär. Det var kring stationsbyggnaderna som samhällena sedan kom att växa fram. Stationen i Dingle utgjorde till exempel en viktigt busscentral för resenärer som skulle vidare mot kusten. Busslinjen mellan Dingle och Fjällbacka var även en av Sveriges tidigaste.



Buss-Johan med en av de första bussarna i Munkedal, 1930, ovan vänster Munkedals station 1913, ovan höger stationen i Dingle,

SÖRBO

Sörbo nämns i skriftliga källor så tidigt som 1160 och är även den äldsta kända gården i Krokstads socken. På 1850-talet uppfördes det hus som står på platsen idag. Gården har, som gammal kungs- och länsmansgård, en händelserik historia. Enligt den isländske skalden Snorre Sturlasson flydde Kung Hakon och hans jarl undan sina förföljare hit. Här utsåg även Birkebeinarne Sverre till sin ledare och kung vilken sedermera blev kung över hela Norge.



Det har också funnits en tingsplats vid Sörbo samt, sedan åtminstone 1740-talet, ett gästgiveri. Gästgiveribyggnaden ligger utmed den gamla landsvägen som löper parallellt med den nya. Man kan fortfarande beskåda den gamla stenalvsbron. Hajumsbron skall enligt sägnen förr ha fungerat som avrättningsplats. Nedanför bron ligger en gammal kvarn vilken sannolikt är uppförd någon gång under senare delen av 1800-talet. Då fanns det också en såg här.



Illustration: Gurlie Linden

SVARTEBORG F.D GÄSTGIVERI

Svarteborg med dess omtalade och spännande historia har kanske varit en av de mest centrala platserna i kommunen. Redan på 1100-talet låg en av Vikens fylkeskyrkor här vilket tyder på att detta måste ha varit en betydelsefull plats i området. Platsen har också en spännande sägen knuten till sig. Enligt den hade kung Rane sin borg här. Han var ute efter



Svarteborgs f.d gästgiveri, foto: Jan-Olof Karlsson

att gifta sig med en av hovets tärnor. På Hud i Tanum regerade en elak drottning som dock gärna ville gifta sig med honom. Han tvekade länge men accepterade och bestämde till slut bröllopsdag. Kungen ångrade sig emellertid och red ut på jakt för att slippa möta drottningen på bröllopsdagen. Varpå drottningen blev så arg att hon tände eld på kung Ranes borg samt yttrade:

"Hittills har du hetat Raneborg men hädanefter skall du heta Svarteborg".

Idag finns fortfarande en välbehållen bystruktur längs backen vid kyrkan. Här fanns för inte så länge sedan sockenstuga, bibliotek, skola, magasin och gästgivargård. Gästgivargården fanns här redan på tidigt 1700-tal, möjligen 1600-talets andra hälft, och ligger nordväst om kyrkan. Det gick ofta livligt till på gästgivargårdarna och säkert även på Svarteborgs då det vistades många dragoner i området. Gästgiveriet hade fyra egna hästar men kunde tillgå 53 med hjälp av bönderna från trakten. En skotte vid namn William Rae skrev om hästarna i Svarteborg i sin reseskildring från tidigt 1800-tal. *"Hästarna har hittills varit små men pigga djur, som rörde sig raskt och var säkra på foten. Nu fick jag för första gången ett par som knappt var större än välvuxna engelska mastiffer"* (Mastiff är en stor, kraftig hundras med en boghöjd på 75-85 cm).

1839 brann gästgiveriet ned och en ny gästgivarbyggnad uppfördes 1842, troligtvis på samma plats. Av de andra husen längs den gamla vägsträckningen förbi kyrkan är de flesta från 1800-talets andra hälft.

TINGSHUSET - MUNKEDAL

År 1917 uppfördes det nuvarande tingshuset ovanpå resterna av en skansanläggning från 1600-talet kallad Kung Karl XI:s skansar, öster om Kvistrumsbron. Arkitekt var R. Lange från Göteborg och byggmästare R. Christensson från Lysekil. Byggnadens tunga och strama fasad i rött tegel understryker dess funktion som tingshus. Interiören visar bland annat en välbevarad tingsal från mitten av 1950-talet. Tingshuset var i bruk fram till 1971.

Den äldsta tingsplatsen lär ha haft sitt säte vid Foss kyrka men flyttades senare till Kvistrum. Här hölls förhandlingarna på gästgiveriet innan det år 1737 uppfördes ett tingshus strax intill. Denna byggnad stod kvar fram till 1920-talet.

I gamla protokoll och domböcker från Kvistrums Ting kan man läsa att det inte skedde något grövre brott under 1600- och 1700-talet i Håby eller Foss socken. Inga mord eller dråp har försiggått och följaktligen heller inga avrättningar. En tragisk händelse i bygden var ändå Ingeborg Andersdotters självmord 1698. Hon var sågmästarhustru vid Brålands gård och hade två barn ihop med sin make. Hon hängde sig i framkammaren i stugan där de brukade förvara mat och dryck. Maken berättade för tinget att han hade gått till sängs före hustrun på kvällen och när hon inte kom gick han upp för att leta efter henne. Han kände på bänkarna i stugan i fall hon lagt sig där men fann henne inte där heller. Då gick han ut i framkammaren och där hittade han sin hustru hängande och död. Han blev då så rädd att han sprang till prästgården i Foss för att få hjälp. Tinget beslutade att liket skulle föras till skogs och där brännas på bål.



Tingshuset, Kvistrum, foto: Jan-Olof Karlsson

TORREBY

År 1317 är första gången Torreby omnämns i en skriftlig källa. Kung Håkan Magnusson skänkte då ett halvt markaboll jord i Torreby, tillsammans med ett antal andra bohuländska gårdar, till S:t Michaelskapellet i Tönsberg. Gården ägdes senare av bönder men kom i adlig ägo i början av 1600-talet, från Maaneskiöld över till släkten Bagge. Under senare delen av 1600-talet övertogs godset av Rutger von Ascheberg. Den gamla herrgården från Aschebergs tid tillbyggdes 1740 och finns fortfarande kvar men är numera privatbostad. Byggnaden är uppförd av timmer i två våningar och rymmer fjorton rum.



Ascheberg tillbringade mycket tid här och det sägs att han fortfarande ibland besöker sin gamla egendom vid midnatt i en förspänd vagn med svarta hästar.

Kring 1900 uppfördes flera byggnader på godsets domäner bland annat bostäder åt arbetsfolket, ladugårdar, bodar och magasin, allt i nationalromantisk stil. De speciella "Torrebyhusen" har en karaktäristisk färgsättning i gulockra och falurött. Några hus är byggda i ren fornnordisk stil med utkragad övervåning och hade tidigare även drakornamentik på gavelspetsarna.



TORREBY SLOTT

Torreby slott uppfördes 1887 av den dåvarande godsherren och grosshandlaren Nils Georg Sörensen. Det byggdes som ett sommarpalats, av rött tegel i romantisk nygotisk stil, efter ritningar av arkitekten Adolf Emil Melander. Slottet och parken utformades efter engelska ideal. Alla byggnader runtomkring revs utom den gamla herrgårdsbyggnaden. Nya hus byggdes upp där gårdens arbetare med familjer fick bo, nya ekonomibygnader, en ladugård, en ångbåtsbrygga anlades vid Gullmarsfjorden samt en sjöbod och ett varmbadhus. På ägorna planterades ca 2500 fruktträd, som senare fick ge vika för golfbanan. Torreby drevs som ett mönsterjordbruk i stor skala.

Familjen Sörensen tillbringade sina somrar på Torreby slott. Georg Moberg som är född på Torreby berättar att förberedelserna innan familjen Sörensen skulle komma var stor. Allt skulle vara fint när herrskapet kom. Med familjen kom också en hel stab med tjänare och efter några dagar kom familjen Sörensens gäster. De kom med tåget till Munkedal och hämtades upp av kusken Eriksson med droska. Det var släktingar, goda vänner och kungligheter som kom i olika omgångar, också de med personliga tjänare. Till sommaren kom också en fiskare som gjorde i ordning sex båtar till familjen; en segelbåt, en motorbåt och fyra roddbåtar.

Herr Sörensen var en god arbetsgivare och husbonde som dog på Torreby 1917. Efter hans död tog fru Sörensen över. Hon ärvde mycket pengar efter sin makes död och bedrev hjälpsamverksamhet i Torreby och Stockholm. Varje julafton delade hon ut julklappar till alla på Torreby. Hon hade en speciell lista där allas födelseår stod så att hon kunde köpa julklappar som passade varje person efter deras ålder. Under första



Torreby slott, foto: Jan-Olof Karlsson



världskriget blev det ont om varor och det blev bland annat dyrt och svårt att få tag på nya skor. Därför köpte fru Sörensen kängor till alla skolbarn på Torreby. Två gånger om året åkte hon runt till alla husen i området för att höra att allt stod rätt till eller om det fanns några problem hon kunde hjälpa till med. 1924 avled fru Sörensen, saknaden efter henne var stor och en 40-årig epok på Torreby var med hennes död över.

Numera fungerar Torreby slott som restaurang och klubbstuga för Torreby golfklubb.



Familjen Sörensen, bild ovan kusken på Torreby,

ULKERÖD, SANNE SOCKEN

Området vid Ulkeröd i Sanne socken är en välbevarad och vacker odlingsbygd med bebyggelse från 1800-talets slut fram till sekelskiftet. Ulkeröds gård består av två äldre, vackra hus. Det yngre är ett dubbelhus från 1893. I vinkel mot detta står det äldre huset, från sent 1700-tal. När det nya huset uppförts användes det gamla som smedja i köket, snickarbod i rummen och magasin på loftet. Tidigare hade köket jordgolv och putsade väggar på timmer. På andra sidan byvägen, som på gammalt sätt skär rakt genom gårdstomten, står en äldre ladugård från 1887. Den har en "gång" längs långsidan mot vägen och rundade portöppningar.



På gården har man haft hästar, kor, svin, och höns. Äggen från hönsen byttes mot andra varor och mjölken gjordes till smör och ost. Potatis till eget hushåll, vall och foderspännmål har odlats och en viktig inkomstkälla var skogen.

Sedan senare delen av 1700-talet och fem generationer framåt ägdes Ulkeröd av samma familj. De sista ägarna till Ulkeröd av denna släkt var tre syskon, Kjell Sanding, Ingrid Sanding och Ragnhild Karlsson. Vid Ulkeröd finns flera gamla överväxta husgrunder som troligen är rester efter en gammal bykärna.



Gamla huset i Ulkeröd

HEMBYGDSMUSEET PÅ TORP



Det före detta prästänkebostället på Torp blev år 1970 hembygdsmuseum och huset rymmer idag en stor samling föremål. Detta räddade troligtvis huset från att rivras. Fastighetens historia har inte kunnat följas längre tillbaka än till 1790 då huset dock redan var byggt. I en gammal urkund kan man läsa att gården köptes in av pastoratet till komministerboställe och förblev så ett knappt sekel. Flera präster bodde här men den som bodde här längst, i 35 år, var G. L Dahl. Under hans tid utvidgade han huset genom att bygga ut åt söder. Troligtvis utfördes utbyggnaderna av rummet i sydost och det lilla kabinettet i sydväst i början av 1840-talet då det under

tapeterna har påträffats teckningspapper som bär årtalen 1841 och 1842. Dahl anlade även en vacker trädgård med en konstgjord sjö med små öar vilka förbands med land via broar. Till och med fisk inplanterades. Detta arbete utfördes troligtvis av Dahl själv då han var suspenderad sex månader under åren 1836-37. 1996 utförde Bohusläns museum, på uppdrag av Göteborgs stift, en inventering av stiftets byggnader varvid prästänkebostället tilldelades ett stort kulturhistoriskt värde. Det påpekades att byggnaden är en av de bäst bevarade kända bostadshusen från tiden före 1800 i Bohuslän.



GLÄBORGS GÅRD

Gården Gläborg har gamla anor, redan 1317 förekommer gården i skrift. Gläborg och flera andra gårdar skänktes då av kung Håkan Magnusson till St: Michaelskapellet i Tönsberg. Gården benämns då som Glebbe. I jordeboken från 1573 står det att gården tillhörde adelsmannen Peder Bille. Under stridigheter på 1600-talet drabbades Bohuslän hårt. Många gårdar eldhärjades och sedermera ödelades. Enligt domboken 1680 framkommer det att Gläborg var just en sådan gård. Bonden som bodde där flydde under kriget och gården låg öde. Husen hade blivit uppbrända, ingen skog fanns kvar på ägorna och ängen låg för fädot. Efter att gården legat öde i fyra år begärde Erich Nilsson och Tomas Nilsson att få ta över gården.

Äldsta huset i Håby socken ligger i östra Gläborg. Huset är troligtvis från 1680-talet och har fungerat som mönsterskrivarboställe.

På Älvbacken i Gläborg grundade handelsmannen Frans Smith en affär på 1850-talet.

Samtidigt uppförde han handelsplatsen Carlsberg vid Färlevfjorden. Därifrån exporterades havre till England. Författarinnan Emelie Flygare-Carlén var släkt med herr Smith och hon besökte ofta Gläborg. Smithska köpmanshuset som det kallades låg på samma plats som Älvbackens handelsbod, troligen uppfört på 1910-talet. Smith ägde också Färlev Sörgård på andra sidan älven.



Östra Gläborg, mönsterskrivarboställe



Munkedals Kommun



KÄLLOR:

- Cecilia Eriksson, Länsstyrelsen i Göteborgs och Bohus Län, 1992.
- Axel Emanuel Holmberg II, Andra upplagan G. Brusewitz, 1867.
- Johan Oedman, Bohusläns beskrivning, 1746.
- Fem socknar i Munkedal, Hembygdsföreningen i Munkedal, 1980.
- Edvard Matz, Sällsamheter i Bohuslän, 1975
- Bengt Elling, Lars Kullbratt, Kungsvägen genom Bohuslän, 1991
- Ulkeröd Sanne socken I: I S: N , Bohusläns museum
- Munkedals hembygdsförening
- Harry Molin, Munkedal, en bygd och ett bruk i Bohuslän, 1949
- Hansson, H. 1982. Hembygdsrörelsen. Ur Sörbygdens härad Socknarna Hede, Krokstad och Sanne
- Casimis, C & Mild, A-M. 2000 Kulturvårdscentrum och Hede hembygdsförenings föremålssamling Ur Hede forminnes- och hembygdsförenings årsskrift 2000 Sid. 40.
- http://www.naturbruk.nu/vgrtemplates/Page_36312.aspx
- www.munkedal.se
- www.utgangspunkten.se/kulturvast

Text: Charlotta Hognert, Erika Eriksson

Layout: Charlotta Hognert

Foto, om ej annat anges: Charlotta Hognert

Gamla foton: Munkedals Hembygdsförening, Selma Sahlberg och Oskar Färdig

Illustrationer och karta: Charlotta Hognert

Kultur och fritid i Munkedals kommun : 0524-180 00

www.munkedal.se