



# NATURVÄRDESIKONTORERING HÅBY SÖDER MUNKEDALS KOMMUN 2014



2014-09-18

## Biotopkartering och naturvärdesinventering

Naturcentrum AB har på uppdrag av Ramböll Sverige AB inventerat biotoper och naturvärden i planområde Håby Söder på fastigheterna Håby-Lycke 1:6 i Munkedals kommun. Inventeringen genomfördes i juni 2014. I rapporten presenteras sammanfattande resultat, objektsbeskrivningar, klassificeringar och uppgifter om skyddsvärda arter. Sex områden med naturvärden beskrivs i rapporten. Ett antal värdearter förekommer i eller i anslutning till inventeringsområdet. Dessa arters förekomster och skyddsstatus diskuteras i rapporten.

Uppdrag: Naturvärdesinventering av planområde Håby Söder, fastigheterna Håby-Lycke 1:6  
På uppdrag av: Munkedals kommun genom Ramböll Sverige AB/Robin Sjöström  
Genomförd av: Petter Bohman och Matti Åhlund/Naturcentrum AB  
Text och rapport: Petter Bohman/Naturcentrum AB.  
Fotografier: Petter Bohman/Naturcentrum AB.  
Omslagsfoto: Senvuxna ekar i bergsbrant/Naturcentrum AB

# Innehållsförteckning

|   |           |
|---|-----------|
| <b>1 Uppdrag och metoder</b> .....                      | <b>4</b>  |
| <b>2 Sammanfattning av inventeringsresultatet</b> ..... | <b>4</b>  |
| <b>3 Biotopkartering</b> .....                          | <b>5</b>  |
| <b>4 Naturvärdesinventering</b> .....                   | <b>6</b>  |
| <b>5 Artskyddsförordningen</b> .....                    | <b>8</b>  |
| <b>6 Referenser</b> .....                               | <b>10</b> |
| <b>7 Fotobilaga</b> .....                               | <b>11</b> |

# 1 Uppdrag och metoder

Naturcentrum AB har utfört denna studie på uppdrag av Munkedals kommun genom Ramböll Sverige AB. Uppdraget omfattar biotopkartering och naturvärdesbedömning av ett cirka 20 hektar stort naturområde söder om Håby, Munkedals kommun.

Biotopkartering och naturvärdesbedömning har utförts enligt Naturcentrum AB:s standard med tillägget naturvärdesklass 4 – visst naturvärde.

I ett första skede har uppgifter om hotade arter, skyddsvärda områden etc sökts fram från Länsstyrelsens och Skogsstyrelsen databaser samt från ArtPortalen ([www.artportalen.se](http://www.artportalen.se)).

Vid fältarbetet biotopkarterades hela inventeringsområdet. Det innebär i korthet att områdets naturmiljö delas upp och avgränsas utifrån de naturtyper som finns där. De olika biotoperna/naturtyperna beskrivs sen kortfattat. De biotoper som kan antas ha naturvärde inventeras mer noggrant. Naturvärdet i dessa bedömdes utifrån vilka arter och ekologisk strukturer som inventeraren hittar vid den noggrannare undersökningen. Biotopen ges därefter en naturvärdesklass i enlighet med det system som Naturcentrum använder. Vår naturvårdsklassning anges från 1 till 4, där 1 är högsta klassen och 4 den lägsta. Klassificeringarna omfattar: *klass 1 – mycket högt naturvärde*, *klass 2 – högt naturvärde* och *klass 3 – påtagligt naturvärde*, samt tillägget *klass 4 – visst naturvärde*.

Ambitionsnivån har varit att naturvärdesobjekt som är större än 1000 m<sup>2</sup> ska kartläggas, men i enstaka fall har även mindre områden avgränsats. Varje naturvärdesobjekt beskrivs utifrån naturtyp, viktiga ekologiska strukturer och funktioner samt naturvårdsintressanta arter.

Rödlistade arter anges enligt Gärdenfors (red) 2010, signalarter enligt Nitare (2000) och arter som omfattas av Artskyddsförordningen följer Naturvårdsverket (2009).

Inventeringen utfördes den 30:e juni av Petter Bohman, Naturcentrum AB och en kompletterande fågelinventering den 8:e juni av Matti Åhlund, Naturcentrum AB.

## 2 Sammanfattning av inventeringsresultatet

Inventeringsområdet består nästan uteslutande av skogsmark och nyligen upptagna hyggen, men längst i norr finns små partier med gräsmark och en gårdsmiljö. Skogsmarken utgörs till största delen av varierad barrblandskog och hyggen men också av smala remsor med ädellövskog. Här och var finns det hållmarker och höga bergsbranter. Hela områdets topografi präglas av en flack nordsluttning som präglar områdets topografi.

Jag avgränsade sex naturvärdesobjekt inom inventeringsområdet och dess omedelbara närhet. Två av dem är av ädellövskog, två är vattenmiljöer, en beteshage och en hållmark. Den ena ädellövskogen och en av vattenmiljöerna har naturvärdesklass 2 – högt naturvärde. Av de övriga naturvärdesobjekten har två stycken klass 3 – påtagligt naturvärden och två stycken klass 4 – visst naturvärde.

Ett antal signalarter (Nitare 2009) noterades i flera av naturvärdesobjekten. Några av de arter som omfattas av Artskyddsförordningen hittades i inventeringsområdet. En av dessa var den fridlysta blåsippan som växte i ädellövskogen direkt öster om gårdsmiljön. Däremot hittade jag inga rödlistade arter i inventeringsområdet. Fågelinventeraren Matti Åhlund observerade fem fågelarter som omfattas av Artskyddsförordningen, nämligen gröngöling, gransångare, järn-

sparv, entita och gulsparrv. Dessutom framkom det uppgifter under inventeringen som visar att arten hasselsnok förekommer strax söder om det aktuella området (samtal med Lilli-Anne Sihlberg, Håby 11 Kanalen). Uppgiftslämnaren visade bilder på och beskrev fynd av två hasselsnorkar intill sin gård, cirka 100 meter söder om detaljplaneområdet. Fynden gjordes sommaren 2011 och våren 2014. Hasselsnok är rödlistad som sårbar (VU) och strikt skyddad i Artskyddsförordningen.

### 3 Biotopkartering

Skogsmarken upptar drygt 17 av inventeringsområdets cirka 20 hektar. Av de 17 hektaren skogsmark utgör barrblandskog och hyggen 6,3 respektive 9,1 hektar vardera och lövskogen endast drygt 1,5 hektar (figur 1).

**Barrblandskogen** är typisk produktionsskog med mest gran och tall. Beståndens ålder varierar men är mestadels 50-80 år och i stort sett avverkningsmogen. **Hyggena** är av varierande ålder, vissa har ett tätt bestånd av några år gamla barrträd medan andra är mer nyligen avverkade med mycket ris och grenar som ligger kvar på marken. Här och var på hyggena finns små grupper och enstaka kvarlämnade träd. Smala stenmurar löper kors och tvärs över hyggena.

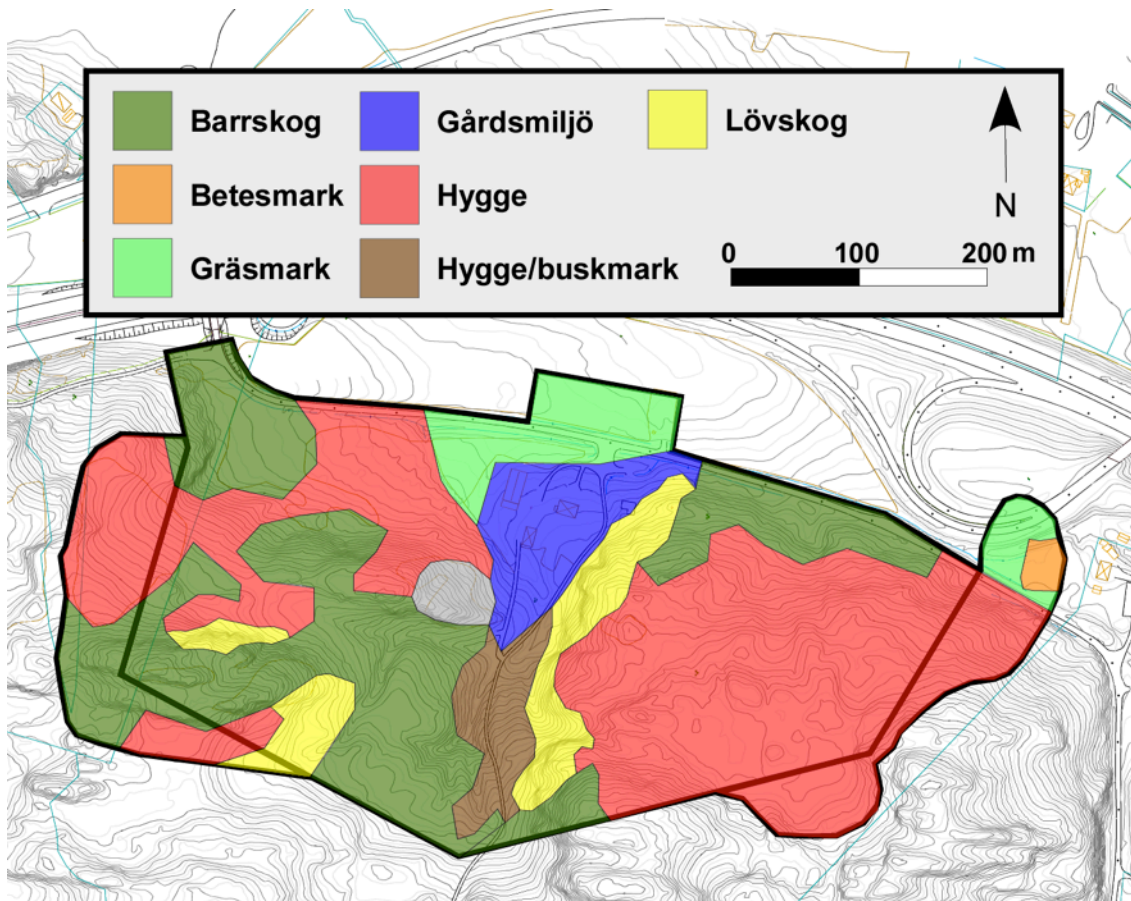
**Lövskogen** är mer varierad och utgörs av tre välavgränsade bestånd. Två av dessa är typiska ädellövskogar som växer i bergsbranter. Här dominerar senvuxna, knotiga ekar, lönnar och någon enstaka bok. Under trädkronorna finns ett välutvecklat underbestånd av hassel och andra lövträdsbuskar. Marken är brant med gott om lodytor och rasbranter. Mikroklimatet i dessa miljöer är fuktigt och avviker från övriga naturtyper i inventeringsområdet. Floran har inslag av typiska lundväxter så som blåsippa och flera arter ormbunkar. Det tredje lövskogsbeståndet är en grupp högvuxna ekar som står kvar när omgivande skog har avverkats. Ekarna är mellan 60 och 90 år gamla.

De övriga naturtyperna, **gräsmark** och **betesmark** (1,5 hektar), **gårdsmiljö** (1,2 hektar), **hygge/buskmarek** (0,8 hektar) och **hällmark** (0,3 hektar) utgör tillsammans bara små fläckar i landskapet men bidrar påtagligt till biotopvariationen i området (figur 1).

Gräsmarken består av brukad åkermark i inventeringsområdets norra kant och en liten betad hagmark i områdets nordöstligaste del. Gårdsmiljön karakteriseras av en gård med några övergivna hus och ekonomibyggnader, tomtmark samt igenväxande hagmarker.

Naturtypen som här kallas hygge/buskmarek ligger längsmed skogsvägen i inventeringsområdets sydligaste del och består av täta, cirka 2 meter höga snår av hassel och unga lövträd av olika arter. Buskarna har vuxit upp genom självföryngring på ett hygge som är några år gammalt.

Små partier med hällmarker finns här och var i hela inventeringsområdet men endast en av dessa är så pass stor att den har avgränsats som en egen biotop. Den ligger strax sydväst om den övergivna gården. Här finns en del öppna hällar, gles tallskog och ett tunt jordtäckte med viss gräsvegetation. Hällmarken ligger i en östvärd sluttning och får därmed hög solinstrålning vilket skapar ett varmt och soligt mikroklimat.



Figur 1. Biotoper/naturtyper i inventeringsområdet. Inventeringsområdet avgränsat med svart linje. Biotoperna är markerade med polygoner i olika färger.

## 4 Naturvärdesinventering

Inom eller i inventeringsområdets direkta närhet finns sex naturvärdesområden, det vill säga delområden som bedöms ha biologiska värden och som viktiga för den biologiska mångfalden (figur 2). Naturvärdesområdena beskrivs nedan med naturvärdesklassning, motivering, värdearter och värdestrukturer.

### Naturvärdesområden

#### Naturvärdesområde 1

**Naturtyp:** randlövskog

**Skyddsvärda arter och strukturer:** signalarterna *västlig hakmossa*, *krusig ulota*, *klippfrullania* och *glansfläck* samt den i övrigt naturvårdsintressanta mossan *späd frullania*. Här finns även ett grävlinggryt. Flera senvuxna ekar, fuktiga lodytor och klippblock.

**Naturvärdesklass:** 3 – påtagligt naturvärde.

**Beskrivning:** Ett litet ädellövskogsbestånd längsmed en nordvänd rasbrant. Här växer enstaka gamla, senvuxna ekar, äldre hasselbuskar och spridda aspar. Död ved förekommer i form av enstaka lövträdslågor och död stående aspar. I undervegetationen finns enstaka senvuxna rön-

nar. Marken karakteriseras av en 2-3 meter hög lodyta och gott om nedrasade block och stenskravel. Mossfloran är typisk för något rikare randlövskogar. Hela beståndet är kraftigt utsatt för kanteffekter eftersom det omges av hyggen på flera sidor.

---

### Naturvärdesområde 2

**Naturtyp:** skogstjärn

**Skyddsvärda arter och strukturer:** vattensamling

**Naturvärdesklass:** 2 – högt naturvärde

**Beskrivning:** Området är en grund skogstjärn som är cirka 30 meter i diameter. Botten är dyig och utgörs av förmultnade vitmossor och andra växtdelar. Det öppna vattnet har en rik vegetation av vattenklöver, gäddnate och säv medan strankanten domineras av vitmossor. Tjärnen är omgiven av barrskog på två sidor och hygge på två sidor. Vattensamlingen ligger på en vattendelare och saknar tydligt tillflöde men har ett utflöde mot nordväst. Sannolikt är detta en lokal för padda, vanlig groda, mindre vattensalamander och möjligen åkergröda. Platsen är med säkerhet ett vattenhål för traktens större däggdjur.

---

### Naturvärdesområde 3

**Naturtyp:** ädellövskog

**Skyddsvärda arter och strukturer:** Signalarterna *fällmossa*, *guldlockmossa*, *klippfrullania*, *västlig hakmossa*, *krusig ulota* och *glansfläck* och de övrigt naturvårdsintressanta arterna *spädfrullania* och *jaguarfläck* samt den fridlysta växten *blåsippa*.

**Naturvärdesklass:** 2 – högt naturvärde

**Beskrivning:** Området är långsmalt och sträcker sig längsmed en knappt 10 meter hög bergsbrant. Skogen är en frodig ädellövskog som domineras av ek, lönn, bok och asp med ett underbestånd av hassel och klen rönn. Enstaka ekar är gamla, knotiga och senvuxna. Här finns även enstaka medelålders lönnar och en grov men ganska ung bok. Ovanför själva ädellövskogen finns ett flackare parti med spärrgreniga tallar innan hygget tar vid. Här finns gott om död lövved av främst hassel men även asp och ek. Nedanför själva branten har träden avverkat och här breder ett tätt buskage av hassel och olvon ut sig.

---

### Naturvärdesområde 4

**Naturtyp:** halvöppen hållmark

**Skyddsvärda arter och strukturer:** Hög solinstrålning och varma mikroklimat

**Naturvärdesklass:** 4 – visst naturvärde

**Beskrivning:** Området är en halvöppen hållmark som sluttar svagt mot sydvästvärd. Hållmarken har blivit mer öppet efter avverkningen av den omgivande skogen. Den dominerande vegetationen består av gräset kruståtel. Här växer även spridda tallar. Miljön är ett exempel på en lämpliga yta för hasselsnok.

---

### Naturvärdesområde 5

**Naturtyp:** sumpskog

**Skyddsvärda arter och strukturer:** fuktig mark med senvuxna träd.

**Naturvärdesklass:** 4 – visst naturvärde

**Beskrivning:** Område 5 är ett litet parti med sumpskog som lämnats som en hänsynsyta vid skogsavverkningen som skett på platsen. Objektet är så pass litet att kanteffekterna efter avverkningen av omkringliggande skog är mycket påtagliga. Detta leder till ökad solinstrålning, vindexponering och uttorkning, vilket påverkar naturvärdet negativt.

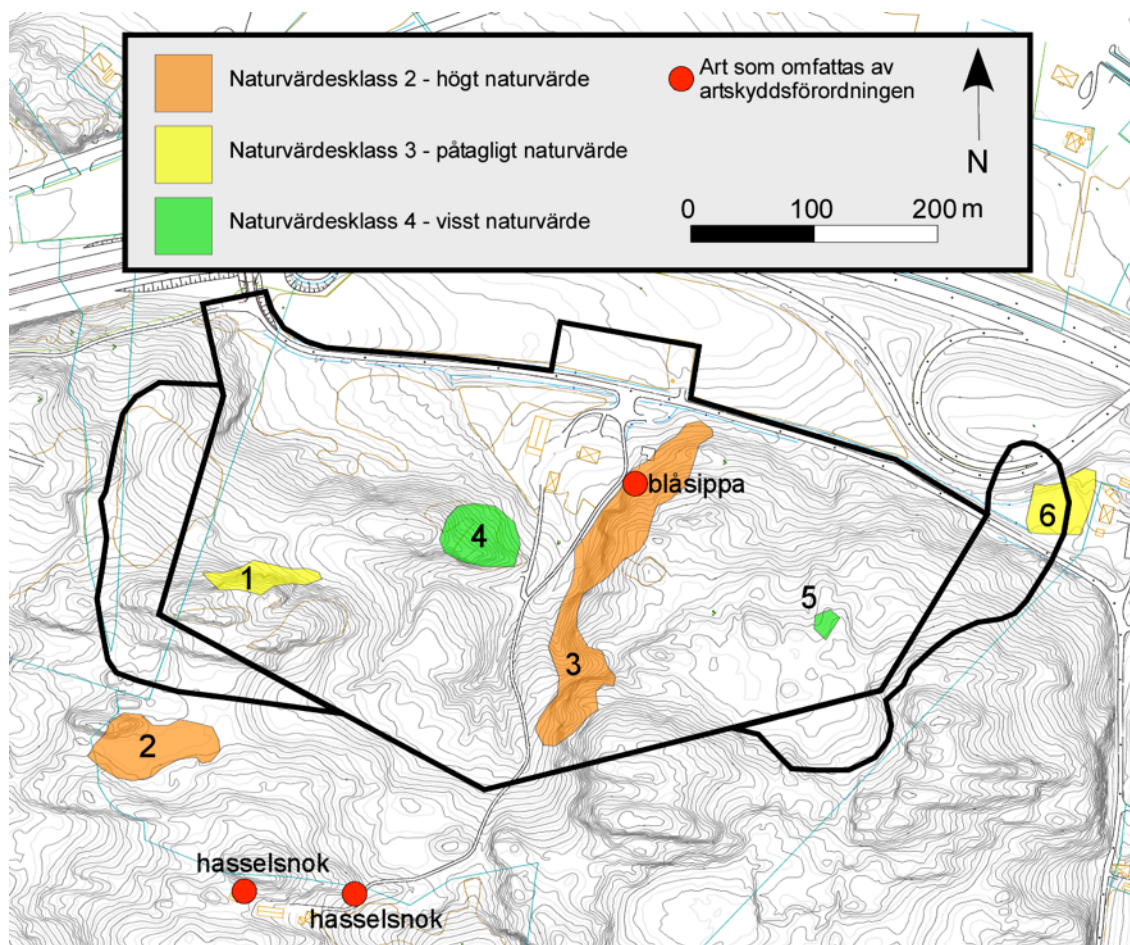
## Naturvärdesområde 6

Naturtyp: betesmark

**Skyddsvärda arter och strukturer:** hävdad gräsmark med välutvecklad grässvål

Naturvärdesklass: 3 – påtagligt naturvärde

**Beskrivning:** I västligaste hörnet av inventeringsområdet ligger en liten betesmark som hävdas av får. Betet är ganska hårt och här finns förutsättningar för viss hävdgynnad flora av såväl kärlväxter som svampar.



**Figur 1.** Naturvärdesområdena och förekomster av arter som omfattas av Artskyddsförordningen. Naturvärdesområdena är markerade med färgade polygoner där färgen anger naturvärdesklass och siffran områdets id-nummer. Artförekomster är markerade med röda punkter.

## 5 Artskyddsförordningen

Inventeringsområdet bedöms generellt ha ett begränsat värde som biotop för arter som omfattas av Artskyddsförordningen. Men enstaka sådana arter observerades dock i låga antal. Nedan följer en genomgång av dessa och en kortfattad diskussion om respektive arts förekomst i området.

### Hasselsnok

Vid fältbesöket den 30/6 framkom uppgifter som visar att hasselsnok förekommer i anslutning till inventeringsområdet. Det rörde sig om två olika fynd av hasselsnokar vid en gård cirka 100



meter söder om inventeringsområdet (figur 2). Fynden hade gjorts sommaren 2011 och våren 2014. Hasselsnok är en relativt rörlig art som under ett år kan röra sig över ett område på flera 10-tals hektar (Naturvårdsverket 2009). Ormarna har en övervintringsplats dit de återvänder för vintervila under hösten. Från denna plats ringlar de ut i omgivande marker för att jaga under sommarhalvåret. Det är därför fullt möjligt att arten åtminstone tidvis uppehåller sig i inventeringsområdet.

Utifrån den ytterst sparsamma information som i dagsläget finns om hasselsnokpopulationen söder om Håby är det mycket svårt att säga hur ormarna kan påverkas av en eventuell bebyggelse i området. Stora delar av inventeringsområdet består dock av miljöer som normalt inte är typiska hasselsnoksbiotoper. Arten föredrar varma, torra miljöer med rik förekomst av reptiler och gnagare. Sådana miljöer kan vara till exempel bryn, hållmarker, ängs- och betesmarker, ljunghedar, gles tallskog och dylikt. Man kan dock tänka sig att de nyligen upptagna hyggena i inventeringsområdet kan vara lämpliga hasselsnoksmiljöer, åtminstone fram till att skogen sluter sig igen.

Hasselsnok är rödlistad som sårbar (VU) i senaste rödlistan över hotade arter i Sverige (Gärdenfors 2010). Den är också strikt skyddad i Artskyddsförordningen, vilket innebär att det är förbjudet att:

- ”1. avsiktligt fånga eller döda djur,
2. avsiktligt störa djur, särskilt under djurens parnings-, uppfödning-, övervintrings- och flyttningperioder,
3. avsiktligt förstöra eller samla in ägg i naturen, och
4. skada eller förstöra djurens fortplantningsområden eller viloplatsen.”

(utdrag ur Artskyddsförordningen §4)

Var den lokala hasselsnokpopulationens fortplantningsområde och viloplatsen finns är i dagsläget okänt. I inventeringsområdet hittades dock inga miljöer med sådana kvalitéer att de kunde antas vara fortplantningsområde eller viloplatsen för arten. Om den planerade bebyggelsen vid Håby Söder medför ett brott om de ovanstående punkterna i Artskyddsförordningen är i dagsläget en bedömningsfråga.

### **Blåsippa**

Några tuvor av arten växer i norra delen av naturvårdsområde 3. Det är en typisk lundväxt som kräver något rikare mulljordar. Blåsippan är fridlyst om omfattas av §8 i Artskyddsförordningen, vilken säger att det är förbjudet att gräva upp eller skada hela eller delar av växten.

### **Gröngöling**

En gröngöling hördes ropa i inventeringsområdet den 8:e juni. Fågelinventeraren bedömde att området har förutsättningar att hysa ett häckande par av gröngöling. Arten bygger ofta sitt bo i gamla högstubbar eller döda träd. Ett äldre bohål observerades längs skogsvägen som går genom området. Det är oklart om arten häckade i området 2014. Gröngöling har minskat kraftigt under de senaste 30 åren och är därför upptagen på listan över fåglar som omfattas av Artskyddsförordningen.

### **Järnsparv**

Vid fågelinventeringen observerades enstaka järnsparvar, främst i ungsöksbestånd och buskmarker. Sannolikt häckar ett fåtal par i buskrika delar av inventeringsområdet. Arten har i likhet med gröngöling minskat kraftigt under senaste 30 åren och omfattas därför av Artskyddsförordningen.

## Entita

En entita observerades i buskmarken vid fågelinventeringen den 8/6. Fågelinventeraren bedömer att det aktuella området har förutsättningar att hysa ett eller ett par par entita. Det är oklart om arten häckat här under 2014. Efter en kraftig minskning av den svenska populationen är entita upptagen på listan över fåglar som omfattas av Artskyddsförordningen.

## Gulsparv

I likhet med ovan nämnda fågelarter noterades enstaka gulsparvar i inventeringsområdet. Sannolikt häckar enstaka gulsparvspar spritt i området. Arten kan förekomma i en rad olika miljöer så som hyggen, gårdsmiljöer och äldre kulturlandskap. Gulsparven har minskat kraftigt under senaste 30 åren och omfattas därför av Artskyddsförordningen.

## 6 Referenser

ArtPortalen ([www.artportalen.se](http://www.artportalen.se))

Gärdenfors, U. (red.) 2010: *Rödlistade arter i Sverige 2010*. ArtDatabanken, SLU, Uppsala.

Länsstyrelsen WebbGIS: Infokartan Västra Götalands län. <http://extwebbgis.lansstyrelsen.se/Vastragotaland/Infokartan/>

Länsstyrelsens lövträdsinventering:

[http://www.lansstyrelsen.se/vastragotaland/SiteCollectionDocuments/Sv/djur-och-natur/skyddad-natur/Publikationer%20-%20Milj%C3%A4n%20Milj%C3%B6avdelningen/1997\\_9.pdf](http://www.lansstyrelsen.se/vastragotaland/SiteCollectionDocuments/Sv/djur-och-natur/skyddad-natur/Publikationer%20-%20Milj%C3%A4n%20Milj%C3%B6avdelningen/1997_9.pdf)

Naturvårdsverket 2009: *Handbok i artskyddsförordningen. Del 1 – Fridlysning och dispenser*. Naturresursavdelningen.

Naturvårdsprogram Munkedals kommun:

<http://www.munkedal.se/download/18.5ccb61f1426f31e3973dd4/1386327089146/Naturv%C3%A5rdsprogram+inlaga.pdf>

Nitare, J. 2000: *Signalarter. Indikatorer på skyddsvärd skog Flora över kryptogamer*. Skogsstyrelsen.

## 7 Fotobilaga



*Senvuxna ekar i naturvärdesområde 1.*



*Skogstjärnen i naturvärdesområde 2.*



*Ädellövskog i naturvårdesområde 3.*



*Betesmarken i naturvårdsområde 6.*



*Foto av dokumentationsbild av hasselsnok observerad sommaren 2011 vid gården med adressen Håby 11 Kanalen. Observatör, fotograf och uppgiftslämnare är Lilli-Anne Sihlberg.*