



# Miljökonsekvens- beskrivning

Översiktsplan 2040  
Munkedals kommun

Munkedal översiktsplan 2040, Samrådshandling, Miljökonsekvensbeskrivning,  
2023-09-07

# Icke-teknisk sammanfattning

I samband med att en kommun tar fram en ny översiktsplan ska en miljöbedömningsprocess genomföras och en MKB (miljökonsekvensbeskrivning) ska tas fram. Munkedals kommuns arbete med ÖP2040 omfattar framtagande av underlag för bland annat klimatanpassning, jordbruksmark och kulturmiljö. Aspekter som är viktiga att beakta i den fysiska planeringen. Utvecklingen sker i huvudsak i anslutning till befintliga tätorter och större vägar, men ÖP2040 medger även en utveckling i strandnära lägen samt vill möjliggöra en fortsatt levande landsbygd.

Vid avgränsningssamråd med Länsstyrelsen i Västra Götalands län identifierades miljöaspekter som bedöms kunna medföra betydande miljöpåverkan och som inkluderas i ÖP2040. Vissa aspekter bedöms kunna hanteras utanför ÖP2040, exempelvis där ingen markanvändning eller utveckling bedöms medföra betydande miljöpåverkan eller där tydlig lagstiftning tillsammans med ställningstaganden i översiktsplanen medför fullgod hantering i vidare fysisk planering. Bedömningen av miljöeffekterna omfattar hela Munkedals kommun och tidsmässigt beskrivs konsekvenserna utifrån tidshorisonten år 2040. Nedan följer en sammanfattning av bedömningen för:

## **Geoteknik**

Inför framtagandet av ÖP2040 har en klimatriskbedömning gjorts med framtaget GIS-underlag för skred och ras. Ställningstaganden framtagna i relation till denna kommer att ligga till grund för kommande fysisk planering i kommunen. Det medför förväntade positiva konsekvenser på längre sikt. ÖP kan därmed utgöra ett tydligt stöd kring vad som behöver efterlevas för att möjliggöra en funktionell och klimatanpassad bebyggelseutveckling i kommunen.

## **Klimatanpassning**

Ett framtida klimat i Munkedal innebär en ökad risk för extrema skyfall och översvämning samt höga havsnivåer från Gullmarsfjorden. Med framtida värmeböljor är det även av betydelse att kunna identifiera värmeöar. ÖP2040 anger tydligt de förutsättningar som krävs för att minimera risken för översvämning vid skyfall eller höga vattennivåer vid kommande exploateringar. Även värme bedöms kunna hanteras fullgott. Det medför förväntade positiva konsekvenser vidare i den fysiska planeringen.

## **Natur och biologisk mångfald**

I Munkedals kommun finns många mark- och vattenområden med höga naturvärden. Några av de mest betydelsefulla natur- och vattenområdena är Örekilsälven, Gullmarn, Bärfendal i väster samt de stora skogsområdena vid Kynnefjäll i norr. Kommunens uppdaterade naturvårdsprogram samt VA-

strategi har legat till grund för den hänsyn som tagits i ÖP-arbetet. ÖP2040 anger flera och tydliga ställningstaganden som syftar till att minska negativ påverkan på naturvärden både på land och i vatten. Tillsammans med ställningstaganden som syftar till att stärka biologiska värden minskar risken för negativa konsekvenser, men angivet markanspråk medför ändå att planen bedöms medföra förväntade negativa konsekvenser.

### **Landskapsbild**

Vid genomförandet av planen kommer mark att ianspråktagas för etablering av vindkraftverk respektive verksamheter med risk för påverkan på landskapsvärden. ÖP 2040 tydliggör landskapets betydelse och värde i relation till att värna jordbruket och dess utveckling samt hur landskapsbildningen kommer behöva hanteras vidare i fysisk planering och i kommande tillståndsprocesser. Genomförandet av ÖP2040 bedöms medföra neutrala konsekvenser på landskapsbildningen.

### **Friluftsliv**

Munkedals kommun har höga värden av betydelse för friluftslivet. Risk för påverkan finns vid utveckling av LIS-områden samt vindbruk. Med angivna ställningstaganden förväntas planen möjliggöra fullgod hänsyn och det bedöms ge positiva konsekvenser för friluftslivet både för boende i kommunen samt för turistnäringen.

### **Kulturmiljö**

Munkedals kommun har höga kulturmiljövärden med koppling till bland annat det äldre jordbrukslandskapet. Det markanspråk som anges i ÖP2040 bedöms medföra risk för negativa konsekvenser. Utifrån angivna ställningstaganden finns det dock goda möjligheter att inte bara säkerställa utan även stärka de kulturhistoriska värdena vid genomförandet av ÖP2040 och positiva konsekvenser är möjliga.

### **Hushållning med mark och vatten**

Med genomförandet av ÖP2040 vill kommunen värna jordbruket, samtidigt som planen medför ianspråktagande av jordbruksmark vid bebyggelseutvecklingen i kommunen exempelvis i vissa utpekade LIS-områden. Andelen jordbruksmark som tas i anspråk bedöms dock som liten i relation till kvarvarande mark. De ställningstaganden som anges i ÖP2040, med koppling till gjord utredning för jordbruksmark, kan samtidigt bidra till att stärka jordbrukets intressen. Konsekvenserna för ianspråktagandet av jordbruksmark bedöms som neutrala.

### **Klimatpåverkan**

ÖP2040 utgör en bra grund för det kommande klimatarbetet och omfattar energi som vind- och solkraft, hållbara transporter, avfall och resurshushållning. Utpekade LIS-områden motverkar till viss del dock

möjligheten att minska bilberoendet. Det innebär att ÖP2040 bedöms kunna medföra neutrala konsekvenser på klimatpåverkan.

### **Mellankommunala frågor**

Munkedals kommun samverkar med närliggande kommuner i frågor som rör infrastruktur, Gullmarsfjorden och Örekilsälven samt friluftslivsområdena Kynnefjäll, Herrestadsfjället och Skottenefjället. Mellankommunala frågor som kan behöva hanteras vidare i planprocessen avser vindbruksutvecklingen i området Brattön-Sälelund, utvecklingen kring Gullmarsfjorden så att kumulativa effekter kan undvikas samt i arbetet med att stärka jord- och skogsbruk.

### **Riksintressen**

Ett flertal områden av riksintresse enligt både 3 och 4 kap miljöbalken kommer att beröras vid genomförandet av planen. Vid utveckling i anslutning till eller inom ett riksintresseområde är det en förutsättning att översiktsplanens ställningstaganden reglerar hänsyn till berörda riksintressen så att det inte ska medföra påtaglig skada på riksintresset. ÖP2040 bedöms med gjorda ställningstaganden, kunna utgöra det stöd som behövs i vidare fysisk planering. Det bedöms därmed inte finnas någon risk för påtaglig skada för något av de utpekade områdena av riksintresse inom kommunen.

### **Skyddade områden**

Olika former av skyddade områden enligt 7 kap. MB kommer att beröras vid genomförandet av ÖP2040. Utpekade LIS-områden i strandskyddade områden kan medföra en påverkan på naturvärden. Med kravet på naturvärdesbedömning kan risken för negativ påverkan minska. ÖP2040 innehåller inga direkta markanspråk inom utpekade Natura2000-områden, men angränsar till Örekilsälven och Gullmarn. Ställningstaganden i ÖP2040 gällande krav på fördjupade utredningar i anslutning till Natura 2000-områden ger förutsättningar för att frågan kan hanteras i samband med de miljö- och tillståndsprövningar som bedöms kunna bli aktuella. Ny byggnation av bostäder och verksamhetsområden pekas ut inom och i anslutning till skyddade grundvattentäkter i Dingle, Hedekas och Håby samt för Kärsjöns ytvattentäkt. Tillsammans med planens ställningstaganden om VA-hantering bedöms ÖP2040 hantera de risker för negativa konsekvenser som uppkommer i samband med utpekad utveckling inom vattenskyddsområden. Markanspråk i anslutning till Munkedals hamn ligger inom Gullmarns naturvårdsområde. Genomförandet av ÖP2040 bedöms kunna komma medföra negativa konsekvenser på områdets naturvärden. Inga markanspråk görs inom några naturreservat i kommunen.

### **Miljökvalitetsnormer**

ÖP2040 bedöms reglera risk för negativ påverkan på miljökvalitetsnormer (MKN) för vatten samt fisk- och musselvatten fullgott. Påverkan på MKN

kommer utöver i vidare fysisk planering, även behöva hanteras i samband med miljöprovningar och tillstånd.

### **Miljömål**

ÖP2040 bedöms möjliggöra en positiv riktning, men även risk för negativ, för samtliga berörda miljömål: *Begränsad klimatpåverkan, Naturlig försurning, Säker strålmiljö, Ingen övergödning, Levande sjöar och vattendrag, Grundvatten av god kvalitet, Hav i balans samt levande kust och skärgård, Myllrande våtmarker, Levande skogar, Ett rikt odlingslandskap, God bebyggd miljö samt Ett rikt växt- och djurliv.*

# Innehållsförteckning

1	Bakgrund .....	8
2	Avgränsning .....	9
3	Metod och bedömningsgrunder .....	10
4	Alternativ .....	13
5	Miljökonsekvenser.....	17
6	Mellankommunala frågor och kumulativa effekter.....	33
7	Områden av riksintresse enligt 3 och 4 kapitlet MB.....	34
8	Skyddade områden enligt 7 kapitlet MB .....	38
9	Miljö kvalitetsnormer enligt 5 kapitlet MB.....	43
10	Miljömål.....	44
11	Uppföljning .....	49
12	Referenser .....	51

# 1 Bakgrund

## Inledning

Munkedals kommun arbetar med att upprätta en ny översiktsplan. Kommunens tidigare översiktsplan; ÖP18 antogs 2021 och vann laga kraft under 2022. Målet är att den nya översiktsplanen; ÖP2040 ska ta ett steg framåt ytterligare jämfört med ÖP18, både vad gäller vision framåt och med en mer omfattande omvärldsbevakning samt kopplat till att nå ut bredare med en mer omfattande medborgardialog och ÖP2040 som en digital produkt.

Detta dokument omfattar miljöbedömningen av planen.

## ÖP och strategisk miljöbedömning

### Framtagandet av en ny översiktsplan

Enligt plan- och bygglagen ska varje kommun ha en översiktsplan som omfattar hela kommunen. En översiktsplan är vägledande för hur mark- och vattenområden används och hur bebyggelse, verksamheter och naturområden ska utvecklas och bevaras. En aktualisering av översiktsplanen ska göras under varje mandatperiod.

Översiktsplanen är vägledande men inte bindande. Den är därmed inte absolut styrande när planer eller projekt ska genomföras, men utgör det viktigaste övergripande dokumentet för efterföljande planering enligt plan- och bygglagen. Det är i översiktsplanen som allmänna intressen vägs mot varandra. Dessa avvägningar ligger sedan till grund för större samhällsinvesteringar samt bevarande och utveckling av värdefulla tillgångar, som exempelvis natur- och kulturmiljöer (Boverket, 2023).

### Miljöbedömning under planprocessen

Enligt 6 kapitlet miljöbalken framgår att en kommun som upprättar eller ändrar en plan eller ett program ska göra en strategisk miljöbedömning om genomförandet av planen, programmet eller ändringen kan antas medföra en betydande miljöpåverkan. En översiktsplan ska enligt miljöbedömningsförordningen alltid antas medföra betydande miljöpåverkan och därmed ska en strategisk miljöbedömning genomföras och en miljökonsekvensbeskrivning (MKB) tas fram.

Miljöbedömningsprocessen ska starta upp parallellt med uppstarten av planprocessen. MKB utgör därmed en del av planhandlingarna från samråd till antagande och uppdateras utifrån eventuella förändringar i planen.



Miljökonsekvenserna är betydelsen av de effekter som översiktsplanens fysiska påverkan orsakar. Ytterst handlar det om att bedöma utifall översiktsplanen bidrar till att förbättra människors hälsa samt skapar förutsättningar för att de långsiktiga miljömålen kan uppnås. Både miljöbedömningsprocessen och MKB är viktiga verktyg för att följa och dokumentera denna ambition.

MKB ska redovisa bedömningen av den påverkan på miljön som planens genomförande kan få. Det är den betydande miljöpåverkan som ska identifieras, beskrivas och bedömas i MKB. Miljöbalken reglerar vad MKB ska innehålla utifrån att en strategisk miljöbedömning görs, samt att innehållet ska anpassas utifrån vad som är en rimlig omfattning och detaljeringsnivå. Plan- och bygglagen, PBL, reglerar vad översiktsplanen ska innehålla.

## 2 Avgränsning

### Tematisk

I avgränsningssamråd med Länsstyrelsen i Västra Götalands län (29 maj 2023) identifierades de miljöaspekter som bedöms kunna medföra betydande miljöpåverkan utifrån möjliga positiva effekter men också risk för negativa effekter:

- Geoteknik
- Klimatanpassning
- Natur och biologisk mångfald
- Landskapsbild
- Friluftsliv
- Kulturmiljö
- Hushållning med mark och vatten
- Klimatpåverkan

Miljöaspekterna redovisas under kapitel Miljökonsekvenser där motivering till avgränsning anges.

Under arbetet med avgränsningen identifierades ett antal aspekter som bedöms kunna hanteras utanför ÖP2040. Det omfattar aspekter där:

- ingen markanvändning eller utveckling bedöms medföra betydande miljöpåverkan.
- nuvarande kunskapsläge inte visar att det föreligger någon nuvarande risk för betydande miljöpåverkan.

- tydlig lagstiftning tillsammans med ställningstaganden i översiktsplanen medför att aspekterna hanteras fullgott i vidare fysisk planering.
- aspekterna hanteras i de tillståndsprocesser som följer med exempelvis verksamheter eller vindkraftsetableringar.

För ÖP2040 gäller det aspekter som omfattar hälsa (luft, buller, markradon, allergener med flera) samt säkerhetsrisker kopplade till mänsklig verksamhet.

## Geografisk

Bedömningen av miljöeffekterna omfattar planområdet, vilket utgör hela Munkedals kommun; land respektive limniska och marina miljöer. Vid behov hanteras även mellankommunala frågor, utifall att miljöeffektens geografiska avgränsning inte enbart omfattar Munkedals kommun.

## Tidsmässig

Konsekvenserna av översiktsplanen beskrivs utifrån tidshorisonten år 2040, vilket är samma tidshorisont som används för översiktsplanen. Vid den tidpunkten förväntas översiktsplanen ha genomförts, det vill säga dess föreslagna bebyggelseområden, infrastruktur med mera förväntas vara fullt utbyggda. Påverkan inom vissa miljöaspekter kan även sträcka sig längre än till år 2040. I den mån det är möjligt, rimligt och relevant, behandlar miljökonsekvensbeskrivningen även dessa effekter.

## 3 Metod och bedömningsgrunder

Miljöbedömningen av huvudalternativet och nollalternativet redovisar de möjliga positiva respektive risk för negativa konsekvenser som kan eller förväntas uppstå. Översiktsplanens miljöpåverkan kan ge direkta eller indirekta effekter på människors hälsa eller miljö. De positiva alternativt negativa effekterna kan vara tillfälliga eller bestående och uppstå på kort eller lång sikt. Effekter kan vara kumulativa, vilket innebär att den sammanlagda effekten måste bedömas. Miljöeffekter kan även uppstå utanför det geografiska område där påverkan sker. Planförslaget jämförs mot nuläget, men bedöms i jämförelse mot nollalternativet enligt den bedömningskala som redovisas i Figur 2.3.1.

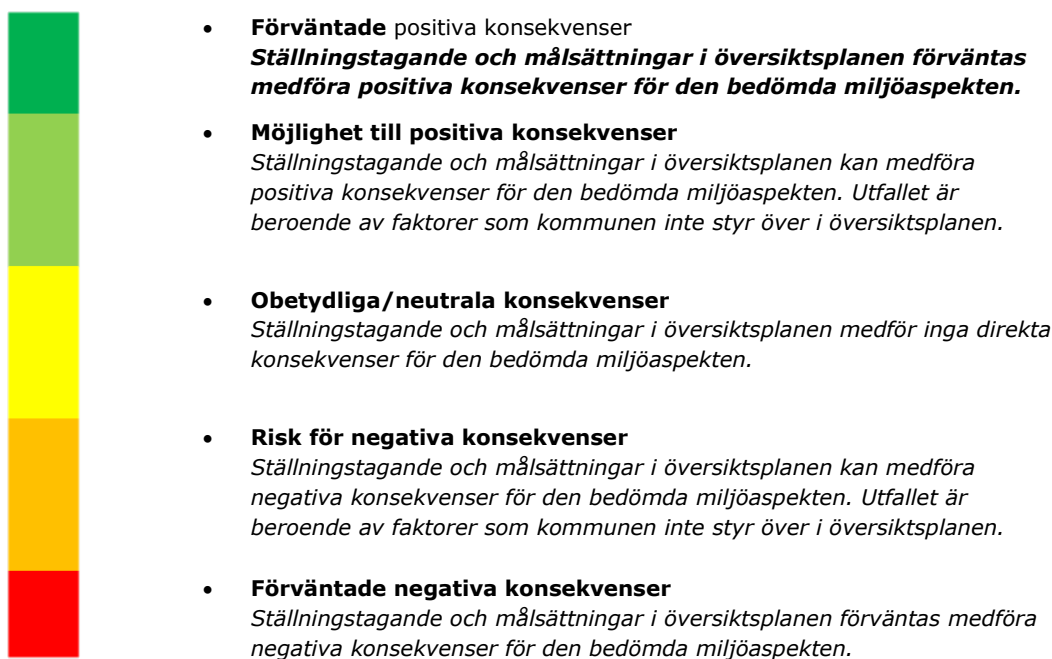
Nedanstående skala används för att värdera konsekvenserna i jämförelse med nollalternativet. Skalan bygger på en bedömning av omfattningen av planförslagets påverkan och effekter på värden i kommunen. Ställningstaganden omfattar här både det som ÖP2040 redovisar i text och

karta, alltså i form av direkt markanspråk. Skalan beskriver såväl positiva som negativa konsekvenser, se Figur 2.3.1.

Följande begrepp används i miljöbedömnings-sammanhang:

- *påverkan* beskriver den förändring av fysiska förutsättningar som planförslaget ger upphov till,
- *effekten* beskriver hur förhållandena för en viss miljöaspekt förändras till följd av planens påverkan och
- *konsekvensen* beskriver en sammanvägning av påverkan och det påverkade värdet eller miljöns känslighet.

Med hänsyn till översiktsplanens mer övergripande karaktär är de direkta konsekvenserna ibland mycket svåra att bedöma. Därför görs bedömningarna utifrån om översiktsplanen medför möjlighet till positiva konsekvenser eller risk för negativa konsekvenser. I de fall ställningstagandena i planförslaget medför tydligare konsekvenser bedöms de som förväntade positiva eller negativa konsekvenser.



Figur 2.3.1. Bedömningsskala för att värdera planförslagets och nollalternativets konsekvenser. Begreppet ställningstagande omfattar här både det som redovisas i text i form av ställningstaganden samt det som redovisas i karta i form av mark- och vattenanvändning.

Skillnaderna mellan planförslaget och nollalternativet är i vissa fall relativt små vad gäller utpekade geografiska områden för markanspråk. Konsekvensbedömningen fokuserar i de fallen på att lyfta fram de skillnader som ändå finns. Se vidare kapitel Jämförelse huvud- och nollalternativ. Under planprocessens gång har förslag till anpassningar gjorts. Denna hänsyn redovisas i ÖP2040 under kapitel 7 Hänsyn.

Efter att respektive miljöaspekt konsekvensbedömts görs en bedömning av mellankommunala frågor och kumulativa effekter. Det görs även en bedömning av hur skyddade områden påverkas samt av planens bidrag till uppfyllande av de nationella miljö kvalitetsmålen samt miljö kvalitetsnormer. Genomförandet av planen i relation till risk för påtaglig skada hanteras även.

## 4 Alternativ

### Huvudalternativ

Planförslaget ÖP2040 utgör det huvudalternativ som konsekvensbedöms i MKB. I redovisningen av miljöaspekterna omnämns det alternativt även som planförslaget. En redovisning av ÖP2040 görs i kapitel 1–7 samt med tillhörande kartor i bilagan för översiktsplanen.

### Nollalternativ

En MKB i den strategiska miljöbedömningen ska innehålla uppgifter om miljöförhållandena och miljöns sannolika utveckling om planen eller programmet inte genomförs. Alternativet kallas för nollalternativ och ska ställas mot övriga alternativ som tas fram. Nollalternativet omfattar att kommunens utveckling skulle ske med stöd i gällande översiktsplan: ÖP18, antagna detaljplaner och beslutade större tillstånd eller projekt. De planer, tillstånd eller projekt som är genomförda ingår dock inte i nollalternativet.

Av ÖP18 framgår att Munkedals kommun vill möjliggöra för människor att enkelt kunna bosätta sig och erbjuda attraktiva platser att bygga på. Kommunen vill därmed se den samlade mark- och vattenarean som "en möjligheternas arena" med målet att kunna möjliggöra för positiva förändringar men ändå med bästa möjliga hänsyn till de värden som kan påverkas. Kommunen ser en potentiell befolkningsökning från dagens cirka 10 500 till 11 000 invånare vid år 2025.

Kommunen har antagit Vision 2025 som är styrande för kommunens verksamhet. Utifrån kommunens vision och mål finns en politisk vilja kring utvecklingen i kommunen. Ambitionen är att samordna bevarandebestånden med utveckling inom samhällsbyggnad. Huvuddragen i ÖP18 utgår från:

- att erbjuda attraktiva boende, bland annat kustnära vid Tungenäset och i Saltkällan/Hensbacka.
- att möjliggöra etablering av vindkraftverk
- att kunna möjliggöra stora samlade verksamhetsytor på strategiska platser längs E6, bland annat i Håby/Gläborg

I planerade utvecklingsområden finns både utpekade riksintressen samt utpekade värden för natur, kultur och friluftsliv. Kommunen avser att utveckla bebyggelse och verksamheter utan att medföra risk för påtaglig skada på berörda riksintressen. Munkedals kommun ser möjlighet till förtätning i de fyra större tätorterna, men vill även möjliggöra för en glesare bebyggelsestruktur i anslutning till tätorterna samt på delar av landsbygden.

Den landsbygdsutveckling i strandnära lägen (LIS) som presenteras i ÖP18 berör uteslutande sjöar, varav samtliga redan är påverkade av bebyggelse idag, se Figur 4.1. Kommunen bedömer att inte mer än cirka 40% total strandexploatering för en sjö bedöms som lämplig för någon av sjöarna i kommunen. Sjöar som idag saknar bebyggelse föreslås förbli orörda. Likaså finns inga sjöar inom kommunens stora opåverkade områden utpekade. Högprioriterade naturvärden har också undantagits från exploatering.

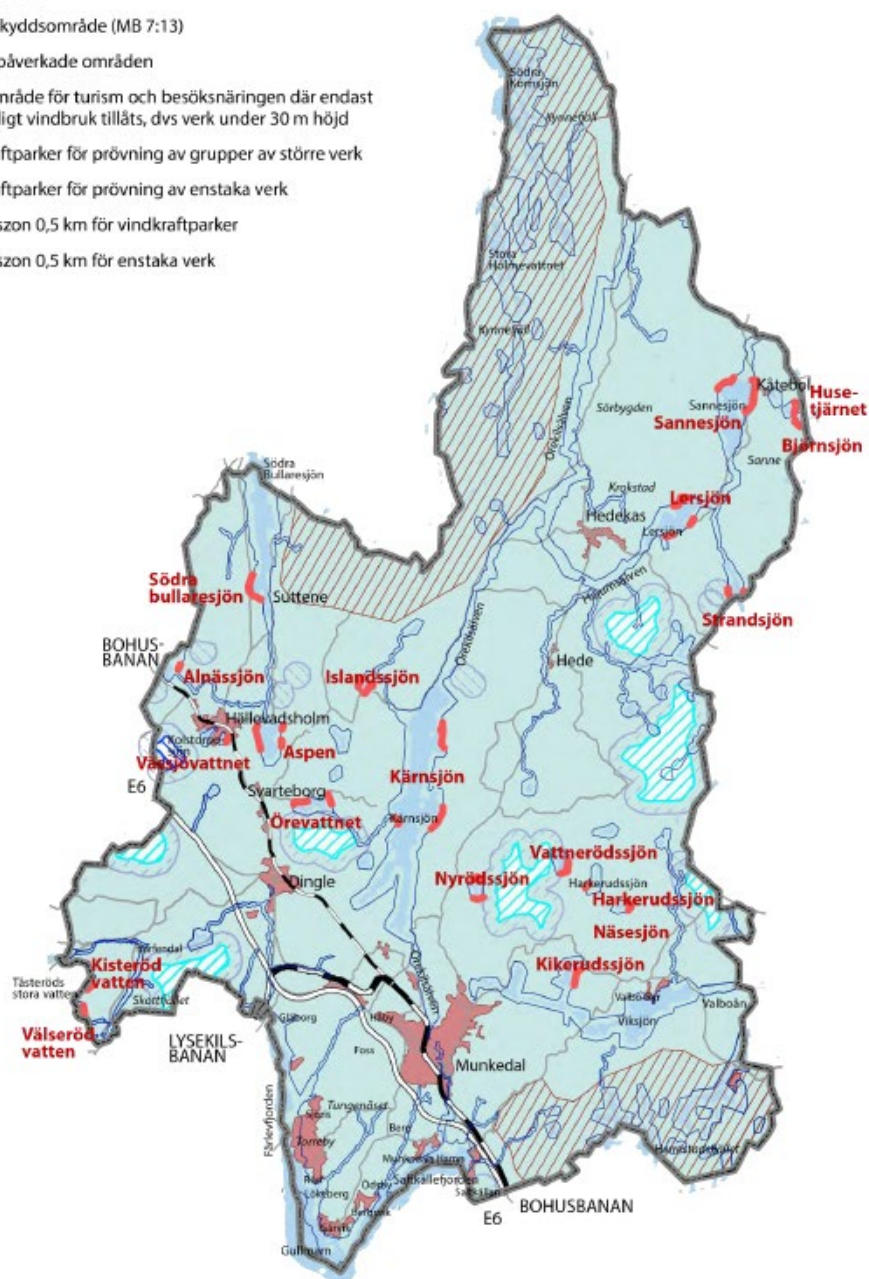
ÖP18 förordar etablering av vindkraftverk. Kommunen tog under 2010 fram en vindbruksplan. Denna utgör ett vägledande underlag för utpekandet av områden för vindbruk i ÖP18. Kommunen är även positiv till etablering av mindre gårdsverk. I ÖP18 är det sju områden som pekats ut för vindkraftparker och ett område är utpekat för prövning av enstaka verk, se Figur 4.1. Sex av de sju områden som pekats ut för vindkraftparker sammanfaller till stor del med de ytor som redan byggts ut eller prövats för vindkraft. Nollalternativet utgår från antagandet att det kan bli aktuellt med prövning av ytterligare vindkraftverk inom dessa områden.

Som tillkommande underlag till ÖP18 finns vindbruksplan, LIS-områden, klimatplan, underlag för jordbruksmark, kulturminnesprogram samt naturvårdsprogram. Nollalternativet omfattar inte de underlag som tagits fram under planprocessen med ÖP2040. Detta då ställningstaganden i ÖP18 inte omfattar att dessa kommande underlag ska ligga till grund för den aktiva hänsyn som behövs i vidare fysisk planering.

Nollalternativet presenteras vidare under respektive miljöaspekt.

### Teckenförklaring

- LIS-områden
- Strandskyddsområde (MB 7:13)
- ▨ Stora opåverkade områden
- Stort område för turism och besöksnäringen där endast småskaligt vindbruk tillåts, dvs verk under 30 m höjd
- ▨ Vindkraftparker för prövning av grupper av större verk
- ▨ Vindkraftparker för prövning av enstaka verk
- ▨ Influenszon 0,5 km för vindkraftparker
- ▨ Influenszon 0,5 km för enstaka verk



Figur 4.1. Kartan från ÖP18 visar utpekade områden för vindkraft samt LIS.

## Hantrade alternativ i planprocessen

I miljöbedömningen ingår det att redovisa de alternativa utformningar som föregått det färdiga planförslaget. I arbetet med huvudalternativets utvecklingsinriktning samt mål, togs en grund fram för utvecklingen i kommunen, utifrån önskemål från invånarna och den politiska

viljeinriktningen, men också med koppling till en framtida hållbar samhällsutveckling.

Munkedal är i huvudsak en landsbygdskommun, där man vill möjliggöra en fortsatt levande jord- och skogsbruksbygd men där även arbetet för att minska klimatpåverkan och främja hållbar fysisk planering tydligt ska märkas. Tätorternas betydelse för hållbart resande tydliggörs därmed och förtätning samt utveckling längs med större leder som väg E6 är viktig. Kommunen vill värna sina natur- och kulturvärden för friluftsliv och turism samtidigt som man vill kunna erbjuda möjligheter att bo längs med kusten. Då de högsta värdena för natur- och kultur är knutna till Gullmarsfjorden ställer det höga krav på anpassningar i utpekad mark- och vattenanvändning.

Inför arbetet med ÖP2040 har ett omfattande arbete gjorts med att uppdatera och ta fram utredningar och underlag gällande kulturmiljö, friluftsliv, vindkraft, klimatanpassning, grön infrastruktur, jordbruksmark samt naturvårdsprogram. Markanspråk och ställningstaganden har i flera steg anpassats respektive formulerats utifrån det behov av hänsyn som identifierats i dessa underlag. Därigenom har flera förslag gällande ändrad markanvändning, nya bebyggelseområden samt förslag på ställningstaganden valts bort på detaljnivå för att minska miljökonflikter, utan att dessa förslag redovisas som kvarvarande alternativ.

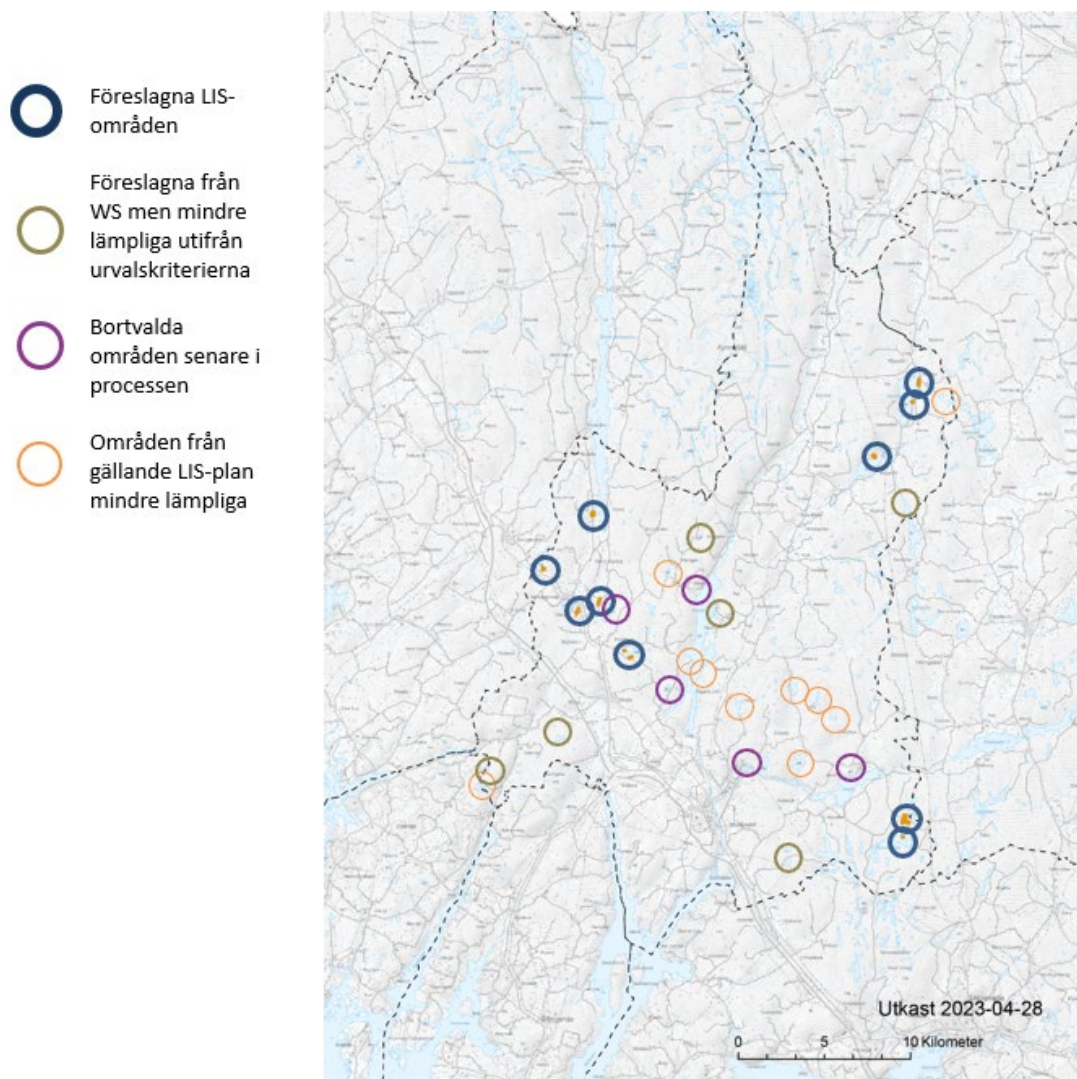
Utifrån underlaget för klimatanpassning har områden med risk för höga havsnivåer undantagits från markanvändning. Instängda områden finns med, men utifrån förutsättningen att dessa ska undantas från exploatering och medföra anpassningar i den fortsatta fysiska planeringen. För jordbruksmark gäller det att i huvudsak utgå ifrån att all mark ska klassas som brukningsvärd och att i möjligaste mån undvika intressekonflikter med markanspråk för ny bebyggelse. Utifrån hänsyn till naturvärden, har utöver skyddade områden, även utpekade områden i naturvårdsprogrammet samt identifierade gröna stråk i möjligast mån undvikits. LIS-områden har pekats ut utifrån bortvalskriterier respektive hänsynskriterier, utifrån vilket en kvalitativ bedömning slutgiltigt har gjorts kring området potential som LIS-område. Utpekade vindbruksområden har i huvudsak, utifrån tidigare underlag, pekats ut utifrån möjlig vindenergi kapacitet. Ett tillkommande förslag, med hänsyn till boendemiljöer, har begränsats till ett större sammanhängande område som är under utredning (Brattön-Sälelund).

## **Jämförelse huvud- och nollalternativ**

Huvud- och nollalternativet har stora likheter med varandra gällande mark- och vattenanvändning. För att tydliggöra skillnaden har ett antal kartutsnitt tagits fram som tydliggör de skillnader som ligger till grund för bedömningen för respektive alternativ, se separat kartbilaga. I arbetet med LIS-områden



har underlag från ÖP18 i kombination med nya analyser använts vid framtagandet av relevanta förslag till huvudalternativet, se Figur 4.2.



Figur 4.2. redovisar resultatet från arbetet med att peka ut LIS-områden till huvudalternativet. Arbetet med framtagandet av LIS-områden har bland annat skett genom workshoppar (WS). Underlaget bygger också på de områden som redovisas i den LIS-plan som ligger till grund för utpekade områden i ÖP18. Baskarta: ©Lantmäteriet.

## 5 Miljökonsekvenser

Nedan redovisas de miljöaspekter som är avgränsade till att medföra möjlig eller risk för betydande miljöpåverkan. För samtliga aspekter redovisas även de ekosystemtjänster som är aktuella i den fortsatta fysiska planeringen. Ekosystemtjänster och grupperingen av dessa redovisas i kapitel 3 i ÖP2040.

## Geoteknik

I Munkedals kommun finns risk för skred och ras, vilket behöver kunna hanteras vidare i den fysiska planeringen. Översiktsplanen lägger grunden för och utgör ett stöd i det arbetet. Som kompletterande underlag till ÖP2040 har en klimatriskbedömning tagits fram.

## Huvudalternativ

### Ekosystemtjänster



Figur 5.1. Naturmiljön i Munkedals kommun levererar reglerande ekosystemtjänster som minskar risken för skred, ras och erosion.

I arbetet med att förebygga ras, skred och erosion finns det reglerande ekosystemtjänster i Munkedals kommun som kan bidra till att minska riskerna. Med underlaget för grön infrastruktur samt ställningstaganden som möjliggör att grönstråk och naturmiljöer med multifunktionella områden ytterligare kan stärkas, finns möjlighet för Munkedals kommun att utveckla arbetet med ekosystemtjänster och bli mer motståndskraftig mot ras, skred och erosion.

### Påverkan

Inför framtagandet av ÖP2040 har en klimatriskbedömning gjorts med framtaget GIS-underlag för skred och ras. Ställningstagande framtagna i relation till denna kommer att ligga till grund för kommande fysisk planering i kommunen. Därmed tydliggörs behov av riskbedömningar, hänsyn samt behov av kommande underlag. Arbetet med geotekniska förutsättningar ska utgå ifrån rådande vägledning från Boverket samt rekommendationer från Länsstyrelsen och SGI (Statens Geotekniska institut). ÖP2040 anger även betydelsen av att nyttja grön infrastruktur för att reducera risken för skred. Det finns även en plan att kommunen kommer att bevaka och se över möjligheten att genomföra stabilitetshöjande åtgärder i områden som är känsliga för skred och ras. ÖP2040 medför inget nytt markanspråk i de områden som riskerar att påverkas vid höga flöden.

### Effekt

Planen medför med gjorda ställningstaganden att de geotekniska förutsättningarna för fysisk planering i kommunen säkerställs. Det medför även att kommunen kan bevaka samt verka för att olyckor som drabbar befintlig bebyggelse kan undvikas. Att planförslaget tydliggör betydelsen av

att arbeta med grön infrastruktur kommer att medföra positiva effekter även efter år 2040.

### **Konsekvens**

ÖP2040 anger tydligt de förutsättningar som gäller vid kommande exploateringar för att minimera risken för skred och ras. Det medför förväntade positiva konsekvenser vidare i den fysiska planeringen jämfört med nollalternativet. ÖP kan därmed utgöra ett tydligt stöd kring vad som behöver efterlevas för att möjliggöra en funktionell och klimatanpassad bebyggelseutveckling i kommunen.

### **Nollalternativ**

Nollalternativet anger inga tydliga ställningstaganden kopplat till de risker som finns utifrån geotekniska förutsättningar i kommunen. Området kring Saltkällan är utpekad utifrån risken för skred och erosion. Behovet av nytt underlag påtalas tydligt och målet är att det ska tas fram i närtid. Nollalternativet utgör därmed inte det stöd i den fysiska planeringen som nuläget kräver och det finns risk för negativa konsekvenser.

## **Klimatanpassning**

Med närhet till Gullmarsfjorden innebär ett framtida klimat att risken för höga havsnivåer ökar. Risken för extrema skyfall och därmed även översvämning är ytterligare en aspekt att ha med i den fysiska planeringen för bostadsbebyggelse, men särskilt för samhällsviktig verksamhet. Med framtida värmeböljor är det även av betydelse att kunna identifiera värmeöar och hantera dessa i kommande detaljplaner, särskilt vid förtätning. Översiktsplanen ska lägga grunden för samt utgöra ett stöd i det arbetet. Som kompletterande underlag till ÖP2040 har en klimatriskbedömning tagits fram.

### **Huvudalternativ**

#### **Ekosystemtjänster**



*Figur 5.2. Naturmiljön i Munkedals kommun levererar reglerande ekosystemtjänster som bidrar i regleringen av lokalklimat samt skyddar mot extremväder.*

I arbetet med att förebygga klimatrelaterade risker finns det reglerande ekosystemtjänster i kommunen som kan bidra till att minska effekterna från extremväder som höga temperaturer eller skyfall. Med underlaget för grön

infrastruktur samt ställningstaganden som möjliggör att grönstråk och naturmiljöer med multifunktionella områden ytterligare kan stärkas, finns möjlighet för Munkedals kommun att utveckla arbetet med ekosystemtjänster. Det skulle i så fall innebära en reglering av lokalklimat som jämnare temperaturer, skugga och skydd mot vind eller översvämning.

### **Påverkan**

ÖP2040 anger generella ställningstagande kring behov av riskbedömningar, hänsyn samt behov av kommande underlag för höjda vattennivåer samt risk för översvämning för bostadsbebyggelse. Samhällsviktig verksamhet ska särskilt beaktas. ÖP 2040 tydliggör att Länsstyrelsens riktlinjer "Stigande vatten" ska tillämpas vid säkerställande av befintlig samt planering av framtida bebyggelse (fyra säkerhetsnivåer). ÖP2040 tydliggör betydelsen av att nyttja grön infrastruktur som multifunktionella ytor, för att reducera risken för översvämning samt minska betydande värmeeffekter. ÖP2040 medför inget nytt markanspråk i de områden som riskerar att påverkas vid höga flöden. Ett undantag utgör ett mindre område vid Munkedals hamn, där markanspråk för bebyggelse anges.

Ett par tätorter är berörda vad gäller identifiering av värmeöar i underlag från Myndigheten för samhällsskydd och beredskap (MSB). ÖP2040 tydliggör betydelsen av att hantera värme som en aspekt i klimatanpassning i kommande fysisk planering.

Planen medför förbättrade förutsättningar för att i senare planeringsskeden kunna hantera klimatrelaterade risker kring översvämning, med mera. Det innebär även att kommunen kan bevaka samt verka för att olyckor och skador vid översvämning, av befintlig bebyggelse vid skyfall eller stigande havsnivåer, kan undvikas. Med tydliga ställningstaganden bedöms även riskerna för höga vattennivåer kunna hanteras vid utpekade områden för bebyggelse vid Munkedals hamn.

Underlaget samt arbetet med att förebygga värmeöar är relativt nytt inom samhällsplanering. Utifrån ställningstagande i ÖP2040 ges dock förutsättningar för att frågan tydliggörs vidare i den fysiska planeringen och att hälsoeffekter till följd av värmeböljor kan förebyggas i kommande fysisk planering. Betydelsen av att arbeta med grön infrastruktur utifrån klimatreducerande funktioner kommer medföra positiva effekter även långt efter år 2040.

### **Konsekvens**

ÖP2040 anger tydligt de förutsättningar som krävs för att minimera risken för översvämning vid skyfall eller höga vattennivåer vid kommande exploateringar. Även värme bedöms kunna hanteras fullgott. Det medför förväntade positiva konsekvenser vidare i den fysiska planeringen, där ÖP kan

utgöra ett tydligt stöd kring vad som behöver efterlevas för att möjliggöra en funktionell och klimatanpassad bebyggelseutveckling.

### **Nollalternativ**

Nollalternativet påtalar tydligt att ett nytt underlag kring översvämningsrisker behöver tas fram. Det anges dock inga tydliga ställningstaganden utöver det som är kopplat till de risker som finns med översvämnings- och höga vattennivåer i kommunen. Värme som klimataspekt hanteras inte alls. Området kring Saltkällan är identifierat utifrån risken för översvämnings- och höga vattennivåer. Nollalternativet bedöms inte utgöra det stöd i den fysiska planeringen som nuläget kräver och det medför risk för negativa konsekvenser i kommande fysisk planering.

### **Natur och biologisk mångfald**

I Munkedals kommun finns många mark- och vattenområden med höga naturvärden. Några av de mest betydelsefulla natur- och vattenområdena är Örekilsälven, Gullmarn, Bärfendal i väster samt de stora skogsområdena vid Kynnefjäll i norr. Området söder om Kärnsjön och vidare mot Gullmarn ingår i värdeområde för särskilt skyddsvärda träd. Genomförandet av ÖP2040 medför risk för påverkan i anslutning till limniska, terrestra samt marina miljöer, med naturvärden och värden för biologisk mångfald.

Kommunens naturvårdsprogram, där kommunens naturvärden finns sammanställda, har uppdaterats och utgjort underlag till ÖP2040. För bedömning av planens påverkan på natur- och vattenmiljöer har utöver översiktsplanens ställningstaganden även kommunens VA-strategi använts, där ställningstaganden för VA och dagvatten ingår. Länsstyrelsens underlag för grön infrastruktur har legat till grund för fördjupning av grön infrastruktur och viktiga gröna kopplingar.

## Huvudalternativ

### Ekosystemtjänster huvudalternativ



Figur 5.3. Naturmiljön i Munkedals kommun levererar reglerande ekosystemtjänster som pollinering och reglering av skadedjur. De stödjande ekosystemtjänsterna bidrar med biologisk mångfald, livsmiljöer och ekologiskt samspel, naturliga kretslopp samt jordmånsbildning.

Den varierande naturmiljön med marina, limniska och terrestra värden i Munkedals kommun ger upphov till att det finns flera stödjande ekosystemtjänster av betydelse för natur och biologisk mångfald i Munkedals kommun. En hög biologisk mångfald bidrar även till reglerande ekosystemtjänster, som pollinering av grödor och möjlighet till reglering av skadedjur. Utifrån ställningstaganden och framtagna underlag, som naturvårdsplanen och underlag för grön infrastruktur, finns det möjlighet för Munkedals kommun att värna och utveckla dessa ekosystemtjänster vidare i den fysiska planeringen.

### Påverkan

Områden med högsta naturvärden (klass 1) i kommunens naturvårdsplan, undantas från förslag till förändrad mark- och vattenanvändning i ÖP2040. Utpekade utvecklingsområden för vindkraft i kommunens östra del omfattar våtmarksområden med höga naturvärden (klass 2). Det finns föreslagna utvecklingsområden som innefattar kända naturvärden. I huvudsak är det områden som har en lägre klassning som pekas ut för byggnation.

Planförslaget tydliggör med ställningstaganden betydelsen av att göra bedömningar gällande behov av naturvärdesinventeringar (NVI) i samband med kommande exploateringar. Bedömningarna ska göras av sakkunnig och dokumenteras.

ÖP2040 pekar även ut utvecklingsområden i anslutning till kända naturvärden genom markanspråk i anslutning till ett par Natura 2000-områden och naturreservat. Utmed kusten för Gullmarns Natura 2000-område anges exempelvis flera utpekade bebyggelseområden samt utveckling av Munkedals hamn. Vid Natura 2000-området Örekilsälven är det sträckan genom tätorten som riskerar att påverkas i störst utsträckning. I anslutning till naturreservatet Kvistrum pekas utveckling av mångfunktionell bebyggelse ut

(se vidare under avsnittet Skyddade områden enligt 7 kapitlet miljöbalken). LIS-områden som syftar till att möjliggöra byggnation i strandnära lägen pekats ut vid flera av kommunens sjöar. Markanspråk för småskalig bebyggelse och mångfunktionell bebyggelse ligger inom Gullmarns naturvårdsområde.

### **Effekt**

ÖP2040 riskerar att medföra negativa effekter i form av exempelvis kanteffekter eller påverkan på gynnsam bevarandestatus för arter knutna till Natura 2000-områdena Gullmarn och Örekilsälven vid fortsatt utveckling längs kusten samt vid tätortsutveckling i Munkedal (se vidare under skyddade områden). Risken för negativa effekter vid påverkan på vattenmiljöer kopplas i huvudsak till ökad föroreningsbelastning från dagvatten, olyckor med risk för utsläpp av kemikalier bland annat, näringspåverkan från avlopp samt grumling.

Markanspråken i ÖP2040 innebär att naturmiljöer tas i anspråk vilket leder till minskad habitatstorlek för arter eller försämrad kvalitet på habitat. Direkta, indirekta och kumulativa effekter kan förväntas då naturmark exploateras, påverkas av kanteffekter eller genom ökat slitage när fler människor vill nyttja naturområden. Utifrån ställningstagande i ÖP2040 ges förutsättningar för att risken för negativa effekter kan hanteras vidare i den fysiska planeringen.

Påverkan på skyddade arter och rödlistade arter inom planområdet har inte bedömts. Indirekt har planen tagit hänsyn till skyddade och rödlistade arter när områden med höga naturvärden i kommunens naturvårdsplan undantagits från markanspråk då artvärdet ingått som underlag för klassningen.

### **Konsekvens**

Vid genomförande av huvudalternativet kommer naturmark och naturvärden ianspråkta. Jämfört med ÖP18 har antalet LIS-områden minskats. ÖP2040 innehar fler och tydligare ställningstaganden gällande natur och biologisk mångfald jämfört med ÖP2018.

ÖP2040 anger fler och tydliga ställningstaganden som syftar till att minska negativ påverkan på naturvärden både på land och i vatten. Tillsammans med ställningstaganden som syftar till att stärka biologiska värden minskar risken för negativa konsekvenser och lägger en grund för hur påverkan på natur och biologisk mångfald behöver hanteras vidare i fysisk planering. Vissa delar kommer även att behöva hanteras i kommande tillståndsprocesser. Planen bedöms medföra förväntade negativa konsekvenser för Gullmarns naturområde vid exploatering av berört område.

Kumulativa effekter och försämrade kvaliteter på habitat i form av exempelvis ett ökat slitage samt följd effekter som exploatering kan innebära exempelvis ett ökat tryck på iordningställande av naturmiljöer och belysning, är svåra att bedöma i detta skede.

## Nollalternativ

Nollalternativet anger färre tydliga ställningstaganden kopplat till hänsyn och utveckling av naturvärden och biologisk i kommunen. Gällande ÖP ger otillräckligt stöd gällande LIS-utveckling och det finns utpekade bebyggelseområden inom områden med naturvärde. Nollalternativet bedöms inte utgöra det stöd i den fysiska planeringen som nuläget kräver och bedöms medföra förväntade negativa konsekvenser.

## Landskapsbild

Munkedals kommun har, utifrån både geologiska förutsättningar samt det historiska brukandet av jordbruksmark, höga landskapsbildsvärden att ta hänsyn till i den fysiska planeringen. Huvudalternativet medför möjlig etablering av vindkraftverk samt verksamhetsområden, vilket medför att landskapsbild behöver hanteras som en aspekt av betydande miljöpåverkan.

## Huvudalternativ

### Ekosystemtjänster huvudalternativ



*Figur 5.4. Natur- och kulturmiljöerna i Munkedals kommun levererar kulturella ekosystemtjänster som bidrar till mentalt välbefinnande, kunskap och inspiration, en känsla av kulturarv och identitet samt möten.*

Naturmiljöerna i Munkedals kommun möjliggör flera kulturella ekosystemtjänster som är kopplade till upplevelsen av landskapet, kunskap som vetenskap och kulturhistoria samt hälsa och välmående. De kulturella ekosystemtjänsterna har betydelse för både kommuninvånare och turismnäringen. Med utgångspunkt i gjorda ställningstaganden i ÖP2040 samt framtaget underlag som friluftspan, underlag för grön infrastruktur samt kulturmiljöprogram finns det förutsättningar för Munkedals kommun att arbeta vidare med och stärka dessa tjänster.

### Påverkan

ÖP2040 anger förutsättningar för att hantera landskapsbilden i kommande vindkraft- samt solenergiutveckling. Likvärdiga förutsättningar anges för



kommande bebyggelseutveckling, där särskilt verksamhetsområden kommer behöva hanteras men även i utpekade LIS-områden och där frågan lyfts särskilt. ÖP 2040 tydliggör landskapets betydelse och värde i relation till att värna jordbruket och dess utveckling. Vid genomförandet av ÖP2040 bedöms det kunna bli en negativ påverkan på landskapsbilden, men med angivna ställningstaganden kan den negativa påverkan minska.

### **Effekt**

Verksamhetsområden är i huvudsak förlagda till större leder som E6:an vilket minskar etableringens effekt på landskapsbilden. Ett av de angivna vindbruksområdena har fått utökade gränser mot Färgelanda kommun, vilket riskerar att medföra en mer negativ effekt på landskapsbilden då fler verk kan etableras. I övrigt medför angiven buffertzona på 500 meter, att andelen områden där det går att etablera högre vindkraftverk begränsas. Risken för negativa effekter på landskapsbilden bedöms dock i huvudsak vara knuten till placeringen av verken och inte enbart till antalet vindkraftverk. En aspekt som i huvudsak kommer att hanteras i kommande tillståndsprövningar.

### **Konsekvens**

Vid genomförandet av huvudalternativet kommer mark att ianspråk tas för etablering av vindkraftverk respektive verksamheter. ÖP2040 tydliggör hur landskapsbilden kommer behöva hanteras vidare i fysisk planering samt i kommande tillståndprocesser, utifrån hänsyn till kommunens varierade topografi samt anpassad utformning. Genomförandet av ÖP2040 bedöms medföra neutrala konsekvenser på landskapsbilden.

### **Nollalternativ**

Nollalternativet anger att etablering av verksamheter och vindkraft ska ske med hänsyn till landskapsbilden. Påverkan på landskapsbilden ska dock inte begränsa möjligheten att utveckla vindkraft och större verksamhetsområden. Framtagandet av landskapsbildsanalyser rekommenderas för vissa platser längs med kusten. Utifrån angivna markanspråk utgör inte nollalternativet ett tillräckligt stöd för kommande fysisk planering gällande möjligheten att hantera och värna landskapsbilden. Genomförandet medför därmed en risk för negativa konsekvenser.

### **Friluftsliv**

Munkedals kommun har höga värden av betydelse för friluftslivet. Möjligheterna till friluftsliv är inte bara något som nyttjas av boende i kommunen, utan också något som även lockar turister och medför att friluftsliv är en viktig del av turistnäringen i kommunen. Med genomförandet av ÖP2040 vill kommunen visa på betydelsen av att värna och stärka friluftslivet, varför detta utgör en miljöaspekt med betydande miljöpåverkan.

Som underlag till bedömning finns kommunens friluftslivsplan, underlag för grön infrastruktur, kulturmiljöprogram samt naturvårdsprogram.

## Huvudalternativ

### Ekosystemtjänster huvudalternativ



*Figur 5.5. Natur- och kulturmiljöerna i Munkedals kommun levererar ekosystemtjänster som bidrar till möten, förbättrad fysisk och mental hälsa, kunskap och ökad förståelse kring vår historia.*

Natur- och kulturmiljöerna i Munkedals kommun levererar flera kulturella ekosystemtjänster. Ekosystemtjänsterna har en central betydelse för både den fysiska och mentala hälsan hos kommuninvånarna samt utgör ett viktigt bidrag till turismnäringen i kommunen. Det föränderliga landskapet som påverkats både utifrån naturens krafter och människans brukande, bidrar till en kunskapsbank med betydelse för både pedagogisk verksamhet och för besökare. Med utgångspunkt i gjorda ställningstaganden i ÖP2040 samt framtaget underlag som friluftslivsplan, naturvårdsplan, underlag för grön infrastruktur samt kulturmiljöprogram finns det förutsättningar för Munkedals kommun att arbeta vidare med och stärka dessa tjänster.

### Påverkan

ÖP 2040 anger tydliga ställningstaganden gällande hänsyn till grön infrastruktur av betydelse för friluftslivet på tätortsnära och kommunal nivå. Kommunen är även mån om att stärka den gröna infrastrukturen i tätorterna, med koppling till bland annat kulturhistoriska värden. Planen vill verka för en utveckling av GC-stråk.

ÖP2040 anger markanspråk för LIS-områden samt områden för vindkraftverk. Utpekade LIS-områden ska enligt ÖP2040 ligga på strategiskt avstånd från platser eller områden av betydelse för friluftslivet. Skyddade områden, utöver utpekade strandskydd har undantagits helt. Planförslaget anger att det behöver tas tydlig hänsyn till områden i anslutning till utpekade natur- eller kulturmiljövärden. Finns det möjlighet till utveckling av friluftsliv eller besöksnäring tydliggörs det. I de områden som är utpekade för vindbruk anger Öp2040 att det behöver göras utredningar som identifierar friluftsvärden.

Huvudalternativet påtalar betydelsen av natur- och kulturvärden och en utveckling längs med kusten får inte skada dessa värden. Vid förtätning och utveckling av hamnar ska tillgänglighet studeras.

### **Effekt**

ÖP2040 tydliggör betydelsen av att säkerställa friluftslivets värden kommande exploateringar samt med ett fortsatt skogsbruk. Friluftspanen ska utgöra ett stöd i kommande fysisk planering. Till skillnad från nollalternativet medför ÖP2040 en möjlighet att säkerställa kommunens friluftsliv i kommande fysisk planering. Målet är även att tydliggöra kopplingen till övrigt friluftsliv i kommunen utifrån ett helhetstänk och möjliga positiva effekter som ökad tillgänglighet och förstärkta upplevelsevärden som följd. Detta görs bland annat genom hänvisning till framtagna underlag, som grön infrastruktur.

### **Konsekvens**

ÖP2040 bedöms medföra positiva konsekvenser jämfört med nuläget samt i relation till nollalternativet, då det med angivna ställningstaganden förväntas medföra en positiv utveckling av friluftslivet både för boende i kommunen samt för turistnäringen.

### **Nollalternativ**

Nollalternativet tydliggör betydelsen av natur, kultur och naturresurser för friluftslivet och särskilt turism som inkomstnäring för kommunen.

Nollalternativet anger generell hänsyn avseende utveckling av bebyggelse och verksamheter i områden av betydelse för friluftslivet. Det saknas dock hänvisning till befintligt underlag som gällande naturvårdprogram eller behov av kommande underlag eller strategier för att säkerställa att värdena hanteras vidare i den fysiska planeringen, som exempelvis underlag för grön infrastruktur. Det medför en risk att frågan hanteras lättvindigt i kommande fysisk planering eller att det saknas balans mellan utveckling med utpekade markanspråk och befintliga friluftslivsvärden. För utveckling av vindbruk tydliggörs att det intresset prioriteras framför friluftslivets värden. Med genomförandet av nollalternativet finns risk för negativa konsekvenser, då det saknas tydliga ställningstagande hur säkerställandet av friluftsliv kan ske tillsammans med utpekade områden för förändrad markanvändning vidare i den fysiska planeringen.

### **Kulturmiljö**

Munkedals kommun har höga kulturmiljövärden med koppling till bland annat det äldre jordbrukslandskapet. ÖP2040 vill värna kulturmiljön i den fysiska planeringen och man har i samband med det tagit fram ett kulturmiljöprogram. Kulturmiljö hanteras i konsekvensbedömningen utifrån betydelsen av framtaget kulturmiljöprogram samt utpekade markanspråk i anslutning till områden med kända kulturmiljövärden.

## Huvudalternativ

### Ekosystemtjänster



Figur 5.6. Natur- och kulturmiljöerna i Munkedals kommun levererar flertalet kulturella ekosystemtjänster som blir till viktiga mötesplatser, är av betydelse för förståelsen av vårt kulturarv och de miljöer som skapats, kunskap samt inspiration och välmående.

Natur- och kulturmiljöerna i Munkedals kommun levererar flertalet kulturella ekosystemtjänster av betydelse för förståelsen av vårt kulturarv och de miljöer som skapats, bidrar till kunskap samt inspiration och välmående. Vissa områden är även av viktiga för turismnäringen. De kulturhistoriska värdena utgör en del av ÖP2040, med framtaget kulturmiljöprogram samt utpekad grön infrastruktur med kulturhistoriska element som äldre stenmurar och alléer. Utifrån dessa underlag samt gjorda ställningstaganden finns en möjlighet att bevara samt utveckla och stärka tjänsterna vidare i den fysiska planeringen.

### Påverkan

Huvudalternativet medför markanspråk i anslutning till kulturhistoriskt värdefulla områden dels i tätorter, dels i LIS-områden. ÖP2040 visar dock med angivna ställningstaganden betydelsen av att värna och stärka kulturmiljö i alla delar av vidare fysisk planering. I ÖP2040 görs en tydlig hänvisning till kulturmiljöprogrammet som underlag, men betydelsen av att ta fram ny kunskap vid behov lyfts även fram vilket bedöms kunna medföra en positiv påverkan.

### Effekt

Utpekad markanspråk i anslutning till kulturhistoriska värden medför risk för negativa effekter på läsbarhet samt tolkning av både kulturhistoriskt värdefull bebyggelse samt närliggande kulturmiljölandskap. Med välformulerade ställningstaganden i ÖP2040 minskar risken för att sådana effekter uppstår. ÖP2040 tydliggör även betydelsen av att stärka kulturmiljöns betydelse och värde. ÖP2040 utgör med anledning av det en bra grund för hantering av aspekten i vidare fysisk planering. Med hänvisning till kulturmiljöprogrammet finns, i jämförelse med nollalternativet, även en bra grund för att stärka kulturmiljövärdena i relation till förtätning och nyanläggning av ny bebyggelse. De kulturhistoriska värdena bedöms därmed kunna få en tydlig plats i kommande fysisk planering med möjliga positiva effekter.

### Konsekvens

Det markanspråk som anges i ÖP2040 bedöms medföra risk för negativa konsekvenser. Utifrån angivna ställningstaganden finns det dock goda

möjligheter att inte bara säkerställa utan även stärka de kulturhistoriska värdena vid genomförandet av ÖP2040. Det medför att huvudalternativet i relation till bedömning mot nollalternativet, bedöms medföra möjliga positiva konsekvenser.

### **Nollalternativ**

I nollalternativet betonas betydelsen av att värna och främja kulturhistoriskt intressanta miljöer och bebyggelse. Nollalternativet tydliggör att ny bebyggelse ska anpassas till befintliga värden. Det finns ett kulturminnesvårdsprogram, men nollalternativet hänvisar till det som betydelsefullt underlag i kommande fysiska planeringen. Det saknas även utvecklade ställningstaganden som visar på hur nollalternativet säkerställer en god hantering av kommunens kulturmiljövärden. Nollalternativet bedöms inte utgöra det stöd som behövs för att säkerställa kulturmiljövärden vidare i den fysiska planeringen, vilket bedöms medföra risk för negativa konsekvenser.

### **Hushållning med mark och vatten**

Munkedal har värdefulla naturresurser i form av jord- och skogsbruk, värdefulla fiskevatten kopplat till bland annat Örekilsälven samt dricksvattenresurser. I utvecklingen av kommunen finns risk för betydande miljöpåverkan särskilt på jordbruksmark. ÖP2040 behöver visa på hantering och säkerställande av utvecklingen av befintliga naturresurser.

Påverkan på värdefulla fiskevatten samt dricksvattenresurser hanteras under avsnitten Naturmiljö och biologisk mångfald respektive Skyddade områden enligt 7 kapitlet MB.

Som underlag har en klassning av jordbruksmark tagits fram.

## Huvudalternativ

### Ekosystemtjänster



Figur 5.7. I Munkedals kommun levererar reglerande ekosystemtjänster som pollinering och reglering av skadedjur. De stödjande ekosystemtjänsterna bidrar med biologisk mångfald, livsmiljöer och ekologiskt samspel, naturliga kretslopp samt jordmånsbildning. Natur- och vattenresurser i Munkedals kommun försörjer oss med mat, vatten och bränsle, som ved. Samtidigt levererar de kulturella ekosystemtjänster som fysisk och mental hälsa, kunskap och inspiration.

Munkedals kommuns naturresurser levererar flera ekosystemtjänster. Dricksvatten-, livsmedelsförsörjning, produktion av råvaror samt värme och energi utgör betydelsefulla försörjande ekosystemtjänster. Områden med resurser, som skog och jordbruksmark, kan utgöra områden med hög biologisk mångfald och reglerande ekosystemtjänster samt vara av betydelse för friluftsupplevelser som kulturella ekosystemtjänster. Kommunens naturresurser berör flera delar i den fysiska planeringen och kan med stöd i ÖP2040 stärkas och utvecklas.

### Påverkan

Huvudalternativet medför ianspråktagandet av skogs- och jordbruksmark vid bebyggelseutvecklingen i kommunen. Jordbruksmark finns i anslutning till utpekade LIS områden, men det är färre antal utpekade i huvudalternativet jämfört med nollalternativet.

Huvudalternativet anger tydliga ställningstaganden för att skydda och värna rationellt jord- och skogsbruk. Exploateringar ska i huvudsak förläggas till områden som inte utgör jordbruksmark och jordbruksmarksområden ska

heller inte delas upp. Kvaliteten av jordbruksmarken ska bedömas utifrån stöd i tillgängligt underlag. I utpekade LIS-områden anges jordbruksmark som en aspekt att ta hänsyn till vid bebyggelseutveckling.

### **Effekt**

Planförslaget tydliggör betydelsen av hänsyn i jord- och skogsbruk. Dock medför markanspråk att brukningsvärd jordbruksmark tas i anspråk, vilket kan medföra negativa effekter som en minskad totalproduktion från jordbruket inom kommunen. Markanspråket bedöms dock som litet i relation till den jordbruksmark som finns. Med koppling till framtaget underlag i kommande fysisk planering samt ställningstaganden som tydliggör betydelsen av att stärka jordbruket vilket bedöms kunna medföra positiva effekter för jordbruket i stort.

### **Konsekvens**

Med genomförandet av huvudalternativet kommer jordbruksmark att ianspråkta. Andelen jordbruksmark bedöms dock som liten i relation till kvarvarande mark med små negativa konsekvenser. De ställningstaganden som anges i ÖP2040, med koppling till gjord utredning för jordbruksmark, skulle sammantaget kunna bidra till att stärka jordbruket i kommunen med positiva konsekvenser som följd. Sammantaget bedöms konsekvenserna för jordbruksmark som neutrala.

### **Nollalternativ**

Nollalternativet visar på betydelsen av att undvika högre klassad jord- och skogsbruksmark för bebyggelseutveckling. I vissa delar av kommunen ska anläggandet av verksamheter ges företräde för brukningsvärd jordbruksmark. Markanspråk finns även utpekade i anslutning till Örekilsälven. Nollalternativet bygger på en annan klassning av jordbruksmark än den som tagits fram till huvudalternativet. Metoden för denna är oklar, vilket gör det svårt att förutse om en kvalitativ bedömning kan göras utifrån tillgängligt underlag. Nollalternativet riskerar att inte utgöra det stöd i vidare fysisk planering som behövs för att säkerställa ianspråktagandet av jordbruksmark. Bedömningen blir därmed att det finns risk för negativa konsekvenser.

### **Klimatpåverkan**

Munkedals kommun bedömer klimatförändringarna som en aktuell fråga att hantera och översiktsplanen utgör en bra grund i det fortsatta arbetet. Aspekten är avgränsad till att hantera energi, transporter, avfall och hushållning med resurser.

## Huvudalternativ

### Ekosystemtjänster



*Figur 5.8. Våtmarker i Munkedals kommun kan leverera reglerande ekosystemtjänster i form av att de kan agera som kolsänkor. Jord- och skogsbruk i Munkedals kommun kan bidra med alternativt bränsle till energiproduktion, som biogas.*

Munkedals kommun levererar försörjande och reglerande ekosystemtjänster som kan bidra till positiva effekter i klimatarbetet. Jord- och skogsbruk bidrar med biologiska restprodukter som kan användas för produktion av värme eller energi. Våtmarker kan tjäna som kolsänkor och därmed bidra till att minska andelen växthusgaser. Med stöd i ÖP2040 kan nyttjandet och utvecklandet av dessa tjänster minska kommunens utsläpp av växthusgaser.

### Påverkan

Huvudalternativet anger en målsättning att arbeta utifrån en minskad klimatpåverkan med hållbara transportsystem med en utveckling av GC-vägar, spårbunden trafik samt bättre kollektivtrafik. Kommunen vill gynna återbruk av material och resurser och för energiproduktion förordas en utveckling av både vindkraft och solenergi. Våtmarker ska undantas exploatering utifrån syftet att ha en funktion som möjliga kolsänkor. Markanspråket medför i huvudsak en förtätning och utveckling av verksamheter och bebyggelse i anslutning till större leder. I och med att det finns utpekade LIS-områden kan dock möjligheten till hållbara transporter på landsbygden. Andelen utpekade LIS-områden är dock färre i jämförelse med nollalternativet.

### Effekt

ÖP2040 har klimataspekter som en tydlig grund i utpekade markanspråk samt i redovisade ställningstaganden för hur frågan ska hanteras vidare i den fysiska planeringen. Det medför möjliga positiva effekter med minskat nyttjande av nya naturresurser samt utsläpp av växthusgaser. Utpekade LIS-områden har i möjligaste mån lokaliserats med koppling till befintliga tätorter och är färre i jämförelse med nollalternativet. Det saknas dock en tydlig linje kring hur transportfrågan i anslutning till utpekade LIS-områden utifrån ställningstaganden kan hanteras vidare i den fysiska planeringen.

### Konsekvens

ÖP2040 har klimataspekter som en tydlig grund i utpekade markanspråk och angivna ställningstaganden. Utpekade LIS-områden har lokaliserats med koppling till befintliga tätorter, men de ligger ändå på alltför betydande



avstånd för att möjliggöra alternativa transportmöjligheter. Det saknas en tydlig koppling till hur den frågan kan hanteras vidare i den fysiska planeringen, vilket innebär en risk för negativa konsekvenser. Då kommunen hanterat övriga frågor kring klimatpåverkan på ett fullgott sätt görs dock en samlad bedömning av neutrala konsekvenser, vilket är likvärdigt med nollalternativet.

### **Nollalternativ**

Nollalternativet möjliggör ett stöd för fysisk planering utifrån antagen klimatplan. Planen omfattar förnybara energikällor, när- och fjärrvärme, fysisk planering och energieffektivisering. Framtida planering ska göras med stöd i planen. Utpekade markanspråk möjliggör huvudsakligen förtätning, men geografiskt spridda LIS-områden försvårar möjligheten till alternativa färdmedel på landsbygden.

Nollalternativet medför därmed en bra grund i vidare fysisk planering. Lokaliseringen av LIS-områden gör dock att bedömningen landar i att nollalternativet medför neutrala konsekvenser.

## **6 Mellankommunala frågor och kumulativa effekter**

Munkedals kommun samverkar med närliggande kommuner i frågor som rör infrastruktur, som utveckling av Bohusbanan och dricksvattenledningen från Vänern samt kring frågor som rör Gullmarsfjorden och Örekilsälven. Ett par av de mest välbesökta friluftsområdena och som också är av betydelse för turismen berör också närliggande kommuner, som Kynnefjäll, Herrestadsfjället och Skottenefjället.

ÖP2040 medför ingen nytillkommande vindkraft i områden angränsande mot kommunerna i väster, norr eller söder. Dock kan Färgelanda kommun komma att beröras av området Brattön-Sälelund.

Gullmarn utgör ett attraktivt område för utveckling även för Lysekils och Uddevalla kommuner, samtidigt som det har stor betydelse för turismen och friluftslivet. Kommunerna samarbetar i vattenråd för Gullmarsfjorden. Det är av betydelse att kommunen samverkar kring utvecklingsfrågor så att risken för kumulativa effekter på natur-, kultur- och friluftsvärden kan motverkas och värdena i stället stärkas.

Arbetet med att stärka och utveckla naturresurserna i kommunen, som jord- och skogsbruk, medför ett mellankommunalt intresse i relation till det

regionala arbetet med Livsmedelsstrategin. Ianspråktagandet av jord- och skogsbruksmark för bebyggelseutveckling behöver utgöra en del i det arbetet.

## **7 Områden av riksintresse enligt 3 och 4 kapitlet MB**

### **Riksintresse enligt 3 kapitlet MB**

#### **Yrkesfiske**

I Munkedal ingår Gullmarsfjorden som utpekat lekområde inom område av riksintresse för yrkesfisket. Området kan vara känsligt gällande anläggningar i strandzon som bryggor med mera. ÖP2040 anger markanspråk för bebyggelse i anslutning till kusten vid Gullmarn. Då ÖP2040 anger ställningstaganden gällande utredningar kring eventuell påverkan vidare i den fysiska planeringen bedöms risken för påtaglig skada kunna undvikas.

#### **Friluftsliv**

ÖP2040 anger markanspråk i anslutning till områden av riksintresse för friluftsliv i den södra delen av kommunen. Här föreslås utveckling av mångfunktionell bebyggelse i anslutning till områden av riksintresse för friluftslivet vid Gullmarns kust samt tätortsnära i Munkedal längs Örekilsälven. Åtgärder som påtagligt kan skada områdets värden utgör risk för försämrade vattenkvalitet. ÖP2040 anger ställningstagande för krav på fullgod rening av avloppsvatten samt hantering av dagvatten vidare i den fysiska planeringen och bedöms därmed inte medföra någon risk för påtaglig skada på områden av riksintresse för friluftsliv.

Munkedals kommun önskar att gränserna för områdena av riksintresse för friluftsliv; Kynnefjäll (FO 25) respektive Herrestadsfjället med Viksjön (FO 16) ska utökas och följa de gränser som är för stora opåverkade områden. Detta skulle stärka områdena av riksintresse för friluftsliv i kommunen.

#### **Naturvård**

ÖP2040 pekar ut områden för småskalig bostadsbebyggelse och mångfunktionell bebyggelse inom flera områden som omfattas av riksintresse för naturvård. Strax söder om Munkedal finns även utvecklingsområde för Munkedals hamn inom utpekat riksintresse. De riksintressen som berörs av planerad bebyggelse i ÖP2040 är Gullmarsfjorden, Örekilsälven med Kärnsjön samt Bottnafjorden-Åbyfjorden. Ett LIS-område med ytterligare möjlig

utveckling utanför strandskyddsområde vid södra Bullaresjön berör riksintresset Bullaresjöarna.

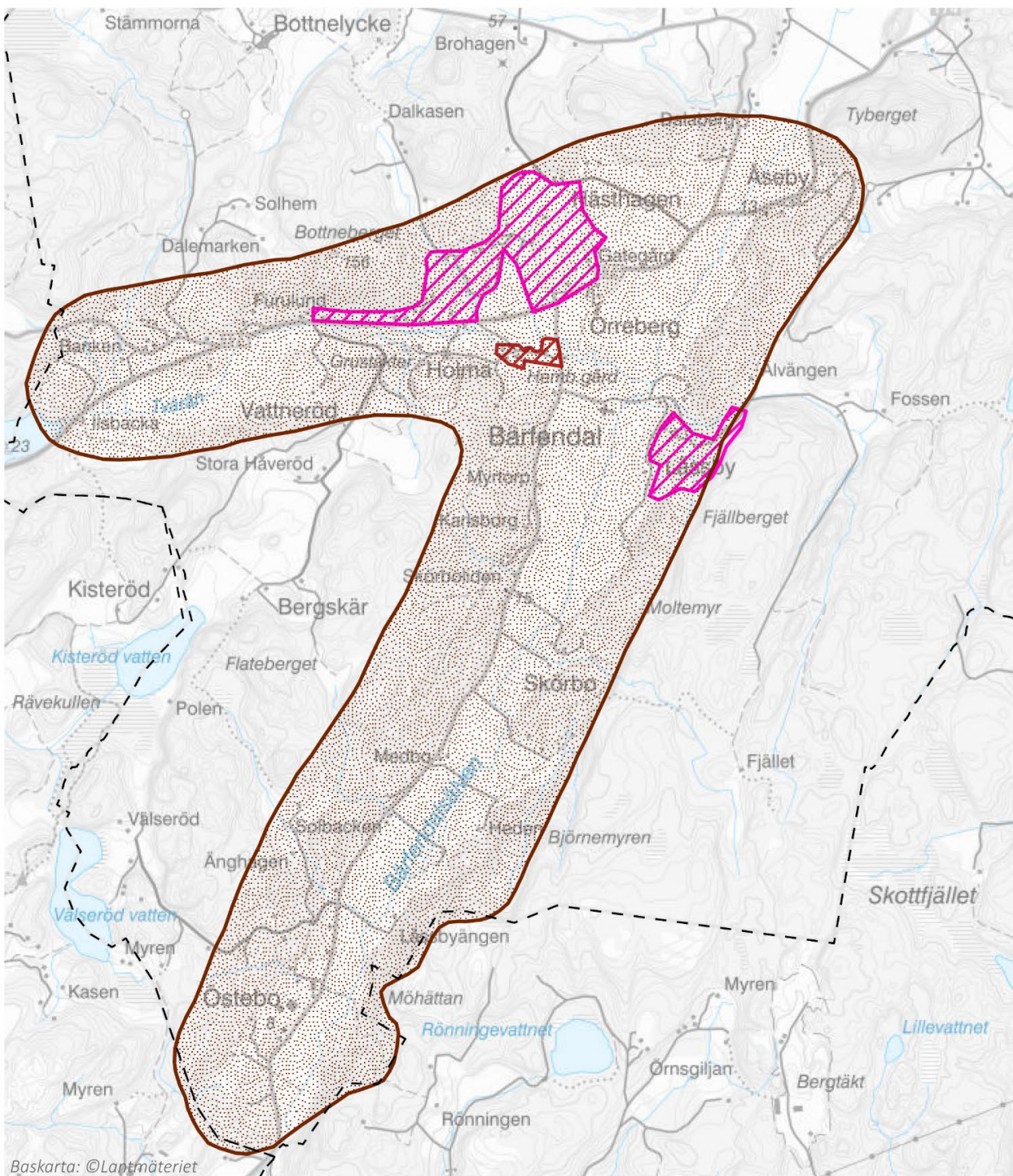
Kommunen ser det som möjligt med viss utveckling inom dessa områden utan att det bedöms medföra påtaglig skada på riksintressen. I huvudsak har utvecklingsområden lagts utanför kända naturvärden, men på några ställen överlappar de varandra. Vid utveckling inom riksintresseområden är det en förutsättning att översiktsplanens ställningstaganden som reglerar hänsyn till riksintressen, naturvärden och påverkan på vatten följs för att det inte ska medföra påtaglig skada på riksintresset. ÖP2040 bedöms med gjorda ställningstaganden, kunna utgöra det stöd som behövs i vidare fysisk planering. Det bedöms därmed inte finnas någon risk för påtaglig skada.

## **Kulturmiljövård**

ÖP2040 medför markanspråk i anslutning till ett par riksintresseområden för kulturmiljövården: Bärfendal, Sältorna-Färlev och Torp-Munkedal. Det här är områden som är utpekade utifrån sina kulturhistoriskt värdefulla byggnader samt utifrån landskapsvärden i anslutning till ett historiskt odlingslandskap, se Figur 7.1. ÖP2040 anger tydliga ställningstaganden gällande behov av utredningar inför vidare fysisk planering. Med anledning av det bedöms inte planförslaget medföra risk för påtaglig skada.

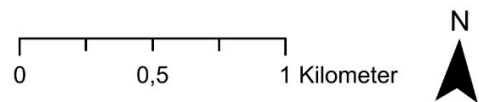
## **Riksintresse enligt 4 kapitlet MB**

ÖP2040 anger markanspråk längs kusten, i anslutning till Gullmarsfjorden och inom utpekat område av riksintresse för högexploaterad kust. Med redovisade ställningstaganden som anger betydelsen av att utreda natur- och kulturvärden inför kommande exploateringar bedöms risken för påtaglig skada kunna undvikas. ÖP2040 anger inga nya områden för vattenreglering, varför risk för påtaglig skada på riksintresset Enningsdalsälven inte bedöms uppstå.



## Kulturmiljövård Bärfendal

- |   |   |
|---|---|
| [ - - ] Kommungräns                       | Utvecklad användning                                |
| [ Stipplad ] MB 3 kap 6 - Kulturmiljövård | [ Rosa diagonallinjer ] Småskalig bostadsbebyggelse |
|   | [ Röd diagonallinjer ] Mångfunktionell bebyggelse   |



Figur 7.1. I anslutning till utpekad område av riksintresse för kulturmiljövård; Bärfendal anger ÖP2040 områden för bebyggelse som kan påverka landskapsbilden inom riksintresseområdet.

## **8 Skyddade områden enligt 7 kapitlet MB**

Nedan görs en bedömning om påverkan på områden skyddade enligt 7 kapitlet i miljöbalken som riskerar att påverkas av förslaget i ÖP2040.

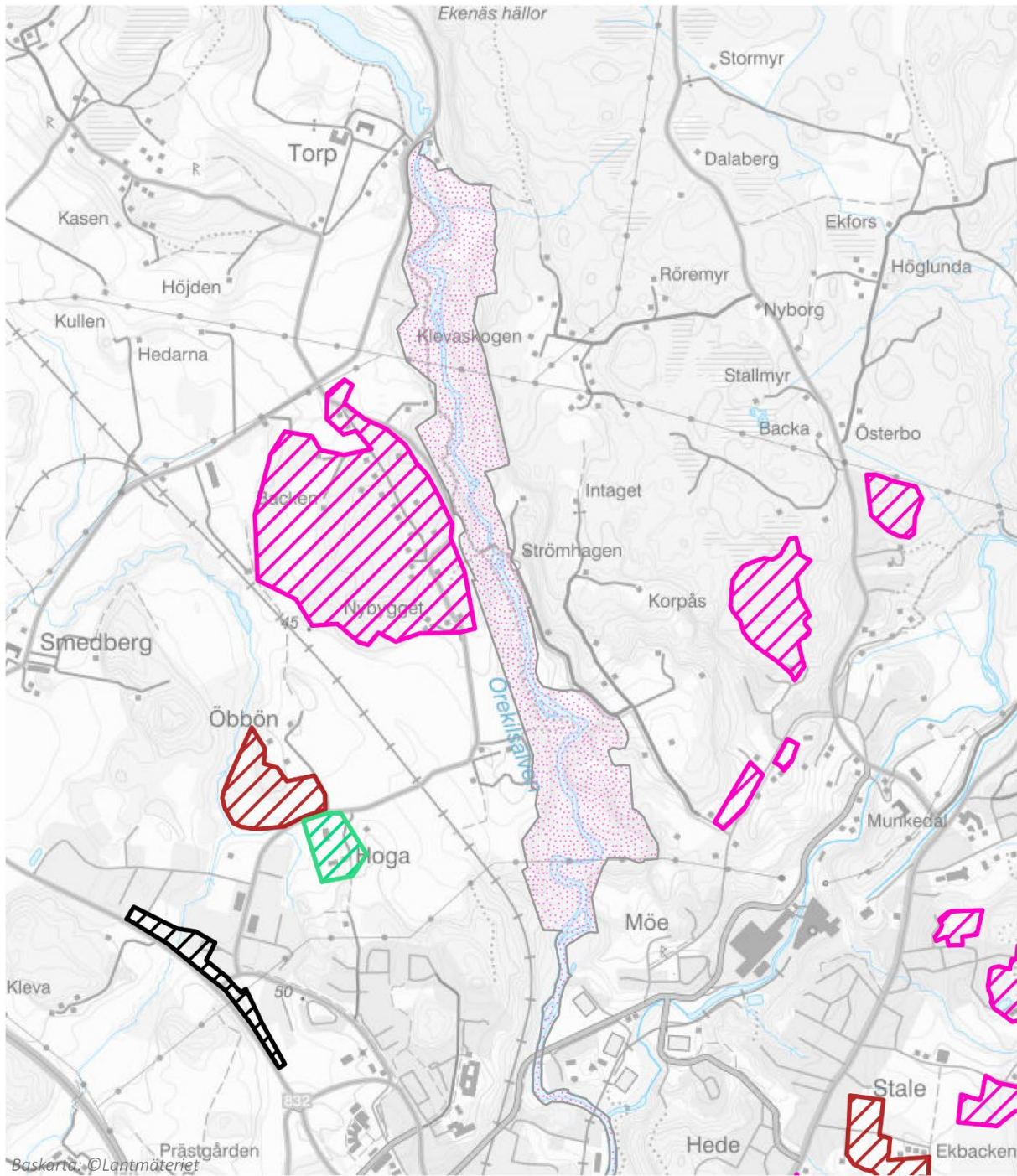
### **Strandskydd**

Strandskydd enligt 7 kap Miljöbalken råder kring havet och merparten av de sjöar och vattendrag som finns i kommunen. Exploatering föreslås i områden med strandskydd inom områden som pekas ut som LIS-områden. Förslagen till LIS-områden i ÖP2040 baseras på ett flertal urvalskriterier, som utgår från att värden inom strandskyddade områden inte bedöms komma att påverkas på ett oacceptabelt sätt. Några av kriterierna har varit natur- och friluftsvärden där områden med kända värden har undantagits. Genom ställningstagande i ÖP2040 anges att naturvärdesinventering behöver göras i LIS-områden som detaljplaneläggs (om det inte är uppenbart onödigt). Samt att vid exploatering ska allmänhetens tillgång till strandkanten och fri passage säkerställas (om det inte är omöjligt med hänsyn till de planerade byggnadernas anläggning eller funktion).

Utifrån ställningstagande i ÖP2040 ges förutsättningar för att frågan tydliggörs vidare i den fysiska planeringen så att negativ påverkan minskas. Dock bedöms planens markanspråk inom strandskyddade områden medföra att risken för negativa konsekvenser kvarstår. Se vidare om planens bedömning om påverkan avseende LIS under Naturvärden och biologisk mångfald samt Friluftsliv.

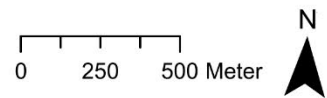
### **Natura 2000**

ÖP2040 gör inga direkta markanspråk inom utpekade Natura2000-områden. Flera områden med planerad bebyggelse inom Munkedals tätort och som angränsar dock till Örekilsälven samt Gullmarn. Även den föreslagna utvecklingen av Munkedals hamn angränsar till Gullmarns Natura-2000 område. Planens utpekade markanspråk i anslutning till Natura 2000-områden kan därmed medföra en risk för negativa konsekvenser på naturmiljöer och utpekade arter inom närliggande Natura 2000-områden.



### Natura 2000 Örekilsälven

- Natura2000 art- och habitatdirektivet
- Utvecklad användning
- Idrottsanläggning
- Verksamheter
- Småskalig bostadsbebyggelse
- Mångfunktionell bebyggelse



Figur 8.1. Natura 2000-område för Örekilsälven i relation till föreslagna områden för utvecklad användning.

Ställningstagandet i ÖP2040 om att det i detaljplaneskedet krävs särskilda utredningar för att säkerställa att inte utpekade värden eller skyddade arter riskerar att påtagligt skadas tydliggör behovet av förstärkta utredningar och bedömning av risker. Planens utpekande av markanspråk i anslutning till Natura 2000-områden kan medföra en risk för negativa konsekvenser.

Ställningstaganden i ÖP2040 gällande krav på fördjupade utredningar i anslutning till Natura 2000-områden ger förutsättningar för att frågan kan hanteras i samband med de miljö- och tillståndsprövningar som bedöms kunna bli aktuella i samband med markanspråk i anslutning till Gullmarn samt Öreskilsälven. ÖP2040 bedöms därmed reglera den risk för negativ påverkan på Natura-2000 områden i den utsträckning som är möjlig på nivån översiktsplanering.

## **Vattenskyddsområden**

Kommunen har flera vattenskyddsområden som regleras av skyddsföreskrifter. Ny byggnation av bostäder och verksamhetsområden pekas ut inom och i anslutning till skyddade grundvattentäkter i Dingle, Hedekas och Håby. Kärnsjön, som är ett större vattenskyddsområde för Kärnsjöns yt- och grundvattentäkt, berörs av utpekade områden för bostäder, verksamheter och industri. Det finns risker för påverkan på vattenskyddsområden beroende på olika faktorer, som vilka verksamheter som ska etableras, möjlig dagvattenhantering samt hur byggnationen påverkar vattenbalansen i vattenskyddsområdet exempelvis genom andelen hårdgjorda ytor.

ÖP2040 anger med ställningstaganden att utvecklingen inom vattenskyddsområden ska vara förenlig med de föreskrifter som gäller för vattenskyddsområdena. Tillsammans med planens ställningstaganden om dagvatten samt de krav som ställs genom miljö kvalitetsnormer för vatten bedöms ÖP2040 fullgott hantera de risker för negativa konsekvenser som uppkommer i samband med utpekad utveckling inom vattenskyddsområden.

## **Naturresevat och naturvårdsområden**

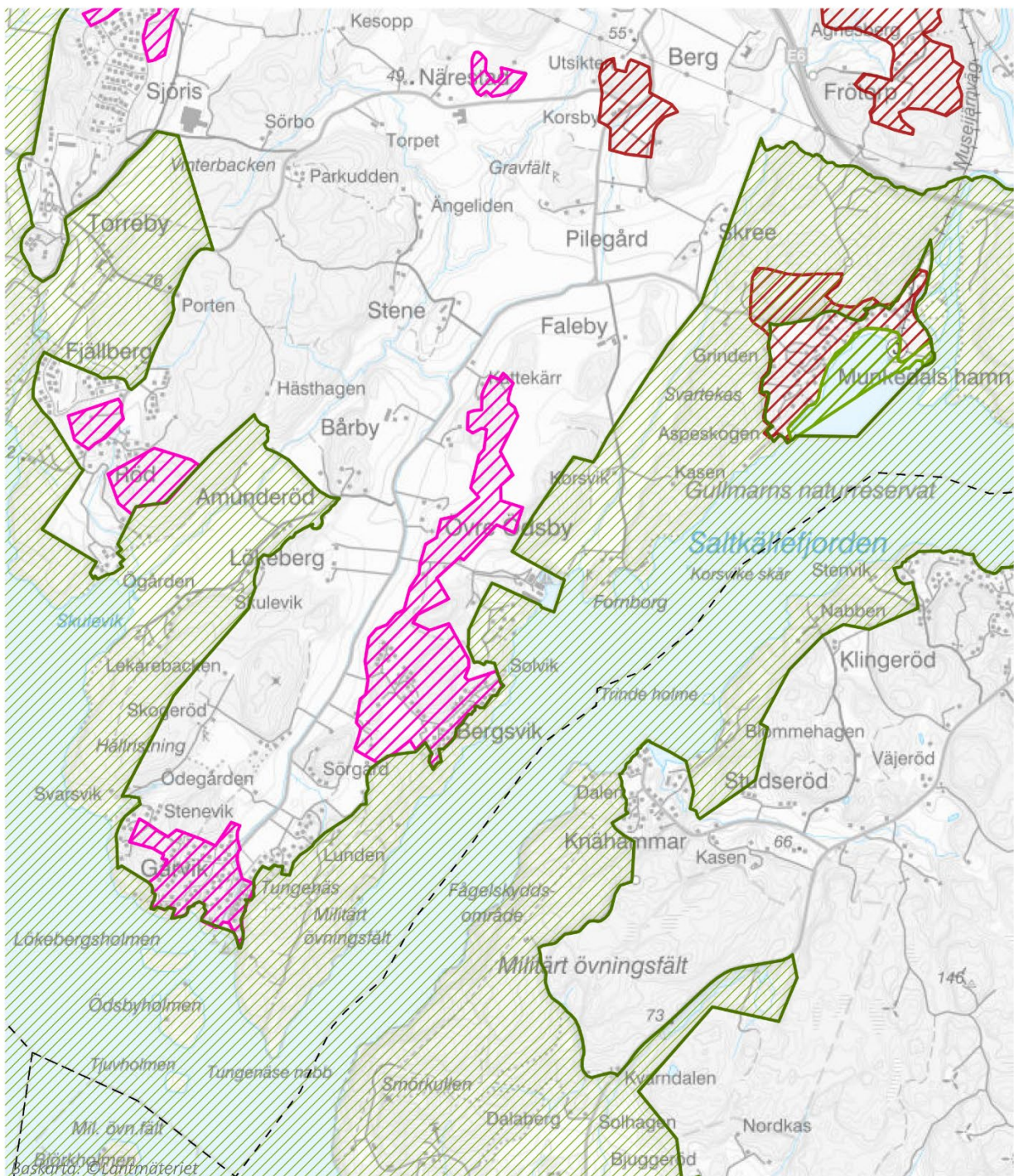
Inom planområdet finns flera naturresevat och naturvårdsområden med mycket höga naturvärden. Utvecklingsområden för bostäder nordväst om Munkedals hamn ligger inom Gullmarns naturvårdsområde. Byggnation av bostäder inom naturvårdsområdet kräver tillstånd från Länsstyrelsen. I kommentarerna till föreskrifterna står det att tillståndsgivningen för ny bebyggelse bör vara mycket restriktiv.

ÖP2040 gör inga markanspråk inom naturresevat. Det finns dock utpekade områden för utveckling av mångfunktionell bebyggelse i anslutning till

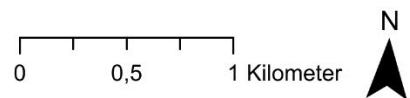


Kvistrum naturreservat. Risker kopplade till byggnation i angränsning till höga naturvärden utgör uppkomst av kanteffekter, vilket kan leda till försämring av kvaliteter på biotoper och habitat, ökad risk för störningar och slitage vid ökat besöksstryck samt störningar från exempelvis belysning.

ÖP2040 ställningstagande att det alltid ska göras en bedömning om en naturvärdesbedömning behövs inför planläggning. Bedömningen ska motiveras och dokumenteras med stöd av sakkunniga och aktuella underlag. Ställningstagandet uppmärksammar vidare utredningsbehov gällande naturvärden. Med stöd av sakkunnig kan lämpligt inventeringsområde och nivå avgränsas så att tillräckligt underlag för bedömning av risker för påverkan och hänsyn till naturvärden kan hanteras i den fortsatta fysiska planeringen. Det är viktigt att kanteffekter och indirekta effekter från byggnation på naturreservatet utreds i samband med utveckling av bebyggelse för att minska negativa effekter på naturreservatet. Tillsammans med planens ställningstaganden om grön infrastruktur och förhållningssätt gällande naturvärden, bedöms ÖP2040 hantera risker för de negativa konsekvenser som bedöms uppkomma i samband med utpekade markanspråk i anslutning Kvistrums naturreservat. Med angivna markanspråk i anslutning till Gullmarns naturvårdsområde bedöms ÖP2040 kunna medföra negativa konsekvenser.



## Naturvårdsområde Gullmarn



- |  |  |
|--|--|
|  Kommungräns      |  Utvecklad användning         |
|  Naturvårdsområde |  Friluftsliv och besöksnäring |
|  |  Småskalig bostadsbebyggelse  |
|  |  Mångfunktionell bebyggelse   |

Figur 8.2. Naturvårdsområde för Gullmarn i relation till föreslagna områden för utvecklad användning.

# 9 Miljökvalitetsnormer enligt 5 kapitlet MB

## Miljökvalitetsnormer vatten

Inom kommunen finns fem områden med grundvatten, tre områden med kust, 10 sjöar och 32 vattendrag som utgör vattenförekomster med beslutade miljökvalitetsnormer. Kommunens grundvattenförekomster har alla god status avseende både kemisk status och god kvalitet.

Översiktsplanen pekar ut områden för byggnation av bostäder och verksamheter inom grundvattenförekomster som även utgör kommunala vattenskyddsområden och dricksvattentäkter, vilket kan innebära en risk för negativ påverkan på grundvattnets status och grundvattenbildning (se även vattenskyddsområden, avsnitt Skyddade områden enligt 7 kapitlet miljöbalken). Kommunens sjöar och vattendrag är påverkade av pågående markanvändning i form av till exempel pågående jord- och skogsbruk, bebyggelse, verksamheter och infrastruktur. Det påverkar både den ekologiska och kemiska situationen i kommunens sjöar och vattendrag. Merparten (70%) har måttlig ekologisk status, medan 18% av kommunens ytvatten har god status. 90% av kommunens ytvatten uppnår ej god kemisk status. Liksom merparten av svenska vatten beror detta av påverkan från kvicksilver och bromerade flamskyddsmedel. Situationen för kommunens kustvatten är likvärdig, då även det är påverkat av näringsämnen samt fysiska hinder som exempelvis bryggor som påverkar spridning (konnektiviteten) negativt.

ÖP2040 föreslår utvecklingsområden i anslutning till hav, sjöar och vattendrag. Dessa utgör vattenförekomster som i dagsläget inte uppfyller beslutade miljökvalitetsnormer.

Kommunen vill satsa på byggnation av bostäder och utveckling av Munkedals hamn längs Gullmarns kust vilket medför en risk för ökade utsläpp till vatten från dagvatten och ökad näringsbelastning. Byggnationen kan också innebära ett ökat tryck på bryggor och förtöjning av fritidsbåtar.

Översiktsplanen tar ställning till att höga krav bör ställas på avloppslösningar inom kustbygden för att minska belastningen på Gullmarns vattenmiljö. Utbyggnadsområden nära Örekilsälven sker i huvudsak i anslutning till Munkedals tätort vilket innebär möjlighet till kommunal VA-lösning. Planen intar även en restriktiv hållning till nya småbåtsverksamheter kring kusten och vill koncentrera småbåtshamnsverksamhet till området runt Munkedals hamn. ÖP2040 innehåller ställningstaganden om avloppslösningar och dagvattenhantering som syftar till att utvecklingsområden inte orsakar ökad

föroreningsbelastning till vattenförekomster som kan leda till försämring av kvalitetsfaktorer eller bidra till att MKN inte uppnås. ÖP2040 kan medföra positiva konsekvenser för MKN vatten exempelvis genom förbättrade avloppslösningar och dagvattenhantering i omvandlingsområden och områden med kompletterande bebyggelse.

ÖP2040 bedöms reglera risk för negativ påverkan på MKN vatten i den utsträckning som kan hanteras på planeringsnivån översiktsplan. Påverkan på MKN vatten kommer utöver i vidare fysisk planering, även behöva hanteras i samband med miljöprovningar och tillstånd.

## **Fisk- och musselvatten**

De vatten som omfattas av skydd är Örekilsälven, Kärnsjön (fiskvatten) och Gullmarn (musselvatten). Risker är i huvudsak kopplade till föroreningsbelastning från avlopp, annan näringspåverkan, dagvatten och grumling vilket kan leda till negativ påverkan på MKN. Risk för påverkan på denna norm liknar det som beskrivs för ytvatten under avsnittet för miljökvalitetsnormer för vatten där även planens ställningstaganden framgår.

ÖP2040 bedöms kunna reglera risk för negativ påverkan på MKN för fisk- och musselvatten i den utsträckning som kan hanteras på planeringsnivån översiktsplan. Risk för påverkan på MKN fisk- och musselvatten kommer utöver i vidare fysisk planering, även behöva hanteras i samband med miljöprovningar och tillstånd.

## **10 Miljömål**

Nedan anges de nationella miljö kvalitetsmål som är relevanta för genomförandet av ÖP2040 och som även täcker in de kommunala och regionala mål som Munkedals kommun jobbar utifrån. Ikoner för berörda globala miljömål redovisas under respektive mål (Finansdepartementet, 2022).

### **Begränsad klimatpåverkan**

ÖP2040 möjliggör en positiv riktning för miljömålet genom att:

- Utveckling i huvudsak sker genom förtätning eller utveckling längs befintlig infrastruktur.
- I huvudsak förespråka resurshushållning vid byggnationer.

ÖP2040 medför risk för negativ riktning för miljömålet genom att:

- LIS-områden pekats ut på avstånd från befintliga tätorter, vilket kan medföra ökad bilanvändning.



Figur 10.1. Det nationella miljömålet Begränsad klimatpåverkan kopplar till de globala miljömålen 7. Hållbar energi för alla, 11. Hållbara städer och samhällen, 13. Bekämpa klimatförändringen, 14. Hav och marina resurser samt 15. Ekosystem och biologisk mångfald.

## Naturlig försurning

ÖP2040 möjliggör en positiv riktning för miljömålet genom att:

- Utveckling i huvudsak sker genom förtätning eller utveckling längs befintlig infrastruktur.

ÖP2040 medför risk för negativ riktning för miljömålet genom att:

- LIS-områden pekats ut på avstånd från befintliga tätorter, vilket kan medföra ökad bilanvändning.



Figur 10.2. Det nationella miljömålet Naturlig försurning kopplar till det globala miljömålet 15. Ekosystem och biologisk mångfald.

## Säker strålmiljö

ÖP2040 möjliggör en positiv riktning för miljömålet genom att:

- ÖP2040 anger riktvärde för strålning inför bostadsutveckling.

ÖP2040 medför risk för negativ riktning för miljömålet genom att:

- Ange markanspråk inom områden med markradon.



Figur 10.3. Det nationella miljömålet Säker strålmiljö kopplar till de globala miljömålen 3. Hälsa och välbefinnande och 8. Anständiga arbetsvillkor och ekonomisk tillväxt.

## Ingen övergödning

ÖP2040 möjliggör en positiv riktning för miljömålet genom att med ställningstaganden säkerställa:

- Fullgod rening av dagvatten i kommande fysiska planering samt krav på avloppshantering

ÖP2040 medför risk för negativ riktning för miljömålet genom att:

- Planen vill möjliggöra ett fortsatt och stärkt jordbruk i kommunen.



Figur 10.4. Det nationella miljömålet Ingen övergödning kopplar till de globala miljömålen 6. Rent vatten och sanitet, 14. Hav och marina resurser samt 15. Ekosystem och biologisk mångfald.

## Levande sjöar och vattendrag

ÖP2040 möjliggör en positiv riktning för miljömålet genom att med ställningstaganden säkerställa:

- Fullgod rening av dagvatten i kommande fysiska planering samt krav på avloppshantering av betydelse för värdefulla ekosystem vid bland annat Gullmarn och Örekilsälven.
- Att fortsatta utredningar och fackmannamässiga bedömningar ligger till grund för beslut om exploateringar i anslutning till vattenområden.

ÖP2040 medför risk för negativ riktning för miljömålet genom att:

- Markanspråk anges i anslutning till värdefulla vattenområden.
- Utpekade LIS-områden.



Figur 10.5. Det nationella miljömålet Levande sjöar och vattendrag kopplar till de globala miljömålen 6. Rent vatten och sanitet samt 15. Ekosystem och biologisk mångfald.

## Grundvatten av god kvalitet

ÖP2040 möjliggör en positiv riktning för miljömålet genom att med ställningstaganden säkerställa:

- Att gällande föreskrifter i anslutning till vattenskyddsområden följs.

- Fullgod rening av dagvatten i kommande fysisk planering.

ÖP2040 medför risk för negativ riktning för miljömålet genom att:

- Markanspråk anges inom utpekade vattenskyddsområden.



Figur 10.6. Det nationella miljömålet Grundvatten av god kvalitet kopplar till de globala miljömålen 6. Rent vatten och sanitet, 12. Hållbar konsumtion och produktion samt 15. Ekosystem och biologisk mångfald.

## Hav i balans samt levande kust och skärgård

ÖP2040 möjliggör en positiv riktning för miljömålet genom att med ställningstaganden säkerställa:

- Fullgod rening av dagvatten i kommande fysiska planering samt krav på avloppshantering

ÖP2040 medför risk för negativ riktning för miljömålet genom att:

- Markanspråk finns utpekat i anslutning till kustområdet vid Gullmarn.



Figur 10.7. Det nationella miljömålet Hav i balans samt levande kust och skärgård kopplar till de globala miljömålen 2. Ingen hunger, 14. Hav och marina resurser samt 15. Ekosystem och biologisk mångfald.

## Myllrande våtmarker

ÖP2040 möjliggör en positiv riktning för miljömålet genom att med ställningstaganden säkerställa:

- Exploatering inom torv- och våtmarker bör därför undvikas. Kommunen är positiva till att våtmarker av betydelse för bevattning av jordbruksmark återställs.



Figur 10.8. Det nationella miljömålet Myllrande våtmarker kopplar till de globala miljömålen 6. Rent vatten och sanitet, 13. Bekämpa klimatförändringen samt 15. Ekosystem och biologisk mångfald.

## Levande skogar

ÖP2040 möjliggör en positiv riktning för miljömålet genom att med ställningstaganden och markanspråk:

- Visa områden och stråk vars ekologiska funktion behöver säkerställas i fortsatt fysisk planering.

ÖP2040 medför risk för negativ riktning för miljömålet genom att:

- Skogsområden tas i anspråk för bebyggelse. Områdena kan ha betydelse för biologisk mångfald i form av habitat, alternativt ha en funktion som spridningskorridor.



Figur 10.9. Det nationella miljömålet Levande skogar kopplar till det globala miljömålet 15. Ekosystem och biologisk mångfald.

## Ett rikt odlingslandskap

ÖP2040 möjliggör en positiv riktning för miljömålet genom att:

- Ett underlag för klassning av jordbruksmark har tagits fram som tydliggör behovet av att göra en kvalitativ bedömning av markens värde.
- Kommunen med planen vill möjliggöra ett fortsatt och starkt brukande.

ÖP2040 medför risk för negativ riktning för miljömålet genom att:

- Jordbruksmark tas i anspråk för ny bebyggelse.



Figur 10.10. Det nationella miljömålet Ett rikt odlingslandskap kopplar till de globala miljömålen 2. Ingen hunger samt 15. Ekosystem och biologisk mångfald.

## God bebyggd miljö

ÖP2040 möjliggör en positiv riktning för miljömålet genom att med ställningstaganden säkerställa att:

- Fullgott kunskapsunderlag tas fram för de delar som berör kultur- och landskapsvärden.
- Planen möjliggör en fullgod hänsyn kopplad till hälsa och säkerhet.



- Fullgod hänsyn tas till tätortsnära samt i övrigt betydelsefull grön infrastruktur.
- Vidare fysisk planering sker utifrån angivna styrdokument och underlag från myndigheter.

ÖP2040 medför risk för negativ riktning för miljömålet genom att markanspråk görs:

- Inom områden med höga kulturvärden.
- I nära anslutning till infrastruktur, som E6.



Figur 10.11. Det nationella miljömålet God bebyggd miljö kopplar till de globala miljömålen 6. Rent vatten och sanitet, 9. Hållbar industri, innovationer och infrastruktur, 11. Hållbara städer och samhällen samt 12. Hållbar konsumtion och produktion.

## Ett rikt växt- och djurliv

ÖP2040 möjliggör en neutral riktning för miljömålet genom att:

- ÖP2040 anger behov av fortsatta utredningar och fackmannamässiga bedömningar, vilka kan ligga till grund för beslut om exploateringar inom samt i anslutning till både skyddade och ej skyddade naturområden.
- Det finns ett underlag att arbeta vidare utifrån för den gröna infrastrukturen i kommunen.

ÖP2040 medför risk för negativ riktning för miljömålet genom att:

- Förändrad mark- och vattenanvändning finns utpekad i anslutning till områden av möjlig betydelse för biologisk mångfald.



Figur 10.12. Det nationella miljömålet Ett rikt växt- och djurliv kopplar till de globala miljömålen 3. Hälsa och välbefinnande, 14. Hav och marina resurser samt 15. Ekosystem och biologisk mångfald.

## 11 Uppföljning

En miljöbedömning för planer ska enligt miljöbalken innehålla en redogörelse för de åtgärder som planeras för uppföljning och övervakning av den betydande miljöpåverkan som genomförandet av planen eller programmet

medför. Syftet med uppföljningen är att se om föreslagna strategier eller åtgärder bidrar till uppfyllelsen av planen, kontrollera att negativa miljöeffekter inte blir större än avsett samt att kunna upptäcka och åtgärda oförutsedda negativa miljöeffekter.

Munkedals kommun kommer att följa upp miljöpåverkan av översiktsplanen inom det befintliga miljöarbetet inom kommunen. Utvecklingen i kommunen granskas i samband med detaljplanering samt vid bygglov- och miljöärenden.

## 12 Referenser

- Boverket. (2023). *Miljö kvalitetsnorm i detaljplaner*. Hämtat från <https://www.boverket.se/sv/PBL-kunskapsbanken/planering/detaljplan/lamplighetsbedomning/mkn/>
- Boverket. (2023). *Riksintressen är nationellt betydelsefulla områden*. Hämtat från <https://www.boverket.se/sv/samhallsplanering/sa-planeras-sverige/nationell-planering/riksintressen-ar-betydelsefulla-omraden/>
- Boverket. (2023). *Översiktsplanering*. Hämtat från PBL Kunskapsbanken: <https://www.boverket.se/sv/PBL-kunskapsbanken/planering/oversiktsplan/?nav=true>
- Boverket. (2023). *Miljöbedömning översiktsplan-ett processverktyg*. Hämtat från PBL Kunskapsbanken: <https://www.boverket.se/sv/PBL-kunskapsbanken/planering/oversiktsplan/processen-for-oversiktsplanering/miljobedomning/>
- Boverket. (2023). *Riksintressen i översiktsplaneringen*. Hämtat från <https://www.boverket.se/sv/PBL-kunskapsbanken/teman/riksintressen/riksintressen-i-pbl/riksintressen-i-oversiktsplanen/>
- Boverket. (2023). *Om miljökonsekvensbeskrivningen*. Hämtat från PBL Kunskapsbanken: <https://www.boverket.se/sv/PBL-kunskapsbanken/planering/oversiktsplan/oversiktsplanen/miljokonsekvensbeskrivn/>
- Boverket. (2023). *Riksintressen enligt 4 kap Miljöbalken*. Hämtat från <https://www.boverket.se/sv/PBL-kunskapsbanken/teman/riksintressen/riksintressen-i-pbl/pataglig-skada/>
- Boverket. (2023). *Riksintresseanspråk enligt 3 kapitlet miljöbalken*. Hämtat från PBL Kunskapsbanken: <https://www.boverket.se/sv/PBL-kunskapsbanken/teman/riksintressen/riksintresseansprak-3-kap-mb/>
- Boverket. (2023). *Påtaglig skada*. Hämtat från PBL Kunskapsbanken: <https://www.boverket.se/sv/PBL-kunskapsbanken/teman/kulturvarden/kulturvarden-i-miljobalken/hushallning-med-mark-och-vatten/pataglig-skada/>
- Boverket. (2023). *Olika vattenrelaterade miljö kvalitetsnormer*. Hämtat från <https://www.boverket.se/sv/PBL-kunskapsbanken/planering/detaljplan/lamplighetsbedomning/mkn/vattenrelaterade-mkn/>

- Boverket. (2023). *Mål för ekosystemtjänster*. Hämtat från [https://www.boverket.se/sv/PBL-kunskapsbanken/teman/ekosystemtjanster/det\\_har/mal/](https://www.boverket.se/sv/PBL-kunskapsbanken/teman/ekosystemtjanster/det_har/mal/)
- Energimyndigheten. (2023). *Riksintresse vindbruk*. Hämtat från <https://www.energimyndigheten.se/fornybart/vindkraft/vindlov/planering-och-tillstand/svenskt-vatten/inledande-skede/riksintresse-for-vindbruk/>
- Finansdepartementet. (2022). Regeringens proposition 2022/2023\_Utgiftsområde 20 Allmän miljö- och naturvård.
- Försvarsmakten. (2023). *Riksintressen*. Hämtat från <https://www.forsvarsmakten.se/sv/information-och-fakta/forsvarsmakten-i-samhallet/samhallsplanering/riksintressen/>
- Havs och vattenmyndigheten. (2023). *Ekosystemtjänster*. Hämtat från <https://www.havochvatten.se/planering-forvaltning-och-samverkan/program-projekt-och-andra-uppdrag/ekosystemtjanster.html>
- Havs- och vattenmyndigheten. (2023). *Riksintresse yrkesfisket*. Hämtat från <https://www.havochvatten.se/arter-och-livsmiljoer/atgarder-skydd-och-rapportering/skyddade-omraden/riksintressen/riksintresse-yrkesfisket.html>
- Luft i Väst - Luftvårdsförbundet för Västra Sverige. (2023). *Objektiv skattning av luftkvaliteten i Munkedals kommun 2022*.
- Länsstyrelsen Västra Götaland. (2023). *ÖP Portalen*. Hämtat från <https://ext-geoportal.lansstyrelsen.se/arcgis/apps/storymaps/stories/a2feb5095e5247a7a6c6227a7bf1a773>
- Naturvårdsverket. (2006). Tema fakta. Riksintresse för naturvård och friluftsliv.
- Naturvårdsverket. (2023). *Ekosystemtjänster*. Hämtat från <https://www.naturvardsverket.se/amnesomraden/mark-och-vattenanvandning/ekosystemtjanster/>
- Naturvårdsverket. (2023). *Miljöbedömningar enligt kapitel 6 miljöbalken*. Hämtat från Vägledning-strategisk miljöbedömning: <https://www.naturvardsverket.se/vagledning-och-stod/miljobalken/miljobedomningar/strategisk-miljobedomning/>
- Naturvårdsverket. (2023). *Vägledning\_Miljö kvalitetsnormer för utomhusluft*. Hämtat från <https://www.naturvardsverket.se/vagledning-och-stod/luft-och-klimat/miljokvalitetsnormer-for-utomhusluft/#E-173567420>

Naturvårdsverket. (2023). *Grön infrastruktur*. Hämtat från <https://www.naturvardsverket.se/gron-infrastruktur>

Riksantikvarieämbetet. (2023). *Definition av kulturarv och kulturmiljö*. Hämtat från <https://www.raa.se/kulturarv/definition-av-kulturarv-och-kulturmiljo/>

Riksantikvarieämbetet. (2023). *Om riksintresseområden för kulturmiljövård*. Hämtat från <https://www.raa.se/samhallsutveckling/riksintresse-for-kulturmiljovarden/om-riksintresse-for-kulturmiljovarden/>

Trafikverket. (2023). Kartläggning och åtgärdsprogram för buller enligt EU-direktiv.

Trafikverket. (2023). *Riksintressen*. Hämtat från <https://www.trafikverket.se/for-dig-i-branschen/Planera-och-utreda/samhallsplanering/Riksintressen/>

Vattenmyndigheterna. (2023). *Miljö kvalitetsnormer för vatten*. Hämtat från <https://www.vattenmyndigheterna.se/vattenforvaltning/miljokvalitetsnormer-for-vatten.html>