

Årsredovisning 2020



Munkedals
Kommun

Kommunstyrelsens ordförande har ordet	3
Sammanfattning	4
Demokrati och inflytande.....	5
Vision och mål	6
Miljöredovisning.....	11
Kommunala jämförelser	12
FÖRVALTNINGSBERÄTTELSE.....	14
Översikt över verksamhetens utveckling	14
Den kommunala koncernen.....	15
Viktiga förhållanden för resultat och ekonomisk ställning	16
Händelser av väsentlig betydelse	20
Styrning och uppföljning av den kommunala verksamheten.....	21
God ekonomisk hushållning	23
Resultat och ekonomisk ställning	24
Balanskravsutredning	27
Förväntad utveckling	28
Väsentliga personalförhållanden	29
EKONOMISK REDOVISNING	31
Redovisningsprinciper och redovisningsmodell.....	31
Resultaträkning	33
Kassaflödesrapport.....	34
Balansräkning.....	35
Noter	37
Investeringsredovisning	41
Driftredovisning	42
Driftredovisning per nämnd	43
KOMMUNENS VERKSAMHET	45
Kommunledning.....	45
Utbildning	46
Kultur och fritid	48
Välfärd	49
Arbetsmarknad och integration.....	51
Folkhälsa	52
Samhällsbyggnad och teknisk service	54
KOMMUNALA FÖRETAG – EKONOMI OCH VERKSAMHET	56
Munkedals Bostäder AB (Munkbo).....	56
Munkedal Vatten AB	57
Rambo AB.....	57
Vadholmen Foss 2:81 mfl AB	58
Dingle Industrilokaler AB	58
KHRF Sörby- Dinglegården	58
Räddningstjänstförbundet Mitt Bohuslän	59
REVISIONSBERÄTTELSE.....	60

Kommunstyrelsens ordförande har ordet

2020 blev året då pandemin förändrade livet för oss alla

Här brukar jag prata om all bra som finns i vår kommun vilket gör det möjligt för oss att leva ett gott liv. Visst finns våra förutsättningar kvar med bra ekonomi, innovationsklimat, kommunikationer o rekreativsmöjligheter. Men pandemin har helt förändrat förutsättningar under 2020 för alla både invånarna och näringsliv, föreningsliv. Håll i, håll ut, håll avstånd blev mantrat som gällde för vårt sätt att leva.

I början av året var diskussionen om vi skulle klara fortsätta utveckla vår välfärd och göra förbättringar inom de områden där vi såg behov av detta.

Men i mars, när pandemin kom till Sverige på allvar, fick vi ställa om. Vi fick lära oss att arbeta på andra sätt såsom stabsläge och prata krisledning.

Nu handlade det om kohortvård på SÄBO, Covid-19 team i hemtjänsten. Vi kunde följa smittotal och dödstal dagligen rapporterat för Sverige och den övriga världen.

Olika restriktioner, stängningar av verksamhet och besöksförbud minskade livskvaliteten för alla inte minst våra äldre som skulle skyddas mot pandemin.

Bristen på skyddsmaterial blev tydlig när våra kommunala beställningar annullerades till förmån för regionernas sjukvård. Vi fick lära oss att bristen på handsprit, skyddsförkläden, munskydd och visir gjorde det svårt att bedriva en säker vård. Det var tydligt att vår äldreomsorg som har en hög kvalitet med utbildad personal gjorde att vi klarade oss bättre än många andra kommuner.

Det viktiga för oss alla som varit med om detta är att vi drar lärdom och blir ännu bättre på att hantera en pandemi i framtiden.

Jag vill rikta mitt stora tack till all personal som under året hjälpt till att hålla igång vår verksamhet så att de negativa konsekvenserna av pandemin kunnat minskas.

Vi kan efter årets bokslut konstatera att kommunens ekonomi är fortsatt stark, vilket ger en god grund till att utveckla våra verksamheter. Det har också gett oss möjlighet att stötta det lokala näringslivet och föreningslivet där restriktionerna slagit hårt mot verksamheten.

Vi har fortsatt genomförandet av våra planerade investeringar i förskolor, skolor och äldreboende. Som exempel har både Centrumskolan i Dingle samt skolan i Hällevadsholm renoverats under året. Skolan i Hedekas står på tur att renoveras under 2021.

Inom skolan - där resultaten för våra elever behöver förbättras, vilket har varit vårt fokus under året och förblir så även kommande år.

Inom näringsliv, besöksnäring och föreningar - där vi fokuserat på samverkan mellan olika aktörer och ökad förståelse mellan näringsliv och kommun.

Inom digitaliseringen - som under kommande år ska ge effektivare förvaltning och handläggning av många ärenden.

Jag vill även rikta ett stort tack till våra föreningar som lägger ned mycket tid och engagemang till glädje för våra ungdomar och invånare.

Slutligen vill jag rikta ett stort tack till alla företag som skapar arbetstillfällen och förutsättningar för en god samhällsekonomi i kommunen.

Vi lever i en kommun full av möjligheter – och jag är övertygad om att vi tillsammans, genom konstruktiva och lösningsorienterade samarbeten, skapar nya spännande vägar till samhällsutveckling, tillväxt och en hållbar framtid.



Jan Hognert, kommunstyrelsens ordförande

Sammanfattning

Året 2020 sammanfattas med ett bra resultat och en måluppfyllelse som fortsatt pekar i positiv riktning.

Årets resultat för 2020 uppgår till 29,0 mnkr vilket är betydligt över det budgeterade resultatet på 13,9 mnkr. Årets resultat i relation till skatter och generella statsbidrag är 4,1 procent vilket är över resultatmålet för året på 2,0 procent. Även kostnadsutvecklingen har varit gynnsam då nettokostnaderna visar på en lägre ökning än skatt- och bidragsintäkter.

Det positiva resultatet tillsammans med att kommunen amorterat 80 mnkr av låneskulden medför att kommunens soliditet förbättras med 8 procentenheter till 53 procent. Inklusive alla pensionsåtaganden är kommunens soliditet 23 procent.

Investeringsvolymen under året, inklusive exploateringsverksamheten, uppgår till 79,5 mnkr vilket är högre än de senaste åren men under budgeterad nivå. Investeringsstakten de senaste tre åren ligger på 55,0 mnkr per år. Den relativt höga investeringsvolymen medför att självfinansieringsgraden hamnar under 100 procent och uppgår till 67 procent.

Glädjande är att invånarantalet fortsatt att stiga. Antalet invånare uppgick vid årsskiftet till 10 582 vilket är en ökning med 69 personer.

Måluppfyllelsen är god. De finansiella målen för god ekonomisk hushållning är uppfyllda och de fyra inriktningmålen är delvis uppfyllda och bedöms även ha en positiv trend.

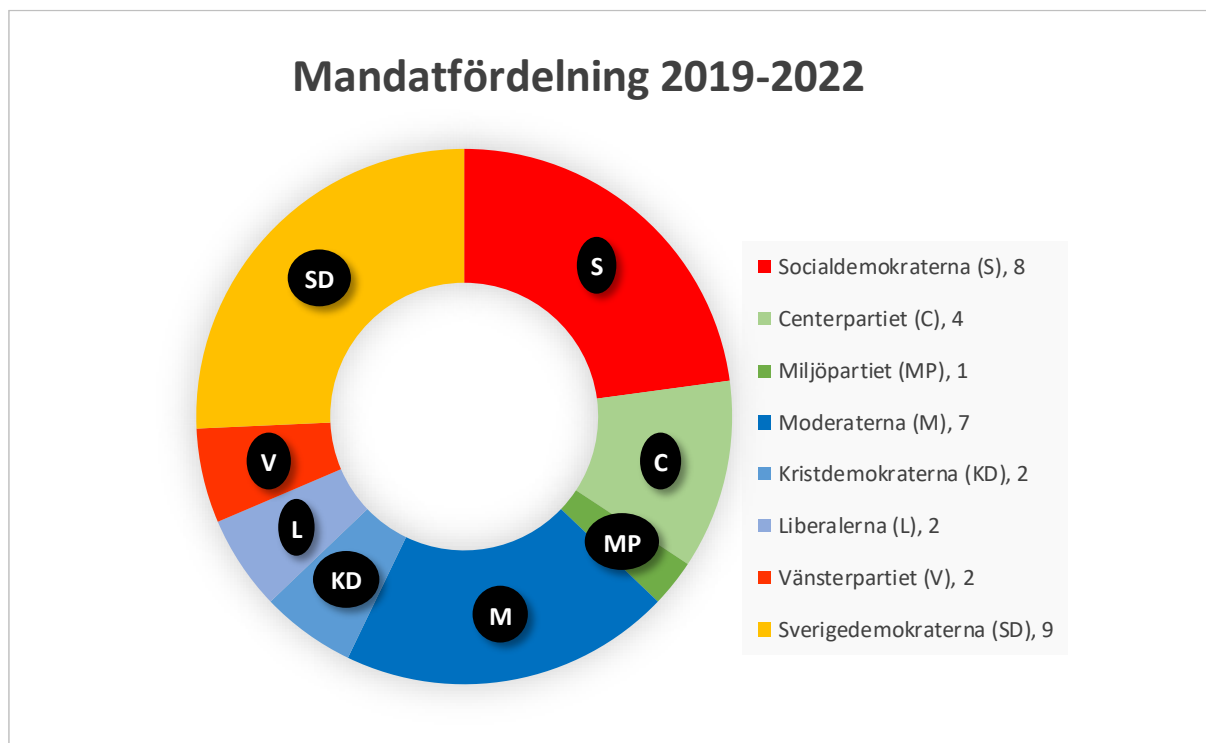
Årsredovisningen för 2020 har anpassats till ny lagstiftning och har där en delvis förändrad indelning och en del nya avsnitt.



Centrumskolan i Dingle

Demokrati och inflytande

Kommunfullmäktige är den högsta beslutande instansen. I fullmäktige finns 35 ledamöter vilka väljs i allmänna val vart fjärde år. Efter valet 2018 bildade Moderaterna (M) och Liberalerna (L) minoritetsstyre i Munkedals kommun. De innehar tillsammans 9 av kommunfullmäktiges 35 mandat. Fullmäktige har letts av ett presidium som består av ordförande Heikki Klaavuniemi (SD), en 1:e vice ordförande Ulla Gustafsson (M) och 2:e vice ordförande Christer Nilsson (C)



Under 2020 har Kommunfullmäktige haft 7 möten och behandlat 139 (f år 153) ärenden. Kommunfullmäktiges sammanträden är öppna för allmänheten och har annonserats via kommunens hemsida och kommunens officiella anslagstavla i kommunhuset Forum. Via medborgarförslag har kommuninvånare möjlighet väcka ärenden i fullmäktige. Under 2020 inkom 4 (f år 8) stycken medborgarförslag. Fullmäktiges ledamöter kan även själva ta initiativ och väcka ärenden via en motion. Under 2020 inkom 14 (f år 25) stycken motioner.

Vision och mål

Vår vision

Visionen beskriver ett önskat framtida tillstånd för Munkedals kommun.

Munkedal – mer av livet. En hållbart växande kommun med engagerade invånare. Här tar vi oss an framtidens utmaningar tillsammans!

Inriktningsmål för verksamheten

Kommunfullmäktige har beslutat om fyra inriktningsmål för verksamheten för att uppnå god ekonomisk hushållning. Till varje inriktningsmål kopplas verksamhetsmål. Varje nämnd ska fördela resurser samt föreslå verksamhetsmål inom de ekonomiska ramarna.

1. Alla ska vara anställningsbara
2. Skapa förutsättningar för en god hälsa på lika villkor för hela befolkningen
3. Alla ska känna sig trygga i att få det stöd som behövs utifrån behov
4. Munkedal ska bidra till minskad klimatpåverkan

Måluppfyllelse



Alla ska vara anställningsbara

Gymnasiebehörigheten ökade från 72% till 78%. Det är en positiv ökning men målet med full behörighet är ännu inte uppnått. Arbetet med den Strategiska planen och arbetet med att utveckla undervisningen för ökad måluppfyllelse har fortgått i verksamheten. Pedagoger dokumenterar och följer kontinuerligt upp elevernas resultat i Unikum. Trenden är att färre elever 2020 börjat individuella programmet jämfört med året innan.

Andelen gymnasieelever med examen inom 3 år för elever folkbokförda i Munkedals kommun är våren 2020 67,3 %. Det är något bättre än föregående år men fortfarande en låg andel. Elever folkbokförda i Munkedals kommun går företrädesvis i gymnasieskolor i andra kommuner, främst Uddevalla. Elever på yrkesförberedande program klarar sig bra men elever som går studieförberedande program klarar sig mycket sämre.

I vår kommunala gymnasieskola, Processtekniska Gymnasiet, lämnade 92% skolan med gymnasiebehörighet våren 2020. Detta är procentuellt sett en stor ökning från föregående år då samma siffra var 78%. Noterbart är dock att när det är få elever påverkas värdet mycket om någon inte når behörighet. Även gymnasieskolan arbetar kontinuerligt med förbättringsarbete och utveckling enligt Strategisk plan, samt utvecklar former för uppföljning och analys.

Inom förvaltningens verksamheter är målet att hjälpa dem som riskerar att hamna i försörjningsstöd ut på arbetsmarknaden, alternativt i praktikplats. Utbildade handledare finns i verksamheterna för att kunna ta emot och vägleda praktikanter på bästa sätt.

Många enheter inom de särskilda boendena har nu extratjänster och har anmält intresse av att ta emot fler. Möjligheten till att få anställa extratjänster styrs av arbetsförmedling och har påverkats negativt av deras omorganisation samt pandemin. Timanställda erbjuds i den mån man kan möjligheten att kombinera utbildning och arbete, genom validering. Inom Hemtjänst Svarteborg har man påbörjat arbetet med att knoppa av omsorgsnära servicetjänster genom att plocka ur städet och lägga detta på ett städteam. Städteamet består av personer som står långt i från arbetsmarknaden och riskerar att behöva ansöka om försörjningsstöd, dessa anställs istället efter praktik med hjälp av anställningsstöd. Denna form av anställning kräver arbetsförmedlingens medverkan.

Inom individ och familjeomsorgen och arbetsmarknadsenheten fortgår arbetet med att identifiera försörjningsstödstagare för att se om de har rätt till någon form av bidragsanställning, arbetssättet omfattar alla klienter.

Personer som går ur etableringen ligger under Arbetsförmedlingen ansvar och socialtjänsten får ej styra vilka insatser och aktiviteter som de får ta del av, eftersom de då mister sin ersättning från Arbetsförmedlingen. Därför krävs det ett nära samarbete mellan kommunen och Arbetsförmedlingen.

Tidigare så har arbetet med att skriva in försörjningsstödstagare på Jobbcentrum för att kartlägga deras arbetsförmåga samt få hjälp med att komma ut i jobb försvårats på grund av personalbrist. Nu har Jobbcentrum rekryterat en arbetsmarknadskonsulent. Den förväntade effekten av detta syns ännu inte, effekten förväntas under 2021. Arbetet har under 2020 försvårats av rådande pandemi.

Inom DUA (delegationen för unga och nyanlända till arbete) samverkan kommer vi att kunna gemensamt fånga upp personer som befinner sig i etableringen för att förhindra bidragsberoende. När DUA samverkan är igång kommer en fördjupad samverkan mellan IFO, Arbetsförmedlingen, jobbcentrum och Kunskapens hus bli möjlig och ett bättre arbete med målgruppen kunna genomföras.

Som en del i kommunens inriktningsmål att "alla ska vara anställningsbara" har samhällsbyggandsförvaltningen utrett förutsättningarna för att erbjuda möjlighet till lärling- och/eller traineeplatser. Utredningen visar att samhällsbyggnadsförvaltningen har goda förutsättningar att erbjuda en eller två lärlings- och traineeplatser per enhet varje år. Totalt har förvaltningen tagit emot 11 praktikanter under året.

Inom KFN har en inventering av samtliga verksamheter har en sammanställning gjorts kring folkbildande aktiviteter. Sammanställningen är presenterad för Kultur och fritidsnämnden. Det prioriterade fokusområdet för samtliga inom förvaltningen har under året varit läsförbättringsåtgärder.

Nytt arbetssätt har implementerat i samverkan med förvaltningarna. Arbetssättet används för att identifiera och effektivisera sakfrågor och arbetsprocesser som berör flera förvaltningar. Arbetssättet presenterades för kommunstyrelsen i december.

Verksamhetsmål	Utfall
Alla ska nå gymnasiebehörighet och fullfölja sina gymnasiestudier inom tre år	Ej uppfyllt
Bli mer digitaliserade i syfte att effektivisera	I hög grad uppfyllt
Vi ska öka antalet personer efter avslutad etablering som går ut i arbete där ingen utbildning krävs	Ej Uppnått
Varje verksamhet/enhet ska ha minst en praktikant eller liknande under året.	Helt uppfyllt
Vi ska utreda förutsättningarna för att erbjuda möjlighet till lärlings- och/eller traineeplatser	Helt uppfyllt
Vi ska arbeta för ökad folkbildning	Helt uppfyllt
Implementera nya arbetssätt i samverkan mellan förvaltningarna	Helt uppfyllt



Skapa förutsättningar för en god hälsa på lika villkor för hela befolkningen

Förskolorna jobbar mycket med rörelse under dagarna både inomhus och utomhus. Enligt föräldraenkät och barnintervjuer är tryggheten och trivselen på våra förskolor hög.

Alla verksamheter har ett stort fokus på ökad närvaro. Närvaroplan med åtgärdstrappa har implementerats, även på gymnasiet, och elevers närvaro följs upp kontinuerligt i verksamheten och på elevhälsomöten. Personal i verksamheten är aktiv med att ringa hem för omsorgssamtal vid frånvaro av eleverna. Regelbunden avstämning med elevhälsan kring frånvarostatistik sker och kopplas

till insatser. Vid elevhälsans jämförelse av frånvaro på alla kommunens skolor ligger Hedekas skola bäst vad gäller att ha hög närvaro. Frånvaro över 20% har stadigt minskat i grundskolan under hösten, trots pandemin. Vårterminen 2020 låg frånvaron över 20% på 19% av eleverna i grundskolan men under hösten 2020 har den sjunkit till 13%.

Distansundervisning på gymnasiet och vuxenutbildningen har över tid påverkat närvaron negativt generellt sett, vilket även gäller motivation och resultat. Ett fåtal elever har ökat sin närvaro tack vare distansstudierna.

Resultatet av hela avdelning skolas OSA enkät har analyserats och diskuterats i ledningsgruppen. En handlingsplan med prioriterade målområden har antagits och arbetet med densamma har redan startat. Ledningsgruppen har valt att fokusera på att bevara några viktiga och höga värden, så som arbetstagarnas trivsel och motivation. Fokus på att förbättra återkoppling, delaktighet, analys och mål- och kvalitetsarbete på alla nivåer ingår också.

Insatser som görs inom förskolan för att vara en attraktiv arbetsgivare är friskvårdsbidrag, kläder till personalen och fria pedagogiska måltider.

Covid-19 har påverkat arbetet under året och skapat en ökad sjukfrånvaro och känsla av trötthet hos personalen. De har påtalat att den tydliga informationen kring hanteringen varit ett stöd.

Inom VFN har en arbetsgrupp har upprättats som kommer att arbeta med planen för brukarinflytande. Gruppen har inte träffats än på grund av nuvarande läge med Covid -19. Arbetet med planen är framflyttat till 2021.

Samhällsbyggnadsförvaltningen har arbetat med fokus på åtgärder för tillgänglighet och trygghet. Insatser för tillgänglighet: Örekilsparken har tillgänglighetsanpassats genom förbättrade gångvägar och nytt utegym är på gång under 2021. Handräcke har monterats vid gångväg Fornstigen. Tillgänglighetsanpassning av Brukskolans parkering-lämning/hämtning av barn pågående. Asfalteringsåtgärder för ökad tillgänglighet vid Utvecklingscentrum Munkedal har utförts. Rönjning av träd vid busshållplatsen vid Håby och Centrumskolan. Vid torget i Munkedal har fler parkeringsplatser och tydligare gångstråk skapats. Saltkällans kiosk har upprustats med nytt kök- kiosk och matsalsdel. Gårviks badplats har fått en handikappanpassad toalett samt större parkering till badplatsen.

Insatser för trygghet: Ny belysning vid skolskjutshållplats vid Centrumskolan och Brukskolan. Kompletterande belysning i Hällevadsholm vid gång- och cykelbana. Park och skog har röjt bort sly och träd på sidan av gång- och cykelbanor i Dingle och Munkedal för ökad

trygghet. Omläggning av gång- och cykelbanor vid Centrumskolan har utförts. På grund av pandemin har inte planerade trygghetsvandringar med invånare genomförts som planerat.

Föreningar har inte kunnat genomföra några aktiviteter under hösten på grund av Covid-19. Ett framtaget schablonbelopp utbetalas som aktivitetsbidrag som stöd till att hålla föreningarna igång. Kategorin övriga föreningar bär på en oro kring framtiden då pandemin blivit mer långvarig än man initialt trott. Viktigt att upprätthålla en god dialog och så långt möjligt stötta ekonomiskt för dem som har fasta kostnader. Utveckling pågår i vårt redovisningssystem och utbildningsinsatser till föreningslivet får skjutas på framtiden.

Kommunens vandringsleder utvecklas genom samarbete med Väst kuststiftelsen och samhällsbyggnadsförvaltningen.

En plan för samordning av sociala ytor som skapar förutsättningar för gemenskap och upplevd trygghet är framtagen och presenterades på kommunstyrelsen i december.

Verksamhetsmål	Utfall
I våra verksamheter ska alla känna trygghet och glädje	Delvis uppfyllt
Barn- och utbildningsförvaltningen ska vara en attraktiv arbetsgivare	Delvis uppfyllt
Vi ska skapa en plan för brukarinflytande	Ej uppfyllt
Vi ska skapa tillgänglighet och trygghet i det offentliga rummet	I hög grad uppfyllt
Våra aktiviteter ska vara tillgängliga för alla	Delvis uppfyllt
Ta fram en plan för samordning av sociala ytor som skapar förutsättningar för gemenskap och upplevd trygghet	Helt uppfyllt



Alla ska känna sig trygga i att få det stöd som behövs utifrån behov

Verksamheten har under föregående år haft två gemensamma samverkansdagar med IFO.

Rutiner för anmälan samt samverkansmöten mellan dessa båda enheter har framtagits. Samtidigt gruppen har i uppdrag att skapa en samverkansmodell för Munkedal, hur vi tidigt tillsammans ska kunna identifiera och arbeta med riskgrupper för frånvaro, missbruk, psykisk ohälsa mm. Detta arbete är pågående men är ännu ej slutfört.

Under våren 2020 pågick ett samverkansprojekt mellan skola och IFO i Svarteborg. Vårdnadshavare bjöds in till dialog och diskussionsmöten. Dessvärre var uppslutningen inte varit så stor som önskat.

Arbete med att utveckla samverkan med Ungas psykiska ohälsa fortgår och framskrider. På grund av pandemin har arbetet på övergripande nivå tillfälligt lagts på is.

Under slutet av hösten 2020 har några förskolor testat en ny form av rådgivningssamtal med IFO. Avdelningens personal samtalar via Teams med representanter från IFO kring situationer som kan uppstå i vardagen på avdelningen. Dessa videosamtal inbjuder till en dialog om hur en situation kan upplevas och hanteras utifrån våra olika yrkesroller. Personalen som testat har upplevt detta positivt, det har varit att stöd till deras reflektion i arbetet med olika situationer.

Låg måluppfyllelse i svenska i åk 3 slår mot fler ämnen ju högre upp i skolsystemet eleven kommer, progressionen i alla ämnen är språkligt beroende.

De insatser som görs utifrån Strategisk plan kring språk, lässtärkande strategier och insatser, användning av bildstöd mm ligger rätt i tiden och syftar till att öka den sjunkande trenden i svenska. Ytterligare analyser kommer att ske på EHT för att identifiera vilka områden inom svenskan som ligger lägre. Utifrån analysen planeras insatser både enhetsvis och kommunövergripande.

Påbörjad utredning kring svenska som andraspråk, studiehandledning och modersmål behöver bli klar under våren och eventuellt krävs en ny organisation och nya insatser behöver planeras.

Inom förskolan får samtliga barn, som personal eller vårdnadshavare signalerar behöver stöd, får stöd i form av förändrat arbetssätt eller insats från centrala barnhälsan.

På grund av corona har inte alla 2,5-åringar kunnat erbjudas gruppbesök på Familjecentralen. Istället erbjuds de enskilda besök och även om inte barnhälsan deltar på samtliga av dessa händer det att de kallas in för att komplettera bedömningar.

Tidiga insatser i förskolan är socio-ekonomiskt lönsamma eftersom det kan bidra till att minska utanförskap och misslyckande i skolan och senare i livet.

Möjligheten att skapa ny samverkan med samhällsnyttiga organisationer har kraftigt begränsats av arbetsbördan som uppstått av Covid-19, samt de restriktioner som gällt kring att samla eller träffa människor, särskilt sådana i riskgrupp.

I kölvattnet av covid-19 så skapades dock ny samverkan med civilsamhället, till exempel så togs kontakt med svenska kyrkan kring utökad samverkan på grund av epidemin. En inköpsförmedling inrättades mellan frivilliga som hjälper till med inköp och privatpersoner som inte längre fick handla på grund av covid-19, med en anställd inom förvaltningen som förmedlare. Viss hjälp av frivilliga har funnits med att tillverka visirbågar till vårdpersonalen.

Den samverkan som förvaltningen planerat att arbeta med som fokuserar på att identifiera befintliga samarbeten och fokusera på grupper där man inte nått framgång hittills med att försöka stötta och ge förutsättningar att mötas har inte varit aktuell att bedriva i stor skala.

Inom de särskilda boendena har man inte kunnat genomföra anhörigträffar eftersom besöksförbudet på SäBo förlängdes med anledning av covid-19. Målet är att ha kontinuerliga anhörigträffar för att kunna ha ett bra samarbete med de boende och dess anhöriga och att få fler frivilliga och volontärer till enheterna.

I Hedekas har man ett bra samarbete med frivilliga och andra grupper. I grunden fungerar Sörbygården som en träffpunkt och dagverksamheten utgår i normala fall därifrån vissa dagar per vecka.

Arbetsmarknadsenheten arbetar kontinuerligt med att skapa nya samarbetsformer, såväl med det privata näringslivet som med civilsamhället.

Inom samhällsbyggnadsförvaltningen har hemsida och intranät uppdaterats. Helt ny information för förskola, skola och äldreomsorgen. Det är nu lättare att hitta och förstå. Ny meny app är igång för förskola och vård och omsorg from augusti 2020. Måltidskollen - ett program som genererar data över frånvaron i grundskolorna för att hålla koll på mängden måltidsbeställningar och få ett mer rätt produktionsunderlag, idag sammankopplat med måltidsenhetens kostdatasystem. På gång med påkoppling till programmet TED för att få data över frånvaro och få bättre koll på måltidsbeställningar och mer rätt produktionsunderlag för förskola/fritids. Ny digital lösning införd höstterminen 2020 för specialkostbeställningar. Digitalt verktyg för pedagogiska måltider är under utvecklad.

Kultur och fritid har ett flertal digitala kanaler. Både bibliotek, turism och Ung Fritid sprider information om forum för gemenskap. I samband med pandemin har allt fler lärt sig att söka information digitalt, varför enhetens kanaler blir allt mer viktiga att arbeta med.

I vårt besöksmagasin "Grejen med Munkedal" lyfts olika mötesplatser fram i samband med att olika kommundelar presenteras.

Under 2021 kommer Ung Fritid att genomföra en LUPP-undersökning för unga i åldern 13 - 25 år. LUPP är ett verktyg för att ta reda på ungdomars livssituation lokalt. Resultatet ska ge ett underlag i framtida beslutsprocesser som rör unga samt underlätta samarbetet mellan olika verksamheter.

Dialog kring framtiden kommer även att bli viktig i gruppen 70 + där det finns en uppgivenhet efter

Covid-19. Ett samarbete med Valfärdförvaltningen bör undersökas.

HR-avdelningen har uppdraget från Kommunstyrelsen att ta fram en kompetensförsörjningsplattform. Den kommer att tas upp för beslut på Kommunstyrelsen våren 2021.

Verksamhetsmål	Utfall
Barn- och utbildningsförvaltningen ska samverka med IFO och andra viktiga aktörer	Delvis uppfyllt
Tidiga insatser till barn och elever ska prioriteras	I hög grad uppfyllt
Vi ska öka vårt samarbete med samhällsnyttiga organisationer och andra i civilsamhället för att skapa aktiviteter i syfte att bryta isolering och ensamhet	Ej uppfyllt
Vi ska bli mer digitalt tillgängliga	I hög grad uppfyllt
Vi ska sprida kunskap om mötesplatser och forum för gemenskap	Delvis uppfyllt
Vi ska stödja och inspirera invånarnas engagemang i att skapa en aktiv fritid	Ej uppfyllt
Ta fram en kompetensförsörjningsplattform	Delvis uppfyllt



Munkedal ska bidra till minskad klimatpåverkan

Källsortering finns i förskolornas matsal och samtliga avdelningar källsorterar plast, kartong och övrigt avfall. Skräpförrådet har utvecklats genom att skapa lådor för sortering av skräp. Förskolorna deltar varje år i Håll Sverige rent.

Plan för källsortering finns på samtliga verksamheter. Alla verksamheter har ännu ej möjlighet till källsortering då det inte finns kärl. På flera enheter källsorterar verksamheten men vid sophantering läggs allt i en och samma container, vilket skickar fel signaler till barn och verksamhet.

Samtliga verksamheter har genomfört flertalet aktiviteter inom området hållbar livsstil. Några exempel är drogförebyggande arbete och temadagar, batterijakt, samlad skolmåltid, TEMA utifrån "Lärande för hållbar utveckling (LHU).

Inom välfärdförvaltningen källsorterar enheterna i den mån det är möjligt och förutsättningar finns.

Inom verksamheten Park och skog har en liten elbil köpts in 2020 och nu har avdelningen 2 st elbilar.

Måltidsverksamheten genomför många olika insatser för att minska kommunens klimatavtryck från livsmedel bland annat genom avfallshantering, inköp, svinn, menyplanering med mera.

Målsättningen om att 80 procent av kommunens verksamheter förberetts för kommande källsortering är inte uppnått. Detta mål står kvar under 2021 och arbetet startar omgående.

Covid-19 har omöjliggjort event under året. Lånecyklarna har ökat i popularitet. Endast el-cyklarna lånas ut då det inte finns intresse av de vanliga trampcyklarna. Kartläggningen för återanvända fritidsartiklar har påbörjats under hösten.

En klimat- och miljöstrategi är framtagen under senhösten. Beslutas av kommunstyrelsen i början av 2021.

Verksamhetsmål	Utfall
I våra verksamheter ska vi arbeta för att alla utvecklar en hållbar livsstil	Helt uppfyllt
Alla våra enheter ska källsortera efter bästa förmåga	Delvis uppfyllt
Vi ska öka andelen fossilfritt drivmedel	Helt uppfyllt
Vi ska skapa förutsättningar för kommunens verksamheter att minska sitt klimatavtryck	Delvis uppfyllt
Vi ska sprida kunskap om en hållbar livsstil	Ej uppfyllt
Ta fram en klimat- och miljöstrategi	Helt uppfyllt



Barn som leker och pysslar i förskolan

Miljöredovisning

Munkedals kommun har under 2020 fortsatt arbeta efter de lokala miljömål som antogs juni 2016. Under 2020 har en ny Miljö- och Klimatstrategi tagits fram som kommer antas 2021.

Miljömålen har tagits fram av miljönämnden i mellersta Bohuslän, en samverkan mellan Munkedals, Lysekil och Sotenäs kommun i samarbete med förvaltningen. Miljömålsarbetet bygger på 15 nationella miljömålen. Målen för Munkedal är tio inom fyra huvudområden:

- Hållbar livsstil
- Biologisk mångfald
- God vattenstatus
- Hållbar energikonsumtion

De kommunala bolagen skall också följa dessa miljömål. Kommunfullmäktige har även antagit en miljöpolicy för hela koncernen.

Miljömål

Handlingsplanen för miljömålsarbetet har delats in i fyra huvudgrupper – Hållbar livsstil, Biologisk mångfald, God vattenstatus och Hållbar energikonsumtion. Dessa har i sin tur delats in i inriktningsmål:

Hållbar livsstil handlar om att främja ett hållbart beteende och erbjuda en hälsosam livsmiljö. Munkedals kommun ska:

- Främja ett hållbart beteende via utbildning och information
- Erbjuder invånare och turister en hälsosam livsmiljö
- Se demokrati, delaktighet och inflytande som viktiga medel i arbetet för hållbar utveckling

Under året har det arbetats med landsbygdsutveckling, upphandlingar, avfallssortering (Rambo), utökning av återbruk på återvinningscentraler (Rambo). Dessa satsningar har bidragit till bättre resursutnyttjande.

Biologisk mångfald handlar om att ha kunskap om och att hänsyn tas vid planering och exploatering av kommunens naturmiljöer. Munkedals kommun ska:

- Ha god kunskap om och kommunicera om kommunens naturmiljöer
- Ta hänsyn till värdefulla naturmiljöer vid planering och exploatering

Under året har det arbetats med naturmiljöutredningar i detaljplanearbetet, skogsvård mm. Dessa satsningar har bidragit till att få bättre kunskap om den lokala naturen.

God vattenstatus handlar om att ha kunskap om och verka för den marina miljön samt en god grund- och dricksvattenförsörjning. Munkedals kommun ska:

- Ha god kunskap om kommunens marina miljö

- Verka för god marin livsmiljö
- Verka för god grund- och dricksvattenförsörjning

Under året har det arbetats med vattenskyddsområden, va-strategi och åtgärdsprogram för bättre vattenstatus samt åtgärder på ledningsnät och i va-anläggningar. Dessa satsningar har bidragit till förbättrad kunskap och bättre vattenmiljö.

Hållbar energikonsumtion handlar om att minska energiförbrukningen, öka andelen förnybar energi och främja klimatsmarta transporter och kommunikation. Munkedals kommun ska:

- Minska energiförbrukningen
- Verka för att andelen förnybar energi ökar
- Främja klimatsmarta transporter och kommunikationer

Under året har det arbetats med att minska energiförbrukningen i kommunens byggnader, minska beroendet av fossila bränslen och öka antalet kommunala miljöbilar. Dessa satsningar har bidragit till mindre utsläpp av växthusgaser etc.

Framtid

Ytterligare minskad energiförbrukning och klimatsmarta transporter liksom ökad sortering av avfall är angelägna frågor för de kommande åren.

Nyckeltal

Elförbrukning MWh	2009	2014	2018	2019	2020
Kommunala fastigheter	5 542	5 518	5 010	4 646	4 013
- varav Forum	467	438	346	341	274
Utvecklingscentrum	-	-	626	660	684
Munkbo	1 302	1 357	1 474	1 546	1 289
Gatubelysning	863	835	830	800	800
Totalt	7 707	7 711	8 021	7 982	6 785

Eldningsolja m3	2003	2009	2014	2018	2019	2020
Kommunala fastigheter	584	88	20	15	18	21
Utvecklingscentrum	-	-	-	16	33	12
Munkbo	691	61	6	0	0	0
Totalt	1 275	149	26	31	51	33

Total energiförbrukning i kommunen och Munkbo (exkl fordon) MWh	2009	2014	2018	2019	2020
Oljeförbrukning	1 600	202	305	509	335
Elförbrukning	7 984	7 710	7 982	7 577	
Fjärrvärme	9 418	5 482	6 359	6 353	5 953
Pellets	1 130	945	1 326	1 016	850
Pellets Utv.centrum	-	-	248	337	413
Flis Utv.centrum	-	-	1 399	1 686	1 163
Totalt	20980	14339	15361	17619	17322

Kommunala jämförelser

Kommunerna i norra Bohuslän; Munkedal, Tanum, Sotenäs, Strömstad och Lysekil, sedan år 2000 systematiskt använt sig av kommunala jämförelser. Syftet med arbetet är att genom jämförelser förklara likheter och olikheter mellan kommunerna och att detta arbete ska leda till ett erfarenhetsutbyte och lärande mellan kommunerna.

Befolkning

Antal invånare	2018	2019	2020
Lysekil	14 611	14 555	14 366
Munkedal	10 503	10 513	10 582
Sotenäs	9 030	9 061	9 100
Strömstad	13 253	13 218	13 244
Tanum	12 873	12 841	12 912

Samtliga kommuner utom Lysekil har haft en positiv befolkningsutveckling det senaste året. Munkedal har haft den enskilt största ökningen under perioden.

Finansiella jämförelser

Kommunalskatt

Kommunalskatt %	2020
Lysekil	22,46
Munkedal	23,63
Sotenäs	21,99
Strömstad	21,91
Tanum	21,56

Skattesatsen skiljer sig åt mellan kommunerna i norra Bohuslän. Mellan 2019 och 2020 har samtliga kommuner oförändrad skattesats. Munkedal har högsta utdebiteringen men samtliga kommuner ligger högt i jämförelse med Västra Götalandsregionen 21,38 och riket 20,72.

Åretsresultat

Årets resultat mnkr	2016	2017	2018	2019	2020
Lysekil	18,6	8,1	19,8	13,5	47,5
Munkedal	39,6	50,8	12,5	28,9	29,0
Sotenäs	29,6	10,2	9,9	6,4	18,1
Strömstad	37,6	32,7	30,0	71,9	52,7
Tanum	12,7	15,2	6,9	4,1	32,9

Samtliga kommuner visar positiva resultat de senaste fem åren.

Nettokostnader

Nettokostnadernas andel av skatteintäkter och statsbidrag	2018	2019	2020
Lysekil	99,8	99,3	95,7
Munkedal	98,0	95,5	95,2
Sotenäs	98,9	99,4	97,1
Strömstad	96,9	93,3	94,9
Tanum	98,3	98,6	95,0

Ett viktigt mått för att långsiktigt nå och behålla en ekonomisk balans är kontroll över kostnadsutvecklingen och att kostnaderna inte ökar snabbare än intäkterna. Samtliga kommuner utom Strömstad redovisar sänkt nettokostnadsandel 2020.

Nettokostnadsutveckling mnkr	2019	2020	Förändring
Lysekil	920,9	924,0	0,3 %
Munkedal	654,2	673,6	3,0 %
Sotenäs	519,9	527,1	1,4 %
Strömstad	725,7	791,5	9,1 %
Tanum	751,3	774,8	3,1 %

Ett annat mått är att se hur nettokostnaden i reala tal förändrar sig från år till år. Strömstad redovisar en stor ökning av nettokostnaderna.

Soliditet

Soliditet inklusive samtliga pensionsförpliktelser %	2018	2019	2020
Lysekil	-7,1	-3,6	3,5
Munkedal	12,5	16,3	22,9
Sotenäs	36,4	38,1	39,3
Strömstad	25,2	29,5	28,9
Tanum	14,1	13,6	13,3

Den långsiktiga finansiella styrkan, soliditeten, skiljer sig väsentligt åt mellan kommunerna. Sotenäs och Strömstad har högst soliditet. Munkedal redovisar en klar förbättring även för 2020.

Barn och utbildning

Grundskola

Elever i åk 9 som uppnått kunskapskraven i alla ämnen, kommunala skolor %	2018	2019	2020
Lysekil	71	69	67
Munkedal	59	62	52
Sotenäs	71	79	73
Strömstad	72	69	72
Tanum	74	70	73
Riket	74	73	74

När det gäller godkända betyg har Munkedal betydligt sämre resultat än övriga kommuner. Alla kommunerna har lägre resultat än riksgenomsnittet som ligger på 74 procent.

Gymnasieskola

Gymnasieelever med examen eller studiebevis inom 4 år %	2018	2019	2020
Lysekil	73	73	76
Munkedal	79	82	85
Sotenäs	82	69	78
Strömstad	82	67	73
Tanum	79	80	85
Riket	79	78	78

Resultaten i gymnasieskolan följs upp genom att mäta hur stor andel av eleverna som fullföljer gymnasiestudierna inom fyra år. Munkedal har förbättrat sin andel jämfört med föregående år och ligger tillsammans med Tanum klart över riksgenomsnittet på 78 procent.

Omsorgsverksamhet

Kostnader äldreomsorg

Gymnasieelever med examen eller studiebevis inom 4 år %	2018	2019	2020
Lysekil	198	189	184
Munkedal	207	215	209
Sotenäs	214	215	211
Strömstad	215	201	200
Tanum	212	210	222

Alla kommunerna i norra Bohuslän utom Lysekil, har höga kostnader för äldreomsorg. Samtliga kommuner utom Tanum har sänkt sina kostnader när totalkostnaden för äldreomsorg ställs i relation till antalet invånare 80 år och äldre.

Nöjda brukare äldreomsorg

NKI Hemtjänst Andel nöjda brukare	2018	2019	2020
Lysekil	87	87	89
Munkedal	97	91	94
Sotenäs	94	91	93
Strömstad	95	100	95
Tanum	90	92	91

NKI Särskilt boende Andel nöjda brukare	2018	2019	2020
Lysekil	68	73	79
Munkedal	87	90	74
Sotenäs	88	92	91
Strömstad	83	83	89
Tanum	94	88	92

I de nationella jämförelser som görs av hur brukarna upplever kvalitén inom äldreomsorgen får kommunerna i norra Bohuslän generellt ett bra betyg. Brukarna i norra Bohuslän är mer nöjda än riksgenomsnittet. Brukarnas nöjdhet är störst inom hemtjänsten.

Försörjningsstöd

Försörjningsstöd kostnad/invånare kr	2018	2019	2020
Lysekil	629	944	1 146
Munkedal	735	882	1 106
Sotenäs	551	595	664
Strömstad	335	318	546
Tanum	637	541	720

Kostnaden för försörjningsstöd skiljer sig mycket åt mellan kommunerna. Lysekil och Munkedal har högst kostnad för försörjningsstöd. Samtliga kommuner redovisar ökade kostnader jämfört med föregående år.

VA-verksamhet

VA-taxa normalvilla kr/år	2018	2019	2020
Lysekil	8 847	8 847	9 377
Munkedal	9 135	9 409	9 782
Sotenäs	8 570	8 902	9 523
Strömstad	11 193	11 193	11 193
Tanum	11 194	11 194	11 194

Alla fem kommunerna i norra Bohuslän har höga taxor för vatten och avlopp. Alla kommunerna har som målsättning att VA-verksamhetens kostnader fullt ut ska finansieras med taxor från VA-kollektivet

Personal

Sjukfrånvaro %	2018	2019	2020
Lysekil	7,7	8,3	9,5
Munkedal	7,2	7,5	9,6
Sotenäs	6,2	7,3	8,9
Strömstad	7,1	7,0	7,9
Tanum	6,2	5,9	8,8

Samtliga kommuner redovisar en markant ökning av sjukfrånvaron. Orsaken är de pågående pandemin.

FÖRVALTNINGSBERÄTTELSE

Förvaltningsberättelsen syftar till att ge bild över Munkedals kommuns verksamhet under det gångna året.

Översikt över verksamhetens utveckling

Nedan presenteras en översikt över den kommunala koncernens samt kommunens utveckling de senaste fem åren.

Den kommunala koncernen	2016	2017	2018	2019	2020
Verksamhetens intäkter, mnkr	265	292	257	250	246
Verksamhetens kostnader, mnkr	-791	-838	-844	-855	-868
Årets resultat, mnkr	38	48	15	29	30
Soliditet, procent	28	30	29	30	33
Soliditet inkl. totala pensionsförpliktelser	3	8	10	12	15
Investeringar (netto), mnkr	76	137	103	92	91
Självfinansieringsgrad, procent	97	61	51	77	81
Långfristig låneskuld, mnkr	491	492	535	550	533

Årets resultat i kommunkoncernen uppgår till 30 mnkr för verksamhetsåret 2020. Resultatet i koncernen har under åren ett starkt samband men kommunens resultat då de övriga enheterna redovisar resultat i närheten av noll. Soliditeten har förbättrats under perioden mest beroende på att kommunen uppvisar en förbättrad soliditet. De senaste fyra åren har investeringarna i koncernen varit höga vilket till stor del utgörs av det omfattande ROT-renoveringsprojektet i Munkbo samt kommunens ökande investeringsvolym. Låneskulden i kommunkoncernen har ökat under femårsperioden. Framst för att klara av investeringarna som under perioden varit högre än summan av årets resultat och avskrivningar.

Kommunen	2016	2017	2018	2019	2020
Folkmängd 31 dec	10 361	10 423	10 503	10 513	10 582
Kommunal skattesats, procent	22,68	23,63	23,63	23,63	23,63
Verksamhetens intäkter, mnkr	189	215	164	160	154
Verksamhetens kostnader, mnkr	-734	-777	-779	-790	-803
Årets resultat, mnkr	40	51	12	29	29
Balanskravsresultat	35	13	12	21	28
Soliditet, procent	36	43	44	45	53
Soliditet inkl. totala pensionsförpliktelser	1	10	13	16	23
Investeringar (netto), mnkr	27	51	28	57	79
Självfinansieringsgrad, procent	294	143	123	93	67
Långfristig låneskuld, mnkr	217	190	191	193	112
Antal anställda	1 019	1 052	1 048	1 015	984

Folkmängden har ökat stadigt under perioden 2016–2020 och invånarantalet är nu i nivå med det antalet som kommunen hade i början av 2000-talet. Kommunens skattesats höjdes 2017 och har sedan dess legat bland de högsta i riket. Kommunen redovisar 2020 ett positivt resultat på 29 mnkr. Under hela femårsperioden har det redovisats positiva resultat. Verksamhetens intäkter har minskat under de senaste fem åren med 35 mnkr vilket till stor del beror på minskade riktade statsbidrag från i första hand Migrationsverket. De höga intäkterna 2017 beror på fastighetsförsäljning. Kostnaderna har ökat med 69 mnkr under perioden. Stor del av detta är löneökningar och ökade kostnader för köp av huvudverksamhet.

Den kommunala koncernen

Kommunens verksamhet bedrivs till största delen i förvaltningsform via de kommunala nämnderna. Till det kommer kommunens koncernföretag; Munkedals Bostäder AB, Munkedal Vatten AB, Dingle industrilokaler AB och Vadholmen Foss 2:81 mfl AB samt kommunens uppdragsföretag; Rambo AB, Kooperativa Hyresrättsförening Grönskan och Räddningstjänstförbundet Mitt Bohuslän. IT-, Miljö- och Löneverksamheten bedrivs tillsammans med Sotenäs och Lysekils kommuner.

Kommunstyrelsen leder och samordnar förvaltningen av kommunens angelägenheter och har uppsiktsplikt över övriga nämnder, gemensamma nämnder, kommunalförbund och hel- eller delägda bolag. Kommunstyrelsen har därutöver ett samlat ansvar som personalmyndighet och ansvarar för den egna förvaltningens ekonomi, personal och verksamhet.

Välfärdsnämnden ansvarar för avdelningarna vård- och äldreomsorg, individ- och familjeomsorg samt stöd och särskild service.

Samhällsbyggnadsnämnden ansvarar för teknisk förvaltning och ärenden inom plan- och byggområdet. Samhällsbyggnadsförvaltningen innehåller enheterna plan- och bygg, fastighet, park och skog, mark/exploatering, städ samt kostenheten.

Barn- och utbildningsnämnden ansvarar för kommunens förskolor, grund-, sär- och gymnasieskolor, vuxenutbildningar och fritidsverksamhet. Nämnden ansvarar också för elevhälsovård, tillsyn av friförskola samt skolskjutsverksamhet.

Kultur- och fritidsnämnden ansvarar för fritidsverksamhet, kulturverksamhet, kulturskola, Ung fritid, Turism och Bibliotek.

Munkedals Bostäder AB är ett allmännyttigt bostadsbolag som ägs av Munkedals kommun till 100 procent. Bolaget äger och förvaltar bostadslägenheter och lokaler på tre orter i kommunen; Munkedal, Hedekas och Dingle

Munkedal Vatten AB är ett anläggningsbolag som till 100 procent ägs av Munkedal kommun. Bolaget äger och förvaltar de allmänna VA-anläggningarna i Munkedals kommun samt tillhandahåller tjänster som har anknytning till denna verksamhet.

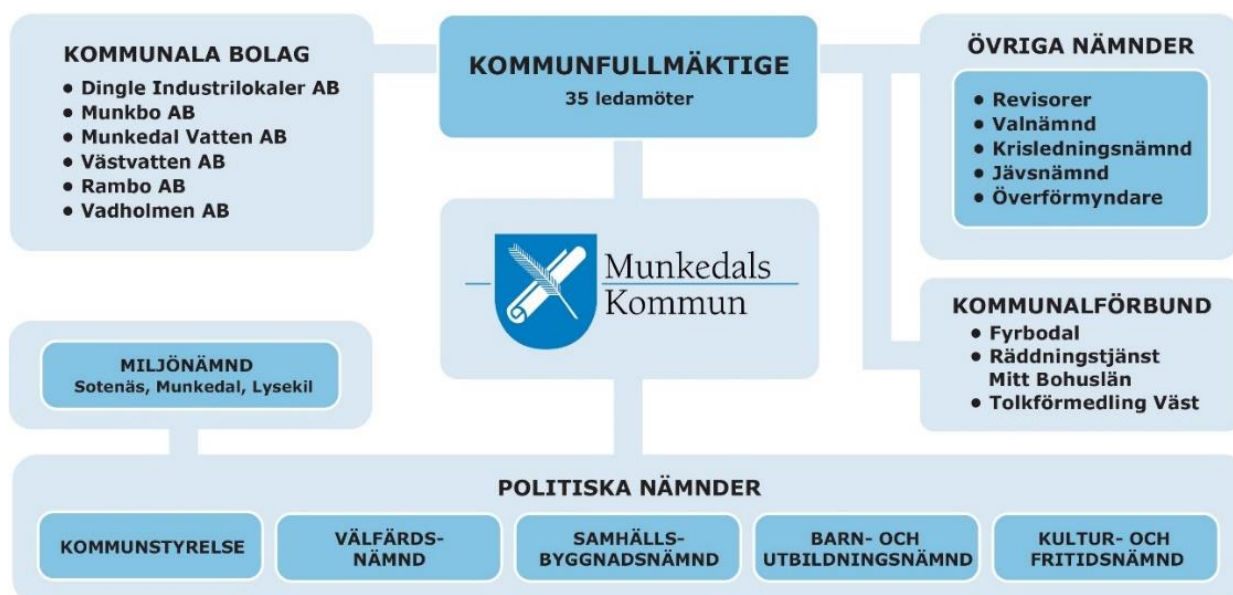
Rambo AB ägs gemensamt av kommunerna Lysekil, Munkedal, Sotenäs och Tanum. Munkedals ägarandel uppgår till 25 procent. Rambos uppdrag är att skapa en långsiktig hållbar och miljöriktig avfallshantering åt sina ägarkommuner genom att samla in och omhänderta avfall samt att driva annan därmed sammanhängande verksamhet.

Vadholmen Foss 2:81 mfl AB förvärvades i december 2015. Bolaget ägs till 100 procent av Munkedals kommun. Bolaget äger och förvaltar fastigheter i centrala Munkedal.

Riksbyggens Kooperativa hyresrättsförening Sörby- och Dinglegården omfattar två omsorgsfastigheter.

Dingle industrilokaler AB äger, förvaltar samt hyr ut industrilokaler i Dingle. Bolaget ägs av Munkedals kommun tillsammans med New Wave Group AB. Kommunens ägarandel är 51 procent.

Räddningstjänstförbundet Mitt Bohuslän är ett kommunalförbund som bildats av Munkedal, Lysekil och Uddevalla. Förbundet ska som genom myndighetsutövning, förebyggande arbete, information, utbildning och räddningsinsatser medverka till att skapa trygghet i samhället.



Viktiga förhållanden för resultat och ekonomisk ställning

Kommunernas ekonomi

Sveriges kommuner och regioner (SKR) gör bedömningar av den svenska konjunkturen och dess effekter på kommunernas ekonomi. Detta avsnitt baseras på deras bedömningar och prognoser för kommunernas ekonomi.

Fortsatta problem med smittspridningen av Covid-19 i Sverige och globalt påverkar konjunkturutsikterna på kort sikt. Samtidigt stärks utsikterna längre fram av den möjligheterna som vaccinering mot covid-19 ger. Den branta nedgången i ekonomin under våren 2020 har återhämtats redan i år; alltså blev 2020 inte fullt lika svagt som tidigare befarat. Däremot har uppgången för antalet arbetade timmar hittills visat sig svagare än prognosen. Vi räknar nu också med en period av försvagad arbetsmarknad på kort sikt. Arbetsmarknaden 2021 bedöms därför bli svagare än tidigare beräknat; en fas av snabbare återhämtning antas nu ligga längre fram. Prognosen över det kommunala skatteunderlaget är något nedskrivet för 2020, men uppreviderad åren därefter; under nästa år genom i första hand förväntat högre löneökningar och för 2022 genom en snabbare uppgång i antalet arbetade timmar.

Smittspridning och restriktioner sätter avtryck i samhällsekonomin. Medan handel med varor liksom industriproduktionen globalt syns vara på god väg att återhämta merparten av vårens branta fall kvarstår restriktionerna, liksom coronaviruset självt, som det stora hindret för att hårt drabbade tjänstesektorer ska återhämta sig. En betydande tudelning syns därmed, där stora delar av vad som ofta är sysselsättningsintensiv inhemsk produktion endast har hämtat igen en mindre del av det stora ras som skedde i våras (framförallt under mars och april i Sverige). Utsikterna för återhämtning för dessa tjänstebranscher är uppenbart avhängiga de restriktioner som i många fall är det största hindret för företagets verksamhet. Sannolikt kommer en tudelning alltså att bestå 2021. Restriktionerna är avgörande på flera sätt; för hushållens konsumtionsmöjligheter och inte minst för utsikterna för arbetsmarknaden i stort.

Hittills har staten gett kommunerna kompensation på olika sätt för att mildra de ekonomiska konsekvenserna av pandemin. Det har bidragit till rekordresultat för kommunerna i Sverige och även Munkedals kommun har rekordresultat på 29 mnkr som är dubbelt upp mot det budgeterats. Det återstår att se om staten fortsätter kompensera kommunerna på liknanden sätt kommande år.

Kommunerna har fått känna på det demografiska trycket av en växande befolkning, hittills främst från barn och unga men ännu inte så mycket från den åldrande befolkningen. Detta syns bland annat

genom omfattande investeringar i förskolor och skolor.

Kommunernas ekonomi har under de senaste åren varit mycket stark. Skälet är den snabba ökningen av skatteintäkter, och att kommunerna haft stora intäkter från rea- och exploateringsvinster, positivt finansnetto och omfattande ersättningar från staten för flyktingmottagandet. I takt med att dessa intäkter minskar kommer även kommunernas ekonomi att försämrats.

Stort behov av investeringar

För Munkedals är investeringsvolymen på 146 mnkr i snitt för perioden 2021–2025 enligt beslutad investeringsplan. Det är viktigt att kommunen framöver tar höjd för ökade avskrivningarna kommer att innebära att en allt mindre del av de tillgängliga resurserna som kan användas till den löpande verksamheten. I dagsläget är räntorna låga och det kommer kvarstå kommande år. Investeringsbehovet kommer dock att öka låneskulden samt påverka kommunens finansiella ställning under lång tid.

Diskussioner om kommunens mål för god ekonomisk hushållning behöver ses över om investeringstakten skruvas upp. Om de kraftigt ökade investeringarna framöver blir verklighet kommer det att krävas att det budgeterade sultatet höjs från 2 procent för att bibehålla soliditeten

Befolkningsutveckling

Befolkningsökningen från tidigare år håller i sig och nu ligger invånarantalet på 10 588 invånare. Nedanstående tabell visar på utvecklingen för det senaste året. Den stora ökningen ligger på invånare 65–79 år.

Antal invånare	Dec 19	Dec 20
0–5 år	723	707
6–15 år	1 223	1 237
16–19 år	458	457
20–64 år	5 499	5 525
65–79 år	1 884	1 940
80+	731	722
Totalt	10 518	10 588

Födelsenettet är negativt och det beror både på sjunkande födelsetal som på ett ökat antal invånare som avlidit under 2020 jämfört med 2019. Invandringen minskar men det är fortfarande fler som invandrar än utvandrar. Inrikes flyttningar visar att det är betydligt fler som flyttar till kommunen än de som flyttar ut vilket är en klar förbättring jämfört med 2019. Tabellen nedan visar en översikt över befolkningsförändringar under perioden.

Översikt		
Befolkningsförändringar	dec 19	dec 20
Födelsetal	102	95
Dödsfall	-127	-131
Summa födelsenetto	-25	-36
Inflyttning	559	583
Utflyttning	-565	-538
Summa inrikes flyttningsförändring	-6	45
Invandring	54	71
Utvandring	-13	-13
Summa in- och utvandringsskillnad	41	58
Summa flyttningsförändring	35	103
Summa folkmängdsförändring	10	67

Bostadsförsörjning

Som boendekommun har Munkedal ett varierat utbud, allt från ett kustnära boende på Tungenäset till ett boende för dem som föredrar att bo på landsbygden.

Kommunen har i dagsläget för få nya bostäder vilket är en utmaning framöver. För Munkedals del är det viktigt att "flyttkedjan" fungerar dvs att äldre kan lämna sin villa för att flytta till en lägenhet i ett centralt läge och sälja villan till en ung familj. Bostadsbolaget har i dagsläget få lediga lägenheter.

Under året har privata byggherrar startat byggnation av hus och lägenheter.

Det finns lediga villatomter till försäljning i alla kommunens tätorter. Det kan bidra till en fortsatt inflyttning av barnfamiljer.

Arbetsmarknad

Arbetsmarknaden har påverkats mycket under året av restriktionerna som införts på grund av pandemin. Det är främst sektorerna inom hotell och restaurang samt besöksnäring som drabbats hårt medan tillverkande företag och bygghandel närmast gynnats av pandemin. Av statistiken framgår det att arbetslösheten ökat mest bland ungdomar. När restriktionerna hävs och samhället kan öppna upp så är det sannolikt att dessa grupper snabbt kan komma i arbete igen.

Arbetslösa inkl i program med aktivitetsstöd	dec 19	dec 20
Munkedal	6,7%	7,1%
Västra Götaland	6,6%	8,3%
Riket	7,4%	8,8%

Tabellen ovan beskriver öppet arbetslösa och sökande i program med aktivitetsstöd, andel av den registerbaserade arbetskraften 16–64 år. Arbetslösheten i kommunen har ökat något till 7,1 procent men ligger under riket och länet. Antalet öppet arbetslösa uppgår till 187 vilket är en ökning med 36 jämfört med 2019.

Arbetslösa inkl i program med aktivitetsstöd 18-24 år	dec 19	dec 20
Munkedal	10,1%	13,3%
Västra Götaland	7,8%	10,7%
Riket	9,2%	11,8%

Tabellen ovan visar öppet arbetslösa och sökande i program med aktivitetsstöd, andel av den registerbaserade arbetskraften 18–24 år. Vi ser en ökad arbetslöshet i kommunen och Västra Götaland. För Munkedals del ökar andelen som är öppet arbetslösa jämfört med 2019. Antalet öppet arbetslösa uppgår till 36.

Arbetslösa inkl i program med aktivitetsstöd, utrikesfödda	dec 19	dec 20
Munkedal	25,9%	22,3%
Västra Götaland	18,5%	20,3%
Riket	19,9%	21,1%

Tabellen ovan visar öppet arbetslösa och sökande i program med aktivitetsstöd, andel av den registerbaserade arbetskraften 16–64 år (endast utrikesfödda). Bland utrikesfödda minskar arbetslösheten, dock från en hög nivå. Munkedal ligger över nivån i riket och regionen. I Munkedal minskar andelen med aktivitetsstöd medan andelen som är öppet arbetslösa har gått upp jämfört med förra året. Det är viktigt att kommunen fortsatt fokuserar sina insatser inom området så att fler av de utrikesfödda kommer i arbete. Antalet öppet arbetslösa uppgår till 51 i kommunen.



Industrirobot på Arctic Paper

Näringsliv och landsbygdsutveckling

Munkedals kommun ligger i tillväxtzonen mellan Göteborg och Oslo med E6 motorväg som en länk mellan dessa storstadsregioner. Trafikflödet på E6 är i dygnsmedeltal på året cirka 20 000 fordon. Ett strategiskt läge som erbjuder närhet till både stad, kust och land för så väl boende, besökare som näringsliv. Kommunen tillhör en större arbetsmarknadsregion där Uddevalla, Vänersborg och Trollhättan ingår samt flera av kustkommunerna i norra Bohuslän.

Pendlingskommun

Munkedals kommun är en pendlingskommun. Det betyder att många har valt att bosätta sig i kommunen av andra skäl än att arbetsplatsen finns där. Cirka 2 000 invånare pendlar dagligen till en anställning i en annan kommun. Det pendlas också in till Munkedal från andra kommuner. Cirka 1 200 personer pendlar dagligen in till kommunen från en annan kommun i vårt närområde. Vanligaste är att pendling sker både till och ifrån Uddevalla.

Som boendekommun har Munkedal ett varierat utbud, allt från ett kustnära boende på Tungenäset till ett boende för dem som föredrar att bo på landsbygden. I kommunen finns centralorten Munkedal samt de tre mindre orterna Dingle, Hällevadsholm och Hedekas. Här erbjuds grundläggande kommersiell service som Post, kontanthantering, paketutlämning och övriga ombudstjänster. Denna goda service är möjlig tack vare att varje ort har sin dagligvarubutik och drivmedelsstation.

Företagande

Näringslivet i Munkedals kommun är varierat med sina cirka 1 385 aktiva företag/avdelningar. Arctic Paper är det största företaget med drygt 300 anställda, men i övrigt domineras näringslivet av fåmansföretag inom flertalet branscher där bygg och handeln är de största utifrån antalet aktiva företag och tillverkning utifrån antalet anställda.

Näringslivet har en stor spridning i geografien och präglas av en stark entreprenörsanda. 92 procent av företagen har färre än 4 anställda. Endast 4 procent har 10 eller fler anställda.

Under året har marketableringar blivit genomförda vilket ger totalt cirka 740 000 kvadratmeter detaljplanerad verksamhetsmark ledig inom kommunens gränser. Cirka 43 procent av den ytan är kommunal mark, resterande privat.

Under året har fortsatt privata byggherrar startat byggnation av hus och lägenheter som gynnar tillväxten i kommunen.

Svenskt Näringslivs ranking av företagsklimatet har visat på en rejäl uppgång för 2020, där kommunen hamnar på 4:e plats över störst uppgång av antal platser, vilket är ett resultat av ett antal åtgärder som sattes in under 2019 och 2020. Under året har även annat analysstöd införts för att mäta företagets uppfattning om myndighetsutövningen från kommunens sida.

Under året har pandemin varit tuft för många företag, men med god förmåga till omställning och en positiv inställning har de flesta kunnat hantera situation på ett förhållandevis hanterbart sätt.

Antal aktiva företag i Munkedals kommun	2016	2017	2018	2019	2020
Aktiebolag	468	478	486	508	524
Bostadsrättsförening	9	9	9	9	9
Ekonomisk förening	24	24	23	24	22
Enskild firma	350	340	336	312	304
Filial	2	2	1	2	2
Handelsbolag	39	39	35	33	30
Ideell förening	1	1	1	1	1
Kommanditbolag	11	12	12	12	11
Totalt	905	906	903	902	904

Källa: Bolagsverket. Tabellen visar endast enskilda firmor registrerade hos Bolagsverket. Det tillkommer cirka 430 enskilda firmor som endast är registrerade hos Skatteverket

Väsentliga risker och osäkerhetsfaktorer

Identifierad risk	Beskrivning	Organisatorisk enhet	Hantering
Omvärldsrisk			
Bostadsförsörjning	Kommunen har i dagsläget för få nya bostäder i attraktiva områden.	Kommunen Munkbo	Nya bostadstomter, Öka planläggning och exploatering av nya områden
Finansiering	Stor förändring av kommunens skatte- och bidragsintäkter.	Kommunen	Bra ekonomistyrning, lev upp till de finansiella målen, Öka kostnadseffektiviteten. Sänk skatten när kommunens ekonomi har ett utrymme för detta.
	Hög kommunalskatt gör att möjligheten till finansiering via höjd skatt är mycket begränsad.	Kommunen	
Verksamhetsrisk			
Personalförsörjning	Kommunen får svårt att rekrytera den kompetens som behövs.	Kommunen	Ta fram en kompetensförsörjningsplattform, Var en attraktiv arbetsgivare. Utbilda för bristyrken, Validera utländska utbildningar
	Allmän arbetskraftsbrist		
Finansiell risk			
Ränterisk	Stort investeringsbehov kan leda till ökad skuldsättning	Koncernen	Prövning av investeringar. Prioritera de investeringar som gör det möjligt att sänka driftskostnader.
Borgensåtagande	Relativt högt borgensåtagande gentemot Munkbo som har låg soliditet och svaga resultat.	Koncernen	Stöd till Munkbo för att utöka fastighetsbeståndet med fler lönsamma fastigheter. Långsiktig plan för hur mycket som ska finansieras via taxan.
	Stora investeringsbehov inom VA-verksamhetens. Kommer kräva utökad borgen.		
Pensionskostnader	Kommunens kostnader för pensioner ökar stadigt.	Kommunen	Prioritera dessa kostnader i budgeten



Genomgång av schema med elever via distans, mars 2020, Processtekniska Gymnasiet

Händelser av väsentlig betydelse

Kommunen

Under året har mycket av arbetet inom kommunen handlat om att hantera Covid-19. Strategin för kommunens arbete har varit att i stort följa de direktiv som getts av folkhälsomyndigheten. Det handlar om informationsinsatser, bemanning, inköp och användande av skyddsmaterial med mera. Planering har även skett för att klara en situation med stor smittspridning bland befolkning och vårdtagare. Distans- och fjärrundervisning har tillämpats inom skolan. Anpassning har skett av möten så att all verksamhet ska kunna fortgå. Kontinuitetsplaner har tagits fram. Förvaltningarna gick upp i stabsläge i mars men har kunnat återgå till normalläge. Kommunledningsgruppen har haft extra mötestid för att hantera frågor kring pandemin.

Medarbetare har under perioden i högre grad distansarbetat för att minska smittspridningen.

Under mars ställdes även politiska möten in såsom fullmäktige och nämndsmöten. Från och med april har dock möten kunnat hållas. En stor del av mötena har varit digitala men även förlagts till den stora möteslokalen Sporren i Dingle.

Under mars-aug ökade frånvaron mycket på grund av de direktiv som fanns om att medarbetare ska stanna hemma vid minsta förkylningssymptom.

Barn- och utbildning

Barn- och utbildning har ett negativt resultat för året på 2,4 mnkr. Underskott härleds bland annat till grundskolans kostnad för personal som är fortsatt hög. Åtgärder har emellertid genomförts med helårseffekt först 2021. Verksamheten påverkas även stort av minskade externa intäkter. Antalet skolskjutsturer har utökats för att minska trängseln på bussar under pandemin vilket påverkar resultatet negativt. Inför verksamhetsåret 2020 gjordes en genomlysning av den anropsstyrda trafiken på grund av höga kostnader. Trots detta har inte kostnaderna kunnat minska utan visar även i år ett underskott. En annan orsak till nämndens underskott är att vuxenutbildningen har expanderat, med ökning av personal och utrustning av lokaler som varit ett led i att kunna erbjuda efterfrågade utbildningar. Intäkter för uppdragsutbildningar och kortkurser har dock uteblivit på grund av Covid-19.

Flera skolor har varit utsatta för omfattande skadegörelse. Flertalet åtgärder har vidtagits för att förebygga fler händelser.

På tre skolenheter har flexgrupper startas under hösten, i syfte att ge elever i behov kvalificerat och kostnadseffektivt stöd. På samtliga enheter har utvärdering visat på mycket positiva effekter, både för elevernas kunskapsprogression men även när det gäller trygghet, studier och ökad närvaro. Verksamheten ser en kraftig ökning av elever i behov av stöd. Under hösten har elevantalet ökat tack vare inflyttningar.

Välfärd

Under 2020 har avdelningen vård och omsorg avvecklat 17 platser på Ekebacken samtidigt som den nya avdelningen, med sex platser, på Allegården har öppnat. En åtgärd som beslutades under 2019 för att anpassa verksamheten till det minskade behovet av SäBo platser. Under sommaren och hösten har flera platser varit lediga på SäBo, verksamheten har arbetat med att anpassa personalbehovet utifrån beläggning.

Välfärd redovisar ett positivt resultat för året vilket till stor del beror på kompensation för merkostnader avseende Covid-19 från Socialstyrelsen med 6,1 mnkr och bidrag från Försäkringskassan avseende sjuklöner för perioden april till december på 3,5 mnkr. Pandemin har även medfört uteblivna kostnader för omsorgsresor och köpta korttidsdygn vilket påverkat utfallet positivt. Budgetöverskottet hänförs även till hemtjänsten, där antalet verkställda hemtjänsttimmar understiger budgeterade antal timmar

Försörjningsstödet har fortsatt öka och inskriva kommer inte ut i arbete eller sysselsättning i samma omfattning som tidigare. Förklaringarna antas vara flera. Nationellt har arbetslösheten ökat och prognosen är att Sverige är på väg in i en lågkonjunktur. Detta påverkar arbetsmarknaden med högre arbetslöshetssiffror. Den pågående Coronapandemin har också påverkat arbetsmarknaden.

Investeringar

I början av året blev ombyggnation av Allegården klar och sex nya platser har tagits i bruk. Ombyggnationen av Centrumskolan i Dingle och Hällevadsholms skola är klar. Projektering pågår av ny skola 4-6 vid Kungsmark, ny förskola på Brudås och ny bollhall i anslutning till Kungsmarksskolan.

Styrning och uppföljning av den kommunala verksamheten

Kommunens styrmodell

För att säkerställa att de mål Kommunfullmäktige sätter upp för verksamheten uppnås (enligt KL), att resurser används på ett effektivt sätt, att verksamheten genomförs med god kvalitet och ständigt arbetar med utveckling och förbättring behövs ett ledningssystem, detta också för att säkerställa ett gemensamt arbetssätt.

Ledningssystemet kan ses som ett ramverk för styrning och utveckling av verksamheten och ska ge en heltäckande styrprocess för planering och uppföljning samt säkerhetsställa god ekonomisk hushållning.

Systemet ska ge stöd till de förtroendevalda, chefer och medarbetare att utföra sina uppdrag så att Kommunfullmäktiges mål uppfylls i praktiken.

Styr- och ledningssystemet innehåller flera olika processer som alla är beroende av och överlappar varandra. I Munkedals modell ingår fyra viktiga delar.

Kommunens styrmodell bygger på fyra byggstenar som alla är lika viktiga och beroende av varandra;

1. Grundläggande förutsättningar

- Gemensam värdegrund
- Styrdokument
- God ekonomisk hushållning
- Organisation/roller/fördelning

2. Omvärldsanalys

3. Målstyrning (se bild)

- Vision
- Inriktningsmål (KF)
- Verksamhetsmål (Nämnd)
- Verksamhetsplaner (Förvaltning)
 - Aktiviteter

4. Uppföljning

Kommunens målstyrning

Målstyrningskedjan utgår ifrån kommunens vision samt majoritetens programförklaring för mandatperioden.

Med detta som grund beslutar kommunfullmäktige om inriktningsmål för verksamhet och finans. Målen syftar till att uppnå god ekonomisk hushållning. De finansiella målen fastställs i riktlinjerna för god ekonomisk hushållning. Verksamhetens inriktningsmål fastställs inför varje ny planeringsperiod och beslutas i budgeten.

Respektive nämnd tar sedan hand om och bryter ned dessa inriktningsmål till verksamhetsmål med mått.

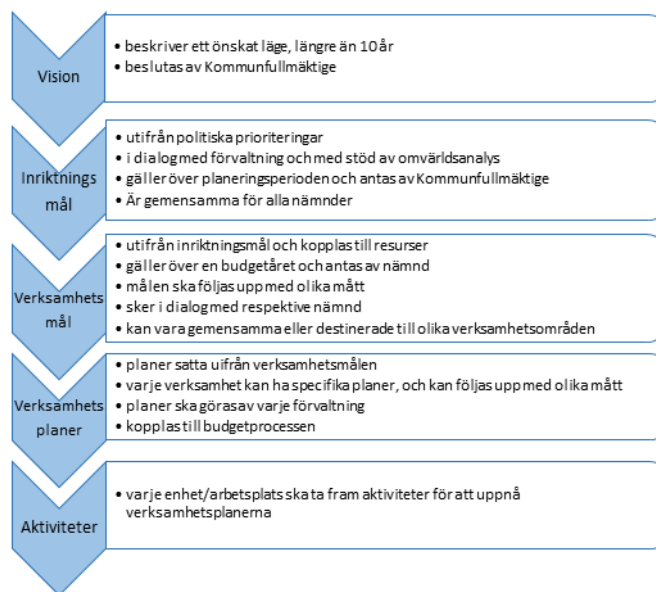
Väsentligt är att verksamhetsmålen tas fram i dialog med verksamhetsföreträdare. Målen ska vara kopplade till tillgängliga resurser. Förändringar av

ekonomiska förutsättningar kan leda till att målen behöver revideras.

Uppföljning

Uppföljning av mål och resurser rapporteras till Kommunfullmäktige i delårsbokslut för april, augusti och i årsredovisningen. Vid dessa tre tillfällen sammanställs ekonomisk prognos och verksamhetsuppföljning för hela kommunen.

Delårsbokslut kompletteras med ekonomisk uppföljning i februari och oktober med prognoser för helåret och rapporteras till Kommunstyrelsen. Totalt genomförs fem ekonomiska prognoser



Mål- och resursplan

Budgeten, det vill säga mål- och resursplanen (MRP) är ett av de viktigaste verktygen för styrning och ledning i Munkedals kommun.

Mål- och resursplan (MRP) är planen för kommunens verksamhet och ekonomi för det kommande kalenderåret samt plan för de därefter kommande två åren. I planen ska skattesatsen och anslagen anges.

Här ingår sammanfattning av:

- Omvärldsanalys
- Planeringsförutsättningar (ekonomiska resultatmål, tidplan, befolkningsprognos)
- Utdebitering
- Investering

Intern kontroll

Styrning och uppföljning

Enligt Reglemente för internkontroll, har varje nämnd skyldighet att löpande följa upp det interna kontrollsystemet inom nämndens verksamhetsområde.

Styrelsens ansvar är att leda och samordna förvaltningen av kommunens angelägenheter samt ha uppsikt över övriga nämnders verksamhet. Styrelsen ska även informera sig om hur den interna kontrollen fungerar i bolagen.

Varje nämnd skyldighet att upprätta en internkontrollplan för sin verksamhet. I planen ska anges vad som ska kontrolleras, hur kontrollen utförs och följas upp. Planen ska revideras årligen. Vid upptäckta brister lämnas förslag på åtgärder för att förbättra kontrollen. Allvarigare brott eller brister skall omgående återrapporteras till styrelsen.



Bild av artikel i kommunens informationstidning om hur kommunens finansieras

God ekonomisk hushållning

Enligt kommunallagen ska kommuner i samband med budgeten ange finansiella mål samt verksamhetsmål som är av betydelse för god ekonomisk hushållning. För att uppnå god ekonomisk hushållning i Munkedals kommun har kommunfullmäktige fattat beslut om tre finansiella inriktningsmål och fyra inriktningsmål för verksamheten. Dessa mål har sin utgångspunkt i kommunens vision. Inriktningsmålen för verksamheten konkretiseras i sin tur av varje nämnd i form av verksamhetsmål. Uppföljning av fullmäktiges inriktningsmål görs i årsredovisningen inledning under "Vision och mål"


Kommunstyrelsen gör i årsredovisning och delårsrapport en samlad bedömning huruvida god ekonomisk hushållning har uppnåtts. För att kommunstyrelsen ska kunna göra denna bedömning har kommunfullmäktige angett en lägsta nivå av måluppfyllelse för att god ekonomisk hushållning ska ha uppnåtts. Enligt kommunfullmäktiges riktlinjer krävs för att under räkenskapsåret ha uppnått god ekonomisk hushållning att:

- Samtliga finansiella mål har uppnåtts under räkenskapsåret
- En övervägande del av verksamhetsmålen har uppfyllts under året eller utvecklats i en positiv riktning i förhållande till målformuleringen.


Finansiella mål

Finansiella inriktningsmål


De finansiella inriktningsmålen är antagna av kommunfullmäktige i "Riktlinjer för god ekonomisk hushållning". Inriktningsmålen gäller för perioden 2020–2023. Med nuvarande prognos är två av tre finansiella mål uppfyllda för 2020.

 **Resultatmål** - Det genomsnittliga resultatet under planperioden, i förhållande till skatter och bidrag, ska lägst uppgå till 2 procent.

Det genomsnittliga resultatet för de två första åren uppgår till 4,2 procent, vilket innebär ett bra utgångsläge för att målet ska kunna uppfyllas under perioden.

 **Investeringsmål** - Självfinansieringsgraden av reinvesteringar ska minst uppgå till 100 procent, i genomsnitt under planperioden.

Den genomsnittliga självfinansieringsgraden av reinvesteringar för de två första åren uppgår till 78 procent. De höga ekonomiska resultaten innebär att det är möjligt att nå målet under perioden.

 **Skuldsättning** - Överskott och intäkter av engångskaraktär ska i första hand användas till att minska kommunens skuldsättningsgrad. Under året har Munkedal Vatten löst sitt lån hos kommunen med 76,3 mnkr. Kommunen har

samtidigt amorterat 80,0 mnkr av sin låneskuld hos Kommuninvest.

Resultatmål budget 2020

Finansiella resultatmål är antagna av kommunfullmäktige i budget 2020 (MRP). Utgångspunkten för resultatmålen är de finansiella inriktningsmålen ovan. De finansiella resultatmålen gäller för 2020.

Finansiella resultatmål 2020	Utfall
Årets resultat: skall uppgå till 2 % av skatteintäkter och generell statsbidrag.	4,1%
Investeringsmål: Självfinansieringsgrad av reinvesteringar ska minst uppgå till 74 %	77 %
Skuldsättning: Under 2020 ska överskott och intäkter av engångskaraktär användas till att amortera på låneskulden.	Amorterat 80 mnkr

Sammanfattning god ekonomisk hushållning

Två av tre finansiella inriktningsmål för planperioden kommer med stor sannolikhet att uppfyllas. Genomsnittligt resultat för de två första åren uppgår till 4,2 procent, skuldsättningen har minskat genom amortering. Däremot kan det bli svårt att uppnå investeringsmålet då självfinansieringsgraden av reinvesteringar efter två år ligger klart under 100 procent. Måluppfyllelsen för de finansiella resultatmålen för 2020 är god och alla tre målen är uppfyllda.

Alla de fyra verksamhetsmålen är delvis uppfyllda och bedöms även ha en positiv trend.

Den kortfattade finansiella analysen visar på en fortsatt stabil ekonomi. Viktigt är att vidhålla en resultatnivå för att skapa en ökad beredskap för nuvarande och kommande utmaningar (lågkonjunktur, investeringar, ökade kostnader på grund av befolkningsförändringar etcetera). Resultatnivån bör ligga på 2–3 procent i förhållande till skatteintäkter och statsbidrag. En viktig förutsättning för det är att verksamhetens nettokostnader fortsättningsvis måste uppgå till högst 98 procent av skatteintäkter och statsbidrag. För året uppgår nettokostnadsandelen till 95,9 procent vilket är i nivå med bokslut 2019.

De finansiella målen för god ekonomisk hushållning är uppfyllda och kommunstyrelsen gör därför bedömningen, att god ekonomisk hushållning uppnåtts trots att verksamhetsmålen inte är till fullo uppfyllda.

Resultat och ekonomisk ställning

Kommunkoncernen

Årets resultat

Årets resultat	2018	2019	2020
Kommunkoncernen varav	14,8	29,0	30,0
Kommunen	12,5	28,9	29,0
Munkedals Bostäder AB	2,5	0,6	1,3
Munkedal Vatten AB	0,0	0,0	0,0
Rambo AB	0,7	0,5	1,2
Vadholmen Foss 2:81 m fl AB	0,0	0,0	-0,5
KHRF Sörby- och Dinglegården	0,3	0,1	0,2
Dingle Industrilokaler AB	0,0	0,0	0,0
Elimineringspost	-1,2	-1,2	-1,2

Koncernens resultat för 2020 uppgår till 30,0 mnkr, en förbättring med 1,0 mnkr jämfört med föregående år. Största delen av det positiva resultatet är hänförligt till Munkedals kommun. Samtliga företag i koncernen utom Vadholmen Foss redovisar positiva resultat. Av de kommunala företagen har Munkedals Bostäder AB, KHRF Sörby-Dinglegården och Rambo AB förbättrat resultatet från 2019.

Investeringsvolym och självfinansiering

	2018	2019	2020
Nettoinvesteringar, mnkr	103,2	92,1	90,9
Självfinansieringsgrad av nettoinvesteringar, %	51,4	77,2	81,1

Investeringsutgifterna uppgick totalt till 91 mnkr i koncernen vilket är i nivå med föregående år. Investeringarna i kommunen är betydligt högre än föregående år medan investeringsvolymen i koncernen i övrigt har minskat. Av de kommunala bolagen är det främst Rambo och Munkedal Vatten som svarar för de största investeringarna i avfallsanläggningar respektive VA-anläggningar.

Soliditet och skuldsättning

	2018	2019	2020
Soliditet, %	29,4	30,3	32,8
Soliditet inkl. totala pensionsförpliktelser, %	9,6	12,0	15,1
Långfristiga lån (exklusive leasingkontrakt) mnkr	528,3	541,3	525,3

Koncernens soliditet uppgår till 32,8 procent (15,1 inklusive samtliga pensionsförpliktelser) vilket är en klar förbättring jämfört med föregående år. Förbättringen är i första hand hänförlig till kommunen. Koncernens långfristiga upplåning uppgår till 525 mnkr vilket är en minskning med 16 mnkr från 2019. Munkedals kommun och Munkedals Bostäder AB har amorterat 80 respektive 10 mnkr medan Munkedal Vatten AB har löst det interna

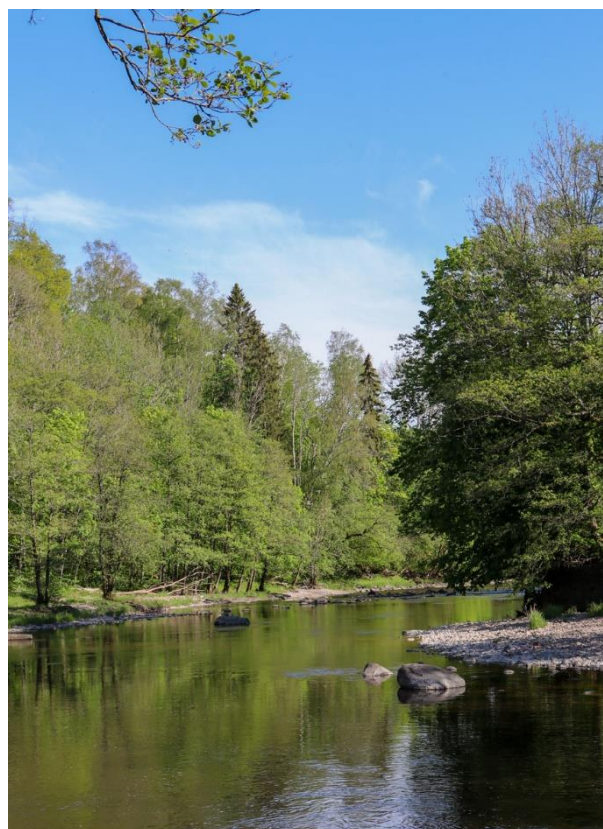
lånet på 76 mnkr hos kommunen och i stället lånat motsvarande belopp externt. Det är väsentligt att kommunen och Munkbo fortsätter att förbättra soliditeten på sikt för att därmed konsolidera koncernens ekonomiska ställning.

Likviditet och betalningsförmåga

	2018	2019	2020
Likvida medel, mnkr	139,4	149,9	115,7
Kassalikviditet %	57,0	85,0	52,4

Kassalikviditeten har minskat betydligt från föregående år och uppgick vid årsskiftet till 52,4 procent. Minskningen beror dels på minskning av likvida medel dels på att en betydligt större del av koncernens upplåning redovisas som kortfristig skuld i balansräkningen.

När kommunens likviditet analyseras är det viktigt att inte bara se till koncernens tillgångar i form av likvida medel och kortfristiga fordringar. För att få en samlad bild bör även koncernens lånestock inkluderas. Ett mått som tar hänsyn till både likvida medel och upplåning är nettolåneskulden. Den visar på skillnaden mellan de likvida medlen och räntebärande låneskuld. Nettolåneskulden har ökat från 400 mnkr till 417 mnkr



Örekilsälven, maj 2020

Kommunen

Årets resultat

Årets resultat	2018	2019	2020
Årets resultat (mnkr)	12,5	28,9	29,0
Årets resultat/skatteintäkter och generella statsbidrag (%)	1,9	4,2	4,1
Årets resultat/eget kapital (%)	4,4	9,9	

Årets resultat för kommunen uppgår till 29,0 mnkr, en ökning med 0,1 mnkr från 2019. Resultatet innebär samtidigt en positiv budgetavvikelse med 15,1 mnkr. Föregående år ingick överskott från fastighetsförsäljning med 8,6 mnkr i resultatet jämfört med 2,6 mnkr 2020. Detta innebär att resultatet förbättrats avsevärt från 2019. Årets resultat, 29,0 mnkr, uppgår till 4,1 procent av skatte- och bidragsintäkter vilket är över resultatmålet för året som är 2,0 procent. Även kommunfullmäktiges inriktningsmål, med ett resultat på 2,0 procent under planperioden, är på god väg att uppfyllas då det genomsnittliga resultatet för de två första åren uppgår till 4,2 procent. Årets resultat medför att kommunens egna kapital förstärks med 9,0 procent.

Liksom föregående år har helårsprognoserna varit positiva under hela året. Några jämförelsestörande poster finns inte för 2020 och poster av engångskaraktär har inte påverkat resultatet i någon större utsträckning.

Nettokostnadsutveckling

Procentuell förändring	2018	2019	2020
Verksamhetens nettokostnader	9,0	2,7	3,0
Verksamhetens nettokostnader exklusive reavinst	2,5	3,9	1,9
Skatteintäkter och generella statsbidrag	2,0	5,3	3,4
Finansiella kostnader och intäkter	72	-184	-300

För en stabil ekonomisk utveckling kan inte nettokostnaderna tillåtas öka snabbare än skatteintäkter och generella statsbidrag.

Verksamhetens nettokostnader ökar med 3,0 procent. Den måttliga ökningen förklaras främst av nämndernas förbättrade resultat.

De senaste två åren har ökningen av skatteintäkter och generella statsbidrag varit högre än ökningen av nettokostnader vilket är positivt. Däremot är den genomsnittliga ökningen av nettokostnader de senaste tre åren, 5,1 procent, högre än motsvarande ökning av skatte- och bidragsintäkter som uppgår till 3,7 procent. Om man räknar bort effekten av reavinst/förluster vid fastighetsförsäljning blir den genomsnittliga nettokostnadsökningen 3,1 procent.

Finansnettot har försämrats under året vilket beror dels på lägre återbäring på insatta medel hos Kommuninvest dels på förtida inlösen av ränteswappar.

Nettokostnadsandel

Andel av skatter och bidrag (%)	2018	2019	2020
Verksamheternas intäkter och kostnader (netto)	94,6	92,1	91,9
Avskrivningar	3,4	3,5	3,3
Finansnetto	0,1	0,2	0,7
Nettokostnadsandel efter finansnetto	98,1	95,8	95,9

Nettokostnadsandelen bör inte överstiga 98 procent för en långsiktigt hållbar ekonomi. 2020 har andelen ökat något vilket beror på det försämrade finansnettot.

Investeringsvolym och självfinansiering

Investeringsvolym och självfinansiering	2018	2019	2020
Bruttoinvesteringar (mnkr)	29,3	58,0	80,6
Nettoinvesteringar (mnkr)	28,3	57,3	79,5
Självfinansieringsgrad av nettoinvesteringar (%)	123	93	67
Självfinansieringsgrad av reinvesteringar (%)	141	114	77
Nettoinvesteringar/skatter och generella statsbidrag (%)	4,4	8,4	11,2

För att uppnå god ekonomisk hushållning bör, när den löpande driften finansieras, en tillräckligt stor andel av skatteintäkterna återstå för att kunna finansiera årets investeringar. Detta mäts genom nyckeltalet " Självfinansieringsgrad av investeringar". Ett värde på 100 procent eller mer, innebär att kommunen kan skattefinansiera samtliga investeringar som genomförts under året. Detta stärker då kommunens finansiella handlingsutrymme. Allt över 100 procent kan användas till att amortera av kommunens skulder och/eller stärka likviditeten.

Investeringsvolymen under året, inklusive exploateringsverksamheten, uppgår till 80,6 mnkr vilket är högre än de senaste åren men fortfarande under budgeterad nivå. Merparten av investeringsvolymen hanteras inom samhällsbyggnadsförvaltningen. Under året har kommunen erhållit 1,0 mnkr i investeringsbidrag.

I takt med stigande investeringar har självfinansieringsgraden försämrats och uppgick till 67 procent för 2020. Detta innebär samtidigt att allt större del av skatte- och bidragsintäkter tas i anspråk av investeringarna.

Soliditet

Soliditet (%)	2018	2019	2020
Soliditet	43,9	45,0	53,1
Soliditet inklusive samtliga pensionsförpliktelser	12,5	16,3	22,9

Soliditeten är ett mått på kommunens långsiktiga finansiella handlingsutrymme.

Soliditeten inklusive pensionsförpliktelser har förstärkts de senaste åren. 2020 uppgick soliditeten till 22,9 procent. Förbättringen beror på att det egna kapitalet förstärkts, balansomslutningen minskat samtidigt som utbetalningar av pensionskulda intjänade före 1998 fortlöper. Detta påverkar skulden positivt och innebär att kommunen förbättrar sin ställning.

Kommunalskatt

En viktig del av bedömningen av en kommuns finansiella kapacitet är vilken möjlighet kommunen kan påverka sin inkomstkälla. Den kommunala skattesatsen i Munkedals kommun ligger på 23,63 procent vilket är en av landets högsta skattesatser. Det betyder att möjligheten att öka kommunens intäkter genom höjd skatt är mycket begränsad.

Likviditet

Likviditet	2018	2019	2020
Likvida medel, mnkr	90,0	99,7	72,0
Kassalikviditet %	104,6	105,0	88,7

Kommunens likvida (exklusive koncernbolagens andel i det gemensamma koncernkontot) uppgick vid årsskiftet till 72 mnkr vilket är en minskning med 17,7 mnkr sedan föregående år. Utöver de likvida medlen har kommunen en utnyttjad checkkredit på 15 mnkr. Under året har det inte varit aktuellt att utnyttja denna kredit.

Kassalikviditeten är ett mått på kommunens kortsiktiga handlingsberedskap. Under 2020 har kommunens likviditet försämrats något. Normalt eftersträvas ett riktvärde på 100 procent. Det innebär att korta tillgångar är lika stora som korta skulder. I kommunens kortfristiga skulder ingår dock en semesterlöneskuld som utgör cirka 20 procent av de kortfristiga skulderna. Den förändras normalt inte i någon större omfattning under året och utgör därför ingen större belastning på likviditeten. Detta innebär att en nivå på över 75 procent tryggar den kortsiktiga betalningsberedskapen. Munkedals goda likviditet innebär därför att kommunen klarar av att finansiera oväntade finansiella utgifter på kort sikt utan att behöva låna.

Skuldsättning och finansiella risker

Finansiell risk	2018	2019	2020
Långfristiga lån (exklusive leasingkontrakt) mnkr	184,7	184,7	104,7
Genomsnittsränta (%)	2,6	2,5	2,5
Genomsnittlig räntebindning (år)	2,39	1,53	1,58
Genomsnittlig kapitalbindning (år)	1,17	1,40	1,58
Ökad/minskad räntekostnad vid ränteförändring +/- 1%, mnkr	0,3	0,2	0,1

Ur riskperspektiv är det viktigt att redovisa och beskriva eventuella ränterisker och valutarisker. Med ränterisk avses risken för förändringar i räntenivån och med valutarisk avses risk för eventuella kursförluster vid utlandslån. Några lån i utlandet har inte kommunen varvid kursförluster inte förkommer.

Kommunens upplåning exklusive finansiell leasing uppgår till 105 mnkr. Under året har amortering skett med 80,0 mnkr. Samtliga lån är placerade hos Kommuninvest. Genomsnittlig räntebindningstid vid årsskiftet uppgick till 1,58 år. Trots att ränteläget är fortsatt lågt uppgick den genomsnittliga räntan under året till 2,5 procent. Detta beror på att kommunens låneskuld varit säkrad genom derivat. Under hösten löstes dessa derivat (ränteswappar) i förtid. Detta innebär att räntan på aktuell låneskuld uppgår till 0,2 procent. Genomsnittlig kapitalbindningstid vid årsskiftet uppgick till 1,58 år.

En känslighetsanalys över kommunens räntekostnader (givet samma låneskuld) visar att om räntan ökar med 1 procentenhet innebär det en ökad räntekostnad 0,1 mnkr.

Avstämning finanspolicy

Finanspolicy	Utfall
Minst två långgivare bör eftersträvas	1
Enskild långgivare bör ej representera mer än 50% av den totala skuldportföljen. (undantag Kommuninvest)	Kommuninvest 100%
Tillåtna instrument är ränteswappar, forwardswappar, FRA, Caps och Floors	Inga instrument
Den genomsnittliga räntebindningstiden i skuldportföljen skall ej understiga 1 år och ej överstiga 7 år	1,58 år
Den genomsnittliga kapitalbindningstiden bör ej understiga 1 år	1,58 år

Avstämning visar att fyra kriterier är uppfyllda och ett är delvis uppfyllt. Orsaken till att kommunen endast har en långgivare beror på att Kommuninvest, som kommunen är delägare i, erbjuder bästa villkor.

Pensionsåtaganden

Pensionsskuld	2018	2019	2020
Avsättning till pensioner i balansräkningen, mnkr	13,6	12,0	10,5
Pensionsskuld, ansvarsförbindelse inklusive löneskatt, mnkr	209,5	205,9	199,6

Kommunen redovisar pensionerna enligt den så kallade blandmodellen. Pensionsförpliktelsen är en skuld till de anställda och redovisas dels som en avsättning i balansräkningen dels som en ansvarsförbindelse utanför balansräkningen. Perioden före 1998 betalades det inte in någon pension löpande under intjänandet av pensionsrätten. Det innebär att under ansvarsförbindelsen, utanför balansräkningen, finns en skuld som uppgår till 199,6 mnkr inklusive löneskatt. Denna pensionsförpliktelse har minskat stadigt de senaste åren. Förändringen mellan 2018 och 2020 beror i huvudsak på utbetalning av pensioner. Efter 1998 ändrades detta och en löpande inbetalning av pensionskostnaderna görs numera kontinuerligt. Kostnader för pensioner som belastar resultatet uppgår till 46,3 mnkr 2020.

Prognosen för kommande 5 år visar att nivån på pensionskostnader successivt bedöms öka till cirka 48 mnkr. Totalt sett innebär dessa åtaganden en hög risk.

Borgensåtagande

Borgensåtagande redovisas utanför balansräkningen men är för kommunen en stor post som medför en ökad risk och ger kommunen lägre handlingsberedskap.

De borgensåtagande som kommunen ingått har under den senaste femårsperioden ökat med drygt 200 mnkr och uppgick vid årsskiftet till 424 mnkr. Totalt sett innebär dessa ökade åtaganden en något högre risk. Detaljerade upplysningar om kommunens borgensåtagande lämnas i notförteckningen till balansräkningen.

Budgetföljsamhet

Finansiell risk	2018	2019	2020
Nämndverksamhet	-16,2	-15,7	1,9
Gemensam verksamhet	10,2	25,1	7,8
Skatter och generella bidrag	3,9	5,5	9,7
Finansnetto	1,7	0,7	-4,3
Årets resultat	-0,4	15,6	15,1

Den egentliga nämndverksamheten visar för 2020 en positiv avvikelse och en betydande förbättring från föregående år. Genom överskott i nämndverksamhet, gemensam verksamhet samt skatter och bidrag hamnar budgetavvikelsen totalt på 15,1 mnkr.

Avslutande kommentar

För att uppnå god ekonomisk hushållning är det viktigt att ha god balans mellan löpande intäkter och kostnader. Precis som det finansiella målet är uppsatt behöver resultatet stabilt uppgå till 2 procent av skatter och bidrag. En sådan stabil resultatnivå innebär att, vid en investeringsvolym på 35–40 mnkr, kan kommunen klara att egenfinansiera sin tillgångsökning med skatteintäkter. Detta leder till en god finansiell handlingsberedskap på kort och lång sikt. Årets utfall, med positivt resultat, har inneburit att kommunens finansiella ställning förstärkts något jämfört med föregående år. Kommunen måste fortsätta med att styra verksamhetens nettokostnader mot en hållbar nivå. Resultatnivån bör också framåt ligga på en stabil nivå och öka. Detta för att möta kommande års utmaningar som ökad investeringsvolym och ökat demografiskt behov.

Balanskravsutredning

Det lagstaddade balanskravet infördes i kommunallagen år 2000. Det innebär att kommunerna ska besluta om en budget där intäkter överstiger kostnaderna. Skulle resultatet, när året är slut, vara negativt ska kommunen inom en tidsperiod om tre år återställa det uppkomna underskottet. Detta genom att kommunfullmäktige beslutar om en plan för hur det ska ske.

Balanskrav (belopp i mnkr)	Bokslut 2019	Bokslut 2020
Resultat	28,9	29,0
Avgår reavinst	-8,0	-1,1
Årets resultat efter balanskravsjusteringar	20,9	27,9
Medel till RUR	0,0	0,0
Medel från RUR	0,0	0,0
Balanskravsresultat	20,9	27,9

Utredningen visar att kommunen uppfyller balanskravet och inte behöver återställa något resultat. I samband med bokslut 2016 gjordes en avsättning till RUR med 3,9 mnkr. I och med denna avsättning uppgår RUR till 10,0 mnkr vilket är maximal avsättning enligt riktlinjerna

Förväntad utveckling

Kommunens står inför ett antal utmaningar framöver. I avsnittet nedan lyfts dessa fram och där det finns en konkret hantering beskrivs detta

Hållbar utveckling

En av de viktigaste utmaningarna gäller att möjliggöra förutsättningar för en hållbar utveckling enligt agenda 2030. Hållbar utveckling handlar om att tillfredsställa dagens behov utan att äventyra kommande generationers möjligheter att tillfredsställa sina behov. Det handlar om livskvalitet, för alla – nu och i framtiden. Det sker utifrån tre dimensioner: social, ekologisk och ekonomisk hållbarhet. Social hållbarhet handlar om välbefinnande, behov och rättigheter samt rättvisa och makt. Miljömässig hållbarhet handlar om att hålla oss inom de gränser som ekosystemen klarar av, och att lämna ett så litet klimatavtryck som möjligt. Den ekonomiska utvecklingen är till för att skapa förutsättningar för ekologisk och social utveckling, och får inte innebära negativa konsekvenser för social eller miljömässig hållbarhet. Ekonomin är därför ett medel, en möjliggörare, för att nå den hållbara utvecklingen. Utvecklingen är hållbar när dessa tre stämmer överens med varandra.

Demografisk utveckling

Den demografiska utvecklingen med fler unga och äldre kräver utbyggd barnomsorg, skola och äldreomsorg. Alla de här verksamheterna är kostsamma. Utmaningen är att antalet invånare i arbetsför ålder inte ökar lika mycket. Kommunens skatteintäkter kommer inte hänga med efterfrågan på och kostnaderna för kommunal service.

I Munkedals kommun har en hel del av utökningen inom grundskolan klarats av genom användning av modullösningar. Det kommer kräva stora investeringar kommande år för att nå mer permanenta och funktionella lösningar.

På sikt kommer behovet av olika bostadslösningar för de äldre med omsorgsbehov som kommer öka i antal. Ökningen hittills har varit i gruppen 65–79 år.

På ett nationellt plan ligger ett stort fokus på att flytta ut vård i hemmet. Kommunen behöver ha en förberedelse för att underlätta denna utveckling, som är bra ur samhällsekonomisk aspekt. Det är viktigt att kommunen är observant, så att man inte tar över ansvar som åligger annan huvudman. Här krävs nära samverkan med andra huvudmän. Mycket fokus kommer behöva läggas på samverkan även i kungömsamma frågor. Omsorgen kommer under de närmaste åren därför behöva intensifiera samverkan med närliggande kommuner inom ramen för redan etablerade samverkansnätverk.

En effekt av pandemin kan vara ett ökat tryck att bo i hemma istället för att flytta in på särskilt boende.

Här gäller det för kommunen att anpassa volymen av boendeplatser på särskilt boende till förmån för ökad hemtjänst.

Kompetensförsörjning

Den kommunala kompetensförsörjningen handlar om att säkerställa att rätt kompetens finns för att nå verksamhetens mål och tillgodose dess behov på kort och lång sikt. Vår förmåga att attrahera, rekrytera, behålla, utveckla och avveckla kompetens är en avgörande framgångsfaktor.

Genom att arbeta systematiskt och långsiktigt med kompetensförsörjning skapas överblick, samsyn och handlingsberedskap. Kommunens arbete med kompetensförsörjning tar sin utgångspunkt i och stödjer verksamheternas mål och strategier. Den skapar sammanhang mellan verksamhetens och medarbetarnas utveckling. Kommunen behöver arbeta målinriktat för att hitta lösningar och strategier för att rekrytera och behålla personal inom till exempel skola och välfärd. Framtagande av en kompetensförsörjningsplattform kommer vara ett av de centrala verktygen för att lyckas.

Befolkningsutvecklingen

Kommunen kommer ha 10 496 invånare år 2030, enligt en befolkningsframskrivning från SCB, som baseras på den senast kända årsbefolkningen och antaganden om den framtida utvecklingen av fruktsamhet, dödlighet och flyttmönster. Framskrivningen baseras på vad som observerats de senaste nio åren och ett antagande om att den utvecklingen fortsätter. En framskrivning till 2070 ger en befolkning på 9 025 invånare.

För att få en mer gynnsam utveckling behövs fler bostäder och arbetstillfällen. Det handlar om att fler ska välja att flytta till kommunen. Saker som spelar in är bland annat kommunens varumärke, pendlingsmöjligheter och attraktiva bostäder samt bra verksamhet inom barnomsorg och utbildning. Kommande bostadssatsningar och företagsetableringar beräknas generera fler invånare. Därför beräknas en befolkningsökning på 50 personer per år i kommande flerårsplan. Det är avgörande att vi skapar fler attraktiva bostadsområden samt fortsätter arbetet med att få fler företagsetableringar utmed E6:an.

Väsentliga personalförhållanden

I och med pandemin tog arbetsmiljöarbetet en ny vändning och innebar ökat fokus på att genomföra risk- och konsekvensanalyser utifrån två riskfaktorer; åtgärder för minskad smittspridning samt åtgärder vid 50 procent personalbortfall. HR-avdelningen har under året informerat löpande via informationsbrev " Corona-special" om vad som gäller vid arbetsmiljöarbete, arbetsrätt vid bemanning, samt gett råd och tips för att möta oro hos medarbetare, distansarbete med mera. Tillgång till företagshälsovården för samtalsstöd och gruppstöd gavs samt nytt avtal med personalstödet Falck tecknades, för att ge alla tillsvidare- samt visstidsanställda kostnadsfri vägledning dygnet runt vid till exempel oro, förändringar och juridikfrågor.

Munkedals kommun ska vara en attraktiv arbetsgivare och en organisation att må bra i. Den årliga enkäten om organisatorisk och social arbetsmiljö, ger en riktning av läget och i stora drag visar resultatet för 2020 liknande som för 2019, att man som medarbetare upplever att man har ett meningsfullt arbete, känner trivsel och gemenskap med kollegorna och vet vad som förväntas i arbetet. Höga resultat också för att chef visar förtroende för sina medarbetare samt att närmaste chef ger förutsättningar för att ta ansvar i arbetet. Det som behöver utvecklas är uppföljning av arbetsplatsens mål och att dessa utvärderas på ett bra sätt. Man upplever även att det finns otillräckligt med resurser och förutsättningar för att kunna göra ett bra arbete samt att få återkoppling på utfört arbete.

Sjukfrånvaron har under året ökat på grund av den rådande pandemin och då främst korttidsfrånvaron. För att få en uppfattning om hur man har upplevt arbetsmiljön under pandemin har en enkätundersökning genomförts som omfattar alla anställda, där 373 svar inkom. Resultatet visar att man främst inom välfärdförvaltningen och barn- och utbildningsförvaltningen upplever att arbetsplatsen påverkats i hög grad och att arbetssituationen varit ganska till mindre bra. Man anser att de rutiner som gäller för Covid-19 i det dagliga arbetet, fungerat bra till mindre bra. Resultatet visar också att trots att arbetet i Coronapandemin för många medarbetare inneburit en hög belastning och påfrestning finns också känslor av mening och styrka i att få vara med och hjälpa till. Distansarbetet har fungerat bra, dock upplever man ergonomi och känslan av sammanhang som sämre än när man arbetar på arbetsplatsen.

Den årliga löneöversynen genomfördes i två omgångar, vilket innebar att löneöversyn genomfördes för läraravtalen under våren och betalades ut i april. I slutet av året blev löneavtalen för Kommunal, Vision och Ledarna klara och ny lön med struktursatsningar samt Kommunals "bonus" betalades ut i december.

För att få ett utgångsläge på fokusområdet attraktiv arbetsgivare och även se hur kommunen ligger i förhållande till andra kommuner, deltar kommunen i Nyckeltalsindex attraktiv arbetsgivare via Nyckeltalsinstitutet. Resultatet visar att kommunen har bra värden för lite övertid och lika chefskarriär, men behöver främst arbeta med kort- och långtidssjukfrånvaron samt öka andelen tillsvidareanställningar för att bli mer attraktiva. Medianlönen ligger något lägre än andra kommuner som deltar. Avgångar ligger lika med övriga kommuner det vill säga 11 procent under ett år, vilket är normalt i förhållande till antalet medarbetare.

Personalstruktur

Personalstruktur	2018	2019	2020
Totalt antal anställda (månadsavlönade)	1 048	1 015	984
Antal tillsvidareanställda	918	918	891
- vara kvinnor	786	787	759
- varav män	132	131	132
Antal visstidsanställda (månadsavlönade)	130	97	93
Årsarbetare	952,8	936,9	912,2
Nyrekryteringar, tillsvidareanställda	59	59	39
Avgångar, tillsvidareanställda	128	103	93
- varav pension	21	22	26
- varav arbetsbrist	8	1	6
- varav egen begäran	83	65	50

Under senaste året har antal anställda i Munkedals kommun minskat med 3 procent till att omfatta 984 anställda. Antalet tillsvidareanställda har minskat med 27 personer och antalet visstidsanställda har minskat med fyra personer jämfört med 2019. Timavlönad personal är inte medräknad. Personalstyrkan består av 85,2 procent kvinnor och 14,8 procent män.

Personalerlörlighet

Under 2020 har 93 personer avslutat sin anställning i Munkedals kommun. Personalomsättning har minskat från föregående år, då 103 personer avslutade sin anställning. 26 personer gick i pension, 50 personer sa upp sig på egen begäran och 6 personer avslutades på grund av arbetsbrist. Det har rekryterats 39 nya personer till kommunen. Siffrorna gäller endast tillsvidareanställda.

Tabellen nedan visar kommande pensionsavgångar förutsatt att arbetstagaren arbetar till 65 år.

Pensionsavgångar	2021	2022	2023
Kommunstyrelsens förvaltning	1	0	4
Samhällsbyggnadsförvaltningen	1	1	2
Barn- och utbildningsförvaltningen	3	9	8
Välfärdförvaltningen	5	6	7
Kultur- och fritidsförvaltningen	0	1	0
Totalt	10	17	21

Ålderstruktur

Månadsavlönade %	2018	2019	2020
-29 år	13	12	11
30-39 år	21	23	24
40-49 år	24	25	24
50-59 år	28	26	27
60- år	14	14	14
Medelålder tillsvidareanställda	46,2	45,8	46,1
Medelålder visstidsanställda (månadsavlönade)	38,6	38,6	36,8

Andelen anställda i åldersintervallet upp till och med 49 år har minskat med 1 procentenhet jämfört med föregående år. Andelen som är 50 år eller äldre har ökat med 1 procentenhet jämfört med föregående år. Siffrorna gäller månadsavlönade.

Medelåldern för tillsvidareanställda har ökat med 0,3 år till 46,1 år. Medelåldern för visstidsanställda har minskat med 1,8 år och är nu 36,8 år.

Sysselsättningsgrad

Sysselsättningsgrad %	2018	2019	2020
Andel heltidstjänster tillsvidare	65	69	71
Genomsnittlig sysselsättningsgrad	91,0	92,3	92,8
- för kvinnor	90,7	92,1	92,4
- för män	92,6	93,3	95,3

Den genomsnittliga sysselsättningsgraden för tillsvidareanställda är 92,8 procent. Sysselsättningsgraden för kvinnor är 92,4 procent och för männen 95,3 procent. Sysselsättningsgraden har höjts med 0,3 procentenheter för kvinnorna och med 2,0 procentenheter för männen jämfört med 2019. Bland de tillsvidareanställda arbetar 71 procent heltid vilket är en ökning med 2 procentenheter jämfört med 2019.

Sjukfrånvaro

Sjukfrånvaro %	2018	2019	2020
Frisknärvaro (0 sjukdagar)	32,6	33,3	27,0
Total sjukfrånvaro	7,16	7,48	9,65
- varav långtid >60 dagar	50,22	50,51	45,60
Kvinnor, total sjukfrånvaro	7,45	7,96	10,21
- varav långtid >60 dagar	49,98	52,85	46,38
Män, total sjukfrånvaro	5,84	5,28	7,02
- varav långtid >60 dagar	51,69	50,76	40,24
<29 år	8,91	8,13	11,10
30-49 år	6,95	6,69	9,10
>50 år	6,91	8,14	9,93
Övertid timmar	10 093	8 606	10 718
Övertid belopp tkr	3 258	2 822	3 750
Fyllnadstid timmar	24 621	21 071	17 767
Fyllnadstid belopp tkr	4 347	3 505	3 179

Sjukfrånvaron har ökat från 7.48 procent (2019) till 9,65 procent (2020). För kvinnor har den ökat med

2,25 procentenheter och för män har den ökat med 1,74 procentenheter.

Sett till kön följer sjukfrånvaron mönstret i övriga kommuner, det vill säga högre sjuktal för kvinnor än för män. Sjukfrånvaron är högst i åldersintervallet upp till och med 29 år och lägst i åldersgruppen 30-49 år.

Korttidssjukfrånvaro har dominerat under 2020 på grund av pandemin. Kommunen satsar på arbetsmiljöarbetet och arbetar aktivt för att sänka sjuktalen, enligt målet för arbetsmiljöpolicyn. Frisknärvaron, det vill säga 0 sjukdagar under året uppgår till 27 procent vilket är en minskning jämfört med föregående år.

Framtid

Arbetsmiljöarbetet med fokus på KF:s mål om sänkt sjukfrånvaro fortsätter, men pandemin har försvårat genomförandet av förebyggande insatser på gruppnivå, så HR-avdelningen kommer att undersöka alternativa och digitala lösningar tillsammans med företagshälsovården. HR-avdelningen kommer ihop med berörda förvaltningar att prova tjänsten sjuk- och frisknämälaren för en systematisk hantering av korttidsfrånvaron i tidigt skede. En ansökan kommer att göras under våren om medel för utbildningar och handledning för ett hållbart ledarskap i syfte att skapa förutsättningar för chefer och medarbetare att arbeta och må bra.

Pandemin har trots allt ökat användandet av digital teknik för många yrkeskategorier i kommunen och tillgången till digitala utbildningar har möjliggjort en ökad kompetensutveckling. Ökad grad av digitalisering inom HR-området fortsätter för att ge bättre service till verksamheterna och digitala utbildningar tas fram inom till exempel introduktion av nya chefer och medarbetare samt automatiserad avgångsenkät. Under året kommer digitala utbildningar genomföras till chefer och skyddsombud inom arbetsrätt, arbetsmiljö och samverkan. Digitala ledardagar blir fortsatt aktuellt för cheferna i organisationen.

HR-avdelningen har en samordnande roll och har tagit fram ett förslag till en kompetensstrategi och handlingsplan, som utgår ifrån SKR:s nio strategier för att öka den offentliga sektorns möjlighet att möta rekryteringsutmaningen. Kommunen behöver fortsatt arbeta målinriktat för att hitta lösningar och strategier för att rekrytera och behålla personal inom till exempel välfärden och skola.

EKONOMISK REDOVISNING

Redovisningsprinciper och redovisningsmodell

Årsredovisningen är upprättad i enlighet med lagen om kommunal bokföring och redovisning (2018:597) och rekommendationer från rådet för kommunal redovisning (RKR).

Kommunens årsredovisning innehåller en resultat- och balansräkning samt en kassaflödesrapport. Årsredovisningen innehåller även en koncernredovisning. Denna utgör en sammanställning av kommunens resultat- och balansräkningar och bokslut för de bolag kommunen har betydande inflytande i. För kommunens interna redovisning tillkommer även drift- och investeringsredovisning.

Övergripande principer

I den löpande redovisningen och vid upprättandet av årsredovisningen följs ett antal övergripande redovisningsprinciper vilka skapar ett normverk som styr innehållet i redovisningsrapporterna. Analysen av den finansiella ställningen och utvecklingen baseras på antagandet att dessa principer har följts. Principerna är följande:

- Principen om pågående verksamhet
- Objektivitetsprincipen
- Försiktighetsprincipen
- Matchningsprincipen
- Principen om öppenhet

Tillämpning av redovisningsprinciper

Årsredovisningen är upprättad i enlighet med den nya lagen om kommunal bokföring och redovisning (LKBR) och i allt väsentligt rekommendationer från rådet för kommunal redovisning (RKR). Kommunen har analyserat effekter på resultat- och balansräkning med anledning av den nya lagen och bedömer att inga väsentliga effekter uppkommer i ingångsbalans och jämförelsesiffror. Nedan följer en kort beskrivning av några väsentliga principer som påverkar bokslut och redovisning.

Anläggningstillgångar/avskrivningar

Materiella och immateriella anläggningstillgångar redovisas till anskaffningsvärdet minskat med avskrivningar. Har en anläggningstillgång på balansdagen ett lägre värde än det bokförda värdet skrivs tillgången ner till detta lägre värde om det kan antas att värdeminskningen är bestående.

Investeringar aktiveras som anläggningstillgång vid ett anskaffningsvärde på minst ett halvt prisbasbelopp och en beräknad livslängd på minst tre år. Avskrivningar beräknas på anskaffningsvärde minskat med investeringsinkomst under

nyttjandeperioden. På tillgångar i form av mark, konst och pågående arbeten görs emellertid inga avskrivningar. Investeringar aktiveras tertialvis. Munkedals kommun fördelar fastigheter samt gatu- och markanläggning på komponenter. Anläggningstillgångar med betydande komponenter fördelas med olika avskrivningstider 0-60 år. Utgifter för detaljplaner har aktiverats under perioden vilket avviker från RKR:s rekommendation.

Finansiella anläggningstillgångar redovisas till anskaffningsvärde. Har en finansiell anläggningstillgång på balansdagen ett lägre värde än det bokförda värdet skrivs tillgången ner till detta lägre värde om det kan antas att värdeminskningen är bestående.

Leasingavtal

Leasingavtal som är löper kortare än 3 år redovisas som hyresavtal (operationell leasing). Leasingavtal som överstiger tidsramen är leasing av bilar. Den redovisas som finansiell leasing och anläggningstillgång. Leasingavgiften kostnadsförs linjärt över leasingperioden.

Finansiella tillgångar och skulder

Långfristiga skulder som förfaller inom 12 månader men där syftet är att refinansiera dessa, redovisas som långfristig skuld enligt RKR 7. Redovisning av finansiella tillgångar och finansiella skulder. Lånekostnader belastar resultatet för den period de hänför sig till (Huvudmetoden). Förtidsinlösen av swappar kostnads- respektive intäktsförs direkt vid inlösentillfället.

Pensionsskuld

Pensionsskulden redovisas enligt blandmodellen. Pensionsåtaganden inklusive löneskatt som uppkommit före 1998 redovisas som ansvarsförbindelse. Pensionsåtaganden för de kommunala företagen har skett i de sammanställda räkenskaperna enligt de principer och regler som gäller för företagen.

Sammanställd redovisning

Den sammanställda redovisningen (koncernredovisningen) är upprättad enligt förvärvsmetoden med proportionell konsolidering. Det innebär att kommunens bokförda värden på aktier i dotterbolagen elimineras med dotterbolagens egna kapital vid förvärvstillfället. Vid förvärvet av Vadholmen Foss 2:81 m fl AB uppstod en elimineringsdifferens då köpeskillingen översteg bolagets egna kapital. Detta resulterade i en post om 5,6 mnkr som redovisas som övervärde i fastighet. Denna post skrivs av under en 5-årsperiod. Vidare innebär proportionell konsolidering att endast den ägda andelen av dotterbolagens tillgångs- och skuldposter respektive kostnads- och

intäktsposter har tagits med i koncernredovisningen. Interna poster av väsentlig betydelse har eliminerats. Dotterbolagens obeskattade reserver betraktas i koncernbalansräkningen som eget kapital. I koncernresultaträkningen har dotterbolagens bokslutsdispositioner återförts. Kommunens redovisningsprinciper gäller vid upprättande av koncernredovisningen, gällande uppskrivningar, värdering av finansiella instrument, finansiell leasing, avsättningar och nedskrivningar.

Intern redovisning

Kapitaltjänstkostnaden utgörs av avskrivningar och intern ränta. Avskrivningen beräknas på tillgångens ursprungliga anskaffningsvärde och är linjär, dvs. lika stora belopp varje år under nyttjandeperioden. Avskrivningstiden beräknas utifrån anläggningens nyttjandeperiod och påbörjas när investeringen tas i

bruk. Avskrivningstiderna ses över varje år. Internränta beräknas på tillgångens bokförda värden vid varje månads ingång. Räntesatsen för 2019 var 2,5 procent.

I samband med bokföring av lön kostnadsförs personalomkostnader (arbetsgivaravgifter, avtalsförsäkringar och intjänad pensionsrätt). Under år 2019 har kalkylerade personalomkostnadspålägg varit 39,5 procent.

Samhällsbyggnadsförvaltningen förvaltar kommunens fastigheter och svarar även för kommunens samlade kostverksamhet och städverksamhet. En fördelning av dessa kostnader till berörda enheter sker genom en interndeberingsmodell.



Vandring på Kynnefjäll, fotografering 2020

Resultaträkning

(Belopp i mnkr)	Not	Kommunkoncernen		Kommunen			
		Bokslut 2019	Bokslut 2020	Bokslut 2019	Bokslut 2020	Budget 2020	Avvikelse 2020
Verksamhetens intäkter	1	250,4	246,5	159,6	153,8		
Verksamhetens kostnader	2, 3	-855,0	-868,5	-789,5	-803,0		
Verksamhetens intäkter och kostnader		-604,6	-622,0	-629,9	-649,2	-659,0	9,8
Avskrivningar	4	-42,1	-43,6	-24,3	-24,4	-24,3	-0,1
Verksamhetens nettokostnader		-646,7	-665,6	-654,2	-673,6	-683,3	9,7
Skatteintäkter	5	485,6	481,5	485,6	-481,5	492,6	-11,1
Generella statsbidrag och utjämning	6	198,7	225,9	198,7	-225,9	205,1	20,8
Verksamhetens resultat		37,6	41,8	30,1	33,8	14,4	19,4
Finansiella intäkter	7	1,4	0,8	4,1	3,3	4,1	-0,8
Finansiella kostnader	8	-10,0	-12,6	-5,3	-8,1	-4,6	-3,5
Resultat efter finansiella poster		29,0	30,0	28,9	29,0	13,9	15,1
Extraordinära poster		0,0	0,0	0,0	0,0	0,0	0,0
Årets resultat		29,0	30,0	28,9	29,0	13,9	15,1

Kommunkoncernen

Koncernens resultat för 2020 uppgår till 30,0 mnkr, en förbättring med 1,0 mnkr jämfört med föregående år. Största delen av det positiva resultatet är hänförligt till Munkedals kommun. Samtliga företag i koncernen utom Vadholmen Foss redovisar positiva resultat. Av de kommunala företagen har Munkedals Bostäder AB, KHRF Grönskan och Rambo AB förbättrat resultatet från 2019.

Kommunen

Årets resultat för kommunen uppgår till 29,0 mnkr, en ökning med 0,1 mnkr från 2019. Resultatet innebär samtidigt en positiv budgetavvikelse med 15,1 mnkr. Föregående år ingick överskott från fastighetsförsäljning med 8,6 mnkr i resultatet jämfört med 2,6 mnkr 2020. Detta innebär att resultatet förbättrats avsevärt från 2019. Årets resultat, 29,0 mnkr, uppgår till 4,1 procent av skatte- och bidragsintäkter vilket är över resultatmålet för året som är 2,0 procent. Även kommunfullmäktiges inriktningsmål, med ett resultat på 2,0 procent under planperioden, är på god väg att uppfyllas då det genomsnittliga resultatet för de två första åren uppgår till 4,2 procent.

Intäkterna under året har minskat med 5,8 mnkr eller 3,6 procent jämfört med föregående år. Intäkter från fastighetsförsäljning har minskat med 6,0 mnkr. Statsbidrag, från Skolverket och Migrationsverket, har minskat med 6,2 mnkr. Ersättning från Försäkringskassan för personliga assistenter har minskat 2,7 mnkr. Kompensation för höga sjuklönekostnader och extra kostnader i samband med Covid-19 har erhållits från Försäkringskassan och Socialstyrelsen med 6,9 mnkr respektive 5,7 mnkr.

Kostnaderna under året har ökat med 13,5 mnkr eller 1,7 procent. Personalkostnaderna har ökat 7,8

mnkr vilket motsvarar 1,5 procent. Kostnaderna för månadslön inklusive sociala avgifter har ökat med 3,0 mnkr medan timlönekostnaderna har minskat med 1,6 mnkr. En anledning till att timlönerna minskat trots Covid-19 är att under sommaren anställdes sommarvikarier som visstidsanställda på tremånaders avtal och belastar därför posten månadslön i stället. Sjuklönekostnaderna har ökat 4,6 mnkr eller 59,2 procent vilket till största delen beror på Covid-19. Kompensation från Försäkringskassan för höga sjuklöner har erhållits med 6,9 mnkr. Pensionskostnaderna inklusive löneskatt har ökat 2,8 mnkr. Fastighetskostnaderna har minskat 1,1 mnkr främst genom lägre uppvärmningskostnader.

Verksamhetens nettokostnader har, exklusive effekt av fastighetsförsäljning, ökat med 1,9 procent från föregående år. Skatte- och bidragsintäkter har ökat med 3,4 procent. Skatteintäkterna har minskat med 4,1 mnkr medan generella statsbidrag och utjämning har ökat 27,2 mnkr. Negativa slutavräkningar för 2019 och 2020 års skatteintäkter kompenseras av extra statsbidrag för att dämpa effekterna av Covid-19-pandemin.

De finansiella intäkterna har minskat 0,8 mnkr vilket främst beror på lägre utdelning från Kommuninvest. Räntekostnaderna har ökat 2,8 mnkr jämfört med föregående år vilket beror på förtida inlösen av ränteswappar. Genomsnittsränta på aktuell upplåning har i och med detta sänkts från 2,5 till 0,2 procent.

Kassaflödesrapport

(Belopp i mnkr)	Not	Kommunkoncernen		Kommunen	
		Bokslut 2019	Bokslut 2020	Bokslut 2019	Bokslut 2020
Den löpande verksamheten					
Periodens resultat		29,0	30,0	28,9	29,0
Justering för ej likviditetspåverkande poster	9	29,5	39,8	12,4	20,3
<i>Medel från verksamheten före förändring av rörelsekapital</i>		58,5	69,8	41,3	49,3
Ökning/minskning förråd och varulager		-0,1	-0,2	-0,1	-0,2
Ökning/minskning exploateringsfastighet/mark		-8,8	-2,4	-8,8	-2,4
Ökning/minskning kortfristiga fordringar		-9,7	2,2	-7,4	-2,4
Ökning/minskning kortfristiga skulder		21,5	-7,0	17,0	0,1
Kassaflöde från den löpande verksamheten		61,4	62,4	42,0	44,4
Investeringsverksamheten					
Investering i immateriella anläggningstillgångar		-0,5	-0,6	-0,5	-0,7
Investering i materiella anläggningstillgångar		-81,0	-85,3	-46,9	-74,0
Försäljning av materiella anläggningstillgångar		15,8	0,6	15,2	0,6
Investering i finansiella anläggningstillgångar		0,0	0,0	0,0	0,0
Försäljning i finansiella anläggningstillgångar		0,0	0,0	0,0	0,0
Kassaflöde från investeringsverksamheten		-65,7	-85,3	-32,2	-74,1
Finansieringsverksamheten					
Nyupplåning		25,1	76,2	0,0	0,0
Amortering av lån		-12,6	-92,2	0,0	-80,0
Ökning/Minskning av långfristiga skulder		1,7	3,1	1,1	0,5
Minskning av långfristiga fordringar		0,6	1,6	0,6	77,8
Kassaflöde från finansieringsverksamheten		14,8	-11,3	1,7	-1,7
Årets kassaflöde		10,5	-34,2	11,5	-31,4

Kommunkoncernen

Koncernen visar under året ett negativt kassaflöde med 34,2 mnkr vilket innebär att likvida medel uppgick till 115,7 mnkr vid årets slut. Orsak till minskningen är framför allt den stora investeringsvolymen i kommunen.

Koncernens nettoutbetalningar i investeringsverksamheten uppgår till 85,9 mnkr. Investeringarna avser i huvudsak fastigheter i kommunen och Munkbo samt VA-anläggningar i Munkedal Vatten AB.

Nyupplåning i koncernen uppgår till 76,2 mnkr. Det är Munkedal Vatten AB som tagit upp ett lån hos Kommuninvest och återbetalat det koncerninterna lånet hos kommunen. Amortering av lån har skett med 92,2 mnkr varav kommunen 80,0 mnkr och Munkbo 10,0 mnkr. Finansieringsverksamheten i koncernen ger ett negativt kassaflöde med 11,3 mnkr.

Kommunen

Kommunens likvida medel har minskat 31,4 mnkr under 2020 och uppgick siste december till 103,5 mnkr. Minskningen beror på den stora investeringsvolymen som ligger betydligt över motsvarande period föregående år.

Kommunens resultat exklusive avskrivningar och andra ej likviditetspåverkande poster har genererat

ett flöde med inbetalningar på 49,3 mnkr. Ökad kapitalbindning i lager samt kortfristiga fordringar och skulder medför ett negativt kassaflöde med 4,9 mnkr.

Investeringsverksamheten har genererat nettoutbetalningar på 74,1 mnkr vilket täcks av överskott i den löpande verksamheten och genom att ta i anspråk likvida medel. Investeringar i materiella anläggningstillgångar har skett med 74,0 mnkr varav 59,4 mnkr avser investeringar i kommunens verksamhetsfastigheter.

Kommunens finansieringsverksamhet har genererat ett negativt kassaflöde med 1,7 mnkr. Munkedal Vatten har återbetalat sin skuld på 76,2 mnkr till kommunen vilket möjliggjort att kommunen kunnat amortera 80,0 mnkr av sin låneskuld utan större påverkan på de likvida medlen.

Balansräkning

Balansräkning (Belopp i mnkr)	Not	Kommunkoncernen		Kommunen	
		Bokslut 2019	Bokslut 2020	Bokslut 2019	Bokslut 2020
Tillgångar					
Anläggningstillgångar:					
Immateriella anläggningstillgångar	10	11,4	10,9	11,4	10,9
<i>Materiella anläggningstillgångar</i>					
Mark, byggnader och tekniska anläggningar	11	735,2	802,4	283,8	360,2
Pågående nyanläggningar	12	54,7	23,7	31,8	4,7
Maskiner och inventarier	13	45,0	52,3	26,0	28,1
Finansiella anläggningstillgångar	14	11,8	10,1	122,9	45,1
- varav reverslån Munkedal Vatten AB		-	-	76,2	0,0
Summa anläggningstillgångar		858,1	899,4	475,9	449,0
Omsättningstillgångar:					
Lager och exploatering	15	51,0	53,4	51,0	53,4
Fordringar	16	63,8	61,9	53,7	56,3
Kassa och bank	17	149,9	115,7	134,8	103,5
Summa omsättningstillgångar		264,7	231,0	239,5	213,2
Summa tillgångar		1 122,8	1 130,4	715,4	662,2
Eget kapital, avsättningar och skulder					
Eget kapital	18	340,3	370,3	322,3	351,3
- varav periodens resultat		29,0	30,0	28,9	29,0
Avsättningar					
Avsättning för pensioner	19	12,0	10,5	12,0	10,5
Övriga avsättningar	20	3,7	3,9	0,0	0,0
Summa avsättningar		15,7	14,4	12,0	10,5
Skulder:					
Långfristiga lån	21	462,3	372,3	193,0	112,0
Övriga långfristiga skulder	22	33,9	36,7	9,2	9,3
Kortfristiga skulder	23	270,6	336,7	178,9	179,1
Summa skulder		766,8	745,7	381,1	300,4
Summa eget kapital, avsättningar och skulder		1 122,8	1 130,4	715,4	662,2
Ansvarförbindelser	24				
Pensionsförpliktelser före 1998		205,9	199,6	205,9	199,6
Borgensåtagande		0,2	0,2	360,9	424,5
Ställda panter och övriga ansvarförbindelser		37,0	33,9	0,0	0,0

Kommunkoncernen

Koncernens balansomslutning har ökat 7,6 mnkr under året. Anläggningstillgångarna har ökat 41,3 mnkr medan omsättningstillgångarna, framför allt likvida medel, minskat 33,7 mnkr. Koncernens likviditet uppgick vid årsskiftet till 52,7 procent, en minskning från föregående boksluts 85,3 procent. Förändringen beror på minskning av likvida medel men framför allt på grund av att 92,5 mnkr av den långfristiga skulden flyttats till kortfristiga skulder. Däremot har koncernens soliditet, tack vare det positiva resultatet, ökat med 2,5 procentenheter och uppgick vid årets slut till 32,8 procent.

Kommunen

Kommunens balansomslutning har minskat 53,2 mnkr från föregående bokslut. Minskningen beror i första hand på att kommunen amorterat 80,0 mnkr av låneskulden.

Den stora investeringsvolymen har, efter avdrag för avskrivningar, ökat de materiella anläggningstillgångarna med 51,4 mnkr. De finansiella anläggningstillgångarna har minskat 77,8 mnkr genom att Munkedal Vatten löst sitt lån hos kommunen.

Omsättningstillgångarna har minskat 26,3 mnkr främst beroende på att likvida medel minskat med 31,3 mnkr. Detta har påverkat kommunens

likviditet som vid årsskiftet uppgick till 89,2 procent, en minskning från föregående boksluts 105,4 procent.

Det egna kapitalet ökar tack vare årets resultat på 29,0 mnkr med 9,0 procent från föregående år. Inom det egna kapitalet ingår en resultatutjämningsreserv på 10,0 mnkr. Det positiva resultatet tillsammans med den minskade balansomslutningen innebär att soliditeten förstärks avsevärt från 45,1 procent 2019 till 53,1 procent 2020. Inklusiva alla pensionsåtaganden är kommunens soliditet 22,9 procent vilket är en förbättring med 6,6 procentenheter jämfört med 2019.

Munkedals kommuns avsättningar består av en pensionskund som är intjänad efter 1998. Avsättningen har minskat 1,5 mnkr från 2019. Pensionskund som är intjänad innan 1998 redovisas som ansvarsförbindelse utanför balansräkningen.

De långfristiga skulderna har genom ovan nämnda amortering minskat 81,0 mnkr. Återstående reverslån på 104,7 mnkr har en genomsnittlig bindningstid på 1,58 år. Samtliga lån som kommunen har är tagna i Kommuninvest Sverige AB. De kortfristiga skulderna inom kommunen är i stort sett oförändrade från föregående år.

Ansvarsförbindelsen för pensioner intjänade före 1998 har genom pensionsutbetalningar minskat 6,3 mnkr från föregående år och uppgick vid årets slut till 199,6 mnkr inklusive löneskatt.

Munkedals kommuns borgensåtagande har ökat 63,6 mnkr från föregående år. Ökningen beror på utökad borgen till Munkedal Vatten AB som löst in sitt lån hos kommunen och i stället lånat externt mot kommunal borgen.



Filminspelning Utvandrarerna, vid Kärnsjön i Munkedals kommun hösten 2020. Mia Uddgren och Rickard Johansson ingår i produktionsteamet kring filminspelningen.

Noter

Not 1 Verksamhetens intäkter

Belopp i mnkr	Koncernen		Kommunen	
	2019	2020	2019	2020
Försäljningsintäkter	21,3	49,4	7,9	7,2
Taxor och avgifter	59,4	32,6	15,5	15,9
Hyror och arrenden	52,6	52,3	14,2	13,5
Bidrag	85,1	86,5	84,8	85,8
Försäljning verksamhet/ entreprenader	18,4	17,6	25,8	25,0
Övriga försäljningsintäkter	3,8	5,8	3,8	5,3
Reavinst vid försäljning av anläggningstillgångar	8,5	1,1	8,0	1,1
Övriga intäkter	1,3	1,2	0,0	0,0
Summa	250,4	246,5	159,6	153,8

Not 2 Verksamhetens kostnader

Belopp i mnkr	Koncernen		Kommunen	
	2019	2020	2019	2020
Bidrag och transfereringar	-23,7	-26,6	-23,7	-26,6
Entreprenader och köp av verksamhet	-116,8	-117,6	-106,5	-106,5
Personalkostnader	-420,2	-430,1	-411,2	-418,8
Sociala avgifter	-128,9	-129,6	-125,7	-126,3
Lokal- och markhyror	-11,2	-8,1	-11,9	-11,8
Bränsle, energi och vatten	-20,2	-17,8	-14,4	-12,0
Diverse främmande tjänster	-26,8	-27,5	-24,6	-27,4
Reaförlust vid försäljning av anläggningstillgångar	-0,2	0,0	-0,2	0,0
Bolagsskatt	-0,3	-0,4		
Övriga kostnader	-107,3	-110,8	-71,3	-73,6
Summa	-855,0	-868,5	-789,5	-803,0

Not 3 Kostnader för räkenskapsrevision

Belopp i mnkr	Koncernen		Kommunen	
	2019	2020	2019	2020
Räkenskapsrevision			-0,1	-0,1
Summa			-0,1	-0,1

Not 4 Avskrivningar

Belopp i mnkr	Koncernen		Kommunen	
	2019	2020	2019	2020
Planenliga avskrivningar	-41,0	-42,1	-24,3	-24,4
Nedskrivningar	0,0	-0,4	0,0	0,0
Avskrivningar på övervärde i fastighet	-1,1	-1,1	0,0	0,0
Summa	-42,1	-43,6	-24,3	-24,4

Not 5 Skatteintäkter

Belopp i mnkr	Koncernen		Kommunen	
	2019	2020	2019	2020
Preliminär kommunalskatt			489,9	491,6
Prognos slutavräkning innevarande år			-4,5	-7,5
Korrigerig slutavräkning föregående år			0,2	-2,6
Summa			485,6	481,5

Not 6 Generella statsbidrag, utjämning och fastighetsskatt

Belopp i mnkr	Koncernen		Kommunen	
	2019	2020	2019	2020
Fastighetsavgift			23,9	24,5
Inkomstutjämning			137,0	143,3
Kostnadsutjämning			22,0	22,7
Regleringsbidrag			7,3	10,8
Strukturbidrag			0,0	0,0
Generella bidrag från staten			7,0	23,8
Utjämningsbidrag LSS			1,5	0,8
Summa			198,7	225,9

Not 7 Finansiella intäkter

Belopp i mnkr	Koncernen		Kommunen	
	2019	2020	2019	2020
Ränteintäkter	0,2	0,2	2,1	1,9
Övriga finansiella intäkter	1,2	0,6	2,0	1,4
Summa	1,4	0,8	4,1	3,3

Not 8 Finansiella kostnader

Belopp i mnkr	Koncernen		Kommunen	
	2019	2020	2019	2020
Räntor på anläggningslån	-9,4	-12,2	-4,8	-7,7
Övriga finansiella kostnader	-0,6	-0,4	-0,5	-0,4
Summa	-10,0	-12,6	-5,3	-8,1

Not 9 Ej likviditetspåverkande poster

Belopp i mnkr	Koncernen		Kommunen	
	2019	2020	2019	2020
Justering av- och nedskrivningar	42,2	43,6	24,3	24,4
Justering för avsättningar	-1,9	-1,3	-1,6	-1,5
Reavinster	-8,3	-0,2	-7,8	-0,2
Reaförluster	0,0	0,4	0,0	0,4
Övriga justeringar	-2,5	-2,7	-2,5	-2,8
Summa	29,5	39,8	12,4	20,3

Not 10 Immateriella anläggningstillgångar

Belopp i mnkr	Koncernen		Kommunen	
	2019	2020	2019	2020
Ingående anskaffningsvärde	17,3	17,8	17,3	17,8
Investeringar	1,2	0,7	1,2	0,7
Försäljning (utrangering)	-0,7		-0,7	
Omklassificeringar		0,2		0,2
Utgående anskaffningsvärde	17,8	18,7	17,8	18,7
Ingående avskrivningar	-5,8	-6,4	-5,8	-6,4
Försäljning (utrangering)	0,5		0,5	
Omklassificeringar		-0,3		-0,3
Årets av- och nedskrivningar	-1,1	-1,1	-1,1	-1,1
Utgående avskrivningar	-6,4	-7,8	-6,4	-7,8
Utgående bokfört värde	11,4	10,9	11,4	10,9

Not 11 Mark, byggnader och tekniska anläggningar	Koncernen		Kommunen	
	Belopp i mnkr			
	2019	2020	2019	2020
Ingående anskaffningsvärde	1169,7	1190,1	530,2	528,4
Investeringar	14,5	63,0	13,2	61,9
Försäljning (utrangering)	-23,4	-1,3	-23,2	-0,8
Omklassificeringar	29,3	58,0	8,2	52,7
Utgående anskaffningsvärde	1190,1	1309,8	528,4	642,2
Ingående avskrivningar	-441,8	-456,0	244,0	244,6
Försäljning (utrangering)	16,1	0,1	16,0	0,0
Omklassificeringar	-0,2	-21,2	-0,2	-21,1
Årets avskrivningar	-30,1	-30,3	-16,4	-16,3
Utgående avskrivningar	-456,0	-507,4	244,6	282,0
Övervärde i fastighet	1,1	0,0	0,0	0,0
Utgående bokfört värde	735,2	802,4	283,8	360,2

Not 12 Pågående nyanläggningar	Koncernen		Kommunen	
	Belopp i mnkr			
	2019	2020	2019	2020
Ingående anskaffningsvärde	30,1	54,9	11,6	32,0
Investeringar	53,9	12,1	28,4	4,4
Överfört till byggnader och tekniska anläggningar	-29,1	-43,3	-8,0	-31,7
Utgående anskaffningsvärde	54,9	23,7	32,0	4,7
Ingående avskrivningar	-0,1	-0,1	-0,1	-0,1
Överfört till byggnader och tekniska anläggningar	0,0	0,1	0,0	0,1
Årets avskrivning	-0,1	0,0	-0,1	0,0
Utgående avskrivningar	-0,2	0,0	-0,2	0,0
Utgående bokfört värde	54,7	23,7	31,8	4,7

Not 13 Maskiner och inventarier	Koncernen		Kommunen	
	Belopp i mnkr			
	2019	2020	2019	2020
Ingående anskaffningsvärde	142,2	153,4	96,7	102,0
Investeringar	16,4	11,8	9,2	9,3
Försäljning (utrangering)	-5,2	-32,6	-3,9	-32,5
Omklassificeringar	0,0	6,7	0,0	0,4
Utgående anskaffningsvärde	153,4	139,3	102,0	79,2
Ingående avskrivningar	103,1	108,4	-72,4	-76,0
Försäljning (utrangering)	4,5	32,3	3,2	32,2
Omklassificeringar	0,0	-0,4	0,0	-0,4
Årets avskrivningar	-9,8	-10,5	-6,8	-6,9
Utgående avskrivningar	108,4	-87,0	-76,0	-51,1
Utgående bokfört värde	45,0	52,3	26,0	28,1

Not 14 Finansiella anläggningstillgångar	Koncernen		Kommunen	
	Belopp i mnkr			
	2019	2020	2019	2020
Aktier				
Aktier Munkbo AB	0,0	0,0	1,8	1,8
Aktier Dingle Industrilokaler AB	0,0	0,0	7,8	7,8
Aktier RAMBO AB	0,0	0,0	17,2	17,2
Aktier Munkedal Vatten AB	0,0	0,0	2,5	2,5
Aktier Vadholmen Foss 2:81 mfl AB	0,0	0,0	6,0	6,0
Övriga aktier	0,5	0,5	0,2	0,2
Summa aktier	0,5	0,5	35,5	35,5
Andelar				
Kommuninvest	6,0	6,0	6,0	6,0
Riksbyggens Kooperativa Hyresrättsförening Sörbygården och Dinglegården ek.för	0,0	0,0	0,1	0,1
Övriga andelar	0,0	0,0	0,0	0,0
Summa andelar	6,0	6,0	6,1	6,1
Övrigt				
Anslagstäckta lånefordringar	3,5	3,4	3,5	3,4
Förlagslån Kommuninvest	1,5	0,0	1,5	0,0
Reverslån Munkedals Vatten AB	0,0	0,0	76,2	0,0
Bostadsrätter	0,1	0,1	0,1	0,1
Övrigt	0,2	0,1	0,0	0,0
Summa övrigt	5,3	3,6	81,3	3,5
Summa finansiella anläggningstillgångar	11,8	10,1	122,9	45,1

Not 15 Exploateringsfastigheter/mark	Koncernen		Kommunen	
	Belopp i mnkr			
	2019	2020	2019	2020
Ingående bokfört värde	42,2	51,0	42,2	51,0
Utgifter	10,6	6,6	10,6	6,6
Inkomster	-1,8	-3,7	-1,8	-3,7
Omklassificeringar	0,0	-0,5	0,0	-0,5
Summa	51,0	53,4	51,0	53,4

Not 16 Kortfristiga fordringar	Koncernen		Kommunen	
	Belopp i mnkr			
	2019	2020	2019	2020
Förråd	0,8	1,0	0,7	0,9
Föret. kostn./Uppl. int.	19,7	17,6	16,4	14,4
Kundfordringar	11,8	9,7	4,6	3,4
Statsbidragsfordringar	3,0	7,7	3,0	7,7
Övriga kortfristiga fordringar	28,5	25,9	29,0	29,9
Summa	63,8	61,9	53,7	56,3

Statsbidragsfordringar består till stor del av fordringar mot Migrationsverket 4,4 (f år 2,6) mnkr. I posten Övriga kortfristiga fordringar ingår Kommunal fastighetsavgift med 20,0 (f år 19,1) mnkr.

Not 17 Kassa och bank				
Belopp i mnkr	Koncernen		Kommunen	
	2019	2020	2019	2020
Kassa	0,0	0,0	0,0	0,0
Bank	149,9	115,7	134,8	103,5
- varav Munkedals Bostäder AB del i koncernkontot	22,2	20,2	22,2	20,2
- varav Vadholmen Foss 2:81 mfl AB del i koncernkontot	0,9	0,1	0,9	0,1
- varav Munkedal Vattens AB del i koncernkonto	11,9	11,1	11,9	11,1
Summa	149,9	115,7	134,8	103,5

Kommunen har en checkkredit på 15 mnkr som ej var utnyttjad vid bokslutstillfället.

Not 18 Eget kapital				
Belopp i mnkr	Koncernen		Kommunen	
	2019	2020	2019	2020
Ingående eget kapital	311,3	340,3	293,4	322,3
- varav resultatutjämningsreserv			10,0	10,0
Årets resultat	29,0	30,0	28,9	29,0
Utgående eget kapital	340,3	370,3	322,3	351,3

Not 19 Avsättning				
Belopp i mnkr	Koncernen		Kommunen	
	2019	2020	2019	2020
Pensioner				
Ingående ålderspensionsskuld inkl. löneskatt	11,2	9,6	11,2	9,6
Pensionsutbetalning	-0,6	-0,6	-0,6	-0,6
Nyintjänad pension	-1,3	-0,6	-1,3	-0,6
Ränte- och basbeloppsuppräknig	0,2	0,2	0,2	0,2
Förändring löneskatt	-0,3	-0,2	-0,3	-0,2
Förändring diskonteringsränta	0,0	0,0	0,0	0,0
Övrigt	0,4	0,0	0,4	0,0
Utgående avsättning pensioner	9,6	8,4	9,6	8,4
Pensionsavsättning för troendevalda	2,4	2,1	2,4	2,1
Summa pensioner	12,0	10,5	12,0	10,5
Spec. Avsatt till pensioner				
Särskild avtals/ålderspension			4,9	4,3
Förmånsbestämd/kompl pension			0,0	0,0
Ålderspension			1,5	1,4
Pension för efterlevande			1,4	1,1
Löneskatt			1,8	1,6
Summa			9,6	8,4
Antal visstidsförordnande				
Förtroendevalda	1	1	1	1
Tjänstemän	0	0	0	0

Not 20 Övriga avsättningar				
Belopp i mnkr	Koncernen		Kommunen	
	2019	2020	2019	2020
Uppskjuten skatt	2,6	2,8	0,0	0,0
Avsättning WWR-slam på Sivik (Rambo)	1,1	1,1	0,0	0,0
Summa	3,7	3,9	0,0	0,0

Not 21 Långfristiga lån				
Belopp i mnkr	Koncernen		Kommunen	
	2019	2020	2019	2020
Ingående låneskuld	534,8	549,5	191,3	192,9
Nyupplåning under året	25,1	76,2	0,0	0,0
Årets amortering	-12,1	-92,2	0,0	-80,0
Ökning långfristig leasingskuld	1,7	0,0	1,7	0,0
Amortering långfristig leasingskuld	0,0	-0,9	0,0	-0,9
Delsumma	549,5	532,6	193,0	112,0
Varav kort del av långfristig skuld	-67,2	-160,3	0,0	0,0
Summa	482,3	372,3	193,0	112,0

Kredirgivare				
Kommuninvest	499,4	484,5	184,7	104,7
Swedbank	41,8	39,2	0,0	0,0
SEB		1,6		
Nordea, finansiell leasing Handelsbanken, finansiell leasing	7,1	6,8	7,1	6,8
	1,2	0,5	1,2	0,5
Summa	549,5	532,6	193,0	112,0

Kapitalbindningstid				
0 - 12 månader	178,0	260,0	84,7	
1 år - 5 år	324,1	228,8	100,0	104,7
5 år och mer	39,2	36,5	0,0	
Summa	541,3	525,3	184,7	104,7

Derivat				
Säkrad låneskuld	300,0	140,0	160,0	0,0
Marknadsvärde swapkontrakt	-13,1	-5,6	-6,3	0,0
Genomsnittlig effektiv ränta lån och swap			2,53%	2,50%
Genomsnittlig räntebindningstid lån och swap			1,53 år	1,58 år
Genomsnittlig kapitalbindningstid lån och swap			1,40 år	1,58 år

Not 21 Leasing				
Belopp i mnkr	Koncernen		Kommunen	
	2019	2020	2019	2020
Finansiella leasingavtal				
Totala minimileaseavgifter	5,9	4,8	5,9	4,8
Finansiell och operationell leasing				
Minimileaseavgifter förfaller				
- Inom 1 år	5,5	6,1	4,6	5,4
- senare än 1 år men inom 5 år	8,9	7,8	6,5	5,7
- senare än 5 år	0,5	0,4	0,0	0,0
Summa	14,9	14,3	11,1	11,1

Not 22 Övriga långfristiga skulder				
Belopp i mnkr	Koncernen		Kommunen	
	2019	2020	2019	2020
Investeringsbidrag	7,5	8,2	7,5	8,2
Periodiserade anslutningsavgifter VA	19,6	20,8		
VA-fond	5,1	6,6		
Övrig långfristig skuld	1,7	1,1	1,7	1,1
Summa	33,9	36,7	9,2	9,3

Investeringsbidrag och anslutningsavgifter periodiseras linjärt under samma nyttjandeperiod som motsvarande tillgång har.

Not 23 Kortfristiga skulder				
Belopp i mnkr	Koncernen		Kommunen	
	2019	2020	2019	2020
Leverantörsskuld	35,5	22,3	26,9	18,4
Personalens källskatt	8,3	9,6	8,1	9,4
Upplupna löner och semesterlöneskuld	49,6	52,9	48,7	52,1
Upplupna kostnader och förutbetalda intäkter	53,3	61,4	41,5	52,3
Moms och punktskatt	0,3	0,4	0,3	0,3
Kortfristig skuld till kreditinstitut	67,3	160,4	0,0	0,0
Övriga kortfristiga skulder	36,3	29,7	53,4	46,6
- varav övrig kortfristig skuld	36,3	29,9	18,3	15,1
- varav dotterbolagens del av koncernkonto			35,1	31,5
Summa	250,6	336,7	178,9	179,1

Not 24 Ansvarförbindelser				
Belopp i mnkr	Koncernen		Kommunen	
	2019	2020	2019	2020
Pensionsförpliktelser				
Ingående ansvarförbindelse	209,5	205,9	209,5	205,9
Pensionsutbetalningar	-8,7	-9,2	-8,7	-9,2
Nyintjänad pension	-1,3	0,3	-1,3	0,3
Ränte- och basbeloppsuppräknig	5,1	4,9	5,1	4,9
Förändring löneskatt	-0,7	-1,2	-0,7	-1,2
Förändring diskonteringsränta	0,0		0,0	
Övrigt	2,0	-1,1	2,0	-1,1
Summa	205,9	199,6	205,9	199,6
Del av förpliktelse tryggad genom försäkring			0,0	0,0
Borgensåtagande				
Munkedals Bostäder AB			280,0	270,0
Munkedal Vatten AB			26,0	102,2
Rambo AB			15,8	13,8
Dingle Industrilokaler AB			6,0	6,0
KHRF Sörbygården och Dinglegården			32,9	32,3
Summa			360,7	424,3
Föreningar i kommunen	0,2	0,2	0,2	0,2
Summa	0,2	0,2	360,9	424,5
Övriga ansvarförbindelser				
Panter ställda för egna skulder	33,9	33,9		
Företagsinteckningar	0,0	0,0		

Solidarisk borgen i Kommuninvest

Munkedals kommun har i september 1994 ingått en solidarisk borgen såsom för egen skuld för Kommuninvest i Sverige AB:s samtliga nuvarande och framtida förpliktelser. Samtliga 292 kommuner och regioner som per 2020-12-31 var medlemmar i Kommuninvest ekonomisk förening har ingått likalydande borgensförbindelser. Mellan samtliga medlemmar i Kommuninvest ekonomisk förening har ingåtts ett regressavtal som reglerar fördelningen av ansvaret mellan medlemskommunerna vid ett eventuellt ianspråktagande av ovan nämnd borgensförbindelse. Enligt regressavtalet ska ansvaret fördelas dels i förhållande till storleken på de medel som respektive medlemskommun lånat av Kommuninvest i Sverige AB, dels i förhållande till storleken på medlemskommunernas respektive insatskapital i Kommuninvest ekonomisk förening. Vid en uppskattning av den finansiella effekten av Munkedals kommuns ansvar enligt ovan nämnd borgensförbindelse, kan noteras att per 2020-12-31 uppgick Kommuninvest i Sverige AB:s totala förpliktelser till 501 229,8 mnkr och totala tillgångar till 525 483,4 mnkr. Kommunens andel av de totala förpliktelseerna uppgick till 560,9 mnkr och andelen av de totala tillgångarna uppgick till 589,9 mnkr.

Not 25 Årets koncerninterna mellanhavanden						
Belopp i mnkr	Försäljning		Finansiella poster		Fordringar, skulder	
	Säljare	Köpare	Mottagare	Betalare	Fordran	Skuld
Munkedals kommun	9,4	12,2	2,7	0,0	3,2	32,1
Munkedals Bostäder AB 100 %	2,5	10,8	0,0	0,7	20,2	2,2
Munkedal Vatten AB 100 %	6,1	1,6	0,0	1,9	11,8	1,0
Dingle industrilokaler AB 51 %	0,0	0,0	0,0	0,0	0,0	0,0
Rambo AB 25 %	3,9	2,4	0,0	0,0	0,5	0,3
KHRF Sörbygården och Dinglegården 20%	5,7	0,6	0,0	0,1	0,0	0,1
Vadholmen Foss 2:81 mfl AB 100%	0,0	0,0	0,0	0,0	0,0	0,0
Summa	27,6	27,6	2,7	2,7	35,7	35,7

Investeringsredovisning

Investeringsredovisning (mnkr)	Bokslut	Budget	Återstår
Kommunstyrelsen	1,1	2,1	1,0
Datasystem och digitala verktyg	1,0	2,2	1,2
Inventarier	0,1	0,0	-0,1
Samhällsbyggnadsnämnden	72,7	123,5	50,8
Mark och exploatering	6,0	17,1	11,1
- varav Vadholmen	4,4	6,5	2,1
Gator och vägar	8,2	12,5	4,2
Parker och badplatser	0,7	2,7	2,0
Barnomsorgsfastigheter	5,2	11,6	6,5
Skolfastigheter	30,9	50,7	19,9
- varav Centrumskolan Dingle	12,2	12,1	-0,1
- varav Hällevadsholms skola	16,0	16,0	0,0
- varav Hedekas skola	0,9	11,0	10,1
Utvecklingscentrum Munkedal	8,9	7,6	-1,3
Äldreomsorgsfastigheter	1,2	1,0	-0,2
Äldreomsorgsfastigheter, investeringsbidrag	-1,0	0,0	1,0
Övriga fastigheter	11,4	18,7	7,3
Maskiner och inventarier	1,2	1,6	0,4
Barn- och utbildningsnämnden	3,5	6,3	2,8
Inventarier Centrumskola	1,4	1,5	0,1
Inventarier Hällevadsholms skola	0,5	1,5	1,0
Maskiner och inventarier övrigt	1,6	3,3	1,7
Välfärdsnämnden	1,4	3,5	2,1
Inventarier	1,4	3,5	2,1
Kultur- och fritidsnämnden	0,7	0,8	0,1
Konst	0,3	0,3	0,0
Inventarier	0,4	0,5	0,1
Summa investeringar	79,4	136,2	56,8
Varav nyinvesteringar	9,6	33,5	23,9
Varav reinvesteringar	69,8	102,7	32,9

Årsbudgeten 2020 för investeringar är 136,2 mnkr inkluderat resultatöverföring från 2019. De totala investeringsutgifterna för året uppgår till 79,4 mnkr, varav 9,6 mnkr avser nyinvesteringar och 69,8 mnkr reinvesteringar. Kommunfullmäktiges resultatmål 2020 för investeringar är att reinvesteringar ska ha en självfinansieringsgrad på 74 procent. Självfinansieringsgraden för investeringar uppgår till 77 procent vilket innebär att resultatmålet 2020 är uppfyllt.

Kommunstyrelsen

Årets investeringar avser i första hand datasystem och digitala verktyg. Kommunstyrelsen föreslår att det anslag som inte nyttjats under 2020, 1,0 mnkr, överförs till investeringsbudgeten 2021.

Samhällsbyggnadsnämnden

Nämnden svarar för större delen av kommunens investeringar. Inom *mark och exploatering* har det förutom Vadholmen bland annat investerats i detaljplaner för nya exploateringsområden. Investeringar inom *gator och vägar* avser i första hand beläggningsarbeten men det har även installerats antal laddstolpar för elbilar. Planerat underhåll av Önnebacka förskola utgör största investering inom *barnomsorgsfastigheter*. Bland *övriga fastigheter* märks underhåll av Pipfabriken och gamla kommunförrådet samt projektering av ny bollhall vid Kungsmarksskolan. *Maskiner och inventarier* avser fordon inom park och skog samt utrustning inom kostverksamheten. Av det totala överskottet på 50,8 mnkr föreslår nämnden att 9,9 mnkr förs över till 2021.

Barn- och utbildningsnämnden

Bland övriga *maskiner och inventarier* återfinns maskinell utrustning till Kunskapens hus. Nämnden föreslår att 2,7 mnkr av årets överskott förs över till investeringsbudgeten 2021.

Välfärdsnämnden

Investeringarna avser larm, arbetstekniska hjälpmedel samt övriga inventarier. Nämnden föreslår att hela överskottet, 2,1 mnkr förs över till investeringsbudgeten 2021.

Kultur- och fritidsnämnden

Investering i konst avser bland annat konstnärlig utsmyckning av Centrumskolans fasad. Nämnden föreslår att hela överskottet, 0,1 mnkr förs över till investeringsbudgeten 2021.

Driftredovisning

Driftredovisning (Belopp i mnkr)	Netto 2019	Intäkt 2020	Kostnad 2020	Netto 2020	Budget 2020	Avvikelse 2020
Nämnd						
Kommunfullmäktige	-1,6	0,0	-1,4	-1,4	-1,2	-0,2
Valnämnd och Jävsnämnd	-0,1	0,0	0,0	0,0	-0,0	0,0
Överförmyndare	-1,0	0,0	-1,0	-1,0	-1,1	0,1
Revision	-0,8	0,1	-1,0	-1,0	-0,9	-0,1
Kommunstyrelsen	-53,6	20,6	-73,2	-52,6	-54,4	1,7
Samhällsbyggnadsnämnden	-28,2	108,1	-141,0	-32,9	-33,2	0,3
Barn- och utbildningsnämnden	-275,8	56,3	-344,3	-288,0	-285,6	-2,4
Välfnämnden	-283,3	58,9	-334,1	-275,2	-277,3	2,1
Kultur- och fritidsnämnden	-14,7	1,7	-17,8	-16,1	-16,4	0,3
Summa nämndverksamhet	-659,1	245,6	-913,9	-668,2	-670,2	1,9
Pensioner inkl. löneskatt	-43,1	0,0	-46,2	-46,2	-42,5	-3,7
Exploatering/fastighetsförsäljning	8,3	5,6	-3,0	2,6	0,0	2,6
Förvaltningsgemensamt	0,2	0,7	-3,2	-2,5	-9,5	7,0
Eliminering interna poster	39,4	-97,4	138,1	40,7	38,8	1,9
Verksamhetens nettokostnader	-654,3	154,5	-828,1	-673,6	-683,3	9,7
Skatteintäkter	485,6	481,5		481,5	492,6	-11,1
Generella statsbidrag	7,0	23,8		23,8	4,2	19,6
Kommunal utjämning och fastighetsavgift	191,7	202,2		202,2	200,9	1,2
Verksamhetens resultat	30,0	861,9	-828,1	33,8	14,4	19,4
Finansiella intäkter	4,1	3,3		3,3	4,2	-0,9
Finansiella kostnader	-5,2		-8,1	-8,1	-4,6	-3,4
Resultat efter finansiella poster	28,9	865,2	-836,2	29,0	13,9	15,1
Årets resultat	28,9	865,2	-836,2	29,0	13,9	15,1

Årets resultat för Munkedals kommun är 29,0 mnkr vilket är 15,1 mnkr bättre än det budgeterade resultatet på 13,9 mnkr.

Nämnderna

Nämndverksamheten redovisar ett överskott gentemot tilldelade budgetramar med 1,9 mnkr. I jämförelse med föregående år då nämnderna redovisade ett underskott med 15,7 mnkr är det en avsevärd förbättring. Under året har stor osäkerhet rått om vilka effekter den pågående pandemin skulle få på nämndernas ekonomi. Bidrag från Socialstyrelsen och Försäkringskassan har gjort att nämnderna i bokslutet redovisar betydligt bättre resultat än vad som prognosticerats under året. En utförligare analys av nämndernas ekonomi redovisas nedan under; *Driftredovisning per nämnd*.

Finansförvaltningen

Gemensamma verksamhetskostnader

Gemensamma intäkter och kostnader visar ett överskott på 7,0 mnkr mot budget. Av fullmäktiges förfogandepost och ej fördelat utrymme återstår 4,7 mnkr. Av utrymmet för ökade kapitalkostnader återstår 2,0 mnkr ej tas i anspråk. Övriga poster visar ett överskott på 0,3 mnkr.

Skatteintäkter och generella statsbidrag

Slutavräkningen för 2019 års skatteintäkter visar en negativ avvikelse med 2,6 mnkr. Skatteintäkterna 2020 redovisar ett underskott mot budget med 8,5 mnkr. Orsaken till detta är den pågående Covid-19-pandemin som påverkar skatteunderlaget. För att hjälpa kommunerna i det besvärliga läge som uppstått har regering och riksdag beslutat om en rad åtgärder. Sammantaget innebär detta att Munkedals kommun erhållit extra generella statsbidrag (utöver de riktade bidragen från Socialstyrelsen och Försäkringskassan) i storleksordningen 19,8 mnkr för 2020. Detta innebär att generella statsbidrag och utjämningsbidrag totalt redovisar ett överskott på 20,8 mnkr för 2020.

Finansiella intäkter och kostnader

Finansiella intäkter redovisar ett underskott på 0,7 mnkr jämfört med budget vilket beror dels på lägre utdelning från Kommuninvest än budgeterat dels på att Munkedal Vatten återbetalat sitt lån till kommunen. De finansiella kostnaderna visar en negativ budgetavvikelse på 3,5 mnkr vilket främst beror på förtida inlösen av ränteswappar.

Driftredovisning per nämnd

Kommunstyrelsen

Resultaträkning Belopp i mnkr	Bokslut 2019	Bokslut 2020
Intäkter	23,1	20,6
Kostnader	-76,7	-73,2
Nettokostnad	-53,6	-53,6
Kommunbidrag	54,2	54,3
Årets resultat	0,6	1,7

Resultatet för 2020 uppgår till 1,7 mnkr vilket är en förbättring jämfört med föregående år då resultatet var 0,6 mnkr. Årets överskott beror i huvudsak på att arbetet med projekt "Heltidsresan" inte har genomförts, att pandemin har ändrat på förutsättningar för arbetet med företagshälsovård, att förfogandeposten och anslaget till översiktsplanen inte använts full ut samt ett överskott på administrativa avdelningen.

Intäkterna har minskat jämfört med föregående år, främst till följd av lägre interna ersättningar för datakostnader samt färre försäljningar av fordon.

Kostnaderna har minskat jämfört med föregående år. Minskning beror främst på att kostnader samt budget för lokaler har återförts till samhällsbyggnadsnämnden.

Samhällsbyggnadsnämnden

Resultaträkning Belopp i mnkr	Bokslut 2019	Bokslut 2020
Intäkter	109,4	108,9
Kostnader	-137,5	-141,0
Nettokostnad	-28,1	-32,9
Kommunbidrag	27,6	33,2
Årets resultat	-0,5	0,3

Nämnden redovisar ett resultat om 0,3 mnkr vilket är en förbättring jämfört med föregående år då resultatet var -0,5 mnkr. Årets överskott beror i huvudsak på ej budgeterade externa intäkter inom stadenheten samt lägre kostnader för uppvärmning och vinterväghållning än budgeterat.

Nämndens totala intäkter är 1,3 mnkr lägre än föregående år. Den största skillnaden avser hyresintäkter där de låga uppvärmningskostnaderna påverkat avräkningen gentemot verksamheterna. De bidragsrelaterade intäkterna har ökat vilket till stor del beror på de riktade bidragen för Covid-19 och för de extra tjänster förvaltningen blivit tilldelade under året.

Nämndens kostnader är 2,2 mnkr högre i år jämfört med föregående år. För bostadsanpassning har kostnaderna ökat 0,5 mnkr. Underhållskostnaderna står även de för en stor ökning, 1,5 mnkr. Årets personalkostnader är 5 procent högre, vilket bland annat förklaras av den årliga lönerrevisionen och dubbla kostnader för förvaltningschefer under året. Kostnader för belysning och uppvärmning har minskat med 2,2 mnkr tack vare låga elpriser och förbättrat underhåll av de kommunala lokalerna. Utbildningskostnaderna för förvaltningens personal är kraftigt lägre 2020 till följd av den rådande pandemin

Barn- och utbildningsnämnden

Resultaträkning Belopp i mnkr	Bokslut 2019	Bokslut 2020
Intäkter	64,5	56,3
Kostnader	-340,3	-344,3
Nettokostnad	-275,8	-288,0
Kommunbidrag	270,7	285,6
Årets resultat	-5,1	-2,4

Barn- och utbildning har ett negativt resultat för året på 2,4 mnkr. Nämndens underskott härleds bland annat till grundskolans kostnad för personal som är fortsatt hög. Åtgärder har emellertid genomförts med helårseffekt först 2021. Verksamheten påverkas även stort av minskade externa intäkter. Antalet skolskjutsturer har utökats för att minska trängseln på bussar under pandemin vilket påverkar resultatet negativt. Inför verksamhetsåret 2020 gjordes en genomlysning av den anropsstyrda trafiken på grund av höga kostnader. Trots detta har inte kostnaderna kunnat minska utan visar även i år ett underskott. En annan orsak till nämndens underskott är att vuxenutbildningen har expanderat, med utökning av personal och upprustning av lokaler som varit ett led i att kunna erbjuda efterfrågade utbildningar. Intäkter för uppdragsutbildningar och kortkurser har dock uteblivit på grund av Covid-19.

I jämförelse 2019 har intäkterna totalt minskat med 8,2 mnkr fördelat på posterna bidrag och försäljning av verksamhet. Trots kompensation från Försäkringskassan på 2,8 mnkr har bidragen minskat med 5,0 mnkr i jämförelse med föregående år. Den största förändringen är de bidrag som verksamheterna erhåller från Migrationsverket för asylsökande och nyanlända. Där ses en minskning med 5,2 mnkr jämfört med 2019. Skolverkets bidrag för riktade insatser har, med undantag av gymnasiet, minskat inom alla verksamheter, en förändring med 2,2 mnkr. Försäljning av verksamhet har minskat med 3,5 mnkr. Orsaken är färre elever från annan kommun på Processtekniska gymnasiet samt färre uppdragsutbildningar och kortkurser på vuxenutbildningen.

I jämförelse med 2019 har kostnaderna totalt ökat med 3,9 mnkr. Trots en lönerrevision på 3,9 mnkr och ökade kostnader för sjukfrånvaro motsvarande 2,2 kr på grund av restriktionerna kring Covid-19, har personalkostnaderna endast ökat med 1,2 mnkr jämfört med 2019. En minskning av personalkostnader har skett främst inom grundskolan och fritidshem, motsvarande 2,9 mnkr jämfört med föregående år. Detta till följd av neddragning av 20 tjänster under året som får helårseffekt först 2021. Inom verksamheten för vuxenutbildning har dock personalkostnaderna ökat med 2,4 mnkr jämfört med 2019. Orsaken är en snabb expansion under 2020. Övriga kostnader har ökat jämfört med föregående år med 2,4 mnkr. Merparten av ökningen består av högre interna kostnader för måltid om 3,3 mnkr, ökade kostnader för elevdatorer och utökning av skolskjuts på grund av Covid-19

Välfrädsnämnden

Resultaträkning Belopp i mnkr	Bokslut 2019	Bokslut 2020
Intäkter	55,9	58,9
Kostnader	-339,1	-334,1
Nettokostnad	-283,2	-275,2
Kommunbidrag	272,2	277,3
Årets resultat	-11,0	2,1

Välfrädsnämndens nettokostnad för 2021 uppgår till 275,2 mnkr vilket innebär en positiv avvikelse mot budget på 2,1 mnkr. De främsta orsakerna till det positiva resultat är kompensation för merkostnader avseende Covid-19 från Socialstyrelsen med 6,1 mnkr och bidrag från Försäkringskassan avseende sjuklöner för perioden april till december på 3,5 mnkr. Pandemin har även medfört uteblivna kostnader för omsorgsresor och köpta korttidsdygn vilket påverkat utfallet positivt. Överskottet hänförs även till hemtjänsten, där antalet verkställda hemtjänsttimmar understiger budgeterade antal timmar. Nettokostnadsminskningen är 8,0 mnkr i jämförelse med föregående år, det vill säga -2,8 procent. Detta beror till stor del på verkställigheten i de åtgärder som fastslogs inför budget 2020.

Intäkterna har ökat 2020 jämfört med 2019 med 3,0 mnkr. Främsta anledningen är den ersättning som verksamheterna erhållit från Socialstyrelsen för merkostnader relaterat till Covid-19. Bidrag från Migrationsverket har minskat under året med 5,0 mnkr, samtidigt som förvaltningen återsökt ersättning i ett asylärende motsvarande 4,6 mnkr. Intäkterna från personlig assistans har minskat med 1,7 mnkr till följd av minskat antal ärenden. Ersättning för sålda arbetsträningsplatser till arbetsförmedlingen har minskat med cirka 1,0 mnkr under året. Även omsorgsavgifter, hyror och matabonmang har minskat jämfört med 2019 till följd av färre särskilda boendeplatser 2020.

De totala kostnaderna för 2020 har minskat med 5,0 mnkr jämfört med 2019, detta inklusive merkostnader för Covid-19. Kostnaderna för Covid-19 uppgår till 8,6 mnkr och avser främst kostnader för personal och skyddsmaterial. Kostnader för bidrag och köp av huvudverksamhet har minskat med 1,6 mnkr mot 2019. Ökade kostnader för utbetalt försörjningsstöd med 2,8 mnkr och köpt placering inom integration med 3,2 mnkr kompenseras med lägre kostnader för köpt familjehem med 1,3 mnkr och köpta platser inom LSS gruppboende och korttidsboende med 4,6 mnkr. Antalet omsorgsresor har minskat till följd av pandemin vilket medfört 1,5 mnkr lägre kostnader jämfört med 2019. Personalkostnaderna har minskat med 1,5 mnkr. Inom personlig assistans, med färre ärenden, samt Ekebacken där halva enheten avvecklats under året har lönekostnaderna minskat 2,5 mnkr. Att personalkostnaderna inte minskat mer trots de åtgärder som genomförts inför 2020 beror på Covid-19. De totala sjuklönekostnaderna uppgår till 5,8 mnkr och är 1,7 mnkr högre 2020 jämfört med 2019. Övriga verksamhetskostnader har minskat med 1,9 mnkr.

Kultur- och fritidsnämnden

Resultaträkning Belopp i mnkr	Bokslut 2019	Bokslut 2020
Intäkter	2,1	1,7
Kostnader	-16,8	-17,8
Nettokostnad	-14,7	-16,1
Kommunbidrag	15,4	16,5
Årets resultat	0,7	0,3

Kultur- och fritid visar för året ett positivt resultat om 0,3 mnkr. Överskottet kan härledas till Kulturskolan som haft lägre bemanning än budgeterat. Under året har förvaltningen även övertagit hantering av lokaluthyrning från samhällsbyggnadsförvaltningen, vilket bidragit till årets överskott i form av högre intäkter än förväntat. Verksamhet har på grund av pandemin inte kunna genomföras som planerat vilket medfört lägre kostnader. Nettokostnaden har ökat med 1,4 mnkr i jämförelse med föregående år, varav 0,2 mnkr avser lönerrevisionen och 1,3 mnkr ökade bidrag till ungdoms- och idrottsorganisationer.

I jämförelse med föregående år har intäkterna minskat med 0,4 mnkr. Intäktsminskningen härrör till det mångåriga projektet LandArt som har avslutats samt de bidragsfinansierade projekten Skapande skola och Skapande förskola som inte kunnat genomföras som planerat under året på grund av Covid-19.

I jämförelse med föregående år har kostnaderna totalt ökat med 1,1 mnkr. Anledningen är att förvaltningen har lämnat extra aktivitetsbidrag till föreningarna som kompensation för Covid-19 samt att övergången mellan de gamla och nya riktlinjerna för anläggningsbidrag verkstälts. Sammantaget en ökad kostnad med 1,4 mnkr jämfört med föregående år. Personalkostnaderna har dock minskat med 0,3 mnkr. Minskningen härleds till neddragning av personal inom biblioteksverksamheten.

Kommunfullmäktige

Kommunfullmäktige redovisar ett underskott om 0,2 mnkr för 2020. Det beror främst på kostnader i form av arvoden och ersättningar för genomförda utbildningar.

Valnämnd och Jävsnämnd

Resultatet för året ligger i nivå med budget.

Överförmyndare

Överförmyndare redovisar ett överskott på 0,1 mnkr vilket främst beror på lägre ersättningar till gode män än budgeterat.

Revision

Revisionen redovisar ett underskott på 0,1 mnkr för 2020. Antalet granskningsinsatser under året har ökat betydligt från föregående år vilket medfört ett mindre budgetöverskridande.

KOMMUNENS VERKSAMHET

Kommunledning

Kommunstyrelsens förvaltning stödjer kommunstyrelsen i dess uppdrag. Förvaltningens uppdrag är att:

Leda, samordna och utöva uppsikt utifrån de beslut om vision, mål och inriktning samt budget som kommunfullmäktige beslutat

Leda och styra den egna förvaltningen och dess interna verksamheter

Leda och styra delegerade operativa verksamheter

Kommundirektören är Munkedals kommuns ledande tjänsteman med ett övergripande ansvar för samordning, ledningssystem, strategiska frågor, säkerhetsfrågor med mera. Kommundirektören ansvarar vidare för att kommunstyrelsen får underlag för att kunna utöva sin uppsiktsplikt samt att politiska beslut genomförs och följs upp. I kommunstyrelsens förvaltning ingår administrativ avdelningen, ekonomiavdelningen, HR-avdelningen, löneavdelningen samt näringslivsutvecklare och processutvecklare.

Viktiga händelser

Årets verksamhet har till stor del präglats av den pågående Corona-pandemin. Inom den administrativa avdelningen har flera pågående utvecklingsprojekt fått förskjutas i tiden. Nämndverksamheten har påverkats bland annat genom nya digitala mötesrutiner. Säkerhets- och kommunikationsfunktionerna har direkt påverkats genom ökat stöd till förvaltningar och ledningsgrupper. Folkhälsostrategen har under två sommarmånader varit utlyrd till välfärdsförvaltningen för att stötta upp verksamheten med anledning av Covid-19.

Ekonomiavdelningen har arbetat mestadels på distans för att minska smittspridningen av Covid-19. Mer av avdelningens stöd till budgetansvariga har skett genom digitala uppföljningsmöten. En ny investeringsprocess har arbetats fram under året. Den ska leda till bättre investeringsunderlag och uppföljning. Planeringen för en upphandling av ekonomisystem startade under våren. Upphandlingen genomförs tillsammans med Sotenäs kommun. Kostnader som är hänförliga till pandemin har följts upp och kommunen har ansökt om statsbidrag för att täcka kostnaderna.

HR-avdelningen har arbetat med avveckling och omställning för ett 20-tal anställda inom välfärdsförvaltningen och barn och utbildningsförvaltningen, samt förflyttningar av cirka 15 anställda inom välfärdsförvaltningen, vilket inneburit arbetsrättsliga förhandlingar, stöd vid framtagning av risk- och konsekvensanalyser, facklig samverkan och stöd från omställningsfonden

för de som berörts av uppsägningar. Rekryteringsstöd till bemanningsenheten för sommarvikarier, till välfärdsförvaltningen, för att kunna behålla semesterperioder enligt avtal för de tillsvidareanställda. Vidare har det pövats digital introduktionsutbildning /e-learning för sommarvikarierna, vilket uppskattats av många, som då kunde förbereda sig innan de startade sitt vikariat. I samband med pandemin har HR-avdelningen gett ökat stöd till cheferna kring arbetsmiljö och arbetsrätt.

Under året har marketableringar blivit genomförda vilket ger totalt cirka 740 000 kvadratmeter detaljplanerad verksamhetsmark ledig inom kommunens gränser. Cirka 43 procent av den ytan är kommunal mark, resterande privat. Under året har fortsatt privata byggherrar startat byggnation av hus och lägenheter som gynnar tillväxten i kommunen. Svenskt Näringslivs ranking av företagsklimatet har visat på en rejäl uppgång för 2020. Se vidare avsnittet *Näringsliv och landsbygdsutveckling*.

Framtid

Inom samtliga avdelningar pågår arbetet med ökad digitalisering. Inom administrativa pågår utvecklingsarbetet mot högre tillgänglighet för invånarna och högre grad av självservice med stöd av digitala verktyg. Ekonomiavdelningen har förhoppningen att ett nytt ekonomisystem ska kunna automatisera en del av rutinerna inom ekonomiadministrationen. Inom HR-avdelningen kommer det att tas fram digitala korta utbildningar inom en rad olika områden. HR-avdelningen kommer även fokusera på fullmäktiges mål om sänkt sjukfrånvaro. Arbetet kommer att ske i samarbete med berörda förvaltningar.



Karin Atienza Cortes, administrativa avdelningen, visar webbsidan för kommunens nya e-tjänster

Utbildning

Avdelning Skola består av samtliga verksamheter från förskoleklass till vuxenutbildning. Enheternas uppdrag är att erbjuda undervisning enligt de lagkrav och riktlinjer som finns inom varje verksamhetsgren. Inom grundskolan finns en F-3 enhet, en 4-6 enhet och tre F-6 enheter. På samtliga enheter finns fritidshem. Grundskolan har också en 7-9 enhet. Kunskapens Hus består av processtekniska gymnasiet, IM-programmet, samt vuxenutbildningen. I kommunen finns också särskola och träningskola.

Avdelning förskola består av fyra områden med 8 förskolor och totalt 29 avdelningar samt familjecentral och central barnhälsa.

Viktiga händelser

Året har präglats av pandemin inom hela förvaltningen. Verksamheterna har fått ställa om och verka i andra former. Digitala möten, distansundervisning och fjärrundervisning är tydliga exempel. Personalen har haft ett stort engagemang och klarat sina uppdrag på ett föredömligt sätt trots alla utmaningar som pandemin medfört. Under våren befann sig förvaltningen i stabsläge på grund av krisen. En mängd handlingsplaner arbetades fram med risk och konsekvensanalyser som har varit till stor hjälp under hela året. Ordförande i nämnden tog beslut om delvis distansutbildning på gymnasiet en period och att tidigarelägga jullovet för elever och personal på Kungsmarksskolan då det var en stor andel av personalen som hade insjuknat i Covid-19. Inom förskolan har vädjan skickats ut om att vårdnadshavare ska hålla sin 15-timmarsbarn hemma på grund av att så stor andel av personalen varit sjuka eller hemma med lindriga symtom. Alla åtgärder, anpassningar och den sociala distanseringen har medfört att många är trötta och det finns en oro inför framtiden. Det finns också oroande signaler om ökad psykisk ohälsa bland barn och unga. En annan utmaning som gjort stora avtryck i förvaltningen är den stora omställning som många enheter fått göra för att få en ekonomi i balans. Inom grundskolan har drygt ett tjugotal tjänster avvecklats och tio har varsplats inom gymnasiet och vuxenutbildningen. Det har inneburit att arbete, organisation och undervisning har fått ställas om till nya förutsättningar.

Skola

Under året har några enheter haft bekymmer med skadegörelse. Det har påverkat ekonomin men även upplevelsen av otrygghet. Det har kostat mycket tid och personella resurs att försöka förebygga och förhindra.

På tre skolenheter har flexgrupper startas under hösten, i syfte att ge elever i behov kvalificerat och kostnadseffektivt stöd. På samtliga enheter har utvärdering visat på mycket positiva effekter, både för elevernas kunskapsprogression men även när

det gäller trygghet, studiero och ökad närvaro. Flera skolenheter har haft och har behov av att starta flexgrupper. Det har dock varit svårt på grund av ekonomiska faktorer och lokaliteternas utformning. Verksamheten ser en kraftig ökning av elever i behov av stöd. Under hösten har elevantalet ökat tack vare inflyttningar.

Under året har renoveringen av Centrumskolan och Hällevadsholms skola färdigstälts med gott resultat. Byggprocessen har också inletts på Hedekas skola. Det ställer stora krav på enheterna att bedriva undervisning i en byggprocess. Det har dock varit ett mycket gott samarbete mellan skolan, samhällsbyggnadsförvaltningen och entreprenören. Det har funnits en stor lyhördhet och resultatet har blivit likvärdiga och mer ändamålsenliga lokaler.

Kunskapens hus har under hösten tagit fram en krisplan för att möta kraftigt minskat ekonomiskt bidrag. Vuxenutbildningens samarbete Lysekil och Sotenäs har utökats med ytterligare två kommuner, Strömstad och Tanum. Intäkter från uppdragsutbildningar har minskat på grund av pandemin. Alla platser på yrkesutbildningarna har under hösten varit fyllda. Verksamheten har varit framgångsrik i att slussa över elever från IM-programmet till vuxenutbildningen. Både vuxenutbildningen och gymnasieskolan har under stora delar av hösten bedrivit partiell distansundervisning. Det har påverkat både resultat och motivation negativt för många elever.

Förskola

Personalen har lärt sig att arbeta med digitala verktyg i snabb takt och de flesta möten har under hösten skett digitalt. Trots detta har fortbildning av personal delvis stannat upp. Under året har antalet närvarande barn fluktuerat kraftigt, färre barn under våren och fler under hösten. Under våren användes inga vikarier utan befintlig personal har fått täcka upp för varandra. Rekrytering av ny personal har under hösten varit framgångsrik och det var fler behöriga sökande än tidigare.

Barnkonventionen är lag sedan januari 2020. Arbetet med implementering har pågått under hela året.

Processen med ny förskola i Dingle har fortlöpt och landat i en planerad ombyggnation av befintliga lokaler.

Kungshöjdens förskola har varit sommarförskola detta år under vecka 28–31. Utvärderingen visade att det fungerat bra till stor del men det var ändå ett stort bortfall av barn som anmält sig.

Familjecentralen har anpassat sin verksamhet på flera sätt. Det har erbjudits uteverksamhet, digitalt stöd, enskilda träffar för föräldrar och under hösten hölls öppna förskolan igång med anpassningar utifrån myndigheternas råd. Föräldraträffar för nyblivna föräldrar har delvis uteblivit eftersom

barnmorskorna haft andra arbetsuppgifter till följd av pandemin.

Framtid

Ingen vet hur mycket pandemin kommer att påverka förskola och skola framöver. Oroande redan nu synliga konsekvenser med ökad psykisk ohälsa, ökat våld och övergrepp kommer naturligtvis att inverka på barn och ungas framtid på olika sätt. Det blir viktigt att analysera, dra slutsatser och bevara samt utveckla det som har fungerat bra när det gäller användandet av digitala hjälpmedel i barngrupp, klassrum, i olika möten även framåt. En del av de fortbildningsinsatser inom avdelning förskola som pausats på grund av Covid-19 behöver planeras in framöver som till exempel konflikthantering, HLR, Rörelsesatsningen och hot och våld.

Den Strategiska planen för att höja målpuffyllelsen är antagen på 5 år och det är av största vikt att det ges tid till att fokusera på planens insatser.

Samtliga enheter på grundskolan deltar i projektet Fullföljda studier som löper fram till 2022. Projektet bygger på att öka andelen elever som når gymnasiebehörighet. Kommunens förstelärare ansvarar för och driver projektet på respektive enhet.

Arbetet med elever med hög skolfrånvaro behöver fortsätta och utvecklas vidare. Utökad samverkan mellan vårdnadshavare och skola behöver också stärkas framöver. Förvaltningen tillsammans med elever och vårdnadshavare måste arbeta med att skapa en gemensam känsla av att skolan och studierna är viktiga. Motivationshöjande insatser, en mer differentierad och kvalitativ undervisning är viktiga komponenter att arbeta vidare med.

Ytterligare språkstärkande insatser och kompetensutveckling krävs i förskolan och skolan. En utredning och analys kring arbetet med svenska som andraspråk, studiehandledning och modersmål behövs. Verksamheten behöver se över organisation, likvärdighet och resurser för att tillse en god kvalitet.

En stor utmaning inför framtiden är att behålla och rekrytera behörig personal. Det kommer att finnas färre utbildade pedagoger inom både förskola och skola. Låg behörighet på fritidshemmen genererar lägre resultat och kvalitet. På de förskolor som har högre behörighet är sambandet av högre kvalitet, lägre sjukfrånvaro och lättare att rekrytera tydlig. Mindre barngrupper i förskolan måste bli ett framtida mål. Munkedals kommun bör närma sig de rekommendationer som Skolverket anger. För att det ska bli möjligt behöver bland annat fler förskolor byggas framför allt i de centrala delarna av kommunen där efterfrågan på platser är störst. Redan under 2021 kommer det vara svårt att tillhandahålla efterfrågade platser i centrum. Fortsatt planeringsarbete av ny förskola på Brudås med målbilden att den ska stå klar 2022.

Planeringsarbetet för renovering av Dingle förskola sätter igång 2021. En stor utmaning blir att hitta en bra plats för evakuering av verksamheten under renoveringen. Hedekas förskola kommer under 2021 att flytta till renoverade lokaler på skolans område som ska stå klart hösten 2022. De nya förskolorna kommer att möjliggöra en mer likvärdig förskola för alla barn och skapa bättre arbetsmiljö för personalen. Efter en lyckad rekryteringsprocess under hösten 2020 har förskolorna fler förskollärare och kommer att innebära en utveckling av kvalitén i verksamheten.

Insatsen med att starta flexgrupper måste fortsätta och utvecklas för att ge eleverna det stöd de enligt skollagen har rätt till och skapa förutsättningar för verksamheten att få studiero och trygghet.

Förutsättningarna för tidiga insatser inom barn och utbildning tillsammans med individ och familjeomsorgen är ett utvecklingsarbete som måste uppraderas. Det gäller att på ett tidigt stadium identifiera behov av insatser och skapa lösningar så långt det går på hemmaplan.

För att skapa ett utbildningsnav på Utbildningscentrum Munkedal med Kunskapens hus som ledande verksamhet behöver verksamheten vidareutvecklas med en sökbar gymnasiesärskola och program för yrkesintroduktion. Samverkan mellan SFI och AME behöver fortsätta och förstärkas ytterligare. Ett välfungerande samarbete med högskolan, bland annat för att säkerställa kompetensförsörjningen till kommunens akademiska yrken, såsom fritidspedagog, lärare, sjuksköterska med mera behöver utvecklas.

Verksamheten behöver ta till vara de stora industriprojekten i regionen, genom att skraddarsy uppdragsutbildningar till dessa. Samtidigt behöver verksamheten utveckla fler ben att stå på och inte vara så beroende av yrke-lärlingsvuxmedel genom fler uppdragsutbildningar och en eventuell satsning på Yrkeshögskoleutbildning. Verksamheten behöver också utöka de gymnasiala teoretiska kurserna, så att utbudet och fritt sök i hela vår nya nod kan utvecklas ytterligare.

Kultur och fritid

Kultur- och Fritidsnämnden ansvarar för kulturverksamhet, Kulturskolan, Ung fritid, turism och bibliotek. I uppdraget ingår även hantering av föreningsbidrag och uthyrning av lokaler.

Viktiga händelser

Covid-19 har präglat verksamheterna under året. Större insatser har krävts av all personal för att upprätthålla den verksamhet som går att genomföra via distans. En del tekniska lösningar har fått ses över då vissa program kräver bättre kapacitet. Enheten har under denna period ej serverat mat utan endast agerat stödande i kösituationerna till matsalen på Kungsmarksskolan. Genom internt samarbete har biblioteket kunnat upprätthålla "Boken kommer" och "Take-away". Nyöppning av biblioteket i Hällevadsholm har fördröjts på grund av försenade leveranser av tekniken som kommer från utlandet. Planeringen för ombyggnation i Hedekas har påbörjats.

Turismverksamheten står lite på sparlåga men några anläggningar har kunnat genomföra Covid-säkra julbord. Genom ett hårt arbete med vandringsleder har destinationen Munkedal förstärkt sin position inom friluftslivet. Ung Fritid har bedrivit verksamhet utomhus och på digitala medier. Fritidsgården hann inte mer än inviga sina nyrenoverade lokaler förrän det var dags att stänga. En stängning som sliter på besökare och personal. Många ungdomar längtar efter att gården åter ska öppna. Kulturskolan arbetar med att behålla sina elever och har sett över teknik och alternativa lösningar för undervisning både digitalt och traditionellt.

Framtid

Även året 2021 kommer att innebära stora utmaningar på enheten. Biblioteket i Hällevadsholm kommer att öppna med en *Mer-öppet*-funktion. Efter en inkörningsperiod kommer det att innebära ett lyft för Svarteborgsområdet. Biblioteket i Hedekas står inför en liknande resa men där folkbiblioteket kommer att lämna skolområdet. Ett fint placerat skolbibliotek kommer att vara kvar. Folkbiblioteket kommer att flytta till nya lokaler och arbete pågår att finna en ny lokal, helst nära skola och annan service. Biblioteket har fått neddragningar med förändringar i arbetsområden och kommer under 2021 att arbeta närmare skolan. Det innebär att öppettider och servicetjänster på samtliga bibliotek i kommunen kommer att ses över.

Fritidsgården har haft det turbulent under Covid-perioden och hade just slagit upp portarna till nya fina lokaler när vi drabbades av andra vågen Covid. All verksamhet flyttade över till den digitala arenan. Förhoppningen är att snabbt komma igång så snart restriktionerna släpper. Att, tillsammans med samhällsbyggnadsförvaltningen, hitta lokaler till ett garage för motorintresserade ungdomar blir ett spännande lyft.

Kulturutvecklaren får ett förändrat uppdrag och tjänsten utökas med friluftsansvar. Att arbeta fram en friluftplan och fastställa drift och underhåll av vandringsleder är av yttersta vikt i vår fantastiska friluftskommun.

Turismen har under Covid vuxit och tillsammans med turistutvecklaren växer attraktionskraften i vår kommun. Näringslivet arbetar tätt tillsammans med kommunen för att befästa Munkedal som en friluftskommun.



Fritidsledare Gunn-Britt Ljungström och Åsa Strömberg i nya lokaler på Bruksvägen 6.

Välfärd

Välfärdsnämnden ansvarar för vård- och omsorgsfrågor, individ och familjeomsorg samt stöd och särskild service.

Avdelning Vård och äldreomsorg samlar de verksamheter som arbetar med hemtjänst, hemsjukvård, vård- och omsorgsboende, hemsjukvård, rehabilitering, dagverksamhet och anhörigstöd.

Avdelning Stöd arbetar inom LSS (lagen om stöd och service till vissa funktionshindrade), socialpsykiatri och arbetsmarknadsenheten.

Avdelning Individ och familjeomsorg samlar de verksamheter som utgör myndighetsutövningen i SoL (socialtjänstlagen) för barn 0–21 år, familjebehandling, försörjningsstöd och beroendevård samt verksamhet i samverkan med primärvård såsom ungdomsmottagning och familjecentral

Viktiga händelser

Under 2020 har avdelningen vård och omsorg avvecklat 17 platser på Ekebacken samtidigt som den nya avdelningen, med sex platser, på Allegården har öppnat. En åtgärd som beslutades under 2019 för att anpassa verksamheten till det minskade behovet av SäBo platser. Under sommaren och hösten har flera platser varit lediga på SäBo, verksamheten har arbetat med att anpassa personalbehovet utifrån beläggning.

Beslutet att lägga ned den kommunala bemanningsenheten har påbörjats, alla vikarier är nu anställda direkt ute i verksamheterna.

Arbetslaget som arbetar med omsorgsnära servicetjänster för personer som har hemtjänst beviljat har kommit igång under året. Här har deltagarna till arbetslaget främst tagits fram tillsammans med IFO ur målgruppen som uppstår försörjningsstöd. Totalt har fem personer anställts som tidigare varit arbetslösa och haft försörjningsstöd och fler städuppdrag har därför övertagits från hemtjänsten i kommunen. En arbetsgrupp bestående av fackliga representanter, enhetschefer och HR har tillsatts för att gemensamt lägga en plan för fortsatt arbete med detta.

Under året har kostnaderna för försörjningsstöd ökat. Förklaringen till detta antas vara flera. Nationellt har arbetslösheten ökat och prognosen är att Sverige är på väg in i en lågkonjunktur. Detta påverkar arbetsmarknaden med högre arbetslöshetssiffror. Under våren drabbades världen av Coronapandemin vilket också påverkar arbetsmarknaden negativt med stigande arbetslöshet, svårighet att få praktikplatser och svårigheter för individer som står långt från arbetsmarknaden att etablera sig på arbetsmarknaden. Ärendemängden i försörjningsstödsgruppen har ökat under året,

framförallt ansökningarna under sommaren vilket berodde främst på de uteblivna sommarjobben som ungdomarna normalt brukar få.

Under året har även brukarstrukturen på LSS gruppboendena förändrats i och med att nya brukare har flyttat in och viss omflyttning har skett för att samla personer med liknande behov inom samma boende. De som flyttat in är en hemtagning från köpt extern gruppboende samt en hemtagning från korttids i samband med att personen avslutat gymnasiet. Stödboendet har lagts ner i början av 2020 då ungdomarna blivit självständiga efterhand och flyttat till egna boenden.

Covid-19

Från och med mars månad har förvaltningens verksamheter påverkats av den rådande pandemin. Alla verksamheter från ledning till stödfunktion har fått ställa om och arbeta uteslutande med arbete kopplat till pandemin. Vissa verksamheter har drabbats hårdare då det varit konstaterade fall medan andra drabbats mer indirekt. Det har varit av största vikt att följa de rekommendationer Folkhälsomyndigheten, VG-regionens smittskydd samt MSB (samhällsskydd och beredskap) kommit med. Utifrån detta har en pandemiavdelning iordningsställt, det har påbörjats ett arbete med ett Covid team i hemtjänsten, köpts in skyddsutrustning och material samt skrivits nya och uppdaterade rutiner. Förvaltningen har arbetat i stabsläge under mars till slutet av juni, vilket medfört att chefer har lämnat ordinarie arbetsuppgifter för att fokusera på krisledning. Detta har fått konsekvenser för verksamheter som tvingats fortgå utan nära ledarskap. Förvaltningen har enligt direktiv från myndigheter utfört egentestning av personal samt varit behjälpliga i smittspårning.

Verksamheterna tog höjd inför sommaren med fler vikarieanställningar, sysselsättningsgraderna höjdes på befintlig personal och all personal från bemanningsenheten placerades ut i verksamheterna. Detta för att täcka upp semesterperioden men även för ett visst sjukdomsbortfall.

Den andra vågen av smittan drabbade förvaltningen hårt under hösten och vintern, främst avdelning vård och omsorg. Smittan tog ny fart och ställde ytterligare krav på skyddsutrustning, hemarbete och distansering. Anpassning av verksamheter som fått bedrivas i annan form har förekommit under hela hösten och vintern. Smitta har förekommit i stort sett på samtliga SäBo och hemtjänstgrupper, både hos brukare och personal vilket påverkat sjuktalet.

Framtid

2021 och kommande år ställer krav på att avdelning Vård och Omsorg ska komma ner i kostnader. Omställningsarbete till den "nära vården" och följderna av pandemin kommer att vara en

utmaning. Likt övriga kommuner i landet minskar behovet av särskilt boende för äldre och hemtjänst från och med 2020, detta visar sig genom att hemtjänsttimmar sjunker och ansökan och gynnande beslut om SäBo platser minskar. Detta mönster kommer hålla i sig tills 40-talisterna blir 85+ alltså runt år 2025–2026.

Avdelningen Vård och Omsorg behöver anpassa resurser såsom personal och lokaler till det behovet. Det innebär minskat antal SäBo platser, bedriva mer vård och omsorg i hemmet (nära vård) samt utnyttja befintliga vård och administrativa lokaler så klokt som möjligt. Det krävs alternativ för vård och omsorg såsom trygghetslägenheter/boende, intensiv hemtagning från slutenvård med fokus på att invånarna ska kunna leva ett självständigt liv och klara sig i sitt eget hem så länge det är möjligt. Avdelningen bör se över vilka insatser som inte är bundna till uppdraget så de hamnar på rätt vårdnivå, man behöver också samverka med civilsamhället och vilka insatser de kan bidra med.

Planering gällande en alternativ boendeform fortgår. Det planeras för ett nytt äldreboende som enligt beslut skall vara placerat i Dingle.

Förvaltningen följer Folkhälsomyndighetens direktiv gällande Covid-19 vilket kan medföra plötsliga förändringar och omställningar i arbetet inom förvaltningen även fram igenom då nya direktiv kan komma från en dag till en annan.

De individer som uppbär försörjningsstöd och står långt ifrån arbetsmarknaden är beroende av de nationella politiska besluten gällande arbetsmarknadspolitiska åtgärder. Dessa personer är oftast inte anställningsbara på den reguljära arbetsmarknaden utan det krävs oftast någon form av anställningsstöd för att komma ut i arbete. Det finns nya beslut gällande arbetsförmedlingens omorganisation som förhoppningsvis återigen kan gynna samverkan med våra gemensamma individer för att de ska komma ut i arbete.



Vaccinationer inleddes i äldreomsorgen i början av 2021

Arbetsmarknad och integration

Arbetsmarknadsenheten (AME) ingår i välfärdförvaltningen och arbetar med arbetslivsinriktade rehabiliterings-, tränings- och prövningsplatser för personer som står långt ifrån den reguljära arbetsmarknaden samt sysselsättningsplatser för personer med socialmedicinska och fysiska funktionsnedsättningar. Enheten har ett tätt samarbete med Individ- och familjeomsorgen (IFO) och samarbetar även med Samordningsförbundet Väst samt de vårdgivare som individen är i kontakt med för att hitta gemensamma vägar och strategier för individen att komma vidare.

Viktiga händelser

Under 2020 har verksamheten påverkats av Covid-19 i stor utsträckning men trots detta har stort fokus varit på att öka inkluderingen, bidra till arbetet med minskat försörjningsstöd i kommunen samt att fler personer kommer i egen försörjning genom arbete eller studier.

Jobbcentrum

Jobbcentrum flyttade i början av året till nya lokaler på Utvecklingscentrum Munkedal i Dingle. De nya lokalerna erbjuder nya möjligheter och verksamheten har därför förändrats och utvecklats under året.

Under 2020 har personalgruppen utökats som ett led i att mer aktivt kunna arbeta med personer som uppstår försörjningsstöd för att öka möjligheterna till egenförsörjning. Förändringarna på AF innebär fortfarande utmaningar för verksamheten, dock har ett gott samarbete inletts under året. I första hand har fokus varit kartläggning för att därefter aktivt kunna arbeta med individerna. I kombination med detta har ett tätare samarbete med IFO och vuxenutbildningen, Kunskapens Hus, framgångsrikt påbörjats. Fortfarande är det betydligt färre deltagare som remitterats från AF då privata aktörer nu arbetar med de arbetsökande som står närmast arbetsmarknaden. Förändringarna på AF har även lett till att det varit svårare att få till stånd anställningar med lönestöd, bland annat extratjänster. Under året har 62 deltagare varit inskrivna på Jobbcentrum.

Inom Jobbcentrum finns även insatsen Steg1 som riktar sig till unga vuxna som står långt ifrån arbete/studier. Insatsen bedrivs tillsammans med IFO och Färgelanda kommun med stöd från Folkhälsopolitiska rådet. Under året har 11 personer från Munkedals kommun deltagit på Steg1. Resultaten har varit positiva, cirka 20 procent har avslutat försörjningsstöd och cirka 40 procent har påbörjat praktik eller studier.

Då flyktingtalet har sjunkit under de senaste åren har även arbetsuppgifterna för Integrationsdelen inom AME förändrats. Fokus för integrations- och

inkluderingsarbetet har skiftat från bosättning och mottagning till inkludering i samhället och etablering på arbetsmarknaden. På Jobbcentrum arbetar man nu mer aktivt med språkträning som ett komplement till verksamheten för att förkorta vägen till etablering på arbetsmarknaden.

Daglig verksamhet

Inom Dagliga verksamhet har enheten 5 grupper. Målgruppen är starkt diversifierad och ett brett spektrum av stöd och kompetens behövs för att möta målgruppen. 1 till 1 stöd behövs ofta för de individer som behöver stöd med koncentration, motivation, social trygghet och/eller sinnensnära aktiviteter i sin dagliga verksamhet. Här återfinns även deltagare som står närmare arbetsmarknaden, där det är viktigt att kunna handleda under en period för att anpassa arbetsuppgifter och ge stöd så att de kommer in i en social gemenskap. Här är behovet stort av arbetsträningsplatser där arbetsuppgifterna är uppbyggda utifrån ett "vanligt arbete". Samarbete sker både internt i kommunens verksamheter och, i stor utsträckning, även med det privata näringslivet. Under 2020 har 43 deltagare funnits i Daglig verksamhet/sysselsättning LSS och SoL. Verksamheten har påverkats starkt av utbrottet av Covid-19 och som ett led i att minska risken för smittspridning för en skör målgrupp justerades verksamheten i april 2020. Denna justering har kvarstått under året.

Framtid

En god konjunktur under 2019 samt förändringar i hur AF arbetar har medfört att målgruppen har förändrats, de som kommer till Jobbcentrum behöver mer stöd och långtgående insatser för att kunna få ett arbete på den ordinarie arbetsmarknaden. Prognoser visar fortsatt på en fortsatt tudelning på arbetsmarknaden. Antalet personer från grupper som i genomsnitt har en sämre position, eller utsatt ställning, på arbetsmarknaden ökar. Främst ser vi att det är personer utan gymnasial utbildning, personer med funktionsvariation, de som är över 55 år eller personer som är födda utanför Europa som har svårt att etablera sig på arbetsmarknaden. Arbetslösheten ökar under 2020 jämfört med åren före, bland annat på grund av utbrottet av covid-19 men även på grund av en konjunkturförändring på arbetsmarknaden. Under 2021 kommer enheten att arbeta vidare med att hitta arbetssätt och insatser för ovan nämnda målgruppers etablering på arbetsmarknaden.

Folkhälsa

Folkhälsa handlar om hur befolkningen mår, hur hälsan utvecklas och hur den fördelar sig mellan olika grupper i samhället. Förutsättningarna för en god hälsa påverkas av våra levnadsvanor, våra livsvillkor och den omgivande miljön.

Folkhälsoarbete syftar till att förbättra hälsan i befolkningen med målet att skapa ett samhälle med en god och jämlik hälsa för alla.

Viktiga händelser

Året har präglats starkt av den pågående Corona-pandemin som råder globalt sedan början av 2020. Pandemin kommer att få stor påverkan på folkhälsan både på lång och kort sikt, de områden som bedöms påverkas mest är socioekonomi, jämlikhet, psykisk hälsa, fysisk aktivitet, planerad vård och skola.

Covid-19-pandemin kan få flera konsekvenser för folkhälsan. Förutom sjuklighet och dödlighet på grund av viruset påverkar åtgärderna för att minska smittspridningen flera av samhällets funktioner och människors livsvillkor. Minskad efterfrågan och ökad arbetslöshet i vissa branscher kan till exempel leda till att fler får svårt att försörja sig och en ökad risk för psykisk ohälsa.

Det tidiga livets villkor kan t.ex. påverkas av att tillgången till förskola minskar vid permittering, vilket kan påverka vissa barns trygghet och utveckling. Omställd undervisning och ökad skolfrånvaro kan till exempel innebära att barn och unga som behöver särskilt stöd inte tillgodogör sig kunskap eller fullföljer sin utbildning.

Tillgången till arbete minskar i branscher som upplever minskad efterfrågan, vilket särskilt kan påverka försörjningsmöjligheterna bland grupper med låg utbildning och utländsk bakgrund. Kvaliteten på boende och närmiljö kan minska genom försämrade levnadsförhållanden och till exempel påverka graden av tillit och trygghet i socioekonomiskt mer utsatta områden.

När allt fler familjer tvingas stanna hemma riskerar såväl mäns våld mot kvinnor, som andra former av våld i nära relationer, hedersrelaterat våld och förtryck och sexuellt våld mot barn öka. Isoleringen gör kontroll och våld möjligt inom hemmets väggar.

Covid-19 påverkar i första hand den fysiska hälsan, men sjukdomen och pandemin kan också få konsekvenser för vår psykiska hälsa. Det gäller inte minst de restriktioner som varit nödvändiga att införa för att minska smittspridningen och som innebär att den fysiska kontakten mellan människor begränsas.

Ohälsosamma levnadsvanor kopplade till mat och fysisk aktivitet samt bruk av alkohol, narkotika, dopning, tobak och spel om pengar riskerar t.ex. att särskilt öka bland grupper med mer utsatta sociala och ekonomiska förhållanden.

Konsekvenser på kontroll, inflytande och delaktighet kan t.ex. handla om att äldre drabbas av oro och ensamhet, samt att kvinnor och barn drabbas av isolering och våld i hemmet. Avslutningsvis kan t.ex. delar av den jämlika och hälsofrämjande hälso- och sjukvården nedprioriteras och deltagandet i andra folkhälsoinsatser minska bland grupper som sedan tidigare utnyttjar dessa arenor i mindre utsträckning.

Covid-19-pandemin och smittskyddsåtgärderna inom och utanför Sverige kan därmed få negativa konsekvenser för även annan ohälsa och förtidig död. Dessutom riskerar hälsoskillnaderna att öka mellan grupper i befolkningen utifrån socioekonomisk situation och diskrimineringslagens grunder.

Under året Kommunen börjat arbeta efter modellen EST (effektiv samordning för trygghet). Syftet med EST är att effektivisera det kunskapsbaserade, situationellt trygghetsskapande arbetet som polis, kommun och andra aktörer utför. Genom att samverkar kring dessa frågor på ett strukturerat sätt och tillsammans göra en analys av lägesbilden, prioritera och genomföra insatser samt följa upp det utförda arbetet kan syftet uppfyllas. Modellen har stark evidens och rekommenderas av regeringen. Den främjar det tvärssektoriella arbetet och gynnar effektivisering i organisationen.

Folkhälsomål

Folkhälsopolitiska rådet i Munkedals kommun har under året bidragit med ekonomiska medel till ett flertal olika projekt och insatser. Totalt beviljade folkhälsopolitiska rådet 0,84 mnkr för utvecklingsarbete inom dessa områden.

Munkedals kommuns folkhälsoplan har två prioriterade områden; goda uppväxt villkor och goda levnadsvanor. Detta då vi har folkhälso-utmaningar i form av att medborgarna har lägre utbildningsnivå än de flesta andra kommuner och våra unga går ut med sämre behörighet till gymnasiet. Vi ser också att många av våra unga mår psykiskt dåligt, framför allt tjejer. Våra ungdomar brukar också alkohol i högre utsträckning än i andra kommuner i regionen.

Därför läggs särskilt fokus i folkhälsoplanen på att främja goda studieresultat och tidiga, främjande insatser till barn och unga. Individ och familjeomsorgen har gjort en särskild satsning på preventivt arbetet i form av en familjebehandlingsenhet och en servicetelefon där man kan få råd och stöd via bokade samtal.

Vad gäller levnadsvanor har vi även där stora utmaningar då vi ligger över snittet vad gäller övervikt och fetma samt alkoholbruk både vad gäller både unga och vuxna. I högstadiet har det antagits en ny drogpolicy som är förankrad hos polisen och är implementerad i hela verksamheten. Hela grundskolan har satsat särskilt på rörelse och aktivitet under året. Två folkhälsoprojekt riktar sig

till barn och unga, ett för aktivitet i skolan och det andra för att skapa goda kostvanor. Kultur & fritidsförvaltningen har ett folkhälsoprojekt som syftar till att synlig- och tillgänglig-göra våra vandringsleder och olika utomhusaktiviteter i kommunen.

Varje år delar folkhälsopolitiska rådet ut ett folkhälsopris till någon som gjort en särskild insats för folkhälsan i kommunen. 2020 delades priset ut till Annica Sällberg och Gunnel Magnusson, ansvariga för simskolan i Gårviks Badortsförening, med motiveringen;

Att lära sig simma är livsviktigt och Munkedal är en kommun med både hav och sjöar. Många invånare tillbringar somrardagarna vid stranden eller ute med båten och simskolan stärker möjligheten till vattenvana och sim-kunskap.

Att barnen får möjlighet att gå i simskola i öppet vatten med vågor, maneter och kyla är ytterst lärorikt och ökar deras trygghet i vatten.

Föreningen jobbar främst med sommarsimskolan där barn från alla samhällsklasser får möjlighet att få vattenvana i havet vilket förebygger både utanförskap och olyckor. Barnen får genom glädjen i vattnet uppmuntran till en fortsatt aktiv fritid där de vågar och vill.

Framtid

Pandemin kommer att få stor inverkan på folkhälsans utveckling, men att kunna säga exakt hur är omöjligt. Analysen av pandemins konsekvenser ur ett brett folkhälsoperspektiv, såväl utmaningar som möjligheter, måste fortsätta för att skapa långsiktiga förutsättningar för ett folkhälsoarbete som bidrar till en god och jämlik hälsa.

Vid granskning av folkhälsans utveckling ses betydande ojämlikheter i hälsa mellan grupper utifrån förhållanden som kopplar till socioekonomisk situation, diskrimineringslagens grunder och annan sårbarhet. Dessa skillnader riskerar nu att öka och våra folkhälsoutmaningar förstärkts ytterligare i och med pandemin.

Pandemin har belyst folkhälsans betydelse för samhällets utveckling och frågorna kommer troligen få ta en större del av den politiska debatten fram över.



Annica Sällberg och Gunnel Magnusson ansvariga för Gårviks Badortsföreningens simskola fick kommunens folkhälsopris 2020. Prisutdelare var kommunstyrelsens ordförande Jan Hognert

Samhällsbyggnad och teknisk service

Samhällsbyggnadsförvaltningen ansvarar för teknisk förvaltning och ärenden inom plan- och byggområdet.

Fastighetsenheten ansvarar för att kommunens verksamheter erbjuds lokaler med god service och kvalitet. Enheten park och skog ansvarar för skötsel av grönytor inom bostadsområden, på kommunens fastigheter samt skötsel av kommunens badplatser. Kommunens vägar, gång- och cykelvägar, snöröjning av kommunala gator och platser, offentlig belysning, trafikfrågor och kartfrågor hanteras inom gata/mark. Kostenheten svarar för matlagning i kommunala kök inom skola, förskola och äldreomsorg. Städningen svarar för lokalvård i kommunens samtliga lokaler. Tekniska enheten ansvarar för övergripande frågor, administration av energirådgivning med mera. Plan- och byggenhetens verksamhetsområden omfattar bygglov och detaljplanering med närbesläktade arbetsområden. Verksamheten regleras bland annat enligt Plan- och bygglagen, Lagen om skydd mot olyckor samt av kommunens ambitioner inom verksamheterna.

Viktiga händelser

Ombyggnad av centrumskolan, som första projektet i partneringsamarbetet gällande skolor, stod klar i juni månad och Hällevadsholms skola, i samma partnering stod klar till årsskiftet. Även projektering av Hedekas skolområde har inletts och även detta inom avtalet för partnering.

Gamla Pipfabriken i Munkedal har ställts i ordning till lokaler för Ung Fritid och Paviljongen har renoverats för Park- och skog och fastighetsenheten. Projektering av ny bollhall och även utredning av ny förskola på Brudås har startats upp. Tillbyggnad av Kungsmarksskolan har även den påbörjats med bland annat verksamhets- och konsultmöten men på grund av budgetbeslut inför 2021 har projektet pausats. Renovering av de två äldsta avdelningarna på Önnebacka förskola har skett under hösten och på Utvecklingscentrum har lokaler anpassats för AME och grupprum har tillskapats på Sporrens övervåning.

Arbetet med att anlägga utegym och parkbänkar etcetera har påbörjats och förväntas vara klart under första halvåret 2021.

Byggnationen av ny matsal samt kök på Centrumskolan är avslutat och köket är i drift. Projektering av ny matsal och kök på Hedekas skola och förskola pågår parallellt med planering av nya förskolekök i Dingle samt centrala Munkedal. Under året har ett stort fokus legat på att uppdatera kommunens kostpolicy och arbetet har utmynnat i enhetens nya måltidsriktlinjer. Även arbetet med att ta fram en beredskapsplan för livsmedelsförsörjning

åt kommunen är genomförd. Flera olika arrangemang har genomförts via kostenheten tillsammans med de övriga verksamheter i kommunen. Den enskilt största händelsen inom kostenheten är dock Covid-19 där enheten har klarat omställningen bra men med ett 50-tal förändringar av verksamheten som ställt stora krav på personalen.

Inom städ har arbetsrutinerna sett över genom att ordinarie personal ersätter varandra i större utsträckning vid frånvaro. Coronapandemin har påverkat enheten både genom att vara mer resurskrävande på vissa städrområden och mindre resurskrävande på andra områden som till exempel på Utvecklingscentrum där gymnasieeleverna varit hemma i stor utsträckning

Framtid

Stora etableringar, både i Munkedals kommun och i våra grannkommuner, kan komma att påverka kommunens utveckling. Ett orosmoment i detta är risken för ökad arbetsbelastning för befintlig personal och svårigheten att rekrytera personal med rätt kompetens. Ett stort och spännande arbete har även precis startat med ny Översiktsplan 2040.

Parallellt med övergripande planering pågår även arbetet med att implementera den omorganisation som beslutades om i dec 2020 vilket förvaltningen ser fram emot som ett steg i förtydligande av resurser och roller samt ett avstamp i en mer offensiv samhällsutveckling.

Viktigt att samhällsbyggnadsnämndens verksamheter fortsatt kommer kunna leverera och skapa goda förutsättningar för att skapa möjligheter för önskad samhällsutveckling.



Renoverat klassrum i Hällevadsholms skola 2020

Samverkan IT, Miljö och Lön

Munkedals kommun bedriver samverkan / gemensam nämnd tillsammans med Sotenäs och Lysekils kommun inom områdena:

- IT (avtalsamverkan, värdkommun Lysekil)
- Miljö (gemensam nämnd, värdkommun Sotenäs)
- Lön (avtalsamverkan, värdkommun Munkedal)

Den gemensamma IT-enhetens uppgift är att tillhandahålla IT-drift, support, förvaltning samt utveckling av Sotenäs, Munkedals och Lysekils IT-miljö. Även tillse efterlevnaden av regler, riktlinjer och styrande verksamhetsbehov.

Miljönämnden ansvarar för livsmedels- miljö- och hälsoskyddsfrågor inom de tre samverkande kommunerna. Nämnden svarar för myndighetsutövning inom ramen för gällande lagstiftning inom dessa områden samt stödja och samordna det miljöstrategiska arbetet.

Löneenhetens uppdrag är att fullgöra och ansvara för de samverkande kommunernas uppgifter vad avser: Löneadministration, Support och utbildning i lönesystemets olika delar, Support i tillämpning av lagar, avtal och regler, Utdata och statistik, Systemförvaltning samt Pensions- och försäkringsadministration.

Ekonomi

Resultat (budgetavvikelse) mnkr	2018	2019	2020
IT-enheten	0,1	-1,1	-0,3
Miljönämnden		0,0	-0,4
Löneenheten	0,2	0,2	0,4

Viktiga händelser

IT-avdelningen

Under den pågående pandemin har IT-avdelningen arbetat med fortsatt möjliggörande av digitalt arbetssätt (det nya normalläget) såsom att arbeta på distans samt bedriva undervisning på distans med bibehållen kvalitet.

Kompetensbrist är under en pandemi en stor fara för kontinuiteten. Tillsammans med Uddevalla- och Vänersborgs kommun har det tagits fram en rutin för att strukturerat kunna stödja varandra.

Under 2020 har SML-IT lanserat ett nytt system för ärendehantering, det gäller den interna supportportalen www.3580.se. Det nya systemet är bland annat mer användarvänlig och har smarta formulär, lättillgängliga självhjälpsguider samt mobilanpassad layout.

Miljönämnden

Trängseltillsyn av serveringsställen enligt Folkhälsomyndighetens föreskrifter och allmänna råd har påverkat arbetet och planeringen på

enheten under perioden. Närmare 400 kontroller har genomförts under sommarperioden inom miljönämndens hela samverkansområde.

Arbetet med tillsyn och prövning har fått utvecklas och omarbetas för att anpassas till den rådande situationen med smittspridning i samhället. Med nya sätt att arbeta för att effektivisera kontrollerna så har tid kunnat frigöras så att även den ordinarie samhällsviktiga tillsynen och prövningen ändå kunnat utföras om än i begränsad utsträckning. Information och råd till verksamheter och privatpersoner har prioriterats.

Löneenheten

Arbetet med att öka självrapporteringen direkt i lönesystemet Heroma, har fortsatt. Under året har samtliga friskvårdsbidrag och reseräkningar inrapporterats direkt av anställd. Beslut är fattat om nedstängning av WinLas och istället gå över med LAS-hantering, anställningsavtal samt legitimationsfil från Skolverket till Heroma.

Framtid

IT-avdelningen

SML-kommunerna består av ett antal befintliga fiberföreningar. Dessa fiberföreningar har helt eller delvis ingen förbindelse med varandra. Detta innebär en mycket sämre redundans samt att de kommunala fastigheterna som ligger i dessa fiberföreningar ej når kommunernas förvaltningsnät. En vilja att öka kapacitet, redundans samt att täcka fler fastigheter finns bland föreningarna. SML-kommunerna har en vilja att koppla in kommunernas fastigheter till kommunernas förvaltningsnät samt att möjliggöra för samhällsmaster. Projektet påbörjades under 2020 och beräknas färdigställas 2022.

Löneenheten

Verksamheten ska fortsätta effektivisera och digitalisera fler arbetsprocesser. På sikt ska även kostavdrag och pedagogiska måltider förhoppningsvis kunna ske på ett mer effektivare sätt än idag. Ambitionen är även att kunna hantera förtroendevaldas ersättningar direkt via Heroma eller annat lämpligt verksamhetssystem.

KOMMUNALA FÖRETAG – EKONOMI OCH VERKSAMHET

I detta avsnitt redovisas kommunens verksamhet i extern regi med fokus på bolag

Ägarstyrning

Under de senaste åren har en allt större del av den kommunala verksamheten kommit att bedrivas inom bolag, förbund, gemensamma nämnder etc. Det innebär att stora ekonomiska värden likväl som stora verksamhetsvärden bedrivs inom de "kommunala företagen" och att det fått en allt större betydelse för kommunens samlade ekonomi. Det ställer krav på att kommunen skapar ett flöde av planering, samordning och uppföljning av den samlade verksamheten.

Utgångspunkten för om kommunen ska driva verksamhet är om den är nyttig för medborgarna samt att verksamheten faller inom den kommunala kompetensen. Oavsett driftsform ska verksamheten direkt eller indirekt skapa nytta för medborgarna. Styrning av kommunens bolag sker genom ägarpolicy, bolagsordning samt ägardirektiv. I ägarpolicy fastställs att bolag och övrig verksamhet ska ses som en del av kommunens verksamhet och där kraven på styrning, insyn, kontroll och uppföljning är densamma som för verksamhet i förvaltningsform.

Kommunstyrelsen har även en uppsiktsplikt enligt kommunallagen som innebär att, årligen i beslut, pröva om kommunens aktiebolag bedrivit sin verksamhet på sätt som är förenligt med det fastställda kommunala ändamålet och utförts inom ramen för den kommunala befogenheten

Återrapportering har gjorts från de "kommunala företagen" under året i form av delårsrapportering samt i samband med bokslut. I övrigt har dialog skett med parterna vid ett antal tillfällen. Dialogen har skett med kommunstyrelsen och kommunfullmäktige. För kommande år kommer fortsatt arbete att genomföras avseende uppdateringar av bolagsordning och ägardirektiv. Fokus kommer också att ske på att utveckla dialog och samordning inom koncernen, framförallt avseende återrapportering och miljöfrågor.

Munkedals Bostäder AB (Munkbo)

Munkedals Bostäder AB är ett allmännyttigt bostadsbolag som ägs till 100 procent av Munkedals kommun. Bolaget äger och förvaltar bostadslägenheter och lokaler på tre orter i kommunen; Munkedal, Hedekas och Dingle. Munkbo har 535 lägenheter.

Ekonomi

Resultaträkning Belopp i mnkr	2018	2019	2020
Intäkter	40,5	38,9	39,7
Kostnader	-32,2	-34,2	-34,0
Rörelseresultat	8,3	4,7	5,7
Finansnetto	-3,9	-4,6	-4,4
Resultat efter finansnetto	4,4	0,1	1,3
Investeringar	39,1	1,6	1,9
Låneskuld	290	280	270
Soliditet (%)	5,3	5,7	6,3

Munkbo visar ett resultat efter finansiella poster på 1,3 mnkr (föregående år 0,1 mnkr). Omsättningen har ökat med 0,8 mnkr eller 1,8 procent jämfört med föregående år. Den genomsnittliga vakansgraden och flyttningsfrekvensen har ökat jämfört med föregående år men hyresbortfallet har minskat. De senaste två åren har investeringsvolymen legat på en låg nivå. Detta har gjort det möjligt för bolaget att minska låneskulden genom att amortera 10,0 mnkr per år. Detta har i sin tur lett till en liten förstärkning av soliditeten.

Viktiga händelser

Under året har mark för parkering på Jonsäng avyttrats. Två huskroppar på Västra Jonsängsvägen har dränerats samt tillhörande gårdstytter har asfalterats. Kompletterande radonmätningar har utförts, inga mätresultat har föranlett åtgärder. Bolaget har genomfört fastighetsunderhåll för 4,1 mnkr (3,5 mnkr) vilket motsvarar 115 kr/m² (98 kr/m²) bostads- och lokalyta.

Framtid

Planeringen av ROT-renovering av Brudåsområdet har inletts. Allmänt gäller att satsningar behöver göras på såväl yttre som inre underhåll i stora delar av beståndet

Munkedal Vatten AB

Munkedal Vatten AB är ett anläggningsbolag som till 100 procent ägs av Munkedal kommun. Munkedal Vatten AB har till föremål för sin verksamhet att äga och förvalta den allmänna VA-anläggningen i Munkedal kommun samt att tillhandahålla tjänster som har anknytning till denna verksamhet. Till sin hjälp finns driftbolaget Västvatten AB som svarar för drift, underhåll, kompetens och utveckling av den allmänna vattenförsörjningen och avloppshanteringen. Detta för att tillgodose brukarnas behov av vattentjänster samt bidra till en långsiktig hållbar samhällsutveckling. Munkedal Vatten AB äger 11 procent av Västvatten AB

Ekonomi

Resultaträkning Belopp i mnkr	2018	2019	2020
Intäkter	23,1	23,6	23,6
Kostnader	-21,1	-21,6	-21,7
Rörelseresultat	2,0	2,0	1,9
Finansnetto	-2,0	-2,0	-1,9
Resultat efter finansnetto	0,0	0,0	0,0
Investeringar	14,8	22,9	5,9
Låneskuld	81,2	102,2	102,2
Soliditet	2,2	1,8	1,8

Bolaget visar ett driftöverskott på 2,4 mnkr. Hela överskott hanteras som ett överuttag av avgifter och skuldförs i bolagets redovisning. Årets resultat enligt resultaträkningen blir därför ett nollresultat.

Viktiga händelser

Året började med mindre nederbörd än vanligt och mynnade ut i en för låg lagring av grundvatten. Det i sin tur ledde till ett bevattningsförbud i Munkedal under sommaren. Munkedals dricksvatten kommer från grundvatten vilket inte svarar lika snabbt på det regn som faller och det behöver regna mer än normalt under en längre tid för att brunnarna ska fyllas på. Läcksökningar har skett kontinuerligt. Under våren uppmärksammades en hög förbrukning/läckage av dricksvatten vilket gjorde att reservvattentäkterna i Ramberg och Hällevadsholm användes under våren.

Framtid

För att kunna ha en långsiktig hållbar vattenförsörjning arbetar bolaget aktivt med effektiviseringar, framtida kapacitetsbehov och kännedom om befintlig status på verk och ledningar. Merparten av verk och ledningsnät är gamla och det finns ett stort behov av underhåll och förnyelse. Med den samhällsutveckling som beräknas inom Munkedal kommun så kommer den överkapacitet som finns i verken idag att försvinna.

Rambo AB

Rambo AB ägs gemensamt av kommunerna Lysekil, Munkedal, Sotenäs och Tanum. Munkedals ägarandel uppgår till 25 procent. Rambos uppdrag är att skapa en långsiktig hållbar och miljöriktig avfallshantering åt sina ägarkommuner genom att samla in och omhänderta avfall samt att driva annan därmed sammanhängande verksamhet.

Ekonomi

Resultaträkning Belopp i mnkr	2018	2019	2020
Intäkter	166,3	168,3	174,7
Kostnader	-162,6	-165,4	-166,1
Rörelseresultat	3,7	2,9	6,5
Finansnetto	0,0	-0,1	-0,2
Resultat efter finansnetto	3,7	2,8	6,3
Investeringar	13,6	38,1	10,4
Låneskuld	21,9	34,8	30,2
Soliditet (%)	55,1	48,2	53,9

Resultatet efter finansiella poster uppgår till 6,3 mnkr (2,8 mnkr). Resultatet påverkas positivt av bland annat översyn av prislista för verksamhetsavfall och lägre administrativa kostnader. Årets investeringar uppgår totalt till 10,4 mnkr (38,1 mnkr). Soliditeten uppgår till 54 (48) procent

Viktiga händelser

Rambo har utrett förekomsten av deponigasläckage från de tre sluttäckta deponierna. På Hästesked och Tyfts deponier, där de största läckagen konstaterats, utför nu mätningar i systemet för att ta reda på vilken åtgärd som behövs för att oskadliggöra den kraftiga växthusgasen Metan. Den nya avfallsförordningen, som stipulerar många nya regler och lagar för sortering av bygg- och rivningsavfall samt registrering av farligt avfall, har införts stegvis under hösten med stor påverkan på bolagets verksamheter. Inbrott på bolagets återvinningscentraler och anläggningar har åter ökat under året. Bolaget ser även en ökning av hot och våldsbeteende på återvinningscentralerna. Under året har bolaget infört besöksräkning på samtliga återvinningscentraler via IoT- teknik för att få ett bra statistiskt underlag för hur besöksbeteendet hos ägarkommunernas invånare och övriga kunder ser ut för att kunna ta rätt beslut angående öppettider och bemanning.

Framtid

För 2022 räknar Rambo med att ha inpasseringssystem till återvinningscentralerna på plats och även reglerade infarter till övriga stora avfallsanläggningar. Biosedimentslam från Arctic Paper tas avtalsenligt emot på Hästesked till och med april 2022, därefter sker ny upphandling. Genom nya Avfallsförordningen så kommer intäkter från sortering sannolikt att minska från bygg- och rivningsarbeten, då det enligt nya förordningen skall ske sortering direkt vid platsen där avfallet uppstår.

Vadholmen Foss 2:81 mfl AB

Vadholmen Foss 2:81 mfl AB förvärvades i december 2015. Bolaget ska förvalta och utveckla fastigheter i Munkedals kommun för bostäder och verksamheter samt därmed förenlig verksamhet. Bolaget ägs till 100 procent av Munkedals kommun.

Ekonomi

Resultaträkning Belopp i mnkr	2018	2019	2020
Intäkter	0,3	0,3	0,0
Kostnader	-0,3	-0,3	-0,5
Rörelseresultat	0,0	0,0	-0,5
Finansnetto	0,0	0,0	0,0
Resultat efter finansnetto	0,0	0,0	-0,5
Investeringar	0,0	0,0	0,8
Låneskuld	0,0	0,0	0,0
Soliditet (%)	92,4	93,7	98,7

Bolaget visar ett resultat på -0,5 mnkr vilket beror på utrangering av fastighet.

Viktiga händelser

Fritidsgården, hyresgästen i lägenheten samt hyresgäster i förrådet har under början av året lämnat lokalerna. Förrådet (magasinet) och före detta affärslokaler samt lägenheten har rivits.

Framtid

Detaljplanarbete för "Sohlbergs-området" pågår. Avsikten är att möjliggöra uppförandet av bostäder och lokaler för verksamheter.

Dingle Industrilokaler AB

Dingle industrilokaler AB ägs av Munkedals kommun till 51,0 procent och av New Wave Group till 49,0 procent. Bolaget har som syfte att äga, förvalta och bygga industrilokaler.

Ekonomi

Resultaträkning Belopp i mnkr	2018	2019	2020
Intäkter	3,5	4,3	4,4
Kostnader	-2,1	-3,2	-3,2
Rörelseresultat	1,4	1,1	1,2
Finansnetto	-1,4	-1,1	-1,2
Resultat efter finansnetto	0,0	0,0	0,0
Investeringar	32,5	0,0	0,0
Låneskuld	71,0	69,2	67,4
Soliditet (%)	13,4	13,6	14,7

Bolaget visar ett resultat på 0,0 mnkr. I takt med amortering av låneskulden förbättras soliditeten successivt.

Framtid

Fortsatt förvaltning av fastigheten och samverkan med New Wave Group.

KHRF Sörby- Dinglegården

Riksbyggens Kooperativa hyresrättsförening Sörby- och Dinglegården (Grönskan) omfattar två stycken omsorgsfastigheter som ligger i Hedekas och Dingle. Hyresrättsföreningen ägs av Munkedals kommun till 20 procent.

Ekonomi

Resultaträkning Belopp i mnkr	2018	2019	2020
Intäkter	7,1	7,2	7,3
Kostnader	-5,3	-6,3	-5,7
Rörelseresultat	1,8	0,9	1,6
Finansnetto	-0,5	-0,5	-0,5
Resultat efter finansnetto	1,3	0,4	1,1
Investeringar	0,0	0,0	0,7
Låneskuld	34,3	32,9	32,3
Soliditet (%)	13,9	15,5	17,5

Föreningen visar ett resultat på 1,1 mnkr (0,4 mnkr). Driftkostnaderna i föreningen har minskat med 0,5 mnkr jämfört med föregående år. Det beror främst på lägre reparations- och underhållskostnader. Räntekostnaderna ligger i nivå med föregående år.

Viktiga händelser

Under räkenskapsåret har inga händelser inträffat som påverkar föreningens ekonomi på ett sätt som väsentligt skiljer sig från den normala verksamhetens påverkan på ekonomin.

Under året har omläggning av tak på hus D Dinglegården utförts till en kostnad av totalt 0,7 mnkr.

Framtid

Fortsatt förvaltning av fastigheterna.



Nyanlagd damm i Örekilsparken våren 2020

Räddningstjänstförbundet Mitt Bohuslän

Räddningstjänstförbundet Mitt Bohuslän är ett kommunalförbund som bildats av Munkedal, Lysekil och Uddevalla. Förbundet ska som genom myndighetsutövning, förebyggande arbete, information, utbildning och räddningsinsatser medverka till att skapa en trygg och säker miljö för människor att vistas i.

Ekonomi

Resultaträkning Belopp i mnkr	2018	2019	2020
Intäkter	86,1	95,1	79,7
Kostnader	-88,3	-94,0	-78,3
Rörelseresultat	-2,2	1,1	1,4
Finansnetto	0,0	0,0	0,0
Resultat efter finansnetto	-2,2	1,1	1,4
Investeringar	1,8	3,2	4,6
Låneskuld	5,4	4,4	3,2
Soliditet (%)	30,5	26,7	32,3

Det redovisade resultatet, 1,4 mnkr, är något bättre än tidigare år. Detta härleds till pandemin i form av sänkta arbetsgivaravgifter, reducerade sjuklönekostnader och uteblivna utbildningar för personalen. Investeringarna är självfinansierade. Soliditeten har förbättrats från föregående år.

Viktiga händelser

Förbundet har tecknat avtal med Norra Älvsborgs Räddningstjänstförbund (NÄRF) som reglerar tjänsteköp av funktionen förbundschef vilket innebär att NÄRF:s förbundschef också är tf förbundschef i RMB.

Projektering för ny brandstation i Uddevalla pågår. Beräknas stå klar halvårsskiftet 2023. Investeringen beräknas till 180 mkr. Investeringen belastar Uddevalla kommun och genom förbundets fördelningsnycklar reglerar man sedan kostnaden per medlemskommun.

Under året har gemensam upphandlingsprocess om nya entreprenörsavtal för sotning och brandskydds-kontroll för våra tre medlemskommuner avslutats. De nya entreprenaderna tilldelades samma utförare som tidigare vilka påbörjade den nya femåriga avtalsperioden den 1 augusti.

Framtid

Under hösten fattade Riksdagen beslut om ny LSO (Lag om skydd mot olycka), framöver kommer beslutade förändringar att påverka förbundets verksamhet inom flera områden.

Utveckling av den gemensamma operativa systemledningen med NÄRF kommer att fortgå.

Att rekrytera och bibehålla RiB-personal kommer under 2021 att ytterligare prioriteras.



Räddningsfordon från räddningstjänsten Mitt Bohuslän i anslutning till öppet hus på kommunhuset 2019

REVISIONSBERÄTTELSE

Revisionsberättelse för år 2020

Vi, av fullmäktige utsedda revisorer, har granskat den verksamhet som bedrivits i styrelse, nämnder och fullmäktigeberedningar och genom utsedda lekmannarevisorer den verksamhet som bedrivits i kommunens företag.

Styrelse, nämnder och beredningar ansvarar för att verksamheten bedrivs enligt gällande mål, beslut och riktlinjer samt de lagar och föreskrifter som gäller för verksamheten. De ansvarar också för att det finns en tillräcklig intern kontroll i verksamheten samt för återredovisning till fullmäktige.

Revisorerna ansvarar för att granska verksamhet, intern kontroll och räkenskaper samt att pröva om verksamheten bedrivits enligt fullmäktiges uppdrag och mål samt de lagar och föreskrifter som gäller för verksamheten.

Granskningen har utförts enligt kommunallagen, god revisionsred i kommunal verksamhet och kommunens revisionsreglemente. Granskningen har genomförts med den inriktning och omfattning som behövs för att ge rimlig grund för bedömning och ansvarsprövning.

Kommunrevisionen konstaterar att 2020 skapade omfattande utmaningar för kommunen mot bakgrund av Covid-19. Kommunsektorn har aldrig tidigare ställts inför situationen att hantera en global pandemi och en händelse som varit så utsträckt i tid. Vi har under året på en övergripande nivå granskat hur kommunstyrelsen och nämnderna arbetat med krishantering. Den övergripande granskningen visar att kommunstyrelsen och nämnderna genom sin krishantering samt aktivering av krisledningsorganisation arbetat med att hantera de utmaningar och konsekvenser som uppstått med anledning av pandemin. Kommunrevisionen avser att fortsatt följa hur kommunstyrelsen och nämnderna arbetar med att hantera konsekvenserna av Covid-19.

Vi bedömer sammantaget att styrelse, nämnder och beredningar i Munkedals kommun i allt väsentligt har bedrivit verksamheten på ett ändamålsenligt och från ekonomisk synpunkt tillfredsställande sätt.

Vi bedömer att räkenskaperna i allt väsentligt är rättvisande.

Vi bedömer att styrelsens, övriga nämnder och beredningarnas interna kontroll har varit tillräcklig.

Vi bedömer sammantaget att resultatet i årsredovisningen är förenligt med de finansiella mål och verksamhetsmål som fullmäktige fastställt.

Vi tillstyrker att fullmäktige beviljar ansvarsfrihet för styrelse, nämnder och beredningar samt enskilda ledamöterna i dessa organ.

Vi tillstyrker att fullmäktige godkänner kommunens årsredovisning för 2020.

Vi åberopar bifogade redogörelser och rapporter.

Munkedal 2021-04-14

Claes Hedlund
Ordförande

Bertil Schewenius
Vice ordförande

Johan Nilsson

Håkan Skenhede

Per-Göran Ekeros