

Naturvärdesinventering för Hällevadsholm, del av Vässje 2:4, Munkedals kommun



**På uppdrag av Munkedals kommun
Kompletterad version maj 2023**

Uppdragsgivare
Munkedals kommun

Uppdragsgivarens kontaktperson
Elin Tibell, planhandläggare, Tel. 0524-18096, Elin.Tibell@munkedal.se

Uppdragstagare
OM´s Naturtjänst
Högelidsvägen 7, 473 34 Henån
o.mol@spray.se

Naturvärdesinventering och rapport
Olle Molander Tel. 070 20 18 493, o.mol@spray.se
Tore Mattsson Tel. 073 08 90 038, toremattsson1@gmail.com

Kvalitetsgranskning
Olle Molander

Kartmaterial
Ortofoto från Lantmäteriet tillhandahållet av Munkedals kommun (licensinnehavare)
Topografisk karta från Lantmäteriets öppna data

Omslagsbild
En grov asp med brösthöjdsdiameter på 64 cm på vilken Tore Mattsson eftersöker epifyter som är signalarter.

Foton i rapporten
Samtliga foton är från inventeringsområdet och har tagits av Olle Molander i samband med inventeringen.

Innehåll

Innehåll	3
Uppdraget	4
Sammanfattning	4
Metodik	5
Förstudie	5
Översiktskarta	8
Inventeringsområdet	9
Allmän beskrivning	10
Fågelinventering	11
Naturvärdesobjekt	13
NO 01	14
NO 02	15
NO 03	16
NO 04	17
Generellt biotopskydd	18
Värdeelement	19
Förekomst av naturvårdsarter	22
Bilaga. 1 Matris för naturvärdesbedömning	24

Uppdraget

Inför planerad detaljplan vid Vässje, Hällevadsholm har Munkedals kommun beställt en naturvärdesinventering enligt Svensk Standard SS 199000:2014 *Naturvärdesbedömning avseende biologisk mångfald (NVI)* av del av fastigheten Vässje 2:4.

NVI:n ska utföras på fältnivå med detaljeringsgraden ”**Detalj**” och med tilläggen ”**Naturvärdesklass 4**”, ”**Generellt biotopskydd**”, ”**Värdeelement**”, ”**Detaljerad redovisning av artförekomst**” samt ”**Fördjupad artinventering**” Den senare avser rödlistade och skyddade arter.

Fältinventering har utförts 2022-08-23 och 2022-11-10. En kompletterande fågelinventering har utförts 2023-05-11.

Inventeringen har gjorts av biologerna Tore Mattsson och Olle Molander, OM´s Naturtjänst. Olle Molander har även fungerat som uppdragsledare.

Sammanfattning

På uppdrag av Munkedals kommun har naturvärdesinventering enligt Svensk Standard gjorts på del av fastigheten Vässje 2:4.

En förstudie har gjorts av inventeringsområdet inklusive 100 m breda korridorer runt detta.

Fältinventering av området gjordes 2022-08-23 och 2022-11-10. En kompletterande fågelinventering gjordes 2023-05-11.

Hela området täcks av en ekdominerad lövskog. Förutom den sydligaste delen ingår hela området i ett ädellövskogsobjekt i Ädellövskogsinventeringen. Efter en gammal gallring har ett tätt uppslag av lövsly växt upp under de kvarstående gamla och grova träden.

Inom området har fyra naturvärdesobjekt identifierats. Tre har bedömts tillhöra naturvärdesklass 3 - påtagligt naturvärde och ett naturvärdesklass 4 – visst naturvärde.

Övriga delar av inventeringsområdet har bedömts ha lågt naturvärde och redovisas inte i denna rapport.

Ett objekt som omfattas av generellt biotopskydd har identifierats.

Under rubriken ”Värdeelement” redovisas påträffade element som bedömts viktiga för områdets naturvärden.

Fynd av påträffade naturvårdsarter från området redovisas under rubriken ”Förekomst av naturvårdsarter”.

Till rapporten bifogas shapefiler för naturvärdesobjekt, generellt biotopskydd, värdeelement och naturvårdsarter.

Metodik

Vi har använt oss av inventeringsmetodik enligt Svensk Standard SS 199000:2014 *Naturvärdesbedömning avseende biologisk mångfald (NVI) - Genomförande, naturvärdesbedömning och redovisning* och Teknisk rapport SIS-TR 199001:2014 *Naturvärdesinventering avseende biologisk mångfald (NVI) - Komplement till SS 199000*.

Inventeringen har utförts enligt de preciseringar som redovisats under ”Uppdraget”.

Vid denna inventeringsmetod delas inventeringsområdet upp i olika urskiljbara objekt som tillhör olika biotoper (naturtyper).

För varje objekt noteras:

1. Artkvaliteter. Baseras på artrikedom eller förekomst av s.k. naturvårdsarter, dvs. skyddade, rödlistade eller i övrigt hänsynskrävande arter.
2. Biotopens kvaliteter

Art- och biotopkvaliteterna har lika stor tyngd och placeras utmed varsin axel i ett matrisdiagram, där naturvärdet kan utläsas (se sid. 24).

Koordinatsystem: SWEREF 99 12 00. Som GIS-program har QGIS 3.16.4 använts.

Inför fältinventeringen har en förstudie gjorts av inventeringsområdena inklusive ca 100 m breda korridorer runt dessa, då tillgängliga källor konsulterats angående tidigare art- och naturvårdsuppgifter från området.

För naturvårdsarter anges inom parentes efter artnamnet följande förkortningar:

- Hotade arter enl. rödlista 2020: (CR), (EN) eller (VU)
- Övriga rödlistade arter enl. rödlista 2020: (NT)
- Arter eller miljöer som omfattas eller omfattats av ett åtgärdsprogram: (ÅGP)
- Skyddade arter enligt Artskyddsförordningen: (§)
- Art- och habitatdirektivet, bilaga 2: (HD2)
- Art- och habitatdirektivet, bilaga 4: (HD4)
- Art- och habitatdirektivet, bilaga 5: (HD5)
- EU:s fågeldirektiv, bilaga 1: (FD)
- Prioriterade arter i Skogsvårdslagen (P)
- Signalarter enl. Artdatabankens Artfakta: (S)
- Typiska arter i aktuell biotop: (T)
- Andra naturvårdsarter: (A)
- Invasiva arter (I)

Fältinventeringen gjordes 2022-08-23 och 2022-11-10. En kompletterande fågelinventering gjordes 2023-05-11.

Fynd av naturvårdsarter, som gjorts vid naturvärdesinventeringen, är inlagda/kommer att läggas in i Artportalen.

Förstudie

Källor:

Följande källor har konsulterats angående tidigare art- och naturvårdsuppgifter från inventeringsområdena och en ca 100 m bred korridor runt dessa:

- Artportalen – uttag 2022-08-22; sökning 1980-2022
- Informationskartan Västra Götaland
- Lantmäteriets kartverktyg ”Min karta”
- Naturvårdsverkets kartverktyg “Skyddad natur”
- SGU jordartskarta
- Skogliga grunddata (Skogsstyrelsen)
- TUVA (Jordbruksverket)
- Larsson, A. & Finsberg, M. 1997. Ädellövskogar i Munkedals kommun. Länsstyrelsen i Göteborgs och Bohus län, Miljöavdelningen, 1997:9
- Handbok Nyckelbiotopsinventering, version 2020. Skogsstyrelsen
- Blomgren, E., Falk, E. & Herloff, B.(red.) 2011. Bohusläns Flora
- Artfakta - Artdatabanken

Resultat:

Artportalen:

Inga fynd finns registrerade inom inventeringsområdet på Artportalen.

Informationskartan Västra Götaland

- Inget strandskydd råder inom området

Min karta:

På ortofoto från 1960 och 1975 kan ses att

- De södra och västra delarna av inventeringsområdet då var täckta av skog
- Den centrala delen öster om befintlig stengärdsgård också var skogtäckt
- Den östra och norra delen liksom ett smalt stråk väster om stengärdsgården var öppen mark.

SGU Jord- och bergarter:

- Underliggande berggrund i området består av granit.
- Jordarten är morän utom i nordöstra delen, där den är glacial lera.

Skogliga grunddata:

- Ett stråk tvärs över den sydligaste delen av området är markerat som ”Äldre avverkning (>10 år)”

Skyddad natur:

- Förbud mot markavvattning gäller i området

Larsson & Finsberg 1997:

- Norra och mellersta delen av området ingår i följande ädellövskogsobjekt (Se karta sid. 10):

BESTÅND NR 168 Skogstyp: Ekskog, klibbalskog; ÄL del.

Geografi & topografi: Lund mellan Kolstorpevattnet och Vässjevattnet nära småhusbebyggelsen vid Hällevadsholm.

Trädskikt: Till större delen är det mogen ek som dominerar objektet. Enstaka ekar blir dock grova och gamla. Inslaget av medelgrov och mogen björk är dock ganska tydligt. Närmast Kolstorpevattnet finns en klibbalstrandskog av medelgrova till grova träd som i ganska många fall

är gamla. Asp, sälg, rönn, gran och tall är ytterligare några trädslag man kan hitta i objektet. Bland dessa utmärker sig gamla rönnar och en mycket grov sälg.

Buskskikt: Relativt vanlig är hasseln, mindre vanliga är en och brakved i ett medelstutet till öppet buskskikt.

Fältskikt: Ett ganska fattigt fältskikt där blåbärstypen är den vanligaste fältskiktstypen. I klubbaskogen är det älgörtyyp som dominerar och på mark som förefaller vara igenväxt åker finns lite rödventyp.

Flora & fauna: Mossor: *Antitrichia curtipendula*, *Frullania tamarisci*. Fauna: Stare.

Nischförekomster: Objektet har en ganska lång strand mot Kolstorpevattnet. Nordvästvända lodytor, boträd, block och hållmarker är mindre vanligt förekommande nischer.

Påverkan & bedömning: Stubbar och röjningar förekommer frekvent. Gallringar är ganska rikligt förekommande och ett elljusspår går igenom området. Diken förekommer också. Klassificering: 3

Handbok Nyckelbiotopsinventering:

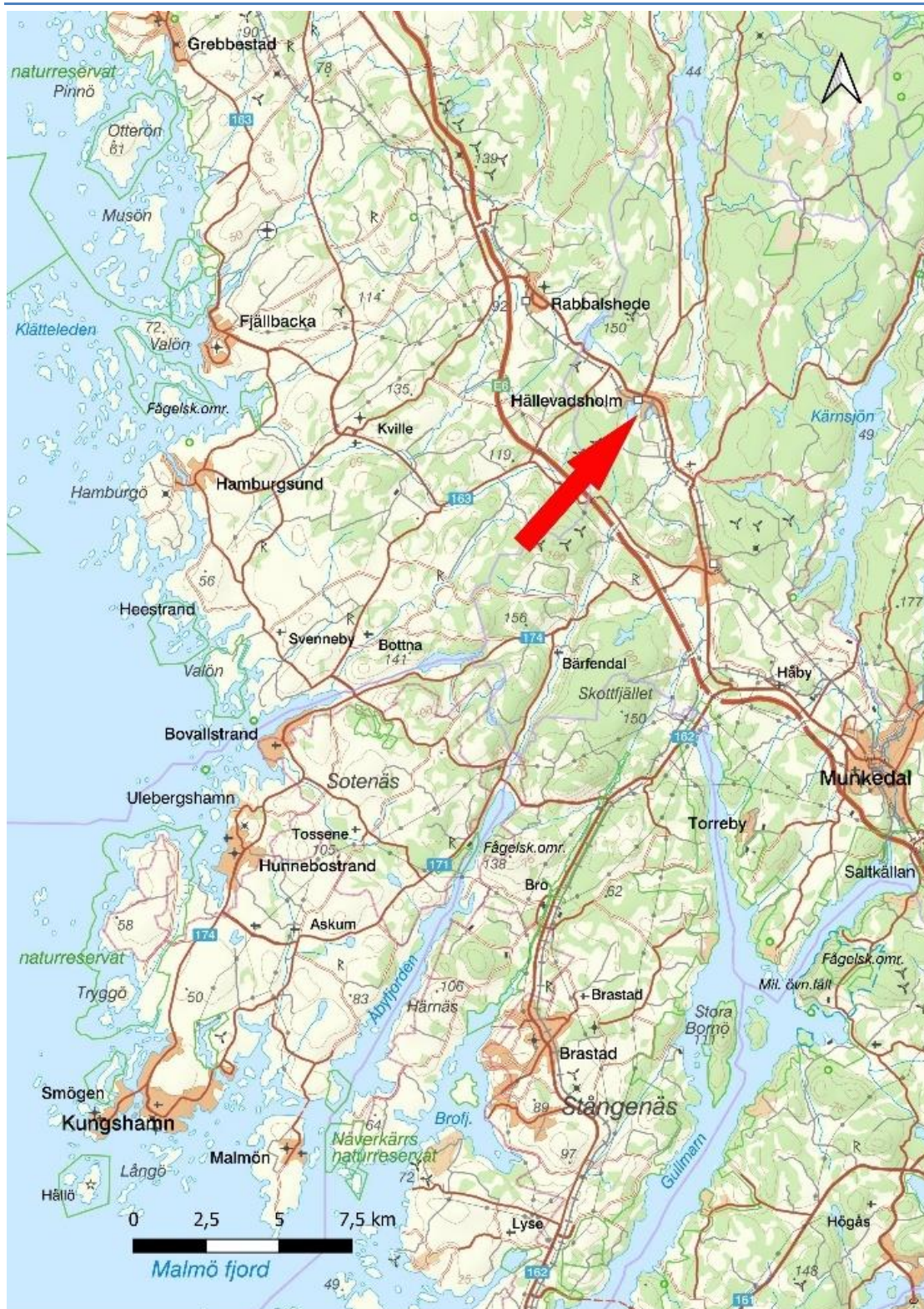
- Enligt Skogsstyrelsens definition av grova träd gäller följande gränser för Götaland:
Ek 80 cm Asp 50 cm
Sälg 40 cm Klubbal 50 cm
Björk 50 cm

Bohusläns Flora och Artfakta:

- Har använts för att hämta fynduppgifter om mellanhäxört (se under "Förekomst av naturvårdsarter)

I övriga källor hittades inga art- eller naturvårdsuppgifter från inventeringsområdet.

Översiktskarta



Figur 1. Den röda pilen markerar inventeringsområdet vid Hällevadsholm.

Inventeringsområdet



Figur 2. Streckad röd linje markerar gränserna för inventeringsområdet.

Allmän beskrivning

Inventeringsområdet begränsas i väster och sydväst av en grusväg (motionsspår), i öster och norr av bebyggda tomter och i sydost av Vässjevägen. I sydost ingår även två bebyggda tomter på ömse sidor av Vässjevägen i området.

Södra delen av området utgörs av ett hygge som nu är bevuxet med en tät vegetation av lövsly.

Resten av området utgörs av en lövskog av företrädesvis ek, asp, björk och med inslag av sälg, tall och gran. Kvarvarande halvnedbrutna stubbar vittnar om en gammal gallring. Efter denna har en tät undervegetation av lövsly kommit upp. Även en del hasselbuketter växer här. Längs motionsspåret i väster är undervegetationen dock bortröjd. Områdets ekar kan betecknas som medelgrova med en diameter på mellan 50–70 cm. I centrala delen finns ett stort inslag av grova träd av fr.a. asp, men även grova exemplar av sälg, björk och klibbal förekommer.

En mindre bergshöjd finns i sydväst, norr om hygget. Denna har inte gallrats.

Områdets lägst belägna del finns längs den östra kanten. Här löper ett bäckstråk norrut och marken är blöt och bevuxen med bl.a. videbuskar och klibbal.

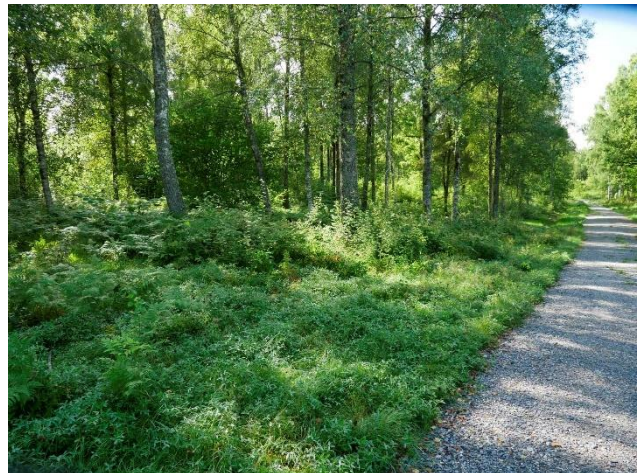
Längst i nordost växer ett bestånd av den mycket ovanliga arten mellanhäxört under en gammal ek.

Ett par stengärdsgårdar sträcker sig genom området från norr till söder.

Den tomt på östra sidan av Vässjevägen, som ingår i området, har en björkallé längs gränsen mot åkermarken i söder.



Figur 3. Hyggesvegetation i sydvästra delen av inventeringsområdet.



Figur 4. Skogen i norra delen av området öster om elljusspåret.



Figur 5. Ekskog i mellersta delen av inventeringsområdet.

Fågelinventering

En fågelinventering gjordes 2023-05-11. Följande fågelarter noterades inom inventeringsområdet:

Art	Vet. Namn	Kategori	Kommentar
Kråka	<i>Corvus corone</i>	NT	Ett par på och omkring hygget i S
Lövsångare	<i>Phylloscopus trochilus</i>		Vanlig i hela området
Gransångare	<i>Phylloscopus collybita</i>		Vanlig i hela området
Kaja	<i>Corvus monedula</i>		Vid tomten i SV
Gärdsmyg	<i>Troglodytes troglodytes</i>		Vanlig i hela området
Rödhake	<i>Erithacus rubecula</i>		Vanlig i hela området
Svarthätta	<i>Sylvia atricapilla</i>		Vanlig i hela området
Koltrast	<i>Turdus merula</i>		Vanlig i hela området
Rödvingetrast	<i>Turdus iliacus</i>	NT	En, möjligen ett par, kring NO 03
Bofink	<i>Fringilla coelebs</i>		Vanlig i hela området
Duvhök	<i>Accipiter gentilis</i>	NT	Ett ex mobbades av kråkor i S delen
Blåmes	<i>Cyanistes caeruleus</i>		Vanlig i hela området
Svartvit flugsnappare	<i>Ficedula hypoleuca</i>	NT	Hävdar revir vid fuktsänkan i Ö
Talgoxe	<i>Parus major</i>		Vanlig i hela området
Ringduva	<i>Columba palumbus</i>		Hördes SO om området
Gröngöling	<i>Picus viridis</i>	P	Hördes i centrala delen. Sågs även i området vid de andra inventeringstillfällena.
Stjærtmes	<i>Aegithalos caudatus</i>	T	Sågs födosökande kring NO 03
Nötväcka	<i>Sitta europaea</i>		Hördes i centrala delen
Sädesärta	<i>Motacilla alba</i>		Vid tomten i SV
Gulspurv	<i>Emberiza citrinella</i>	NT	Hördes från skogsbyn i SO
Mindre hackspett	<i>Dryobates minor</i>	NT	Hördes SO om området

Bedömning enligt 4§ Artskyddsförordningen:

Artskyddsförordningen ändrades 2022-10-01 så att en ny paragraf infördes (4§ Fridlysning av fåglar). Enligt denna är det bl.a. förbjudet att störa vilda fåglar, särskilt under deras häcknings- och uppfödningstid, om inte störningen saknar betydelse för att bibehålla populationen av fågelarten på en tillfredsställande nivå.

Enligt Naturvårdsverkets och Skogsstyrelsens gemensamma tolkning av de nya skrivningarna i lagen behöver det göras en bedömning i det enskilda fallet om en tillfredsställande populationsnivå kan upprätthållas för varje fågelart som är rödlistad, finns upptagen i bilaga 1 till fågeldirektivet eller vars population minskat med minst 50 % sedan 1980. (PM, Naturvårdsverket diariernr Nv-04718-22, Skogsstyrelsen diariernr 2022/1756).

Av de arter som observerades vid inventeringen behöver följande bedömas:

Kråka. Rödlistades 2020 pga. en minskning av populationen på ca 25 % sedan 2000. Ett par sågs inom inventeringsområdet, men häckar troligen inte där. Den lokala populationen bedöms inte påverkas av att det byggs bostäder i området.

Rödvingetrast. Rödlistades 2020 pga. en minskning av populationen på ca 25 % sedan 2005. Minskningen har varit särskilt stor i södra Sverige och den är i dagsläget en ovanlig häckfågel i Bohuslän. Två individer uppehöll sig kring NO 03, och häckning någonstans i området är tänkbar. Det

finns dock gott om lämpliga häckningsplatser i omgivningarna, varför vi inte bedömer att artens lokala population påverkas negativt av bostadsbyggande i området.

Duvhök. En fågel sågs vid hygget i södra delen av inventeringsområdet, där den mobbades av ett kråkpar. Förmodligen var den tillfälligt på jakt i området. Häckning inom området är osannolik och den påverkas därför inte av bostadsbyggande i området.

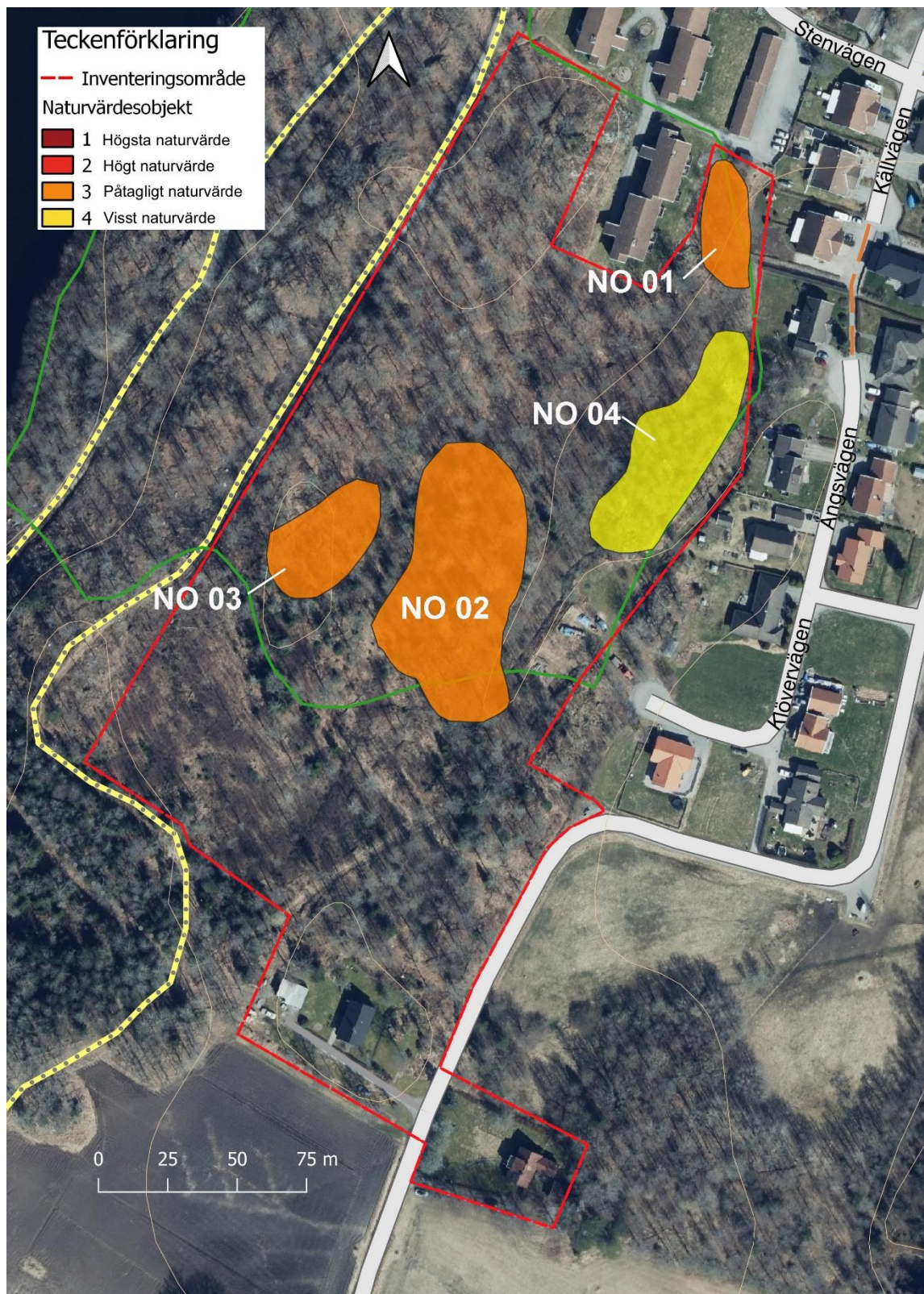
Svartvit flugsnappare. Röddlistades 2020 pga. en minskning av populationen på ca 20 % sedan 2010. En revirhävdande hane höll till i fuktsänkan i östra delen av inventeringsområdet och häckade troligen i något trädhål eller holk i närheten. Vi bedömer inte att artens lokala population påverkas negativt av bostadsbyggande i området förutsatt att det kommer att finnas kvar lämpliga bohål i omgivningarna.

Gröngöling. Hördes från den centrala delen av området. Arten sågs också inom området vid båda fältbesöken 2022. De grova och högstammiga asparna i NO 02 är en mycket lämplig häckningsbiotop för arten och den lokala populationen kan därför påverkas negativt om dessa träd avverkas i samband med bostadsbyggande i området.

Gulspurv. Är röddlistad pga en minskning av populationen på ca 30 % sedan 2010. En revirhävdande hane hördes vid skogsbrynet i sydost. Arten lever i halvöppna miljöer som skogsbryn och mindre hyggen, gärna i människans närhet och bedöms därför inte påverkas negativt av bostadsbyggande i området.

Mindre hackspett. En fågel hördes från ett skogsparti sydost om inventeringsområdet. Häckar sannolikt inte inom området, men kan använda det för födosök. Den lokala populationen bedöms inte påverkas av att det byggs bostäder i området.

Naturvärdesobjekt



Figur 6. Naturvärdesobjekten NO 01, 02, 03 och NO 04 som beskrivs på följande sidor. Den gröna linjen markerar gränsen för ädellövsskogsobjektet som redovisas på sid. 6-7.

NO 01 Ekbestånd längst i NO

Karta sid. 13

Inventeringsdatum: 2022-08-23, 2022-11-10, 2023-05-11

Mittkoordinater: 6495482/123064

Naturtyp: Skog och träd

Biotop: Ekskog

Natura 2000-habitat: -

Skydd: Ädellövskogsobjekt

Beskrivning: I inventeringsområdets nordöstra flik växer en grupp ekar med en stamdiameter på ca 70 cm. Som epifyt på dessa växer bl.a. **grå skärelav (S)**.

Under den södra eken växer ett bestånd av **mellanhäxört (A)**.

Naturvärdesklass: 3 (påtagligt naturvärde).

Motivering: Visst artvärde, visst biotopvärde

- 1) Förekomst av gamla medelgrova ekar
- 2) Förekomst av signalart – grå skärelav
- 3) Förekomst av annan naturvårdsart - mellanhäxört
- 4) Området har klassats som naturvärdeklass 3 i Ädellövskogsinventeringen



Figur 7. Ekskog som utgör NO 01.

NO 02 Lövträdbestånd i centrala delen

Karta sid. 13

Inventeringsdatum: 2022-08-23, 2022-11-10

Mittkoordinater: 6495354/122968

Naturtyp: Skog och träd

Biotop: Triviallövskog med ädellövinslag

Natura 2000-habitat: -

Skydd: Ädellövskogsobjekt

Beskrivning: Denna del av skogen innehåller en del grova träd av asp, sälg, björk och klibbal samt några gamla och medelgrova ekar, varav en del har **grå skärelav (S)** som epifyt. Vissa träd är hålträd. Tät undervegetation av lövsly och hasselbuketter. Flera typiska arter för Natura 2000-habitatet *9190 Näringsfattig ekskog* förekommer.

En stengårdsgård går genom området.

Lämplig miljö för hålhäckande fåglar som t.ex. **gröngöling (P)**, som noterades i inventeringsområdet vid alla inventeringstillfällena.

Naturvärdesklass: 3 (påtagligt naturvärde).

Motivering: Visst artvärde, påtagligt biotopvärde

- 1) Förekomst av ett flertal grova lövträd.
- 2) Förekomst av gamla medelgrova ekar
- 3) Förekomst av signalart – grå skärelav
- 4) Förekomst av prioriterad art - gröngöling
- 5) Lämplig miljö för hålhäckande fåglar
- 6) Området har klassats som naturvärdeklass 3 i Ädellövskogsinventeringen



Figur 8. Ekar i objektet NO 02.

NO 03 Skogklädd kulle

Karta sid. 13

Inventeringsdatum: 2022-08-23, 2022-11-10, 2023-05-11

Mittkoordinater: 6495369/122919

Naturtyp: Skog och träd

Biotop: Blandskog

Natura 2000-habitat: -

Skydd: Ädellövskogsobjekt

Beskrivning: En kulle med senvuxen skog av fr.a. ek, tall och gran. **Grå skärelav (S)** på en ek. Rik påväxt av skägglav på de senvuxna träden.

Två exemplar av **rödvingetrast (NT)** sågs i området under häckningstid och häckning är inte osannolik.

Området har till skillnad från resten av inventeringsområdet inte gallrats och ger därför ett mer orört intryck. Flera typiska arter för Natura 2000-habitatet *9190 Näringsfattig ekskog* förekommer.

Naturvärdesklass: 3 (påtagligt naturvärde).

Motivering: Påtagligt artvärde, visst biotopvärde

- 1) Möjlig häckning av rödlistad art – rödvingetrast (NT)
- 2) Förekomst av signalart – grå skärelav
- 3) Förekomst av gamla senvuxna träd med rik förekomst av skägglav
- 4) Skogen är olikåldrig och flerskiktad
- 5) Området har klassats som naturvärdeklass 3 i Ädellövskogsinventeringen



Figur 9. Träd i området NO 03 med riklig förekomst av skägglav.

NO 04 Sumpskog i Ö

Karta sid. 13

Inventeringsdatum: 2022-08-23, 2022-11-10, 2023-05-11

Mittkoordinater: 6495401/123044

Naturtyp: Skog och träd

Biotop: Sumpskog

Natura 2000-habitat: -

Skydd: Ädellövskogsobjekt

Beskrivning: Objektet ligger i inventeringsområdets lägsta parti. En liten bäck rinner genom objektet och det flacka partiet intill bäcken är mycket blött och är bevuxet med klibbal och videbuskar.

En **svartvit flugsnappare (NT)** hävdade revir här.

Ett stort bestånd av **jättebalsamin (I)** finns i objektet.

Används som tipp för trädgårdsavfall från närliggande tomter.

Naturvärdesklass: 4 (visst naturvärde).

Motivering: Visst artvärde, obetydligt biotopvärde

- 1) Revir för rödlistad fågelart – svartvit flugsnappare (NT)
- 2) Sumpskogsmiljö
- 3) Stor förekomst av jättebalsamin (negativt för biotopvärdet)
- 4) Mycket tippat trädgårdsavfall (negativt för biotopvärdet)



Figur 10. Skogsbrynet vid sumpskogen NO 04 med riklig förekomst av jättebalsamin.

Generellt biotopskydd

GB 01	Allé	Mittkoordinat 6495128/122979	Björkallé som ligger vid gränsen för inventeringsområdet. Då bredden på en allé brukar uppskattas till minst dubbla krondiametern så berör objektet en remsa in i området.
-------	------	---------------------------------	----------------------------------------------------------------------------------------------------------------------------------------------------------------------------



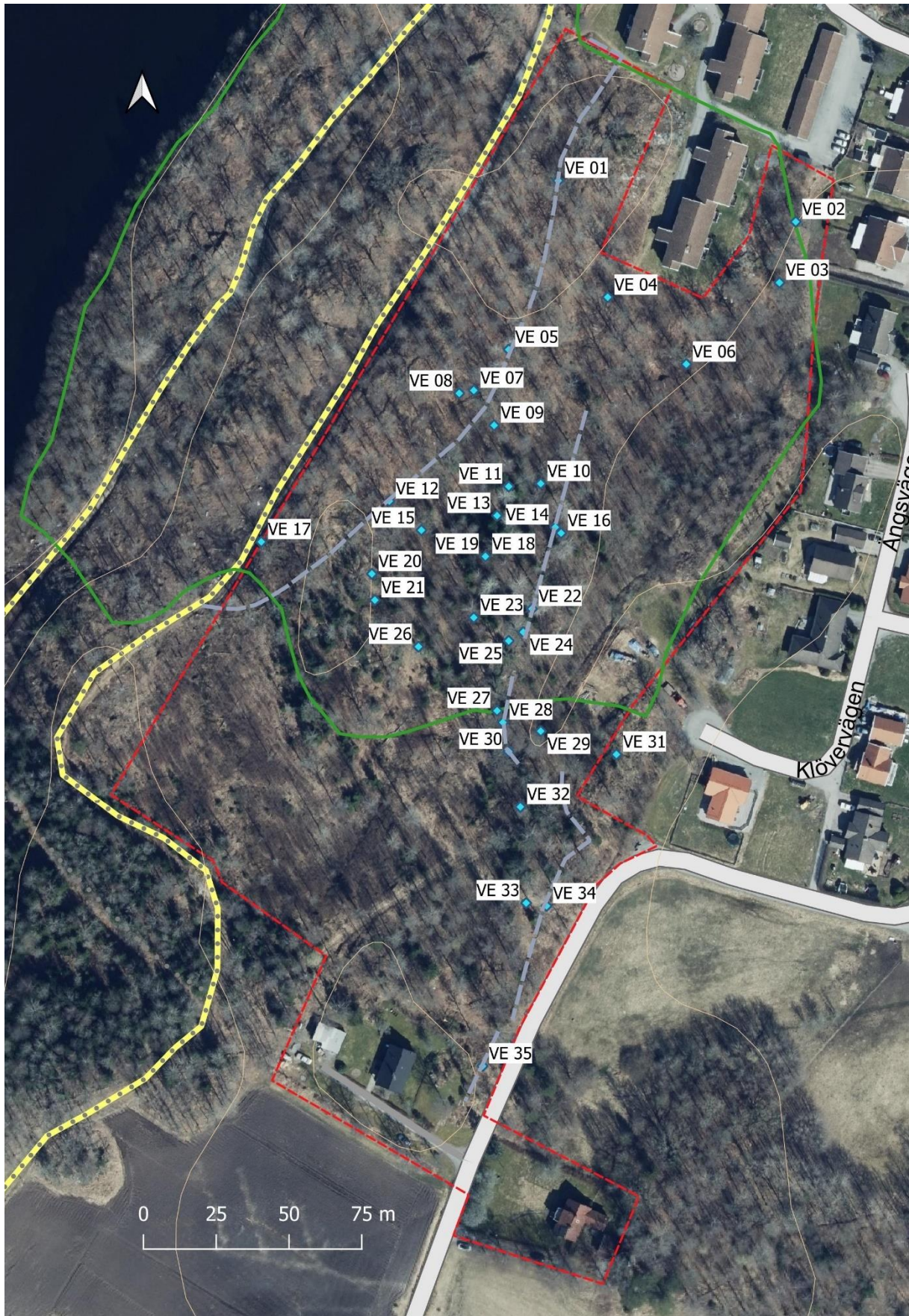
Figur 11. Gul färg markerar objektet med generellt biotopskydd.



Figur 12. Björkallén som utgör GB 01.

Värdeelement

Objektid	N-koord	E-koord	Objekt	Kommentar
VE 01	6495500	122985	Stenmur	
VE 02	6495486	123067	Ek m. grå skärelav	Omkrets 2,01 m
VE 03	6495465	123061	Ek	Omkrets 2,11 m
VE 04	6495460	123002	Torraka ek	
VE 05	6495442	122968	Ek	Omkrets 1,87 m
VE 06	6495437	123029	Gammalt vindfälle ek	
VE 07	6495428	122956	Gammalt vindfälle ek	Med rökticka
VE 08	6495427	122951	Högstubbe björk	
VE 09	6495416	122963	Död stående ek	
VE 10	6495396	122979	Grov sälg	Omkrets 129 cm
VE 11	6495395	122968	Grov asp	Omkrets 160 cm
VE 12	6495390	122927	Stenmur	
VE 13	6495385	122964	Grov asp	Omkrets 161 cm
VE 14	6495381	122984	Stenmur	Delvis stora block
VE 15	6495380	122938	Ek m. grå skärelav	Omkrets 1,72 m
VE 16	6495379	122986	Grov asp, hålträd	
VE 17	6495376	122883	Ek m. grå skärelav	Omkrets 1,78 m. Dålig vitalitet pga stamskada
VE 18	6495371	122960	Högstubbe asp	
VE 19	6495371	122960	Grov asp	Omkrets 161 cm
VE 20	6495365	122921	Senvuxen ek	Omkrets 1,81 m
VE 21	6495356	122922	Gammalt vindfälle tall	
VE 22	6495353	122976	Grov asp, hålträd	Omkrets 198 cm
VE 23	6495350	122956	Grov björk	Omkrets 1,65 m
VE 24	6495345	122973	Grov asp	Omkrets 202 cm
VE 25	6495342	122968	Ek	Omkrets 1,91 m
VE 26	6495340	122937	Grov sälg	Omkrets 1,47 m
VE 27	6495318	122964	Ek	Omkrets 1,98 m
VE 28	6495314	122966	Stenmur	
VE 29	6495311	122979	Grov klibbal	Omkrets 1,71 m
VE 30	6495304	122968	Ek	Omkrets 1,89 m
VE 31	6495303	123005	Lodyta	
VE 32	6495285	122972	Grov björk	Omkrets 2,13 m
VE 33	6495252	122974	Hålträd asp	
VE 34	6495251	122981	Stenmur	
VE 35	6495196	122959	Stenmur	Låg mur



Figur 13. Värdelementen Ve 01-VE 35. Stenmurarnas mittpunkter framgår och deras utsträckning är markerad med gråa streck.

Värdeelement – bildexempel



VE 03



VE 12



VE 14



VE 17



VE 21



VE 24



VE 26



VE 29



VE 31



VE 32



VE 33

Förekomst av naturvårdsarter

Förekomst av naturvårdsarter bland fåglarna redovisas under rubriken **Fågelinventering** på sid 11-12.

Skyddade arter i Artskyddsförordningen

Skogsödla *Zootoca vivipara*. Artskyddsförordningen 6§.

- Två exemplar sågs 2022-08-23 på hygget vid 6495310/122940.

Signalarter

Grå skärelav *Dendrographa decolorans*

Förekommer som epifyt på flera större ekar inom inventeringsområdet. Följande noteringar gjordes:

N-koordinat	E-koordinat	Objekt
6495486	123074	Grå skärelav på ek
6495465	123061	Grå skärelav på ek
6495380	122938	Grå skärelav på ek
6495376	122883	Grå skärelav på ek
6495372	122936	Grå skärelav på ek
6495317	122965	Grå skärelav på ek
6495313	122956	Grå skärelav på ek

Typiska arter

- Följande typiska arter för 9190 *Näringsfattig ekskog*, noterades på många ställen inom inventeringsområdet:
Ängskovall *Melampyrum pratense*
Blåbär *Vaccinium myrtillus*
Ekorrhör *Maianthemum bifolium*
Liljekonvalj *Convallaria majalis*
Skogsstjärna *Lysimachia europaea*
Vildkaprifol *Lonicera periclymenum*

Andra naturvårdsarter

Mellanhäxört *Circaea x intermedia*

- NO 01: Ett ca 15 m² stort bestånd växer skuggigt under en stor ek vid 6495468/123063.
Kommentar: Arten är mycket ovanlig i Bohuslän. Från de senaste 50 åren finns bara två kända fynd: ett från Göteborg 2019 och ett från Kungälvstrakten 2002. Norr därom är den inte funnen i landskapet sedan 1946.
Det är därför mycket angeläget att den nu aktuella växtplatsen undantas från exploatering.

Invasiva arter

Jättebalsamin *Impatiens glandifera*

- Ett stort, mer eller mindre sammanhängande bestånd växer 10–15 m in i skogen mellan 6495375/123016 och 6495440/123067.
I november var beståndet bortröjt, men det kommer säkert att återkomma nästa säsong. Det är bra och nödvändigt att beståndet bekämpas, men det är viktigt att det görs enligt de rekommendationer som finns på Naturvårdsverkets hemsida.

Inga fynd gjordes av arter tillhörande övriga kategorier av naturvårdsarter.



Figur 14. Naturvårdsarter utom typiska arter och invasiva arter.

Bilaga. 1 Matris för naturvärdesbedömning

