



Munkedals
Kommun



Årsredovisning 2013

Munkedals kommun



Innehållsförteckning

Kommunstyrelsens ordförande har ordet	4
Kommunchefen har ordet	5
Kommunens organisation	6
Omvärldsanalys	8
Styrning och ledning	10
Måluppfyllelse	12
KKIK	16
Benchmarking	19
Finansiell analys	20
10 års översikt	24
Drift- och investeringsredovisning	26
Personalredovisning	28
Miljöredovisning	30
Redovisningsprinciper	32
Resultaträkning	34
Kassaflödesanalys	35
Balansräkning	36
Notförteckning	38
Översikt Munkedals kommunen	44
Sektor Barn och utbildning	46
Sektor Vård och omsorg	47
Sektor Stöd	48
Sektorn för Samhällsbyggnad	49
Byggnadsnämnden	50
Koncernföretaget Munkedals Bostäder AB	51
Koncernföretaget Munkedals Vatten AB	52
Koncernföretaget Dingle industrilokaler AB	53
Uppdragsföretaget Räddningstjänstförbundet Mitt Bohuslän	54
Uppdragsföretaget Rambo AB	55
Uppdragsföretaget Kooperativa hyresrättsföreningen Sörbygården -Dinglegården	56
Ord- och Begreppsförklaring	58
Revisionsberättelse	60

Kommunstyrelsens ordförande har ordet

Vi är stolta över den anda som finns att man gör sitt bästa för invånaren i kommunen och vi vill tacka all personal som sliter för att jobba professionellt.

Hej!

Under året som gått har vi jobbat för att infria våra vallöften. Heltid en rättighet - deltid en möjlighet. Vår ungdomssatsning, Stugan, har permanentats. Som en förlängning på denna satsning ligger nu ett fortsatt uppdrag att utvidga Stugan till att omfatta ett allaktivitetshus. En satsning som även ska innefatta våra föreningar, både idrotts- och övriga föreningar.

Projektet mat i ordinärt boende har permanentats samt satsningen på arbetskläder till vårdpersonalen har kommit igång.

Styrning och ledning

Året har i mångt och mycket handlat om styrning och ledning, både i organisationen men också till våra hel- och delägda bolag samt samverkans organ.

Som ett led i detta arbete kommer vi att lägga om från balanserade styrkort och årsvisa mål till en mer renodlad målstyrningsmodell. Inför budgetarbete 2015 tillämpas den nya målstyrningsmodellen, i mindre skala. Fullt ut tillämpas den nya modellen med 4 års planer inför budget 2016. Utbildning och täta möten för politikerna och tjänstemän, för att klara detta i förvaltning och politik, har varit i fokus under hösten 2013.

Samverkan

Samverkan med andra kommuner har börjat komma på plats. De sista besluten om lönesamverkan med Sotenäs och Lysekils kommun är genomförda och sjuvänt under 2014 med placering i Munkedal. Då är det tredje benet på plats. IT i Lysekil och Miljö i Sotenäs är klart sedan tidigare.

Kvalitet

Våra kvalitetsundersökningar visar på ett positivt utfall. Särskilt vill vi lyfta hemtjänsten och dess personal som i undersökningar placerar Munkedal bäst i Sverige på bemötande, när brukarna får säga sitt. Undersökningen i sin helhet (genomförd av Socialstyrelsen) visar att Munkedal ligger över snittet både i riket och i Västra Götaland.

När det gäller skolan vänder det sakta uppåt, meritvärdena i årskurs nio stiger. Vi följer noga skolut-



vecklingen och satsar både på matematikprojekt och läsprogram som på lång sikt ska ge bättre resultat. Implementering av FN:s barnkonvention har sakta påbörjats inom skolans område.

Inom Socialtjänsten har arbetet fokuserat mycket på barnen och Barnens Behov I Centrum. Under året blev vi Certifierade i BBIC, ett verktyg för att se till att barnets behov är i centrum.

Ekonomi

Årets resultat visar glädjande på ett positivt resultat motsvarande 10,6 mnkr. Under året har vi också avsatt 3 mnkr till pensionsskulden. En tillfällig intäkt avseende återbetalning av de så kallade AFA pengarna bidrar till överskottet men oavsett denna intäkt så visar verksamheterna på ett positivt resultat.

Vi är stolta över den anda som finns att man gör sitt bästa för invånaren i kommunen och vi vill tacka all personal som sliter för att jobba professionellt.

Tack

Åsa Karlsson, kommunstyrelsens ordförande

Kommunchefen har ordet

Munkedal har alla förutsättningar för att utvecklas och bli en framgångsrik kommun där många vill bo och verka.

En attraktiv kommun

Munkedal är en kommun som erbjuder det mesta, därav vår slogan "mer av livet". Många gånger återkommer vi till det faktum att Munkedal har en gynnad sits genom sitt strategiska läge som naturlig knutpunkt för norra Bohuslän. Väg- och järnvägsförbindelser, närheten till Trestad och Göteborg, hav och inland bidrar till kommunens attraktionskraft. Dessutom håller kommunens verksamheter god kvalitet vilket har märkts i ett antal undersökningar på senare tid. Under året har också ett ökande intresse från barnfamiljer varit tydligt genom ökad inflyttning och många som hört av sig med frågor om eventuell inflyttning. Kort sagt – Munkedal har alla förutsättningar för att utvecklas och bli en framgångsrik kommun där många vill bo och verka.

Kommunens viktigaste resurs

Tack vare alla engagerade "lagspelare" i laget Munkedals kommun håller våra verksamheter en god standard. Flera undersökningar har dessutom visat på ökad kvalitet. Några områden att lyfta fram är nöjdheten inom hemtjänsten, de förbättrade resultaten i skolan och arbetet för att komma till rätta med arbetslösheten för unga.

Efter några år med sjunkande sjukfrånvaro har nu kurvan återigen vänt upp. Med stor sannolikhet har den ofta pressade tillvaron för våra medarbetare haft en inverkan även om medarbetarenkäter visar att det även kan finnas andra orsaker.

Ekonomi

Ekonomiskt blev det ännu ett år med positivt resultat. Totalt visar kommunen på 10,6 mnkr i resultat. Alla sektorer redovisar överskott förutom sektor Stöd där den största orsaken till resultatet är det ökade antalet barnavårdsanmälningar och de insatser som därmed måste till stånd.

Verksamheten – ett axplock

Efter den politiska omorganisationen 2011 har arbetet fortsatt med att utforma förnyade arbetsformer, anpassade till den nya kartan. Stor kraft har ägnats åt framtagandet av ett nytt styr- och ledningssystem. Detta innehåller många delar och innebär ett helhetstänk avseende kommunens styrning, ledning och måluppfyllelse såväl för kommunens förvaltning som för bolag och samverkansorganisationer.

Inom de olika sektorerna pågår ett målmedvetet utvecklingsarbete vilket nu börjar märkas i flera av de kvalitetsmätningar som genomförs på nationell nivå. Exempel på detta är mycket stor nöjdhet inom hemtjänsten - vilket också fått till följd att Munkedals hemtjänst nominerats till utmärkelsen Sveriges seniorvänligaste kommun. Personalens goda bemötande av de äldre och övergången till hemlagad mat har haft stor betydelse för denna positiva utveckling.



Efter flera år med sjunkande skolresultat har kurvan nu vänt och förbättrade meritvärden är en indikation på detta. Det ligger dock i sakens natur att "skolskeppet" inte kan byta kurs hur snabbt som helst men de åtgärder som vidtagits under året kommer att få effekt på lite sikt.

Inom sektor Stöd har försörjningsstödet utvecklats på ett mycket positivt sätt, bl.a. genom gemensamma insatser kommun, försäkringskassa och arbetsförmedling. Beslutet att permanenta projektet "på G" togs för något år sedan och verksamheten har fortsatt att bedrivas på ett framgångsrikt sätt.

Nya Hällevadsholms skola och förskola invigdes under senhösten och har rönt mycket stor uppskattning från allmänheten. Samtidigt moderniserades energisystem och kök, vilket har skapat en långsiktig lokallösning och även bidragit till ökad framtidstro för samhället och dess invånare. Beslut har även tagits om den framtida utformningen och placeringen av förskolorna i centrala Munkedal. Detta kommer att verkställas under kommande år. Planering tar nu vid för strukturen i Dingle.

Slutord

Från min horisont som kommunchef ser jag många engagerade och duktiga medarbetare. Det är ganska enkelt att inse att den sammanlagda effekten och kvaliteten i våra verksamheter handlar om att alla våra medarbetare upplever en meningsfullhet i sina olika uppdrag och att arbetsgivaren visar förtroende för och tillit till sin personal. "Frihet under ansvar" bör prägla vårt förhållningssätt till våra medarbetare för att slutprodukten ska bli så bra som möjligt!

Lars-Göran Berg, kommunchef

Kommunens organisation

Munkedals hemtjänst har nominerats till utmärkelsen Sveriges seniorvänligaste kommun. Personalens goda bemötande av de äldre och övergången till hemlagad mat har haft stor betydelse för denna positiva utveckling.

Kommunens organisation

Munkedals kommun ligger mitt i Bohuslän med nära avstånd till både Svinesund, vid norska gränsen (80 km), som till Göteborg (95 km). Från Uddevalla till centralorten Munkedal är det cirka 25 km.

Munkedals kommun har en landareal på 637 km² och består av tätorterna Munkedal, Dingle, Hällevadsholm och Hedekas. Bebyggelsen är ganska jämt fördelad mellan tätorter och landsbygd. Av kommunens 10 205 invånare (per den 31/12-2013) bor cirka hälften av invånarna i någon av tätorterna.

Kommunkoncernens samlade verksamhet

Kommunens verksamhet bedrivs till största del via de kommunala nämnderna och förvaltningarna. En mindre del bedrivs via kommunens koncernföretag (Munkedals Bostäder AB, Munkedals vatten AB och Dingle industrilokaler AB) samt kommunens uppdragsföretag (Rambo AB, Kooperativa Hyresrättsförbundet Sörby- Dinglegården och Räddningstjänstförbundet Mitt Bohuslän).

Året i sammandrag (Ekonomi)

Munkedals kommuns resultat blev ett överskott på 10,6 mnkr för år 2013. Av dessa är 9,4 mnkr en återbetalning från AFA Försäkring avseende premier som kommunen betalade in under 2005-2006. Undantaget denna ersättning gjorde kommunen ett resultat på 1,2 mnkr. Budgeterat var 0,5 mnkr i resultat.

Kommunkoncernens resultat uppgår till 11,3 mnkr (12,3 mnkr 2012). I årets kommunkoncern ingår alla koncernföretag och uppdragsföretag. Föregående års bokslut var inte Munkedals Vatten AB och Kooperativa hyresgästföreningen Sörby- Dinglegården med.

Kommunens verksamheters nettokostnad inklusive avskrivningar uppgår till 97,3 % av summan skatter och generella statsbidrag (96,9 % 2012).

Kommunen investerade för 36,2 mnkr 2013 (32,6 mnkr 2012). Största investeringen var Hällevadsholmskola med 17,7 mnkr. Kommunkoncernen investerade sammalt för 183,8 mnkr.

Låneskulden i kommunen 205,2 mnkr har inte förändrats jämfört med föregående år.

Kommunkoncernens låneskuld är 367,4 mnkr en ökning på 14 mnkr från föregående år. Hela ökningen beror på att Kooperativa hyresrättsförbundet Dingle- Sörbygården och Munkedals Vatten AB har tillkommit i kommunkoncernens beräkningar.

Soliditeten i kommunen uppgår till 37,6 % (36,5 % 2012). Vid inkluderande av ansvarsförbindelsen är soliditeten -12,3 % (-10,8 % 2012). Soliditeten i kommunkoncernen uppgår till 29,8 %.

Kommunalskatten är 22,83 kr vilket är en ökning med 50 öre.

Året i sammandrag (Verksamhet)

Befolkningen ökade under året med 32 personer under 2013 vilket är positivt. Förändringarna de senaste tre åren har varit varierande. 2012 -50, 2011 +42 och 2010 -65.

Stor kraft har under 2013 ägnats åt framtagandet av ett nytt styr- och ledningssystem. Detta innehåller många delar och innebär ett helhetstänk avseende kommunens styrning, ledning och måluppfyllelse såväl för kommunens förvaltning som för bolag och samverkansorganisationer. Under året som kommer handlar det om att visa att det också blir praktisk "verkstad" av alla de genomtänkta riktlinjer och direktiv som nu tagits fram.

Munkedals hemtjänst har nominerats till utmärkelsen Sveriges seniorvänligaste kommun. Personalens goda bemötande av de äldre och övergången till hemlagad mat har haft stor betydelse för denna positiva utveckling.

Efter flera år med sjunkande skolresultat har nu kurvan vänt och förbättrade meritvärden är en indikation på detta. De åtgärder som vidtagits under året så som den förstärkta specialpedagogiska kompetensen, påbörjad IT-satsning, matematiklyftet, planeringen för att 2015 ha ämnesbehöriga lärare i alla ämnen, påbörjad satsning inom läsa-skriva med mera är alla betydelsefulla beståndsdelar i detta utvecklingsarbete.

Inom sektor Stöd har försörjningsstödet utvecklats på ett mycket positivt sätt, bl.a. genom gemensamma insatser kommun, försäkringskassa och arbetsförmedling. Beslutet att permanenta projektet "på G" togs för något år sedan och verksamheten har fortsatt att bedrivas på ett framgångsrikt sätt.

Nya Hällevadsholms skola och förskola invigdes under senhösten och har rönt mycket stor uppskattning från allmänheten.

Fisketorps skola lades ner inför nytt läsår och eleverna därifrån går i Hedekas skola som nu är en F-6 skola.

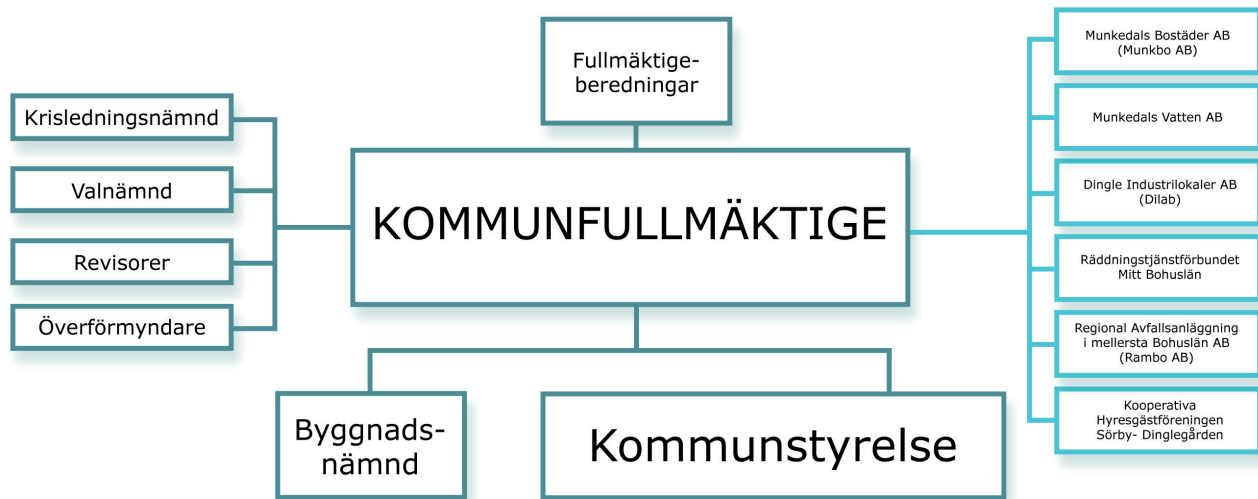
Lärartätheten på Kungsmarkskolan har höjts.

I december 2012 beslutades det om en gemensam miljönämnd och miljöorganisation mellan Munkedal, Sotenäs och Lysekils kommun. Detta arbete påbörjades under januari 2013. Miljönämnden har sitt säte i Sotenäs kommun.

Från och med 1 januari 2013 är det revisorerna från Ernst & Young AB som är sakkunniga biträden till kommunens revisorer för bland annat granskning av räkenskaper, årsredovisning och internkontroll.

Munkedals kommunkoncerns organisationsschema

Organisationsschema över Munkedals kommunkoncern. De mörka rutorna är kommunens verksamhet och de ljusa är de kommunala koncernföretagen samt de kommunala uppdragsföretagen.



Kommunfullmäktige

Politiska parti	Mandatfördelning 2007-2010	Mandatfördelning 2011-2014
Arbetarpartiet - Socialdemokraterna	12	11*
Centerpartiet	7	7*
Moderata samlingspartiet	5	7
Kristdemokraterna	3	3
Kommunal samverkan med Folket i fokus	2	1
Miljöpartiet de gröna	1	1
Folkpartiet liberalerna	2	1
Vänsterpartiet	2	2
Sverigedemokraterna	1 (tom stol)	2 (1 tom stol)

* Partier som bildar majoritet i Munkedals kommun



Foto: Lotta Karlsson



Foto: Tobias Ryberg

Omvärldsanalys

Invånarna i Munkedal ökade under 2013 med 32 personer till 10 205 invånare 31 december 2013.

Omvärld Befolkning och arbetsmarknad Samhällsekonomisk utveckling

Riksbanken skriver i sin prognos att utsikterna för 2014 är goda, konjunkturen stärks och arbetsmarknaden förbättras. Men trots detta väntas inflationen vara låg under det närmaste året. För att inflationen ska nå målet på 2 procent behöver reporäntan vara fortsatt låg. Riksbankens direktion beslutade därför vid sitt senaste penningpolitiska möte i mitten av februari att lämna reporäntan oförändrad på 0,75 %. När det gäller BNP-utvecklingen är utsikterna för svensk ekonomi goda. Läget på arbetsmarknaden har förbättrats, förtroendet hos svenska hushåll och företag har stigit och är nu bättre än normalt. Detta tillsammans med en gradvis högre efterfrågan i omvärlden skapar förutsättningar för att BNP-tillväxten ska bli högre och arbetsmarknaden förbättras ytterligare i år. Efter flera år med relativt låg BNP-tillväxt med 0,9 % både 2012 och 2013 enligt Riksbanken kommer BNP att succesivt öka de närmaste åren med 2,4 % för 2014 och 3,6 % för 2015.

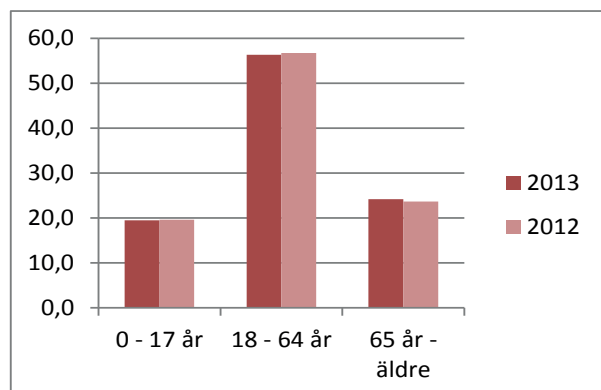
Kommunens ekonomi

Resultatet för kommunen 2013 har förbättrat kommunens ekonomiska läge ytterligare. Det goda resultatet kommer sig av att verksamheterna har haft en god budgetföljsamhet under året men beror till största delen på ersättningen från AFA som utbetalades under 2013.

Munkedals befolkning

Invånarna i Munkedal ökade under 2013 med 32 personer till 10 205 invånare 31 december 2013.

Ökningen beror till stor del på ett positivt inflyttningsnetto under året och att födelsenettet inte var så negativt. Födelsenettet (-9 invånare) visar att det fortfarande avlider lite fler invånare än vad som föds under året. Dessutom är det så att den inbördes fördelningen förändrats mycket. Vi blir färre unga och fler äldre över 65 år. Minskningen av antalet grundskoleelever och gymnasieelever är inte längre lika stor som den varit de senaste åren. Ökningen av antalet äldre har inte varit så stor som tidigare befarats. Prognoserna visar att ökningen av antalet äldre kommer att ske under den närmaste framtiden och kommer att inverka på behovet av serviceutbud i form av äldreboenden framgent.



Dessutom minskar antalet invånare i åldersgruppen 20-65 år kraftigt för Munkedals del vilket innebär att försörjningsbördan ökar på dem som återstår i denna grupp.

Arbetsmarknad

En stor andel av Munkedalsborna i åldrarna 20-65 år arbetspendlar ut ur kommunen. Det är därför viktigt att det finns goda transportmöjligheter till och från kommunen. Arbetslösheten är relativt hög bland kommunens unga invånare vilket medför att en stor andel av kommunens ungdomar erhåller försörjningsstöd. De senaste årens insatser tillsammans med arbetsförmedlingen har dock medfört att läget har förbättrats. Framtiden ser också nu ljusare ut då de nya etableringarna på Torp köpcentrum i Uddevalla kommun och även så småningom i Håbyområdet i vår egen kommun kommer att generera många nya arbetstillfällen framöver.

Folkhälsoindex 2013

En god hälsa har inte bara betydelse för enskilda människors välbefinnande och livskvalitet, utan även för samhällets utveckling och ekonomiska tillväxt. En välmående befolkning är en förutsättning för ett lyckat arbete i en kommun.

Munkedals kommuns sammanställer varje år ett folkhälsoindex där ett antal indikatorer inom folkhälsoområdet jämförs mot rikets siffror. Munkedals kommun har tidigare haft ett lägre index än riket i stort, men närmat sig successivt riksnittet de senaste åren. 2012 hamnade indexet i nivå med riket, och nu 2013 har Munkedals kommun passerat riksnittet med ganska stor marginal.

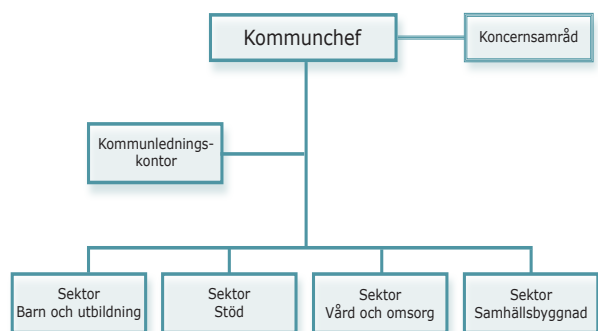
Denna positiva utveckling 2013 beror delvis på att kommunen förbättrat statistiken avsevärt inom vissa områden som till exempel andelen dagligrökande pojkar i åk. 9, samt rökande småbarnsföräldrar. Utvecklingen beror också på att rikets siffror försämrats något inom vissa områden där Munkedals kommun inte följt samma negativa kurva. Årets index ligger på 1,56, där rikets snitt är 1.

Styrning och ledning

Oavsett om verksamheten drivs i traditionell förvaltningsform eller i form av bolag, förbund, nämnd etcetera så är kraven på styrning, insyn, kontroll och uppföljning densamma.

Organisation

Kommunens tjänsteorganisation delas in i 4 sektorer. Sektor för barn och utbildning, sektorn för stöd, sektor för vård och omsorg samt sektor för samhällsbyggnad. Därtill finns ett kommunledningskontor. Kommunstyrelsens ansvar omfattar i princip all verksamhet och är också anställningsmyndighet för all kommunal personal (oavsett var i organisationen de befinner sig). Kommunchefen har ett helhetsansvar för kommunens verksamhet.



En allt större del av den kommunala verksamheten bedrivs i form av bolag, förbund eller gemensam nämnd. Inför 2013 övergick miljöverksamheten i gemensam nämnd med Lysekil och Sotenäs, säte i Sotenäs. Även VA-verksamheten drivs från 2013 i samverkan med andra kommuner, här i aktiebolag tillsammans med Uddevalla och Färgelanda.

Styrning och ledning

För att säkerställa att de mål kommunfullmäktige sätter upp för verksamheten uppnås, att resurser används på ett effektivt sätt, att verksamheten genomförs med god kvalitet och ständigt arbetar med utveckling och förbättring behövs ett ledningssystem, detta också för att säkerställa ett gemensamt arbetssätt. Ledningssystemet kan ses som ett ramverk för styrning och utveckling av verksamheten.

Ledningssystemet bygger på balanserad styrning det vill säga kommunfullmäktige beslutar om mål och strategier inom fokusområdena (ekonomi, kund, medarbetare, miljö, arbetssätt) utifrån kommunens vision 2025. Kommunfullmäktige anger kommunövergripande mål men överlåter till förvaltningen att svara för genomförandet. För budgetåret 2013 är kommunfullmäktiges styrkort tillika kommunstyrelsens.

Uppföljning av mål och budget rapporteras till kommunfullmäktige i delårsbokslut april, augusti och bokslutet. Vid dessa tre tillfällen sammanställs ekonomisk prognos och verksamhetsuppföljning för hela kommunen. Till det kommer ekonomisk uppföljning månadsvis med prognoser för helåret.

Dialog och samverkan

Oavsett om verksamheten drivs i traditionell förvaltningsform eller i form av bolag, förbund, nämnd etcetera så är kraven på styrning, insyn, kontroll och

uppföljning densamma. Under året har förvaltningen arbetat för att öka dessa delar genom att:

Uppdatera ägarpolicy:

Styrning och ledning av koncernen har varit bristfällig i Sverige. Detta påpekar lagstiftaren, en skärpning i Kommunallagen vad gäller bolagsstyrning har därför skett från och med 2013. Kommunstyrelsens roll blir i och med denna lagförändring tydligare och striktare. Regelverket kring bolagsordningen har skärpts för att stärka det politiska inflytandet.

Det framtagna förslaget (som skett i dialog med Kommunfullmäktige och Kommunstyrelsens presidier) innefattar reviderad ägarpolicy, bolagsstyrningsprinciper samt ägaridé för kommunens bolag. Med utgångspunkt i dessa dokument kommer styrning och ledning i Munkedals kommun att förstärkas.

Uppdatera styr- och ledningssystem:

Den uppdaterade modellen genomförs in sin helhet från budget 2015. Men tillämpas i vissa delar från och med verksamhetsår 2013.

Styr- och ledningssystemet innehåller flera olika processer som alla är beroende av och överlappar varandra. I Munkedals modell ingår fyra viktiga delar samt även beskrivning av budgetprocessen och översikt över årshjul:

1. Grundläggande förutsättningar

- Gemensam värdegrund
- Styrdokument
- God ekonomisk hushållning
- Organisation/roller/fördelning

2. Omvärldsbevakning

3. Målstyrning

- Vision
- Inriktningsmål
- Resultatmål
- Verksamhetsmål
- Aktiviteter



4. Uppföljning

- Verksamhetsutveckling/kvalitetsarbete

Nytt beslutstödssystem

Som ett led i ökad styrning och kontroll har förvaltningen upphandlat och påbörjat införande av ett beslutstödssystem. I vilket uppföljning av verksamhet och målsättningar för förvaltningen kommer att göras. På sikt kommer även budgetering och prognoser att rapporteras via systemet. Införandeplanen sträcker sig över tre år.

Kvalitetsgrupp

Kommunen ingår i många jämförelseprojekt, som

ett led i att förbättra kvaliteten på dessa projekt och samtidigt samordna arbetet med analyser och utvärdering har en kvalitetsgrupp inrättats.

Riktlinjer för god ekonomisk hushållning

Ekonomisk hushållning är att hushålla i tiden och över tiden, det vill säga att väga ekonomi mot verksamhet på kort sikt, samt att väga verksamhetens behov nu och mot verksamhetens behov på längre sikt.

Från och med januari 2013 finns nyheter i kommunallagen 8 kap, att fullmäktige ska besluta om riktlinjer för god ekonomisk hushållning samt för hantering av resultatutjämnings reserv. Vidare står att riktlinjerna ska ta sin utgångspunkt från kommunens ekonomiska läge och ska ha ett långsiktigt perspektiv.

I samband med översynen av styr- och ledningssystemet har Munkedals kommuns reviderat de långsiktiga finansiella inriktningsmålen till att hålla över planeringsperioden år 2015-2019. De finansiella inriktningsmålen följs upp i den årliga budgetprocessen. Därefter sker avstämning i årsbokslut samt efter budget 2019.

De antagna långsiktiga målen ska gälla över perioden 2015-2019, dvs ett år mer pga uppstarten av ny styrmodell, därefter gäller målen över mandatperiod (4 år) med övervältring på nästkommande år. De kortsiktiga finansiella resultatmålen kommer att beredas årligen i mål- och resursplanen (MRP).

Intern kontroll

Intern kontroll är en viktig del i ledningssystemet. Enligt reglemente för intern kontroll, har varje nämnd skyldighet att upprätta en internkontrollplan för sin verksamhet. Under året har sex planer antagits, där varje område ansvarar för sina planer (vård, skola, omsorg, samhällsbyggnad, kommunledningskontoret samt en övergripande internkontrollplan). I planen ska anges vad som ska kontrolleras, hur kontrollen utförs och följs upp.

Rapportering av planerna har skett till varje delårsbokslut samt att en slutlig åiterrapportering har skett av 2013 års internkontrollplaner för samtliga verksamhetsområden till kommunstyrelsen.

Uppföljning av varje punkt på planerna har en bedömning gjorts utifrån att;

- Kontrollområdet fungerar
- Kontrollområdet fungerar men behöver utvecklas
- Kontrollområdet fungerar inte.

Totalt har tjugosju granskningsområden granskats varav fyra har fungerat men behöver utvecklas, fyra som ej har genomförts och två fungerande dåligt. Resterande kontrollområden fungerade.

Uppföljningen visar att fortsatt granskning bör göras på vissa granskningsområden. Dessa föreslås överföras till 2014 års internkontrollplaner.

Nya planer har upprättats inom respektive sektor/område/enhet samt en kommungemensam gransk-

ning för 2014 har antagits av kommunstyrelsen.

Framtid

Inför 2014 kommer ytterligare samverkan att träda ikraft. Samarbete med Lysekil och Sotenäs kommun vad gäller Lön. Verksamheten kommer att ha sitt säte i Munkedal.

Budget 2014

Verksamhetens bruttokostnader uppgår till ca 616 mnkr. Till största del finansieras verksamheten av skatteintäkter, ca 535 mnkr, som kommunen erhåller via kommunalskatten. Drygt 140 mnkr av skatteintäkterna kommer via det kommunala utjämningsystemet.

En översyn av det kommunala utjämningsystemet har gjorts och under 2013 beslutades det att det skulle genomföras. Detta innebär att Munkedals avgift till kostnadsutjämningsystemet kommer att minska med cirka 17,3 mnkr vilket innebär en väsentlig resursförstärkning i budget 2014.

Därutöver tillkommer taxor och avgifter som kommunen tar ut för de tjänster som erbjuds kommunmedborgare, organisationer och företag.

Munkedals kommun har för budget 2014 ett budgeterat resultat som uppgår till 5,1 mnkr det vill säga 1 % av skatter och generella bidrag.

Sektorernas driftsbudgetar 2014

Medel för löneökning 2014 har avsatts centralt samt kapitalkostnader till investeringar och tillförs verksamheten när investeringen aktiveras och avtalen är klara. Utöver centralt avsatta medel har verksamheten fått ett tillskott i budgeten för verksamhetsförändringar på totalt 1,5 mnkr för året.

Särskilda satsningar

De tillskott som verksamheten tilldelats under 2014 är satsningar inom Vård och Omsorg där man ökar bemanningen på särskilda boenden efter nya föreskrifter.

Måluppfyllelse

Hållbart samhälle har som ett mål att ge hela kommunen livskraft, detta har bland annat skett via satsningar i projektet "service i glesbygd" som pågick 2013 och fortsätter in på 2014.

Sammanfattning

Kommunfullmäktiges mål får anses vara delvis uppfyllda för år 2013. Målen inom ekonomi, arbetssätt och hållbart samhälle är mestadels uppfyllda medans

det behöver jobbas mycket inom kund/brukare- och medarbetarperspektivet.

Ekonomiska Mål/- Mått	Utfall 2013	Utfall 2012	Analys/Kommentar
1. Resultat enligt god ekonomisk hushållning, som över tid ger ökat handlingsutrymme			Kommunstyrelsens resultat för år 2013 är 10,6 mnkr och samtliga mått inom ekonomi har blivit uppfyllda.
- Årets resultat 2013 skall uppgå till 0,1 % av skatteintäkter och generellt statsbidrag			Resultatet visar på ett överskott även i år på över 2 %, vilket kommer bidra till ett bättre handlingsutrymme över tid.
- Ej överstiga investeringsbudgeten max 37 mnkr			Kommunfullmäktige har beslutat om investeringar på 41,89 mnkr för 2013, utfallet blev 36,2 mnkr vilket är lägre än 37 mnkr enligt målet.
- Positiv soliditetsutveckling, det vill säga förbättras jämfört med 2011			Soliditeten uppgår till 37,6% 2013, för år 2011 samt 2012 var soliditeten 34,9% respektive 36,5%.
2. Under mandatperioden avsätta 20 miljoner till pensionsskulden			Under mandatperioden har man avsatt 10 mnkr till pensionsskulden.

Kund/Brukare Mål/- Mått	Utfall 2013	Utfall 2012	Analys/Kommentar
1. Mål – Alla ska ha rätt till en värdig omsorg och till en säker hälso- och sjukvård.			På samtliga enheter har värdegrundledare utbildats. Vårdighetsgarantier har arbetats fram tillsammans med seniornätverket och brukare som har hemtjänst, som beslutats i Kommunstyrelsen. Den nationella brukarundersökningen visar ett positivt resultat för kommunens hemtjänst/hemsjukvård. Möjligheten för de äldre att påverka hur och när insatser utförs förbättras genom ett förtydligt kontaktmannaskap och arbetet med genomförandeplaner. Anhörigstödet i kommunen ska förbättras.
- Öka antalet kvalitetssäkrade individuella genomförandeplaner			Under 2012 genomfördes ingen granskning av genomförandeplaner så ingen jämförelse kan göras.
- Nöjd Kund Index, hemtjänst skall öka > 80 %			Från och med 2013 redovisas socialstyrelsens nationella brukarundersökning. År 2011 80 %, År 2012 96 %, År 2013 94 %
- Nöjd Kund Index, äldreboende skall öka > 76 %			År 2011 76 %, År 2012 82 %. Från och med 2013 redovisas socialstyrelsens nationella brukarundersökning. Hur nöjda är brukarna med särskilt boende? Undersökningen misslyckades med att genomföras inom särskilt boende år 2013.
- Väntetiden från ansökan till erbjudande om plats skall minska, ska max vara 60 dagar			År 2011 74 dgr, År 2012 12 dgr, År 2013 34 dgr. Det är ett accepterat och bra resultat. Även om antalet väntedagar ökat från föregående år ligger vi bra till i jämförelse med andra kommuner.

Kund/Brukare Mål/- Mått	Utfall 2013	Utfall 2012	Analys/Kommentar
2. Mål – Alla elever ska uppnå målen i åk 9			Mestadel av målen är ej uppfyllda och arbetas med kontinuerligt.
- Andelen godkända skall öka i de nationella prov i åk 3 >80 %			Detta görs och redovisas i rapportering till Skolverket och i sektorns systematiska kvalitetsarbete som påbörjas läsåret 2013/14. År 2011 68,4%, år 2012 74%, år 2013 59%.
- Andelen godkända skall öka i de nationella prov i åk 6			År 2013: 88%. Inget målsatt tal eftersom man inte har mätt detta innan. Jämför man med andra kommuner i V8 ligger Munkedal i den sämsta gruppen. Jämför man med föregående år (2012) hade Munkedal 74 % så en förbättring har skett jämfört med oss själva.
- Andelen godkända skall öka i de nationella prov i åk 9 >95 %			Alla elever nådde inte godkänt i alla ämnen i åk 9. 12 % (15 st) kom inte in på nationellt program på gymnasiet och går nu på introduktionsprogrammet IM. Elever i åk. 9 som är behöriga till ett yrkesprogram, hemkommun, är andelen 86,6 (%) år 2013
- Meritvärde i åk 9 skall i genomsnitt öka, > 194 (Genomsnittligt meritvärde 2013 är 2012)			Det sammanlagda meritvärdet för alla elever i åk 9 uppgår till 197,5 för vårterminen 2013. I hemkommun: 194 år 2013, 192 år 2012.
- Elever i åk 9 uppnått målen i alla ämnen totalt, skall öka > 95 %			Alla elever nådde inte godkänt i alla ämnen i åk 9. 12 % (15 st) kom inte in på nationellt program på gymnasiet och går nu på introduktionsprogrammet IM. Elever i åk. 9 som uppnått målen i alla ämnen, totalt, är andelen (%): 73% år 2013, 66,1 % år 2012.
- Bättre resultat än föreg. år i Trivselenkät i åk 8, vissa frågor ang. demokrati, mobbing osv.			Denna har genomförts under läsåret 2012/13 och Munkedal ligger väl till, med siffror runt genomsnittet. På frågan "upplever du lektionerna meningsfulla" ligger Munkedal över genomsnittet liksom när det gäller påståendet "det är viktigt för mig att det går bra i skolarbetet".
3. Mål– Minska antalet barn med psykisk och fysisk ohälsa			Klara projektet pågår samt insatser via familjecentral/ungdomsmottagning.
- Öka andel gymnasiebehöriga, > 95%			12 % (15 st) kom inte in på nationellt program på gymnasiet och går nu på introduktionsprogrammet. Socioekonomiskt projekt har startat upp. ICDP-utbildning fortgår inom kommunens personalgrupper. Elever i åk. 9 som är behöriga till ett yrkesprogram, hemkommun, är andelen 86,6 % år 2013.
- Bättre resultat än föregående år i trivselenkät:			Denna har genomförts under läsåret 2012/13 och Munkedal ligger väl till, med siffror runt genomsnittet. På frågan "upplever du lektionerna meningsfulla" ligger Munkedal över genomsnittet liksom när det gäller påståendet "det är viktigt för mig att det går bra i skolarbetet".
- Minska antalet anmälningar till socialtjänsten jämfört med föregående år.			2013/ 210 barnavårdsanmälningar. 2012/158 barnavårdsanmälningar

4. Öka arbetsmarknads /sysselsättning- ar till de som uppbär försörjningsstöd			Intäktssidan har ökat avseende Arbets- förmedlings insatser. Arbetslösheten har också minskat under året.
- Arbetslöshetsstatistik, minska andel arbets- lösa			Ålder 16-64 år i december 2013 ger en minskning på 0,6 % motsvarande samma månad 2012, Ungdomar 16-24 i december 2013 är en minskning på 4,4 % jämfört med motsvarande månad 2012.
- Öka andel i praktikplats.			Se ovan
5. Skapa allaktivitetshus och mötesplat- ser för alla åldrar			Ungdomsverksamheten "Stugan" fort- sätter. Förberedelse pågår för att öppna allaktivitetshusets etapp 1 2014.
- Besöksstatistik på allaktivitetshus (antal besökare)			Antalet besökare per kväll på kvällscafét Stu- gan har varit i snitt ca 30 st per kväll hittills i år. Föregående år var det ca 12 besökare per kväll.
6. Mål - Högre effektivitet och servi- cegrad gentemot våra kunder/medbor- gare			Bygg och fastighet har förbättrat proces- ser
- Samhällsbyggnad - Fler nöjda kunder - en- kät			Utifrån medborgarundersökningen visar att viss förbättring har skett.

Arbetsätt Mål/- Mått	Utfall 2013	Utfall 2012	Analys/Kommentar
1. Effektivare administrativa processer i hela organisationen			Samtliga chefer har genomgått en le- darutbildning, "förbättrad organisation" innehållande coachande ledarskap, leda i förändring och gruppers effektivitet. Kommunledningsgruppen och 6 nyckel- personer bland annat enhetscheferna har genomgått en fördjupningsdel inom området förbättrad organisation. I nästa skede kommer dessa nyvunna erfaren- heter att förankras vidare i hela organi- sationen.
- 1-2. Mätning av tid för det primära chefs- uppdraget			Ej utfört
- Ökad tillgänglighet via e-post > 85 %			Tillgänglighetsundersökningen utförs av ett externt företag som under en period skickar e-post till kommunens centrala e-postadres- ser och ringer samtal till handläggare via kommunens växel. De gör också en bedöm- ning över hur trevligt bemötande man får. Värdeord som tillmötesgående, trevlig och hjälpbar. Munkedal deltar i undersökningen vid varje års KKIK mätning. 216 kommuner deltar och dessa jämförs Munkedals kommun med. Resultatet 2013 var 87 %.
- Ökad tillgänglighet via telefon med hand- läggare > 50 %			Se ovan, tillgänglighetsundersökning. 2013 var tillgängligheten 44 %. Måttet har förbät- trats under 3 år då första mätningen var 38 %.
- Ökad tillgänglighet via gott bemötande > 75 %:			Se ovan, tillgänglighetsundersökning. Resul- tat 2013: 88%. Måttet har förbättrats under 3 år då första mätningen var 72 %.
2. Enhetschefer ska ägna mer tid åt pe- dagogisk utveckling			Inom vissa verksamheter har detta på- börjats delvis som en följd av den pågå- ende utbildningen "Förbättrad organi- sation". Översyn av de olika områdenas ledningsorganisation pågår för en jäm- nare arbetsbelastning.
- Processkartläggning			Två processkartläggningar genomförda

Medarbetare Mål/- Mått	Utfall 2013	Utfall 2012	Analys/Kommentar
1. Fler nöjda, stolta och kompetenta medarbetare			De flesta måtten visar på oförändrade värden förutom sjukfrånvaron som har ökat jämfört med föregående år.
- Högre grad av medarbetare som skattar att de kan påverka sin arbetstid (medarbetarenkät):			Mätningen från 2011 till 2013 visar på oförändrade värden på skattningar i hur de anställda upplever att man kan påverka sin arbetstid.
- Medarbetarna upplever att de har tid för reflektion och återhämtning (medarbetarenkät)			Mätningen från 2011 till 2013 visar på oförändrade värden vad gäller tid för reflektion och återhämtning.
- Mätning sysselsättningsgrad			49 % av de tillsvidareanställda har heltid. 45% av kvinnorna har heltid och 81 % av männen har heltid. Siffrorna är oförändrade från 2012.
- Totala sjukfrånvaron skall sänkas jämfört med föregående år			Sjukfrånvaron har ökat från 6 % 2012 till 7,4 % för 2013.
Hållbart samhälle Mål/- Mått	Utfall 2013	Utfall 2012	Analys/Kommentar
1. Skapa förutsättningar för en god och jämlik hälsa på lika villkor för alla i hela kommunen			Det bedrivs ett kontinuerligt arbete med målet att skapa förutsättningar för god och jämlik hälsa i kommunen genom insatser som till exempel ett allaktivitetshus och sociala investeringsfonder
- Valfärdsbokslut vartannat år			Framtagandet av valfärdsredovisning 2013 har påbörjats och kommer att slutföras under februari 2014.
- Följa folkhälsoindex årligen			Framtagandet av folkhälsoindex 2013 har påbörjats och kommer att slutföras under februari 2014.
2. Ge hela kommunen livskraft – socialt, ekonomiskt, miljömässigt			Satsningar görs i flera delar av kommunen Projekt "service i glesbygd" pågår 2013-2014
- 1-2 Ta fram genomförandeplan för bostadsförsörjningsplanen			Klar och redovisad höst 2013
- Mäta deltagarantal i ungdoms- och idrottsföreningar			Antal deltagare i ungdoms- och idrottsföreningars aktiviteter har ökat med 7,1 % mellan år 2011/12 och 2012/13. Förhoppningen är att målet att öka med 10 % för 2015 ska uppnås.
- 30 nya företag			Ca 20 nya företag första halvåret. Helår redovisas i mars. Måttet förväntas uppnås.
- Följa demografi av ålderspyramid			SCB redovisar detta i mars
3. Minska energianvändningen			Viss ökning efter den kalla vintern och ökade ytor – ökningen är 2,3%
- Energiplanen			Åtgärder för att sänka energiförbrukningen har genomförts.
- Energianvändning i egna fastigheter ska minska			Ökningen är 2,3%

KKIK

Så här bra är vi jämfört med andra kommuner.

Bakgrund

Munkedals kommun deltar sedan hösten 2011 i "Kommunens kvalitet i korthet". Detta är ett nätverk som numera består av 218 av landets kommuner. Kommunens kvalitet i korthet leds av Sveriges kommuner och Landsting (SKL), och verkar för att öka kvalitetsmätningar och jämförelser mellan kommuner ur ett medborgarperspektiv.

Syftet med projektet har varit att göra jämförelser utifrån vanliga frågor som de förtroendevalda får från medborgarna. Tanken är att jämförelserna ska underlätta dialogen om hur effektivt skattemedlen används och vad man får för pengarna.

Frågorna är hämtade från olika verksamhetsområden och ger en samlad bild av vad kommunen åstadkommer. Det är viktigt att se resultaten som indikatorer.

Frågorna är sorterade under följande fem perspektiv:

- Tillgänglighet
- Trygghet
- Information och delaktighet
- Effektivitet
- Kommunen som samhällsutvecklare

Sammantaget är ett fyrtiotal mått framtagna.

Tillgänglighet

2013 års mätning visar på mycket bra värden inom området tillgänglighet. Trenden visar på förbättringar inom flera mått. Framförallt vill vi lyfta fram måttet att 98 procent av de som erbjudits plats inom förskoleverksamheten har fått plats på önskat placeringsdatum och resterande 2 procent får vänta i 10 dagar, där är Munkedals kommun bäst i klassen jämfört med 218 andra kommuner.

87 procent av medborgarna som skickar in en enkel fråga via e-post och får svar inom två arbetsdagar

Tillgänglighet

	2011	2012	2013	Trend
Andel av medborgarna som skickar in en enkel fråga via e-post och får svar inom två arbetsdagar (%)	85	28	87	↗
Andel av medborgarna som via telefon får kontakt med en handläggare för att få svar på en enkel fråga (%)	38	41	44	↗
Andel av medborgarna som uppfattar att de får ett gott bemötande när de via telefon ställt en enkel fråga till kommunen. (%)	72	86	88	↗
Antal timmar/vecka som huvudbiblioteket i kommunen har öppet utöver tiden 08–17 på vardagar. (tim)	2	4	4	→
Antal timmar/vecka som kommunen har öppet i simhallen utöver tiden 08–17 på vardagar				
Hur stor andel av de som erbjudits plats inom förskoleverksamheten har fått plats på önskat placeringsdatum. (%)	84	91	98	↗

har förbättrats och 88 % av medborgarna uppfattar att de får ett gott bemötande när de via telefon ställt en enkel fråga till kommunen.

Trygghet

Inom trygghetsområdet är Munkedals kommun bäst i klassen när det gäller antal faktiska barn per personal. Där personalen har på 3,7 barn per person.

Effektivitet

Inom området effektivitet visar att andelen inte återaktualiserade ungdomar ett år efter avslutad insats/utredning är 100 procent och har varit under två år. Måttets syfte är att visa hur effektivt socialtjänstens ungdomsarbete bedrivs.

Brukarundersökningen visar att 94 % är nöjda med hemtjänsten.

Kommunalrådet har ordet

Det är ett viktigt arbete med jämförelser som vi startat och vi är mycket nöjda att trenden går åt rätt håll och vi kommer att fortsätta arbetet att göra Munkedals kommun effektivare, mer tillgänglig och tryggare med möjlighet till god information som ger våra invånare möjlighet att vara delaktiga, trygga och nöjda med sin kommun.

Läsförståelse

Här visar färgen i rutorna under årtalen hur kommunen står sig i jämförelsen med de andra kommunerna som är med i undersökningen. Siffrorna i rutorna visar kommunens förändring mellan åren. Alla resultat delas i fyra lika grupper vilka markeras med mörkt grönt (bäst), ljus grönt (näst bäst), gult (näst sämst) och rött (sämst).

Mörkgrön	Bästa gruppen
Ljusgrön	Näst bästa gruppen
Gul	Näst sämsta gruppen
Röd	Sämsta gruppen
Vit	Ingen färg, ej inrapporterat

Väntetid för dem som inte fått plats för sitt barn inom förskoleverksamheten vid önskat datum. (dagar)	33	14	10	↗
Väntetiden i snitt för att få plats på ett äldreboende från ansökan till erbjudande om plats. (dagar)	74	12	34	↘
Handläggningstiden i snitt för att få ekonomiskt bistånd. (dagar)	8	-	-	

Trygghet

	2011	2012	2013	Trend
Hur trygga känner sig medborgarna i kommunen? (mätning vartannat år) (%)	60	60	57	↘
Hur många olika vårdare besöker en äldre person, med hemtjänst beviljad av kommunen, under 14 dagar? (vårdare)	15	15	15	→
Hur många barn per personal är det i kommunens förskolor? Planerad (barn)	5,6	5,7	5,7	→
Hur många barn per personal är det i kommunens förskolor? Faktisk (barn)	3,9	4,3	3,7	↗

Delaktighet och information

	2011	2012	2013	Trend
Hur god är kommunens webbinformation till medborgarna? (%)	84	79	81	↗
Hur väl möjliggör kommunen för medborgarna att delta i kommunens utveckling? (%)	46	49	53	↗
Hur väl upplever medborgarna att de har inflytande över kommunens verksamhet? Medborgarundersökning som görs vartannat år.	44	-	34	↘

Effektivitet

	2011	2012	2013	Trend
Skolan				
Vad är kostnaden för ett inskrivet barn i förskolan? (kr)	114 970	117 748	118 750	↘
Vilket resultat når elever i årskurs 6 i kommunen i de nationella proven? (%)	-	74	88	↗
Vilket resultat når elever i årskurs 3 i kommunen i de nationella proven? (%)	68,4	74	59	↘
Andel behöriga elever till något nationellt program på gymnasiet. (Elev i åk 9 som är behöriga till ett yrkesprogram) (%)	87	80,7	86,8	↗
Elevers syn på skolan och undervisningen i årskurs 8 (andel %)	Egen mätning	Egen mätning	Egen mätning	
Kostnad per betygspoäng. (kostnadseffektivitet inom skolan i kr)	365	390	355	↗
Andelen elever som fullföljer gymnasieutbildningen i kommunen. (%)	87	82	79	↘
Kostnad för de elever som inte fullföljer ett gymnasieprogram. (kr)	13 300	18 900	20 942	↘

Särskilt boende	2011	2012	2013	Trend
Vilket serviceutbud finns inom särskilt boende finansierat av kommunen? (%)	60	53	55	↗
Vad kostar en plats i kommunens särskilda boende? (kr)	635 795	632 714	666 720	↘
Hur nöjda är brukarna med sitt särskilda boende? (%)	76	82	-	
Hemtjänst och grupp/serviceboende enligt LSS	2011	2012	2013	Trend
Vilken omsorgs- och serviceutbud har hemtjänst finansierad av kommunen? (%)	58	67	70	↗
Vad är kostnaden per vårdtagare inom hemtjänsten i kommunen? (kr)	103 569	208 857	231 176	↘
Hur nöjda är brukarna med den hemtjänst de erhåller? (%)	80	96	94	↘
Vilket serviceutbud finns inom LSS grupp och serviceboende?(%)	67	69	78	↗
Socialtjänstens ungdomsarbete	2011	2012	2013	Trend
Andelen inte återaktualiserade ungdomar ett år efter avslutad insats/utredning. (%)		100	100	↗

Kommunen som samhällsutvecklare

	2011	2012	2013	Trend
Arbetsstillfällena och företagande				
Andelen av kommunens invånare 20-64 år som förvärvsarbetar. (%)	76,1	77,1	78,31	↗
Hur många fler/färre förvärvsarbetande har tillkommit/försvunnit i kommunen? (Antal/1000 innevånare)	8,4	18,1	3,3	
Observera att vi tidigare redovisat detta mått inkl. introduktionsersättning, men att detta ej ingår fr.o.m. 2013				
Hur många nya företag har startats per 1000 invånare i kommunen?	6,9	7,2	5,8	↘
Vad ger företagarna för sammanfattande omdöme om företagsklimatet i kommunen? (index)	64	-	-	
Företagsklimat, enkät enligt Svenskt Näringsliv, ranking		138	140	↘
Folkhälsa	2011	2012	2013	Trend
Hur högt är sjukpenningtalet bland kommunens invånare? (dagar)	6	6,9	8,0	↘
Miljö	2011	2012	2013	Trend
Hur effektiv är kommunens hantering och återvinning av hushållsavfall? (%)	13	31	44	↗
Hur stor är kommunorganisationens andel miljöbilar av totala antal bilar? (%)	35	35	25	↘
Hur stor är andelen inköpta ekologiska livsmedel? (%)	3	4	6	↗
Upplever medborgarna att kommunen är en attraktiv plats att leva och bo i? (index) mätning vartannat år.	55	55	48	↘

Benchmarking

Genom systematiska jämförelser förklaras likheter och olikheter mellan kommunerna i Norra Bohuslän. Arbetet skall leda till erfarenhetsutbyte och lärande.

Inledning

Kommunerna i Norra Bohuslän, Munkedal, Tanum, Lysekil, Sotenäs och Strömstad bedriver sedan flera år ett aktivt benchmarkingarbete. Syftet är att genom systematiska jämförelser kunna förklara likheter/olikheter, förbättra verksamheten och utbyta erfarenheter mellan kommunerna. Områden som berörs är ekonomiska, omsorg (både barn och äldre), personal och VA. I årets årsredovisning redovisas enbart de finansiella jämförelsemåtten. Övriga mått redovisas i en benchmarkingrapport som utkommer senare under året.

Jämförelsetal

Befolkning

Munkedals kommun fortsätter att öka sitt invånartal vilket är mycket glädjande. Fler och fler vill bo och leva i Munkedals kommun. För Norra Bohuslän över lag ser det blandat ut och några kommuner minskar sina invånarantal.

Mått: Antal invånare		
Kommun/År	2013	2012
Munkedal	10 205	10 173
Tanum	12 303	12 270
Lysekil	14 369	14 396
Sotenäs	8 928	9 003
Strömstad	12 480	12 295

Ekonomi

Kommunalskatt

Munkedals kommun höjde sin kommunalskatt med 50 öre 2013 till 22,83 kr per hundralapp. Kommunen har den högsta kommunalskatten inom Norra Bohuslän och samtliga kommuner har en hög kommunalskatt jämfört med riket.

Mått: Kommunalskatt		
Kommun/År	2013	2012
Riket	20,65	20,62
Munkedal	22,83	22,33
Tanum	21,56	21,56
Lysekil	22,06	22,06
Sotenäs	21,31	21,31
Strömstad	21,91	21,91

Resultat

Alla kommunerna redovisar positiva resultat under 2013. Stor del av detta resultat beror på en positiv intäkt under året i form av återbetalning av försäkringspremier gällande AFA. Det är värt att notera att utan AFA-pengarna så skulle en del av kommunerna haft ett negativt resultat.

Mått: Resultat		
Kommun/År	2013	2012
Munkedal	10,6	11,2
Tanum	9,0	37,5
Lysekil	3,8	3,5
Sotenäs	1,4	15,3
Strömstad	33,7	12,9

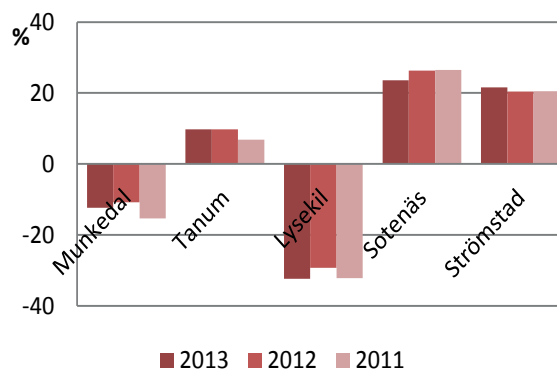
Kostnadsutveckling

För att långsiktigt nå och behålla en ekonomisk balans krävs en kontroll över kostnadsutvecklingen, vilket innebär att kostnaderna inte ökar snabbare än intäkterna. Alla kommunerna har ökat sin kostnadsutveckling.

Mått: Kostnadsutveckling		
Kommun/År	2013	2012
Munkedal	3,7	0,9
Tanum	9,1	-6,2
Lysekil	2,1	1,0
Sotenäs	5,7	1,2
Strömstad	2,9	0,7

Soliditeten

Den långsiktiga betalningsförmågan även kallad den finansiella styrkan skiljer sig väsentligt mellan kommunerna. Munkedal och Lysekils kommun har en negativ soliditet inklusive ansvarsförbindelsen medans övriga kommuner har en positiv soliditet både med och utan ansvarsförbindelsen. Munkedals soliditet har försämrats på grund av att RIPS-räntan har sänkts.



Finansiell analys

Kommunens resultat är positivt för fjortonde gången i rad och kommunens finansiella styrka förbättras sakta på flera områden. Kommunens finanser är fortfarande svaga och det kommer att behöva flera goda år för att stärka kommunens ekonomiska styrka.

Inledning- Munkedals kommun

Munkedal visar en god ekonomisk kontroll genom sin långa svit av positiva resultat. Det är kommunens enträgna ekonomiska arbete med uppföljningar och utvecklingen av goda budgetprocesser som banar väg för denna utveckling. Detta är en styrka som kommunen har och som man måste fortsätta att värna om.

Trots denna period av goda resultat visar flera av nyckeltalen i den finansiella analysen att kommunen har en svag ekonomisk ställning. Hög skattesats och låg soliditet är två tecken på att det finns mer att arbeta på för att stärka kommunens finansiella status. Ett sådant arbete är långsiktigt och kommer att kräva fortsatt god ekonomisk kontroll och starka politiska beslut. De utmaningar som Munkedal står inför med ökat antal äldre och utveckling av kommunen kommer dessutom att kräva stora ekonomiska resurser som måste byggas upp för att stödja detta utvecklingsarbete.

RK-modellen

Den finansiella analysen utgår ifrån RK-modellen. Modellen belyser fyra grundläggande finansiella aspekter: det finansiella resultatet, kapacitetsutvecklingen, riskförhållande samt kontrollen över den finansiella utvecklingen.

Balans som kommunen haft över sina intäkter och kostnader under året, över tiden.	Kapacitet som kommunen har att möta svårigheter på lång sikt.
Resultat	Kapacitet
Risk	Kontroll
Vilka risker föreligger som kan påverka kommunens resultat och kapacitet.	Den kontroll som kommunen har över den ekonomiska utvecklingen

Resultat och kapacitet

Årets resultat

Mått/nyckeltal: Årets resultat (mnkr/%)			
År	2013	2012	2011
Årets resultat (mnkr)	10,6	11,1	7,2
Årets resultat / skatteintäkter och generella statsbidrag (%)	2,1	2,3	1,5
Årets resultat över 3 år skall vara minst 2 % av skatter och generella statsbidrag (%)	2,0	2,6	2,4

Årets resultat präglas av god budgetföljsamhet och är ytterligare ett år av positivt resultat även om man

inte räknar in AFA-återbetalningen som skedde under året. God ekonomisk hushållning med ett resultat motsvarande 2 procents av skatter och statsbidrag uppnås bara när AFA- återbetalningen inräknas.

Balanskrav

År	2013	2012	2011
Årets resultat enligt RR	10,6	11,2	7,2
Avgår reavinst	-0,1	-0,4	-0,2
Årets resultat efter balanskravsjusteringar	10,5	10,8	7,0
Medel till Rur	-7,5	0	0
Medel från Rur	0	0	0
Pensionsreserv	0	2	-2,0
Social investeringsfond	1,2	0	-3,0
Balanskravsresultat	4,2	12,8	2,0

Balanskravet är enligt kommunallagen att intäkterna skall överstiga kostnaderna och att det även skall budgeteras för detta inom kommunen för varje enskilt år. Uppfylls inte detta skall kommunen under de kommande tre åren återställa det egna kapitalet genom motsvarande positiva resultat.

För att bedöma om kommunen klarar det lagstadgade balanskravet används balanskravsresultat som är årets resultat minus reavinst och avsättningar till Rur (resultatutjämningsreserv). Munkedals kommun har även valt att lägga in avsättning till pensionsreserv samt avsättning för en social investeringsfond i balanskravsresultatet.

Balanskravet är positivt för 2013 och innebär att det finns utrymme för att göra avsättningar till Resultatutjämningsreserv vilket kan utnyttjas i framtiden.

Den sociala investeringsfonden utnyttjas under 2013 med 1,2 mnkr till ett KLARA-projektet som förväntas ge positiva ekonomiska effekter framöver.

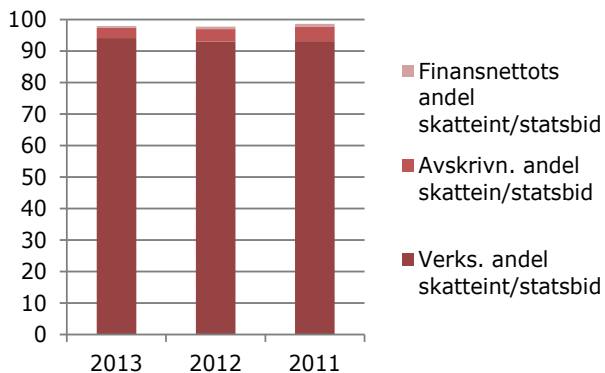
Intäkter och kostnader

Mått/nyckeltal: Intäkter och kostnader (%)			
År	2013	2012	2011
Verksamhetens nettokostnader	3,7	0,9	4,8
Av skatteintäkter	3,1	0,9	2,3
Av generella statsbidrag och utjämnings	3,7	3,5	-2,3
Av finansiella kostnader och intäkter	-23,6	-15,6	-45,0

Ökningen av verksamheternas nettokostnader 3,7 % är något högre än ökningen av skatteintäkterna 3,1 %. Nyckeltalet verksamheternas nettokostnader visar på förändringen i kostnaderna för kommunens verksamheter. När dessa kostnader ökar mer än

skatteintäkterna ökar innebär detta att kommunens ekonomi försämras på sikt. Det finansiella nettot minskar ytterligare under 2013 vilket skapar utrymme för verksamheternas kostnader.

Olika kostnaders andel av skatteintäkter och generella statsbidrag (Nettokostnadsandel)



Viktigt för kommunens ekonomi är hur nettokostnaderna utvecklar sig i förhållande till skatteintäkterna och det generella statsbidraget. Nyckeltalet speglar hur stor del av skatter och statsbidrag som den löpande driftverksamheten tar i anspråk. Det utrymme som finns kvar kan användas för amortering av långfristiga lån, finansiering av investeringar och/eller sparande.

Under 2013 ökar kommunens nettokostnader i förhållande till intäkterna. Detta innebär ett ökat utnyttjande av kommunens resurser vilket kan ge svårigheter att finansiera kostnaderna i ett längre perspektiv. Ökar räntekostnaderna eller intäkterna minskar ett år måste verksamheternas kostnader förändras om utnyttjandet är för högt.

Investeringsverksamhet

Mått/nyckeltal: Investeringsverksamhet			
År	2013	2012	2011
Investeringsvolym (mnkr)	36,2	32,6	20,1
Investeringsvolym / nettokostnader (%)	7,3	6,8	4,3
Självfinansieringsgrad (%)	73,9	92,9	143,5

Under 2013 ökar investeringsvolymen ytterligare något och andelen investeringar i förhållande till nettokostnaderna ökar också. En orsak är en relativt stor investering som genomförts under året nämligen om- och tillbyggnaden av Hällevadsholmsskolan i Svarteborg på cirka 18 mnkr. Finansieringsgraden visar att kommunen inte skapat så mycket medel så att man finansierar investeringen med egna medel (74%).

Kommunalskatt 2013

En viktig del av bedömningen av en kommuns finansiella kapacitet är vilken möjlighet kommunen har att påverka sina inkomstkällor. En redan hög kommunalskatt ger t.ex. ett mer begränsat handlingsutrymme att generera en intäktsökning denna väg.

Den totala kommunalskattesatsen exklusive kyrkoavgift uppgick år 2013 till 36,96 kr, vilket är mer än

4,64 kr högre än i regionen. Den primärkommunala skattesatsen uppgick år 2013 till 22,83 kr, vilket är 1,64 kr högre än genomsnittet i regionen. Jämfört med riket ligger kommunens utdebitering 2,18 kr högre jämfört med riket.

Med kommunens relativt höga utdebitering begränsar det finansiella handlingsutrymmet.

Risk – kontroll

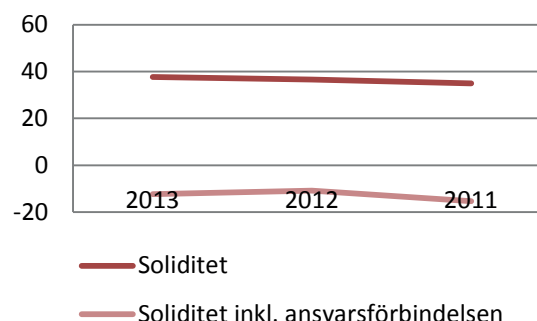
Likviditet

Mått/nyckeltal: Likviditet (mnkr/%)			
År	2013	2012	2011
Likvida medel (mnkr)	31,2	32,5	35,0
Tillgängliga medel (mnkr)	122,9	118,2	112,7
Kassalikviditet (%)	39,9	45,5	62,5
Balanslikviditet (%)	59,6	65,2	81,8

Ett mått som mäter likviditet eller kortfristig betalningsberedskap är kassalikviditet. Om måttet är 100 procent innebär det att de likvida medlen är lika stora som de kortfristiga skulderna. Kassalikviditeten uppgår till 39,9 % vilket bedöms som otillfredsställande. Balanslikviditeten har försämrats till 59,6 % vilket är något för lågt. Kassa och bank minskar något under året. Utöver de likvida medlen har kommunen en utnyttjad checkkredit om 10 mnkr.

Kommunens likviditet är förhållandevis svag men har tillräckligt med medel för att betala kortfristiga skulder.

Soliditet



Soliditet är ett mått på kommunens långsiktiga finansiella utrymme. Den visar hur stor del av kommunens tillgångar som finansierats med egna medel.

Soliditeten förbättras under året då det egna kapitalet påverkas positivt av resultatet för året. Samtidigt förändras kommunens tillgångar inte så mycket. Kommunens köp av pensionsförsäkring på en del av ansvarförsäkringen och sänkningen av RIPS räntan har inneburit en viss försämring. Soliditeten inklusive ansvarsförbindelsen är fortfarande negativ. Försämringen under 2013 orsakas av minskningen av RIPS-räntan som en följd av det låga ränteläget i Sverige.

Finansiella nettotillgångar

Mått/nyckeltal: Finansiella nettotillgångar (mnkr)			
År	2013	2012	2011
Omsättningstillgångar + finansiella anläggningstillgångar	234,3	156,1	149,2
Kort- och långfristiga skulder	311,5	308,2	302,4
Netto	-77,2	-152,1	-153,2

Nyckeltalet finansiella nettotillgångar uttrycker betalningsstyrka på "medellång sikt". De finansiella nettotillgångarna förbättrades under året med 73,5 mnkr jämfört med 2012 beroende på att posten innehåller det reverslån på 72 mnkr som Munkedal Vatten AB lånat av kommunen i samband med bildandet. Kommunen har i grunden ett svagt mått när det gäller betalningsstyrkan på "medellång sikt" och det beror främst på den långfristiga låneskulden som pressar ned måttet. Detta innebär sammantaget att nyckeltalet förbättrats kraftigt men måste ses mot att grundförutsättningarna inte har ändrats.

Finansiella risker

Mått/nyckeltal: Genomsnittsräntan (%) / Swap (mnkr)			
År	2013	2012	2011
Genomsnittsränta	2,8	2,9	2,9
Låneskuld	205,2	205,2	205,2
Säkrad låneskuld genom swappar	160,0	160,0	
Varav			
-SEB	125,0	125,0	
-Swedbank	35,0	35,0	
Marknadsvärde ränteswappar	-0,4	-9,5	

Den finansiella situationen är i dagsläget positiv för kommunen med låg ränta och oförändrad låneskuld. De finansiella kostnaderna bestäms av räntenivån och låneskuldens storlek. Räntan förväntas öka under de närmaste åren vilket kommer att innebära högre räntekostnader som i sin tur minskar det utrymmet som verksamheterna idag utnyttjar för sin verksamhet. Låneskulden å andra sidan kan komma att minskas framöver eftersom bolagiseringen inom kommunen medfört att lånen tecknas av bolagen själva även om kommunen samtidigt ikläder sig ett borgensåtagande för lånen. Detta innebär fortsatt ansvar men mindre möjligheter till kontroll.

För att hantera riskerna med lånekostnader och räntor som varierar över tid är det vanligt att man tecknar lån på olika bindningstider. Munkedal har valt att låna upp lånen mot rörlig ränta och förlänga räntebindingstiden genom swappar som är ett värdepapper och binder ränta på olika lång tid. Riskerna med detta förfaringsätt är ungefär densamma som om man skulle binda låneräntan på olika tid med den skillnaden att det är enklare och oftast billigare att sälja en swap än att lösa ett lån med kvarvarande räntebindingstid.

Genomsnittlig ränta är beräknad genom att kostnaderna för swaparna är medräknade i räntekostnaderna.

Borgensåtagande

Mått/nyckeltal: Borgensåtagande (mnkr)			
År	2013	2012	2011
Kommunägda företag	175,1	176,2	177,4
-varav Munkedals Bostäder AB	130,0	130,0	130,0
-varav Äldreboende	39,1	40,2	41,4
Föreningar	0,5	0,7	0,9
Summa borgensåtagande	175,6	176,9	178,3

Kommunen lämnar i huvudsak borgen för lån som tecknas av bolag som kommunen äger. Munkedals bostäder AB och Dingle Industrilokaler AB är bolag som kommunen har borgensåtagande för. Kommunen har också borgensåtagande mot den Kooperativa hyresrättsföreningen Söbygården-Dinglegården som hyr ut lokaler till kommunens äldreomsorg.

Stora borgensförbindelser kan betyda väsentlig finansiell risk för kommunen i form av övertagande av lån alternativt ägartillskott. Munkedals kommun har borgensåtaganden på 175,6 mnkr och 17,2 tkr per invånare.

Pensionsåtagande

Mått/nyckeltal: Pensionsåtagande (mnkr)			
År	2013	2012	2011
Avsättning till pensioner	7,1	6,6	7,3
Pensioner äldre än 1998 (ansvarsförbindelsen)	255,1	236,4	246,3
Pensionseskuld	262,2	243,0	253,6
-varav särskild löneskatt	54,0	46,0	48,0

Munkedals kommun har som de flesta andra kommunerna i Sverige en stor pensionseskuld till sina anställda från tiden före 1998. Perioden före 1998 betalades det inte in någon pension löpande under intjänandet av pensionsrätten som man gör idag. Istället togs kostnaden när pensionen skulle utbetalas.

1998 ändrades detta och en löpande inbetalning av pensionskostnaderna görs numera kontinuerligt. Den summa som upparbetats före 1998 hanteras som en skuld till de anställda och kallas för ansvarsförbindelsen eftersom den inte finns med som en post i balansräkningen. Detta kallas även för Blandmodellen.

Utbetalningarna av denna ansvarsförbindelse har redan börjat och kommer att pågå under många år framöver och beräknas vara som störst under 2020-talet. Ansvarsförbindelsens storlek beräknas av utbetalningarna som skall göras och dagens skuld kan minskas av den avkastning som kan skapas fram till dess att utbetalningen sker. Är avkastningen (räntan) hög blir storleken på skulden mindre idag men om räntan är låg så blir avkastningen låg och skulden per idag måste räknas upp. Avkastningen

beräknas genom en genomsnittlig ränta som kallas RIPS. Då RIPS-räntan sänktes under 2013 har kommunens skuld ökat kraftigt under året. Endast en liten del har belastat resultatet.

Budgetföljsamhet

Mått/nyckeltal: Budgetföljsamhet (mnkr)			
År	2013	2012	2011
Budgetavvikelse årets resultat (mnkr)	10,1	9,5	4,9
Prognos i delårsbokslutet per 31 augusti (mnkr)	8,8	11,0	4,4

Följsamhet mot budget är ett mått på kommunens finansiella kontroll. Jämfört med budget visar Munkedals kommun ett litet överskott när det gäller årets resultat.

Kommunens förmåga att hålla sig inom det ekonomiska utrymmet och verksamheternas förmåga att hålla sina tilldelade ramar har över en längre tid varit god. Att kommunen lyckats hålla positiva resultat även utan tillfälliga ersättningar såsom AFA-ersättningar är ett tecken på god följsamhet.

Utfallet för helåret är något bättre i jämförelse med prognosen i augustibokslutet men skiljer sig endast något från det budgeterade resultatet 0,5 mnkr om man bortser från AFA-ersättningen. Då är kommunens resultat enbart 1,2 mnkr. Orsaken till att kommunen har denna följsamhet grundar sig på ett kontinuerligt budgetuppföljningsarbete, medvetna politiker och kompetenta medarbetare.

Kommunkoncernen

Kommunkoncernen innehåller 2013 Munkedals Bostäder AB, Munkedals Vatten AB, Dingle industrilokaler AB, Räddningstjänstförbundet Mitt Bohuslän, Rambo AB och Kooperativa hyresrättsföreningen Sörby- och Dinglegården.

Resultat och kapacitet

Kommunkoncernen redovisar ett positivt resultat 2013 på 11,3 mnkr, 1,1 mnkr sämre än föregående år. Av detta resultat står Munkedals kommun för den största delen med 10,6 mnkr.

I kommunkoncernen redovisar Munkedals kommun, Munkedals Bostäder AB, Munkedals Vatten AB, Räddningstjänstförbundet Mitt Bohuslän samt Rambo AB noll- eller positiva resultat, medans Dingle industrilokaler AB och Kooperativa hyresrättsföreningen Sörbygården -Dinglegården redovisar små negativa resultat.

Soliditeten uppgår i kommunkoncernen till 29,8 %, något bättre än föregående år (28,9 %) Att soliditeten ligger ganska låg i kommunkoncernen beror på att de har en stor andel långfristiga lån. Den största låneskulden återfinns i Munkedals kommun och Munkedals Bostäder AB.

Risk – kontroll

Likviditeten i kommunkoncernen är 63,7 %. Detta är något lågt vilket till viss del beror på en låg kassa.

Låneskulden inom kommunkoncernen uppgår till 367,4 Mnkr en ökning på 14,0 Mnkr från föregående år.

Ekonomichefens avslutande kommentar

Årets summering av kommunens ekonomiska ställning kännetecknas av att kommunen sakta förstärker sin ekonomiska ställning:

Positiva tecken

Kommunens finansiella styrka har stärkts ytterligare under 2013 genom det positiva resultatet på 10,6 mnkr. Resultatet är positivt för fjortonde året i rad. Soliditeten har förbättrats väsentligt de senaste åren även om den fortfarande är negativ när pensionskulden räknas in. Kommunen uppnår även i år det långfristiga finansiella målet att redovisa ett positivt resultat motsvarande minst 2 % av skatter och generella statsbidrag.

Negativa tecken

De finansiella förutsättningarna som länge varit kommunens svagheter med relativt hög låneskuld, svag finansiell styrka på medellång sikt (finansiella nettotillgångar) och hög skattesats är fortfarande en belastning. Låneskulden är visserligen oförändrad under året trots stora investeringar men har inte minskat vilket vore bra på lång sikt. Skattehöjningen med 50 öre under 2013 minskar kommunens möjlighet att ta ut ytterligare intäkter genom utdebiteringen.

Slutsats

De positiva resultaten under de senaste 14 åren har medfört en förbättring av kommunens ekonomiska ställning. Flera ekonomiska mått har förstärkts men kommunen rankas alltjämt som en kommun med svag ekonomisk ställning. Fortfarande krävs ett långsiktigt ekonomiskt arbete för att åstadkomma en stabilare ekonomisk ställning genom positiva resultat och god budgetdisciplin från verksamheterna.

10 års översikt

Kommunen har redovisat positiva resultat under den senaste 10 års perioden.

I tioårsöversikten redovisas kommunens ekonomiska utveckling och ställning under en tioårsperiod. Redovisas gör resultaträkningen och balansräkningen för

kommunen samt väsentliga nyckeltal för kommunen och kommunkoncernen.

Resultaträkning										
(Belopp i mnkr)	2004	2005	2006	2007	2008	2009	2010	2011	2012	2013
Verksamhetens intäkter	102	104	116	117	110	104	108	101	123	105
Verksamhetens kostnader	-459	-473	-495	-516	-529	-534	-540	-552	-581	-583
Avskrivningar	-18	-17	-20	-20	-22	-19	-20	-22	-19	-16
Verksamhetens nettokostnader	-375	-386	-398	-419	-441	-449	-452	-473	-477	-494
Skatteintäkter	293	307	326	336	353	355	360	368	372	383
Generella statsbidrag	96	94	103	106	104	109	122	119	124	125
Avgift utjämningsystem			-5	-4	-3	-2	-2	-3	-3	0
Finansiella intäkter	1	1	1	3	4	3	2	1	2	3
Finansiella kostnader	-6	-6	-6	-11	-13	-8	-11	-6	-6	-6
Resultat före extraordina- nära poster	9	11	20	11	6	8	19	7	11	11
Extraordinära poster	-4	0	0	0	0	0	0	0	0	0
Årets resultat	-5	11	20	11	6	8	19	7	11	11
Balansräkning										
(Belopp i mnkr)	2004	2005	2006	2007	2008	2009	2010	2011	2012	2013
Anläggningstillgångar	318	329	378	360	357	376	384	378	382	388
Omsättningstillgångar	57	50	70	106	123	98	97	113	118	123
Summa	375	379	448	466	480	474	480	491	500	511
Eget Kapital	93	102	121	132	138	145	164	171	182	192
Skulder	282	277	327	334	342	329	316	320	317	319
Summa	375	379	448	466	480	474	480	491	500	511
Nyckeltal kommunen										
	2004	2005	2006	2007	2008	2009	2010	2011	2012	2013
Årets resultat per invånare, kr	768	477	1087	1908	1052	557	733	1860	706	1046
Balanskravsresultat, mnkr	4	10	20	4	-1	8	14	2	13	4
Nettokostnadsandel av skatter och statsbidrag, %	98	97	94	96	97	97	95	98	97	97
Kassalikviditet, %	63	55	52	94	84	57	56	63	46	40
Soliditet, %	25	27	27	29	29	31	34	35	36	38
Soliditet inklusive ansvarsförbindelsen, %	-22	-20	-17	-21	-19	-18	-12	-15	-11	-12
Låneskuld, mnkr	182	174	208	219	219	188	188	205	205	205
Nettoinvesteringar, mnkr	15	23	82	34	26	44	27	20	33	36
Kommunens skattesats	22:76	22:76	22:76	22:76	22:76	22:76	22:76	22:76	22:33	22:83
Invånarantalet 31 december	10318	10284	10246	10256	10245	10246	10181	10223	10173	10205

Nyckeltal kommunenkonserten										
	2004	2005	2006	2007	2008	2009	2010	2011	2012	2013
Årets resultat per invånare, kr						798	1997	737	1215	1112
Årets resultat, mnkr						8	20	8	12	11
Nettokostnadsandel av skatter och statsbidrag, %						96	93	96	95	96
Kassalikviditet, %						60	64	67	51	45
Soliditet, %						25	27	28	29	30
Soliditet inklusive ansvarsförbindelsen, %						-11	-7	-9	-6	-7
Låneskuld, mnkr						320	334	351	353	367
Nettoinvesteringar, mnkr						42	56	48	54	184

Resultaträkning

Kommunen har redovisat positiva resultat under den senaste tioårsperioden och klarat balanskravet alla år förutom 2008. Kommunens intäkter har legat stadigt på runt 100 mnkr medan kostnaderna har ökat med ca 120 mnkr under perioden. Stor del av detta är löneökningar och ökade kostnader för köpt verksamhet. Denna kostnadsökning har en motsvarande intäktsökning i form av skatteintäkter och generella bidrag.

Balansräkningen

Kommunen har ökat sina tillgångar under åren, främst har detta skett i ökad exploatering/mark, bland annat i Sälby, Smedsberg och Möe samt att kommunen har reversslån till bolag inom kommunenkonserten.

Nyckeltal kommunen/kommunkonserten

Nettokostnadsandelen av skatter och statsbidrag har hållit sig runt 97 % för kommunen och någon procentenhet lägre för kommunenkonserten under denna

tioårsperiod. Det visar att kommunen/kommunkonserten har gått med överskott och inte använt mer än de skattepengar/bidrag/taxor som har kommit verksamheten till del.

Soliditeten har ökat under året, detta till stor del beroende på de goda ekonomiska resultat som Munkedals kommun och kommunenkonserten haft under denna tioårsperiod. Trots de goda resultaten så har soliditeten inklusive ansvarsförbindelsen minskat. Detta beroende på att diskonteringsräntan har sänkts under året och ger oss sämre avkastning på vårt kapital.

Låneskulden i kommunen och kommunenkonserten har under de senaste 10 åren ökat. Främst för att klara av investeringarna som under vissa år varit högre än det årets resultat och avskrivningar.

Drift- och investeringsredovisning

En god budgetföljsamhet är en förutsättning för en fungerande ekonomistyrning och därmed god ekonomisk hushållning.

DRIFTSREDOVISNING				2013		
(Belopp i mnkr)	Redovisning			Budget		
	Kostnad	Intäkt	Netto	Budget	Avvikelse	
Nämnd						
Kommunstyrelsen						
Kommunledningskontoret	-61,9	16,1	-45,8	49,6	3,8	
Sektor Barn och utbildning	-201,3	24,6	-176,7	185,1	8,4	
Sektor Vård och omsorg	-137,6	25,6	-112,0	113,0	1,0	
Sektor Stöd	-114,5	31,1	-83,4	80,0	-3,4	
Sektor Samhällsbyggnad	-84,8	9,9	-74,9	76,3	1,4	
Summa Kommunstyrelsen	-600,1	107,3	-492,8	504,0	11,2	
Byggnadsnämnden						
Administration och nämnd	-0,6	0,0	-0,6	0,6	0,0	
Miljö och hälsa	-2,6	1,0	-1,6	1,7	0,1	
Bygg	-1,2	1,2	-0,0	-0,0	-0,0	
Summa Byggnadsnämnden	-4,4	2,2	-2,2	2,3	0,1	
Övriga nämnder						
Kommunfullmäktige	-0,8	0,0	-0,8	0,9	0,1	
Valnämnd	-0,0	0,0	-0,0	0,0	0,0	
Överförmyndarnämnd	-0,8	0,0	-0,8	0,8	-0,0	
Revisionen	-0,7	0,0	-0,7	0,7	0,0	
Summa övriga nämnder	-2,3	0,0	-2,3	2,4	0,1	
Summa nämnder	-606,8	109,5	-497,3	508,7	11,4	
Pensioner inkl. löneskatt	-20,4	3,8	-16,6	10,3	-6,3	
Interna räntor	0,0	8,3	8,3	-9,0	-0,7	
Sociala avgifter	0,0	2,6	2,6	-5,1	-2,5	
Övrigt	-3,6	11,8	8,2	3,8	12,0	
Summa verksamheter	-630,8	136,0	-494,8	508,7	13,9	
Skatteintäkter och generella statsbidrag	-12,9	521,3	508,4	-514,6	-6,2	
Finansiella poster	-6,3	3,3	-3,0	5,4	2,4	
Summa efter skatter, statsbidrag och finansnetto	-650,0	660,6	10,6	-0,5	10,1	

Driftredovisning

Driftredovisningen visar verksamhetens resursförbrukning och avvikelser i förhållande till budget.

I nämndernas redovisning ingår både externa kostnader och avskrivningar samt interna poster såsom interna debiteringar, personalkostnadspålägg och internränta.

En god budgetföljsamhet är en förutsättning för en fungerande ekonomistyrning och därmed god eko-

nomisk hushållning. Budgetföljsamhet mäter hur väl den ekonomiska styrningen fungerar mot givna förutsättningar i budgeten. Budgetföljsamheten för kommunens verksamheter är 2,2 % alltså en god budgetföljsamhet. Kommunen har kunnat budgetera sina kostnader och intäkter på ett bra sätt.

INVESTERINGSREDOVISNING			2 013		
(Belopp i mnkr)	Budget	Tilläggs- anslag	Årsbud- get	Bokslut	Avvikelse
Nämnd					
Kommunstyrelsen					
Kommunledningskontoret bland annat	2,8	3,8	6,6	-4,7	1,9
- Fibernät (1299)	0,0	3,0	3,0	-2,4	0,6
- Hypergen (1005)	0,5	0,0	0,5	-0,8	-0,3
- Utbyte PC/Skrivare (1003)	1,0	0,0	1,0	-0,9	0,1
Sektor Barn och utbildning bland annat	1,8	0,0	1,8	-1,1	0,7
- Inventarier Svarteborg (2213)	0,6	0,0	0,6	-0,6	-0,0
Sektor Vård och omsorg bland annat	1,4	2,8	4,2	-1,9	2,3
- Trygghetslarm (2335)	0,1	2,4	2,5	-1,3	1,2
- Magnacura (2336)	1,0	-0,0	1,0	-0,3	0,7
Sektor Stöd	0,0	0,1	0,1	-0,2	-0,1
Sektor Samhällsbyggnad bland annat	21,2	8,0	29,2	-28,3	0,9
- Tillbyggnad Hällevadsholmskola (1311, 1101)	14,0	3,8	17,8	-17,7	0,1
- Ombyggnad Hedekas skola (1221)	0,8	0,0	0,8	-0,8	-0,0
- Energiåtgärder (1256)	0,0	1,0	1,0	-1,0	0,0
- Byte av fordon och redskap (1048)	0,8	0,0	0,8	-0,7	0,1
- Industriområde Säleby (1272)	-0,5	1,7	1,2	-1,6	-0,4
- Fastighetsköp (1151)	2,5	0,0	2,5	-2,5	0,0
Summa Kommunstyrelsen	27,2	14,7	41,9	-36,2	5,7
Byggnadsnämnden	0,0	0,0	0,0	0,0	0,0
Summa Byggnadsnämnden	0,0	0,0	0,0	0,0	0,0
Övriga nämnder	0,0	0,0	0,0	0,0	0,0
Summa övriga nämnder	0,0	0,0	0,0	0,0	0,0
Summa investeringar	27,2	14,7	41,9	-36,2	5,7
Varav exploateringsverksamhet	2,8	1,7	4,5	-5,3	-0,8

Investeringsredovisning

Investeringsredovisningen beskriver hur investeringsutgiften under året fördelat sig på olika verksamhetsområden.

I Munkedals kommun så har det investerats för 36,2 mnkr under året. De flesta investeringar har skett inom sektorn för samhällsbyggnad och den största investeringen under året är på sammanlagt 17,7 mnkr för tillbyggnad av Hällevadsholms skola.

Avvikelse från budget är 5,7 mnkr och beror bland

annat på projekt som har påbörjats senare än tänkt på grund av överklagande eller som flyttas till nästkommande år.

Kommunen har en självfinansieringsgrad på investeringarna på 73,9 %. Då självfinansieringsgraden är under 100 % så innebär det att kommunen inte har kunnat finansiera samtliga sina investeringar med skatteintäkter. Kommunen har inte utökat sina lån under året utan kunnat hantera dessa ökade likvida kostnader på annat sätt.

Personalredovisning

Sjukfrånvaron har under åren 2011-2013 stigit oroväckande efter en mycket positiv utveckling under åren 2005-2010 men sjunkande sjukskrivningstal.

Viktiga händelser

Munkedals kommun har sedan tidigare samarbetat med Sotenäs och Lysekils kommun angående IT- och miljö. Nu är ett tredje samverkansområde i hamn och förberedelser inför sammanslagning av lönekontoren för Munkedal, Sotenäs och Lysekil har genomförts under året. From 2014-01-01 är lönekontoret placerad i Munkedals kommun.

Riktlinjer för droger/alkohol

Riktlinjer för skadligt bruk och droger/alkohol har tagits fram och chefer och fackliga ombud har fått utbildning. Utbildningen gav chefer redskap att inleda det svåra samtalet för att på ett tidigt stadium upptäcka signaler om ohälsa på grund av bruk/missbruk av alkohol eller droger.

Förebyggande hälsoinsats

En förebyggande hälsoinsats har genomförts riktad till kvinnor över 50 år. Insatsen handlade om självkännedom, gränssättning och betydelsen av sömn, kost och återhämtning.

Friskvårdsaktiviteter

Friskvårdsaktiviteter har upphandlats och samtliga anställda har erbjudits fysiska aktiviteter i förebyggande syfte. Fysisk aktivitet är en viktig faktor för att minska upplevelsen av stress.

Rökfri arbetsplats

Beslutet rökfri arbetstid och arbetsplats har utvärderats och skall presenteras för kommunstyrelsen. Ett tiotal anställda har genomgått sluta-röka kurs i företagshälsovårdens regi.

Ledarskap

Ledarskapet har stor betydelse för den psyko-sociala arbetsmiljön och under året har focus varit på ett EFS-projekt där chefer fått utbildning i det coachande ledarskapet.

Tillgång till personalstöd och företagshälsovård finns tillgängligt för privat- och arbetsrelaterade problem.

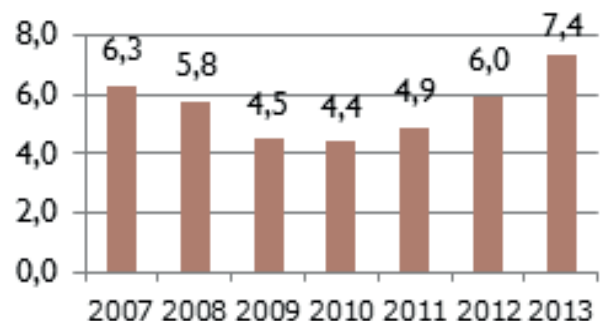
Förbättrad organisation

Tillsammans med Sotenäs kommun har EFS-projektet "Förbättrad organisation" pågått under året. Som en konsekvens av satsningen har en värdegrund tagits fram samtidigt som ledarskap- och medarbetarskap lyfts fram som viktiga parametrar i kommande styrdokument. Löneenheten har i samband med satsningen på förbättrad organisation arbetat med LEAN dvs genomfört en kartläggning av processer och arbetat fram nya rutiner och arbetssätt.

Personalmål Sjukfrånvaro

Sjukfrånvaron har under åren 2011-2013 stigit oroväckande efter en mycket positiv utveckling under åren 2005-2010 med sjunkande sjukskrivningstal. Det är framförallt den psykiska ohälsan och stressrelaterade problem som har ökat.

Mått/nyckeltal: Hälsotal - sjukfrånvaro % i förhållande till arbetstid



Samtliga chefer och skyddsombud har fått en grundutbildning i systematiskt arbetsmiljöarbete. Förslag till arbetsmiljöpolicy har tagits fram i samverkan.

För att arbeta proaktivt har personalenheten tagit fram rutiner för rehabilitering och arbetsanpassning. Chefer har fått genomgång av modulen rehab i lönesystemet för att förbättra dokumentationen. Personalenheten har tagit fram ny rutin för kontinuerlig sjukfrånvarogenomgång två gånger per år tillsammans med ansvarig chef. Syftet är att agera på ett tidigt stadium och fånga in signaler på ohälsa redan på arbetsplatsen.

Nyanställda chefer har genomgått en introduktion för att tydliggöra arbetsgivareansvaret.

Sjukfrånvaro i % - uppdelat i kön

(%)	Resultat 2012	Resultat 2013
Kvinnor	6,5	7,8
Män	3,6	4,8

Sjukfrånvaro i % - uppdelat i åldersgrupper

29 år och yngre	7,6	9,1
30-49 år	6,0	7,9
50 år och äldre	5,6	6,6
Totalt	6,0	7,4

Medarbetarenkät

En medarbetarenkät har genomförts under året och resultatet analyseras i samverkan på olika nivåer i förvaltningen.

Medarbetarenkäten visar beträffande arbetstillfredsställelse att 94 % tycker att deras arbete känns meningsfullt. En stor andel, 87 % trivs med sina arbetsuppgifter och en lika stor andel tycker det är roligt att gå till arbetet.

Vad det gäller utvecklingsmöjligheter svarar 41 % att de får den kompetensutveckling de behöver.

Inom området arbetsmiljö och hälsa svarar 68 % att

de mår bra. Mindre nöjda är medarbetare som berör tid. Endast 38 % anser sig hinna med sina arbetsuppgifter. Hälften av de svarande upplever att de inte får någon tid för reflektion eller återhämtning.

Inom området medarbetarskap upplever en majoritet att de tar ansvar för sina arbetsuppgifter och att

de är tillräckligt informerade om det som rör arbetsplatsen. Nästan 20 % anser att de inte kan påverka innehållet i sina arbetsuppgifter.

Inom ledarskap anger medarbetarna att 73% att de har förtroende för sin chef och nästan 70% anser att de har fungerande APT och medarbetarsamtal.

Medarbetare Mål/- Mått	Utfall 2013	Utfall 2012	Analys/Kommentar
1. Fler nöjda, stolta och kompetenta medarbetare			De flesta måtten visar på oförändrade värden förutom sjukfrånvaron som har ökat jämfört med föregående år.
- Högre grad av medarbetare som skattar att de kan påverka sin arbetstid (medarbetarenkät):			Mätningen från 2011 till 2013 visar på oförändrade värden på skattningar i hur de anställda upplever att man kan påverka sin arbetstid.
- Medarbetarna upplever att de har tid för reflektion och återhämtning (medarbetarenkät)			Mätningen från 2011 till 2013 visar på oförändrade värden vad gäller tid för reflektion och återhämtning.
- Mätning sysselsättningsgrad			49 % av de tillsvidareanställda har heltid. 45% av kvinnorna har heltid och 81 % av männen har heltid. Siffrorna är oförändrade från 2012.
- Totala sjukfrånvaron skall sänkas jämfört med föregående år			Sjukfrånvaron har ökat från 6 % 2012 till 7,4 % för 2013.



Foto: Lotta Karlsson

Miljöredovisning

All inköpt el var under 2013 miljömärkt, vilket innebär att den produceras genom förnyelsebara energikällor som t.ex. biobränslen, vatten- eller vindkraft vilka inte leder till några större utsläpp av koldioxid.

De kommunala verksamheterna påverkar miljön på en mängd olika sätt. De viktigaste är direkta effekter av den ordinarie verksamheten men verksamheterna i sig medför även utsläpp till luft och vatten samt förbrukning av olika varor och tjänster. Beroende av vilken energi eller vilka material kommunen väljer påverkas miljön i olika stor utsträckning. När kommunen använder sig av energi eller material som framställs ur icke förnyelsebara resurser som t.ex. olja och metaller påverkas miljön negativt.

Åtgärder under 2013

Under året har följande åtgärder påbörjats eller vidtagits:

- Från olja till bergvärme i Hällevadsholms skola
- Ny belysning i sporthallen
- Fönsterbyte i Bruksskolan, Hedekas skola och Hällevadsholms skola
- Armaturbyte på gatljus
- Värmepump luft/vatten i Hedekas brandstation
- Ny markvärmepump i Munkedals brandstation inklusive mer jordvärmeslingor

El

All inköpt el var under 2013 miljömärkt, vilket innebär att den produceras genom förnyelsebara energikällor som t.ex. biobränslen, vatten- eller vindkraft vilka inte leder till några större utsläpp av CO₂. All energiframställning påverkar dock miljön negativt om än i olika omfattning, det gör att den bästa och billigaste kWh är den som aldrig förbrukas.

Elförbrukning (kWh)	2009	2012	2013
Kom fast	5 542 000	5 341 000	5 525 000
Munkbo	1 302 000	1 393 000	1 432 899
Gatubel	863 000	867 000	848 000
TOTALT	7 707 000	7 601 000	7 805 899

Elförbrukningen under 2013 har ökat totalt sett med 205 000 kWh jämfört med år 2012 (3%) och med 1 % från 2009. För Forum resp ishallen redovisas följande elanvändning (kWh):

Elförbrukning (kWh)	2009	2012	2013
Forum	467 000	411 000	418 000
Ishallen	562 000	736 000	682 000

Elanvändningen i kommunhuset Forum har ökat med 2 % under 2013. Orsaken är oklar. I ishallen är minskning 7 % och beror främst på den kalla våren. Den varma vintern 2013/2014 resulterar i högre förbrukning i ishallen.

Eldningsolja

Kommunen förbrukade totalt 75 m³ eldningsolja under 2013, motsvarande mängd under 2003 var 1275 m³. Den stora minskningen beror på satsning på fjärrvärme respektive alternativa uppvärmningskällor. Såväl Munkbo som kommunen har genomfört energisparåtgärder vilket ytterligare minskat förbrukningen.

Eldningsolja m ³	2003	2009	2012	2013
Kom fast	584	88	63	64
Munkbo	691	61	15	11
Totalt	1275	161	78	75

Total energiförbrukning i kommunen och Munkbo exklusive fordon

(kWh)	2009	2012	2013
Oljeförbrukning	1 600 000	780 000	750 000
Elförbrukning	7 894 000	7 601 000	7 805 899
Fjärrvärme	9 418 000	6 322 000	6 177 000
Pellets	1 130 000	920 000	1 070 000
TOTALT	20 980 000	15 623 000	15 802 899

Normalförbrukningen av eldningsolja i en villa är cirka 3 m³/år vilket innebär att kommunens totala förbrukning motsvarar förbrukningen i ca 30 villor.

Energianvändningen i kommunala lokaler är följande (per m²):

Energianvändning kWh / (m ²)	2009	2012	2013
	189	175	178

Avfall

Fastighetsägare och verksamhetsutövare gav under 2013 upphov till totalt 12 946 ton avfall. Mängden brännbart avfall minskade med 7 % men huvuddelen av den 16 %-iga ökningen från 2010 beror på ökad mottagning av massor som kan nyttjas för sluttäckning av deponin vid Hästesked. Kommunen och Rambos mål är att så mycket som möjligt ska återvinnas eller användas för energiframställning. Nyttiggörandegraden är för 2013 hela 99,9 %.

Avfall (ton)	2009	2012	2013
Förbränning	3 861	3 712	3 431
Återvinning	7 786	17 476	9 454
Farligt avfall	7	55	48
Deponi	204	13	13
Total mängd	11647	21256	12946

Luftkvalitet

Mätningar av luftkvaliteten har utförts i Munkedal och resultatet är bra. För samtliga mätta parametrar – kväveoxider, svaveldioxid, lättflyktiga organiska ämnen och partiklar – är halterna klart lägre än miljö-kvalitetsnormen.

Lokala mål för Munkedals kommun

Övergripande målsättning är att Munkedal ska skapa ett långsiktigt hållbart samhälle med mer av livet genom effektiv och miljöanpassad energianvändning och förnybar energi. De lokala mätbara målen som ska uppnås till år 2012 tillika 2013 är följande:

- Utsläppen av växthusgaser inom Munkedals kommun skall som medelvärde för perioden 2008-2012 vara minst fem % lägre än utsläppen år 1990
- År 2012 skall ingen av de kommunala fastigheterna (inklusive det kommunala fastighetsbolaget) ha en uppvärmning (inklusive tappvarmvatten) som baseras på fossila bränslen (exklusive eventuella behov vid effektoppar).

- År 2012 skall minst 60 % av kommunens tjänstebilar/leasingbilar (inklusive det kommunala fastighetsbolaget) utgöras av miljöbilar.
- Den totala elförbrukningen hos den kommunala verksamheten (inklusive det kommunala bostadsbolaget) ska i förhållande till förbrukningen år 2002 minska med 10 % till år 2012.
- Luften inom Munkedals kommun ska senast år 2012 vara av sådan kvalitet att den inte innebär någon hälsorisk för kommunens invånare.

Nya miljömål kommer det beslutas om våren 2014.

Miljö Mål/- Mått	Utfall 2013	Utfall 2012	Analys/Kommentar
1. Långsiktigt hållbart samhälle			
- Utsläppen av växthusgaser för Munkedals kommun skall som medelvärde för perioden 2008-2012 vara minst 5 % lägre än utsläppen 1990.			Utsläpp av växthusgaser beror till stor del på trafiken och oljeanvändning. Möjlighet finns att nå målet minskning 5%. Minskningen från 1990 till 2009 är 21%.
- Ingen uppvärmning som baserar sig på fossila bränslen.			På 10 år har oljeförbrukningen minskat med 94 %. Målet att ingen olja används för uppvärmning kommer inte att nås.
- Öka andelen miljöbilar. Minst 60 % av kommunens tjänstebilar skall vara miljöbilar			Antalet miljöbilar i kommunal verksamhet ökar. Målet på 60% kommer inte att nås. i december 2013 är andelen 33%.
- Minska elförbrukningen i förhållande till 2002 med minst 10 %			Elanvändningen har minskat. Målet om 10% minskning har nåtts. Fram tom 2013 är minskningen 13%. Den totala energiförbrukningen har minskat med 28%.
- Luftens kvalitet skall vara av sådan kvalitet att den ej utgör någon hälsorisk.			Luften i Munkedal är bra. Måttet är nått.

Redovisningsprinciper

Till och med 2012 ingick VA-verksamheten i Munkedals kommun den finns nu som ett kommunalt koncernföretag, vilket får betäckas vid jämförelse av nyckeltal.

Årsredovisningen är upprättad i enlighet med lagen om kommunal redovisning (SFS 1997:614) och rekommendationer från rådet för kommunal redovisning (RKR) samt rekommendationer från andra redovisningsorgan, om inte annat anges.

Munkedals kommun gjorde i samband med bokslut 2011 ett avsteg från god redovisningssed med en öronmärkning för en social investeringsfond vilken har utnyttjats under 2013. Syftet med öronmärkningen och användandet av de sociala investeringsmedlen är att med medlen kunna säkra kvaliteten och service för kommuninvånarna samt plana ut konjunkturcykler. Munkedal kommun vill på detta sätt säkerställa en långsiktig god ekonomisk hushållning.

Munkedals kommun har ej använt sig av komponentavskrivningar bakåt vilket innebär ett avsteg från den uppdatering av RKR 11.3 som gjorts under 2013.

Munkedals kommun frångår även till viss del RKR 13.2 genom att all leasing redovisas som operationell leasing. Se mer under respektive punkt.

Till och med 2012 ingick VA-verksamheten i Munkedals kommun den finns nu som ett kommunalt koncernföretag, vilket får betäckas vid jämförelse av nyckeltal.

Kommunen – intern redovisning

Kapitaltjänstkostnad

Kapitaltjänstkostnaden utgörs av avskrivningar och internränta. Avskrivningen beräknas på tillgångens ursprungliga anskaffningsvärde och är linjär, dvs. lika stora belopp varje år under nyttjandeperioden. Avskrivningstiden beräknas utifrån anläggningens nyttjandeperiod och påbörjas när investeringen tas i bruk. Avskrivningstiderna ses över varje år. Internränta beräknas på tillgångens bokförda värden vid varje månads ingång. Räntesatsen för 2013 var 2,9 %.

Investeringar med egen personal

Vissa investeringar genomförs av egen personal. Detta avser i första hand lednings- och gatuarbeten men också projektering med mera vid nybyggnation. Den lönekostnad som uppstår ingår i avskrivningsunderlaget och betraktas därmed som en investering (aktiveras).

Personalkostnadspålägg

I samband med bokföring av lön kostnadsförs personalomkostnader (arbetsgivaravgifter, avtalsförsäkringar och intjänad pensionsrätt). Under år 2013 har kalkylerade personalomkostnadspålägg varit 39,5 %. Det är något högre än rekommendationen från SKL och finansierar förutom personalomkostnaderna även bland annat gemensamma kostnader.

Interna hyror

Sektorn för Samhällsbyggnad förvaltar kommunens fastigheter. Alla kostnader för dessa finns kvar på Samhällsbyggnadssektorn och en fördelning av de totala verkliga kostnaderna görs efter årsbokslutet för en rättvisande SCB-statistik.

Kommunen – extern redovisning

Anläggningstillgångar

Materiella, immateriella

Materiella och immateriella anläggningstillgångar redovisas till anskaffningsvärdet minskat med avskrivningar. Har en anläggningstillgång på balansdagen ett lägre värde än det bokförda värdet skrivs tillgången ner till detta lägre värde om det kan antas att värdeminskningen är bestående.

Investeringar aktiveras som anläggningstillgång vid ett anskaffningsvärde på minst ett halvt prisbasbelopp (2013 års prisbasbelopp var kr 44 500 kr) och har en livslängd på minst tre år. Avskrivningar beräknas på anskaffningsvärde minskat med investeringsinkomst under nyttjandeperioden. På tillgångar i form av mark, konst och pågående arbeten görs emellertid inga avskrivningar. I dagsläget görs ej komponentavskrivningar.

Finansiella anläggningstillgångar

Finansiella anläggningstillgångar redovisas till anskaffningsvärde. Har en finansiell anläggningstillgång på balansdagen ett lägre värde än det bokförda värdet skrivs tillgången ner till detta lägre värde om det kan antas att värdeminskningen är bestående.

Leasingavtal

Samtliga leasingavtal redovisas som hyresavtal (operationell leasing) då de leasingavtal som överstiger tidramen är av försumbara värden. Leasingavgiften kostnadsförs linjärt över leasingperioden.

Eget Kapital

Munkedals kommun har under 2013 beslutat att avsätta 7,5 mnkr av Munkedals kommuns egna kapital till en resultatutjämningsfond som skall kunna användas för att jämna ut konjunktursvängningar.

Lånekostnader

Lånekostnader belastar resultatet för den period de hänförs till (Huvudmetoden).

Pensionsskuld

Pensionskulden redovisas enligt blandmodellen och beräknas för de kommunalt anställda enligt RIPS07. Pensionsåtaganden för de kommunala företagen har skett inom kommunkoncernen enligt de principer och regler som gäller för företagen.

Avsättningar

Avsättningar för deponi har tagits upp till det belopp som bedöms krävas för att reglera förpliktelsen på balansdagen. Åtagandet är nuvärdesberäknat.

Swapar

Förtidsinlösen av swapar direkt kostnads- respektive intäktsföras vid förtidsinlösentillfället.

Redovisning av skatteintäkter

Den preliminära slutavräkningen för skatteintäkter baseras på SKL:s decemberprognos i enlighet med rekommendation RKR 4:2.

Kommunens samlade verksamhet

Kommunens samlade verksamhet består av kommunkoncernen Munkedals kommun och av kommunala uppdragsföretag där Munkedals kommun har ett inflytande på minst 20 %. Kommunkoncernens sammansättning har förändrats under året och Munkedals Vatten AB har tillkommit i kommunkoncernen och skall konsolideras. KHRF Sörby- och Dinglegården kommer i år också konsolideras. Hela kommunkoncernen se sida 7.

Kommunkoncernen Munkedals kommun

Den sammanställda redovisningen upprättas enligt kommunala redovisningslag, kapitel 8, samt enligt

Rådet för kommunal redovisnings rekommendation 8.2 och utformas enligt god redovisningssed. Koncernredovisningen är upprättad enligt förvärvsmetoden med proportionell konsolidering. Det innebär att kommunens bokförda värden på aktier i dotterbolagen elimineras med dotterbolagens egna kapital vid förvärvstillfället. Någon elimineringsdifferens vid elimineringstillfället har inte uppstått. Vidare innebär proportionell konsolidering att endast den ägda andelen av dotterbolagens tillgångs- och skuldposter respektive kostnads- och intäktsposter har tagits med i kommunkoncernens redovisningen. Interna poster av väsentlig betydelse har eliminerats. Koncernföretagens/uppdragsföretagens obeskattade reserver betraktas i kommunkoncernen balansräkningen som eget kapital. I kommunkoncernens resultaträkning har koncernföretagens/uppdragsföretagens bokslutsdispositioner återförts. Kommunens redovisningsprinciper gäller vid upprättande av koncernredovisningen.



Foto: Lotta Karlsson

Resultaträkning

En resultaträkning är en sammanställning av allt som har skett i Munkedals kommun ekonomiskt under en period av 1 år.

(Belopp i mnkr)		Kommunkoncernen		Kommunen	
		2013	2012	2013	2012
Verksamhetens intäkter	(not 1)	187,7	189,5	104,5	123,0
Varav jämförelsestörande post	(not 1)	9,4	9,5	9,4	9,5
Verksamhetens kostnader	(not 2)	-647,0	-634,3	-583,1	-581,0
Avskrivningar	(not 3)	-27,0	-25,6	-16,1	-19,2
Verksamhetens nettokostnader		-486,3	-470,4	-494,7	-477,2
Skatteintäkter	(not 4)	383,2	371,8	383,2	371,8
Generella statsbidrag och utjämningsbidrag	(not 5)	125,2	120,6	125,2	120,6
Finansiella intäkter	(not 6)	0,9	1,5	3,3	1,6
Finansiella kostnader	(not 7)	-11,1	-10,1	-6,4	-5,6
Resultat före extraordinära poster		11,9	13,4	10,6	11,2
Skatteskostnader	(not 8)	-0,6	-1,1		
Extraordinära intäkter				0,0	0,0
Årets resultat		11,3	12,3	10,6	11,2

Koncerninterna ekonomiska förhållande framgår av not 21

För att få närmare beskrivning av posterna i resultaträkningen se notapparaten, nötterna 1-8.

Munkedals kommun

Verksamheternas nettokostnader har ökat från föregående år med 3,7 %, vilket man kan utläsa ur resultaträkningen beror på att intäkterna har minskat betydligt mer än vad kostnader och avskrivningar har minskat. När det gäller intäkterna beror detta till stor del på att Munkedals Vatten AB har skapats som då tagit med sig bland annat intäkterna för VA-avgiften. Minskningen av avskrivningarna beror på att kommunen har sålt anläggningstillgångar till det helägda koncernföretaget Munkedals Vatten AB. Och ökningen av kostnader beror till stor del på ökade personalkostnader.

Utvecklingen på skatteintäkter och generella statsbidrag är 3,2 % jämfört med föregående år vilket bland annat beror på att kommunen har 41 stycken invånare mer den 1 november i år jämfört med föregående år och på den uppräknig av löneökningar som finns med i skatteintäkterna.

Verksamheternas nettokostnad inklusive avskrivningar tar upp 97,3 % av de skatteintäkter och generella statsbidrag som kommunen haft 2013. Detta betyder att kommunens nettokostnad är finansierad av skatteintäkter.

Årets resultat är 10,6 mnkr och har ökat det egna kapitalet med 5,6 %, inflationen för december 2013 var 0,1 %. Munkedals kommun har inflationssäkrast det egna kapitalet för 2013.

Av årets resultat så är 9,4 mnkr en jämförelsestörande post. En post av engångskaraktär som kommunen inte kan räkna med att få varje år. 2013 fick kommunen återbetalning på inbetalda premier till AFA-försäkring åren 2005-2006. Kommunens balanskravsresultat är 4,2 mnkr. Årets resultat har då minskat med reavinster på 0,1 mnkr, minskat med avsatta medel till resultatutjämningsfonden på 7,5 mnkr samt en ökning av den sociala investeringsfonden på 1,2 mnkr. Med ett balanskravsresultat på 4,2 mnkr ökar det egna kapitalet med 2,1 %, vårt resultat är då fortfarande inflationssäkrast.

Kommunkoncernen

Verksamheternas nettokostnader har ökat från föregående år med 3,4 %, vilket beror till stor del på ökade personalkostnader och att kommunkoncernen har investerar mer än vad som är slutavskrivet under året.

Årets resultat är 11,3 mnkr och har ökat det egna kapitalet med 5,7 %, inflationen för december 2013 var 0,1 %. Kommunkoncernen har inflationssäkrast det egna kapitalet för 2013.

Skatteskostnaden i kommunkoncernen består av uppskjuten skatt för Munkedals Bostäder AB och Rambo AB på 0,5 mnkr samt aktuell skatt för året för Rambo AB på 0,1 mnkr.

Kassaflödesanalys

Kassaflödesanalysen visar på de likvida betalningsströmmar som har skett i Munkedals kommun under året.

INDIREKT METOD		Kommunkoncernen		Kommun	
Belopp i mnkr		2013	2012	2013	2012
DEN LÖPANDE VERKSAMHETEN					
Årets resultat		11,3	12,3	10,6	11,2
Justering för ej likviditetspåverkande poster		Not 9	15,0	13,6	11,7
Medel från verksamheten före förändring av rörelsekapital		88,2	27,3	24,2	22,9
Ökning/minskning förråd och varulager		0,1	-0,1	0,0	0,0
Ökning/minskning exploateringsfastighet/mark		Not 13	-9,2	-4,8	-9,2
Ökning/minskning kortfristiga fordringar		Not 14	7,2	9,8	-1,4
Ökning/minskning kortfristiga skulder		Not 19	15,2	25,1	43,4
Kassaflöde från den löpande verksamheten		105,9	56,5	54,3	55,7
INVESTERINGSVERKSAMHETEN					
Investering i immateriella anläggningstillgångar		Not 10	-0,9	-0,9	-1,1
Investering i materiella anläggningstillgångar		Not 11	-183,8	-30,0	-22,1
Försäljning av materiella anläggningstillgångar		Not 11	85,7	81,6	1,5
Investering i finansiella anläggningstillgångar		Not 12	4,3	-73,5	-1,5
Försäljning i finansiella anläggningstillgångar		Not 12	0,0	0,0	0,0
Kassaflöde från investeringsverksamheten		-94,7	-29,6	-22,8	-23,2
FINANSIERINGSVERKSAMHETEN					
Ökning av Lån		Not 18	-1,2	0,0	0,0
Minskning av långfristiga skulder		Not 18	-8,0	-21,8	-37,7
Minskning av långfristiga fordringar		Not 18	0,0	0,0	0,0
Kassaflöde från finansieringsverksamheten		-9,2	-35,2	-21,8	-37,7
Årets kassaflöde		2,0	-8,3	9,7	-5,2
Likvida medel vid årets början		47,4	55,7	35,4	40,6
Likvida medel vid årets slut		Not 15	49,4	45,1	35,4

För att få närmare beskrivning av posterna i kassaflödesanalysen se notapparaten, nötterna 9-15, 18-19.

Kassaflödesanalysen är uppdelad i 3 olika delar den löpande verksamhet som består av årets resultat, försäljning, kundfordringar, kortfristiga skulder och lager. Investeringsverksamhet som består av förvärv av anläggningstillgångar och andra typer av investeringar. Finansieringsverksamhet som består av emissioner, långa lån, utdelningar eller amorteringar av skulder.

Kommunen

Den löpande verksamheten har i Kommunen genererat ett flöde med inbetalningar på 54,3 mnkr. Investeringsverksamheten och finansieringsverksamheten har genererat utbetalningar på 22,8 mnkr respektive 21,8 mnkr. Detta gör att Munkedals kom-

mun har ett positivt flöde på 9,7 mnkr vid årsskiftet 2013. Detta har ökat de likvida medlen till 45,1 mnkr. Överlag så har kassaflödet ungefär samma strömningar som föregående år med någon miljons skillnad förutom när det gäller finansieringsverksamheten där minskningen av de långfristiga skulderna är lägre än föregående år. Detta beroende på att skillnaden mellan lån som löper ut inom 1 år var större föregående år än under året.

Kommunkoncernen

Den löpande verksamheten har i Kommunkoncernen genererat ett flöde med inbetalningar på 105,9 mnkr. Investeringsverksamheten och finansieringsverksamheten har istället genererat utbetalningar på 94,7 mnkr respektive 9,2 mnkr. Detta gör att Kommunkoncernen har ett positivt flöde på 2,0 mnkr vid årsskiftet 2013.

Balansräkning

I en balansräkning redovisas Munkedals kommuns tillgångar och skulder samt det egna kapitalet. Vad kommunen äger och är skyldiga vid en viss tidpunkt, i detta fall vid årsskiftet.

(Belopp i mnkr)		Kommunkoncernen		Kommunen	
TILLGÅNGAR		2013	2012	2013	2012
Anläggningstillgångar					
Immateriella anläggningstillgångar	(not 10)	2,4	2,0	2,4	2,0
Materiella anläggningstillgångar					
Mark,byggnader och tekniska anläggningar	(not 11)	517,6	469,1	256,6	294,3
Maskiner och inventarier	(not 11)	34,3	60,1	17,9	47,4
Finansiella anläggningstillgångar	(not 12)	11,4	15,7	111,4	37,9
Summa anläggningstillgångar		565,7	546,9	388,3	381,6
Omsättningstillgångar					
Exploateringsfastigheter/mark	(not 13)	40,6	35,8	40,6	35,8
Kortfristiga fordringar	(not 14)	48,1	55,3	37,2	47,0
Kassa och bank	(not 15)	49,4	47,4	45,1	35,4
Summa omsättningstillgångar		138,1	138,5	122,9	118,2
SUMMA TILLGÅNGAR		703,8	685,3	511,2	499,8
EGET KAPITAL, AVSÄTTNINGAR OCH SKULDER					
Eget kapital					
Eget kapital vid årets början		191,2	183,9	174,9	171,2
Årets resultat		11,3	12,3	10,6	11,2
Resultatutjämningsfond		7,5	0,0	7,5	0,0
Övrigt eget kapital		-0,6	0,0	-0,8	0,0
Summa eget kapital	(not 16)	209,4	196,2	192,2	182,4
Avsättningar					
Avsättningar för pensioner	(not 17)	7,5	6,9	7,5	6,9
Andra avsättningar	(not 17)	2,9	5,5	0,0	2,3
Summa avsättningar		10,4	12,4	7,5	9,2
Skulder					
Långfristiga skulder	(not 18)	267,2	275,2	105,2	127,0
Kortfristiga skulder	(not 19)	216,8	201,5	206,3	181,2
Summa Skulder		484,0	476,7	311,5	308,2
SUMMA EGET KAPITAL, AVSÄTTNINGAR OCH SKULDER		703,8	685,3	511,2	499,8

(Belopp i mnkr)		Kommunkoncernen		Kommunen	
Ansvarsförbindelser		2013	2012	2013	2012
Pensionsförpliktelser som inte har upptagits bland skulder eller avsättningar	(not 20)	255,1	236,4	255,1	236,4
Borgensåtagande	(not 20)	175,6	176,9	175,6	176,9
Ställda panter och övriga ansvarsförbindelser		8,0	1,6	-	-
Koncerninterna ekonomiska förhållande framgår av not 21. På grund av att fler koncernföretag/uppdragsföretag har lagts in i kommunkoncernen, stämmer inte UB 2012 på eget kapital med IB 2013.					

För att få närmare beskrivning av posterna i resultaträkningen se notapparaten, nötterna 10-20.

Munkedals kommun

I en balansräkning kan utläsas den kortsiktiga och långsiktiga betalningsförmågan. Den kortsiktiga betalningsförmågan även kallad likviditet är 39,9 % och den långsiktiga betalningsförmågan är 37,6 %. Den kortsiktiga betalningsförmågan har försämrats jämfört med föregående år. Detta beror på att de kortsiktiga skulderna har ökat, denna ökning beror till stor del på att en högre andel av kommunens lån har förfall inom 1 år.

Soliditeten, den långsiktiga betalningsförmågan, har ökat något från föregående år, från 36,5 % till 37,6 %. Detta beroende på vårt positiva resultat. Dock har soliditeten inklusive vår pensionsskuld intjänad före 1998 ökat från -10,8 % till -12,3 %. Detta beror på ändrade förhållande vid beräkning av pensions-skulden. Räntan på kapitalet sänktes vilket gör att avkastningen på det kapital som är ihopsparat blir lägre.

Det egna kapitalet har en förändring på 5,4 % från föregående år och beror på vårt positiva resultat. Inom det egna kapitalet har det skett förändringar under året. Det har satts av 7,5 mnkr till en resultatutjämningsfond som gör att det egna kapitalet skall kunna användas vid lågkonjunktur. 0,8 mnkr av det egna kapitalet har också bokats bort och följt med det helägda koncernföretaget Munkedals Vatten AB när detta skapades.

Munkedals kommuns avsättningar har minskat från föregående år och beror på att avsättningen till Hästeskedsmossen nu är avslutad.

Munkedals kommuns skulder har ökat något sedan föregående år med 3,3 mnkr. Det har skett en omfördelning mellan långa och korta skulder vilket beror på att en större del av våra lån har mindre än 1 år till förfall. Lånen som kommunen har är tagna i Kommuninvest Sverige AB. Den totala lånesumman för kommunen på både långa och korta löptider är 205,2 mnkr.

I Munkedals kommun redovisas pensionskostnaderna enligt blandmodellen vilket innebär att en stor del av pensionskostnaderna som kommunen har och som är intjänade innan 1998 redovisas som en ansvarsförbindelse. Den är lagd utanför balansräkningen och kommer generera kostnader när dessa personer går i pension. Sedan föregående år har den ökat med 18,7 mnkr, vilket till stor del beror på de

ändrade ränteantagandena för pensions-skulden som det skrivs om ovan. Denna ökningen har skett trots att vi har avsatt 3 mnkr till en pensionsförsäkring för att minska vår ansvarsförbindelse.

Borgensåtagandena i Munkedals kommun består främst av borgen till Munkedals Bostäder AB med 130,0 mnkr och Kooperativ hyresrättsförening Sörbygården - Dinglegården (Riksbyggen) med 39,1 mnkr. Totalt är borgensåtaganden i Munkedals kommun på 175,6 mnkr en minskning på 2,7 mnkr från föregående år.

Kommunkoncernen

Den kortsiktiga betalningsförmågan även kallad likviditeten är 44,9 % och är en försämring från 50,9 % som var föregående års likviditet. Försämringen från föregående år beror bland annat på att de kortsiktiga skulderna har ökat, denna ökning beror till stor del på högre upplupna kostnader och förutbetalda intäkter än tidigare år.

Den långsiktiga betalningsförmågan även kallad soliditet har ökat något från föregående år, från 28,9 % till 29,8 %. Detta beroende på kommunkoncernens totala positiva resultat. Dingle industrilokaler AB och Kooperativ hyresrättsförening Sörbygården - Dinglegården (Riksbyggen) gör negativa resultat, medan övriga kommunkoncernen har positiva resultat för året. Detta ökar både soliditeten och det egna kapitalet.

Det egna kapitalet har en förändring på 5,7 % från föregående år och beror på vårt positiva resultat.

Kommunkoncernens avsättningar har minskat från föregående år och beror på att Munkedals kommuns avsättning till Hästeskedsmossen nu är avslutad.

Notförteckning

Not 1 VERKSAMHETENS INTÄKTER				
(Belopp i mnkr)	Kommunkon-cernen		Kommunen	
	2013	2012	2013	2012
Försäljningsmedel	39,3	40,2	7,3	7,0
Taxor och avgifter	27,1	31,8	12,7	31,1
Hyror och arrenden	41,0	38,8	12,2	11,4
Bidrag	64,5	66,6	55,2	56,0
Försäljning verksamhetsen-treprenader	10,7	10,0	16,0	16,8
Övriga försäljningsintäkter	4,9	1,7	0,9	0,3
Reavinst vid försäljning av anläggningstillgångar	0,1	0,4	0,1	0,4
Övriga intäkter	0,1	0,0	0,0	0,0
varav jämförelsestörande post (AFA)	9,4	9,5	9,4	9,5
Summa	187,7	189,5	104,5	123,0

Jämförelsestörande post är en återbetalning av inbetalda försäkrings-premier under åren 2005-2006.

Not 2 VERKSAMHETENS KOSTNADER				
(Belopp i mnkr)	Kommunkon-cernen		Kommunen	
	2013	2012	2013	2012
Bidrag och transfereringar	-21,8	-21,0	-21,8	-21,0
Entreprenader och köp av verksamhet	-102,1	-90,3	-96,7	-94,7
Personalkostnader	-304,2	-305,3	-285,9	-288,8
Sociala avgifter enligt lag och avtal	-107,5	-101,5	-104,1	-98,3
Lokal- och markhyror	-10,4	-11,6	-11,4	-10,5
Bränsle, energi och vatten	-22,7	-22,3	-12,9	-14,6
Diverse främmande tjänster	-30,3	-36,4	-10,3	-11,1
Reaförlust vid försäljning av anläggningstillgångar	0,0	0,0	0,0	0,0
Övriga kostnader	-48,0	-45,9	-40,0	-42,0
Summa	-647,0	-634,3	-583,1	-581,0

Not 3 AVSKRIVNINGAR				
(Belopp i mnkr)	Kommunkon-cernen		Kommunen	
	2013	2012	2013	2012
Planenliga avskrivningar	-27,0	-25,6	-16,1	-19,2
Nedskrivningar	0,0	0,0	0,0	0,0
Summa	-27,0	-25,6	-16,1	-19,2

Not 4 SKATTEINTÄKTER				
(Belopp i mnkr)	Kommunkon-cernen		Kommunen	
	2013	2012	2013	2012
Preliminär kommunalskatt			385,5	367,1
Prognos slutavräkning inne-varande år			-2,5	4,6
Slutavräkningsdifferens föregående år			0,2	0,1
Summa			383,2	371,8

Kommunen har använt sig av SKLs decemberprognos. Efter bokslutets upprättande har SKL publicerat en ny prognos som avviker från tidigare prognos. Den redovisar en försämring på 0,4 mnkr.

Not 5 GENERELLA STATSBI DRAG OCH UTJÄMNINGSBI DRAG				
(Belopp i mnkr)			Kommunen	
			2013	2012
Fastighetsavgift			19,9	19,3
Inkomstutjämning			111,3	102,6
Kostnadsutjämning			-10,6	-3,4
Regleringsbidrag			4,6	5,0
Delsumma			125,2	123,5
Utjämningsbidrag LSS			0,0	-2,9
Summa			125,2	120,6

Not 6 FINANSIELLA INTÄKTER				
(Belopp i mnkr)	Kommunkon-cernen		Kommunen	
	2013	2012	2013	2012
Ränteintäkter	0,7	1,4	3,1	1,1
Övriga finansiella intäkter	0,2	0,1	0,2	0,5
Summa	0,9	1,5	3,3	1,6

Not 7 FINANSIELLA KOSTNADER				
(Belopp i mnkr)	Kommunkon-cernen		Kommunen	
	2013	2012	2013	2012
Räntor på anläggningslån	-8,0	-9,7	-3,6	-5,0
Ränta på avsättning	0,0	1,3	0,0	1,3
Övriga finansiella kostnader	-3,1	-1,7	-2,8	-1,9
Summa	-11,1	-10,1	-6,4	-5,6

Not 8 UPPSKJUTEN SKATT/SKATT PÅ ÅRETS RESULTAT				
(Belopp i mnkr)	Kommunkon-cernen		Kommunen	
	2013	2012	2013	2012
Uppskjuten skatt	-0,5	-0,9		
Skatt på årets resultat	-0,1	-0,2		
Summa	-0,6	-1,1		

Not 9 JUSTERING FÖR EJ LIKVIDITETSPÅVERKANDE POSTER				
(Belopp i mnkr)	Kommunkon-cernen		Kommunen	
	2013	2012	2013	2012
Justering av- och nedskrivningar	27,0	19,6	16,1	19,2
Gjorda avsättningar	2,1	0,1	0,0	0,1
Ianspråktaga avsättningar	-3,1	-7,9	-3,1	-7,9
Reavinster	0,3	0,4	0,3	0,4
Reaförluster	-0,2	0,0	0,0	0,0
Övriga justeringar	50,8	2,8	0,3	-0,1
Summa	76,9	15,0	13,6	11,7

Not 10 IMMATERIELLA TILLGÅNGAR									
Kommunen	Anskaffningsvärde	Ack. ned-/avskrivn.	Ing. bokfört värde 2013	Årets investering	Årets avskrivning	Årets försäljning	Årets nedskrivn.	Omklassificeringar	Utg. bokfört värde 2013
Immateriell anläggningstillgång	2,9	-0,9	2,0	0,9	-0,5	0,0	0,0	0,0	2,4
Summa 2013	2,9	-0,9	2,0	0,9	-0,5	0,0	0,0	0,0	2,4
Summa 2012	2,3	-0,6	1,7	1,1	-0,4	-0,4	0,0	0,0	2,0
Avskrivningstiden på immateriella anläggningstillgångar är emellan 3-7 år.									
Not 10 IMMATERIELLA TILLGÅNGAR									
Kommunkoncernen	Anskaffningsvärde	Ack. ned-/avskrivn.	Ing. bokfört värde 2013	Årets investering	Årets avskrivning	Årets försäljning	Årets nedskrivn.	Omklassificeringar	Utg. bokfört värde 2013
Immateriell anläggningstillgång	2,9	-0,9	2,0	0,9	-0,5	0,0	0,0	0,0	2,4
Summa 2013	2,9	-0,9	2,0	0,9	-0,5	0,0	0,0	0,0	2,4
Summa 2012	2,3	-0,6	1,7	1,1	-0,4	-0,4	0,0	0,0	2,0
Avskrivningstiden på immateriella anläggningstillgångar är emellan 3-7 år.									

Not 11 MATERIELLA TILLGÅNGAR									
Kommunen	Anskaffningsvärde	Ack. ned-/avskrivn.	Ing. bokfört värde 2013	Årets investering	Årets avskrivning	Årets försäljning	Årets nedskrivn.	Omklassificeringar	Utg. bokfört värde 2013
Mark byggnader och tekniska anläggningar									
Allmän markreserv	29,1	0,0	29,1	0,0	0,0	-1,1	0,0	0,0	28,0
Verksamhetsfastigheter	350,5	-161,7	188,8	3,1	-10,3	-0,1	0,0	0,0	181,5
Fastigheter för affärsverks.	81,0	-49,2	31,8	0,0	0,0	-31,3	0,0	0,0	0,5
Publika fastigheter	31,3	-10,3	21,0	0,9	-1,0	0,0	0,0	0,0	20,9
Övriga fastigheter	0,3	-0,1	0,2	0,0	0,0	0,0	0,0	0,0	0,2
Pågående	23,5	0,0	23,5	20,2	-0,1	-18,1	0,0	0,0	25,5
Maskiner och inventarier									
Maskiner	9,9	-4,8	5,1	0,7	-0,1	-4,9	0,0	0,0	0,8
Inventarier	52,7	-36,6	16,1	5,1	-3,9	-0,8	0,0	0,0	16,5
Byggnadsinventarier	32,3	-6,7	25,6	0,0	0,0	-25,3	0,0	0,0	0,3
Bilar och andra transportmedel	1,9	-1,4	0,5	0,0	-0,2	0,0	0,0	0,0	0,3
Summa 2013	612,5	-270,8	341,7	30,0	-15,6	-81,6	0,0	0,0	274,5
Summa 2012	594,0	-254,1	339,9	22,1	-18,8	-1,5	0,0	0,0	341,7
Linjär avskrivning tillämpas för samtliga tillgångar, pågående investeringar avskrivs ej. Avskrivningstiden på tillgångar är på mellan 5-50 år.									
Not 11 MATERIELLA TILLGÅNGAR									
Kommunkoncernen	Anskaffningsvärde	Ack. ned-/avskrivn.	Ing. bokfört värde 2013	Årets investering	Årets avskrivning	Årets försäljning	Årets nedskrivn.	Omklassificeringar	Utg. bokfört värde 2013
Mark byggnader och tekniska anläggningar									
Allmän markreserv	33,4	0,0	33,4	0,0	0,0	-1,1	0,0	0,0	32,3
Verksamhetsfastigheter	376,2	-150,3	225,9	4,5	-11,0	-0,6	0,0	0,0	218,8
Fastigheter för affärsverks.	306,5	-190,8	115,7	133,1	-3,2	-31,4	0,0	0,0	214,2
Publika fastigheter	31,0	-10,0	21,0	0,9	-1,0	0,0	0,0	0,0	20,9
Övriga fastigheter	0,8	-0,6	0,2	0,0	0,0	0,0	0,0	0,0	0,2
Pågående	24,1	-0,1	24,0	25,4	-0,1	-18,1	0,0	0,0	31,2
Maskiner och inventarier									
Maskiner	10,3	-5,2	5,1	9,8	-5,9	-4,9	0,0	0,0	4,1
Inventarier	107,9	-83,8	24,1	9,8	-4,7	-4,3	0,0	0,0	24,9
Byggnadsinventarier	27,4	-1,8	25,6	0,0	0,0	-25,4	0,0	0,0	0,2
Bilar och andra transportmedel	10,2	-4,9	5,3	0,3	-0,6	0,1	0,0	0,0	5,1
Summa 2013	927,8	-447,5	480,3	183,8	-26,5	-85,7	0,0	0,0	551,9
Summa 2012	888,4	-364,5	523,9	32,3	-25,6	-1,9	0,5	0,0	529,2
Linjär avskrivning tillämpas för samtliga tillgångar, pågående investeringar avskrivs ej. Avskrivningstiden på tillgångar är på mellan 5-50 år.									
På grund av att fler koncernföretag har kommit till i not 11 stämmer ej UB 2012 med IB 2013 för den sammanställda redovisningen									

Not 12 FINANSIELLA ANLÄGGNINGSTILLGÅNGAR				
(Belopp i mnkr)	Kommunkoncernen		Kommunen	
	2013	2012	2013	2012
Aktier				
Aktier Munkbo AB	0,0	0,0	1,8	1,8
Aktier Dingle Industrilokaler AB	0,0	0,0	8,6	8,6
Aktier RAMBO AB	0,0	0,0	13,0	13,0
Aktier Munkedals Vatten AB	0,0	2,5	2,5	2,5
Övriga aktier	0,8	0,0	0,1	0,1
Summa aktier	0,8	2,5	26,0	26,0
Andelar				
Kommuninvest	0,3	0,3	0,3	0,3
Riksbyggens Kooperativa Hyresrättsförening Sörbygården och Dinglegården ek.för	0,1	0,1	0,1	0,1
Övriga andelar	0,1	0,3	0,0	0,0
Summa andelar	0,5	0,7	0,4	0,4
Övrigt				
Anslagstäckta lånefordringar	5,0	5,2	5,0	5,2
Förslagslån Kommuninvest	1,5	1,5	1,5	1,5
Reverslån räddningstjänstförbundet	1,0	2,5	1,6	4,2
Reverslån Munkedals Vatten AB	0,0	0,0	76,2	0,0
Bostadsrätter	0,1	0,1	0,1	0,1
Fondinnehav direkt pension	0,0	0,0	0,0	0,0
Fond, Torsten Jansson	0,5	0,5	0,5	0,5
Uppskjuten skattefordran (Munkbo AB)	1,9	2,5	0,0	0,0
HBV	0,0	0,0	0,0	0,0
Övrigt	0,1	0,0	0,0	0,0
Summa övrigt	10,1	12,4	84,9	11,5
Summa finansiella anläggningstillgångar	11,4	15,7	111,4	37,9

Not 13 EXPLOATERINGSFASTIGHET/MARK				
(Belopp i mnkr)	Kommunkoncernen		Kommunen	
	2013	2012	2013	2012
Ingående bokfört värde	35,8	26,6	35,8	26,6
Utgifter	4,8	9,5	5,3	9,5
Inkomster	0,0	0,0	-0,4	0,0
Nedskrivningar	0,0	0,0	0,0	0,0
Omklassificeringar	0,0	-0,3	-0,1	-0,3
Summa exploateringsfastighet/mark	40,6	35,8	40,6	35,8

Not 14 KORTFRISTIGA FORDRINGAR				
(Belopp i mnkr)	Kommunkoncernen		Kommunen	
	2013	2012	2013	2012
Lager	0,1	0,0	0,0	0,0
Förutbet. kostn./Uppl. int.	16,0	27,0	14,2	25,9
Kundfordringar	12,8	12,8	6,0	5,8
Övriga kortfristiga fordringar	19,2	15,5	17,0	15,3
Summa kortfristiga fordringar	48,1	55,3	37,2	47,0

Not 15 KASSA OCH BANK				
(Belopp i mnkr)	Kommunkoncernen		Kommunen	
	2013	2012	2013	2012
Kassa	4,3	3,7	0,0	0,0
Plusgiro	0,0	0,6	0,0	0,6
Bank	45,1	43,0	45,1	34,8
- varav Munkbos del i koncernkontot	7,7	6,2	7,7	6,2
- varav Räddningstjänstens del i koncernkontot	2,6	2,9	2,6	2,9
- varav Munkedals Vattens del i koncernkonto	3,6	0,0	3,6	0,0
Summa kassa och bank	49,4	47,4	45,1	35,4
Kommunen har en checkkredit på 10 mnkr som ej var utnyttjad vid bokslutstillfället				

Not 16 EGET KAPITAL				
(Belopp i mnkr)	Kommunkoncernen		Kommunen	
	2013	2012	2013	2012
Justerat ingående eget kapital	191,2	183,9	174,9	171,2
Resultatutjämningsreserv	7,5	0,0	7,5	0,0
Övrigt eget kapital	-0,6	0,0	-0,8	0,0
Årets resultat	11,3	12,3	10,6	11,2
Utgående balans eget kapital	209,4	196,2	192,2	182,4
Från och med 2013 har Munkedals kommun inga fonderade medel för Renhållning och VA. Eget kapital för dessa har flyttats över till respektive bolag				
Fullmäktige har under 2013 beslutat att avsätta 7,5 mnkr av tidigare års resultat (2010-2012) till resultatutjämningsreserven.				

Not 16A OBESKATTAD RESERV				
(Belopp i mnkr)	Kommunkoncernen		Kommunen	
	2013	2012	2013	2012
Obeskattad reserv enl årsred vid årets ingång	3,2	-		
Obeskattad reserv enl årsred vid årets utgång	3,3	-		
Förändr obeskattad reserv	0,1	-		
Uppskjuten skattkostn/intäkt i obeskattad reserver(RR)	0,0	-		
Uppskjuten skatteskuld i obeskattade reserver(BR)	0,2	-		
Ingående Eget kapitalandel i obeskattade reserver(BR)	0,5	-		

Not 17 AVSÄTTNINGAR				
(Belopp i mnkr)	Kommunkoncernen		Kommunen	
	2013	2012	2013	2012
Pensioner	2013	2012	2013	2012
Ingående ålderspensionsskuld inkl. löneskatt	6,6	7,3	6,6	7,3
Pensionsutbetalning	-0,7	-0,9	-0,7	-0,9
Nyintjänad pension	0,4	0,1	0,4	0,1
Ränte- och basbeloppsuppräknings	0,0	0,0	0,0	0,0
Förändring löneskatt	0,1	0,1	0,1	0,1
Förändring diskonteringsränta	0,4	0,0	0,4	0,0
Övrigt	0,3	0,0	0,3	0,0
Utgående avsättning pensioner	7,1	6,6	7,1	6,6

Specifikation	2013		2012	
Särskild avtals/ålderspension		0,9		1,1
Förmånsbestämd/kompl pension		1,5		1,5
Ålderspension		2,6		2,0
Pension för efterlevande		0,7		0,7
Löneskatt		1,4		1,3
Summa avsatt till pensioner		7,1		6,6
Beräkningsgrund för pensioner framgår av redovisningsprinciperna, se sidan 32-33.				
Förpliktelsen minskat genom försäkring		3 mnkr		5 mnkr
Aktualitetsgrad		96%		83%
Avtal visstidsförordnande	2013	2012	2013	2012
Förtroendevaldas pensioner och löneskatt	0,4	0,3	0,4	0,3
Tjänstemän	0,0	0,0	0,4	0,4
Förtroendevaldas pensioner och löneskatt	0,4	0,3	0,4	0,3
Förtroendevaldas pensionsskuld är beräknad på 2 stycken. Tjänstemän är 6 stycken anställda med nedsatt tjänstgöringsgrad men bibehållen pension, samt en tjänsteman med en visstidspension på 19 tkr / mån. Ingår även förändringen i ök SAP på 3 stycken tjänstemän och 1 politiker.				
Övriga avsättningar	2013	2012	2013	2012
Obeskattad reserv	0,9	3,2	0,0	0,0
IB avsättning Hästeskedsmossen	2,3	2,3	2,3	9,5
tillkommande kostnader för sluttäckningen	0,0	0,0	0,0	-3,4
Utförd återställande av Hästeskedsmossen	-2,3	0,0	-2,3	-2,5
Förändring nuvärdesuppräknig	0,0	0,0	0,0	-1,3
Avsättning WWR-slam på Sivik (Rambo)	2,0	0,0	0,0	0,0
Återställande av tipp Hästeskedsmossen* och WWR-slam**	2,9	5,5	0,0	2,3
* Deponering av avfall (sopor) på avfallsupplaget Hästeskedsmossen har upphört 2008-12-31. Avfallsupplaget skall avslutas genom sluttäckning, som skall vara utförd senast 2015-12-31 enligt beslut av Länsstyrelsen. Sluttäckningskostnaderna av Hästeskedsmossen har beräknats till 14,3 Mnkr. Avsättning för denna återställning har avsatt i bokslutet 2009-12-31. I den totala avsättningen på 15,2 Mnkr ingår en beräknad ränta (0,9 Mnkr) till sluttäckningen är avslutad. År 2013 är sluttäckningen avslutad.				
** Avsättning WWR-slam på Sivik (Rambo). Rambo kan i framtiden komma att ha kostnader för destruktion av dessa massor.				
Summa avsättningar	10,4	12,4	7,5	9,6

Not 18 LÅNGFRISTIGA SKULDER				
(Belopp i mnkr)	Kommunkoncernen		Kommunen	
	2013	2012	2013	2012
Ingående låneskuld	358,9	352,4	205,2	205,2
Nyupplåning under året	0,0	42,0	0,0	40,5
Årets amortering	-1,2	-41,0	0,0	-40,5
Långfristig leasingsskuld	9,7	0,0	0,0	0,0
Amortering leasingsskuld	0,0	0,0	0,0	0,0
Delsumma	367,4	353,4	205,2	205,2
Varav kort del av långfristig skuld	-100,2	-78,2	-100,0	-78,2
Summa långfristiga skulder	267,2	275,2	105,2	127,0

Kreditgivare				
	2013	2012	2013	2012
Kommuninvest	335,2	333,5	205,2	205,2
Swedbank	19,3	15,0	0,0	0,0
Nordea	2,5	0,0	0,0	0,0
SEB	0,6	0,0	0,0	0,0
Redovisning av finansiell leasing	9,8	3,2	0,0	0,0
Lysekils kommun	0,0	0,0	0,0	0,0
Munkedals kommun	0,0	1,7	0,0	0,0
Summa kreditgivare	367,4	353,4	205,2	205,2
Räntebindningstid				
	2013	2012	2013	2012
0-12 mån	51,7	48,0	45,2	45,2
1 år - 3 år	9,8	0,0	0,0	0,0
3 år - 5 år	49,4	25,0	0,0	0,0
5 år och mer	256,5	280,4	160,0	160,0
Summa	367,4	353,4	205,2	205,2
Kapitalbindningstid				
	2013	2012	2013	2012
0 - 12 månader	136,0	207,0	120,5	78,2
1 år - 5 år	143,0	51,9	84,7	50,0
5 år och mer	88,4	94,5	0,0	77,0
Summa	367,4	353,4	205,2	205,2
Marknadsvärden ränteswappar				
	2013	2012	2013	2012
Säkrad låneskuld	335,2	353,4	205,2	205,2
Marknadsvärden ränteswapp	-3,8	-19,6	-0,4	-9,5
Undervärdet/övervärdet representerar den kostnad/intäkt som skulle uppstå om man avslutar avtalen i förtid. Analogt skulle motsvarande undervärde/övervärde (s.k. ränteskillnads-ersättning) uppstå om man i stället valt att använda långa räntebindningar på bolagets lån. Om respektive ränteswapavtal kvarstår t.o.m. sitt slutförfallsdatum så kommer undervärdet/övervärdet att löpande elimineras.				
	2013	2012	2013	2012
Genomsnittlig effektiv ränta (%) lån och swapp	3,1%	3,2%	2,8%	3,0%

Not 19 KORTFRISTIGA SKULDER				
(Belopp i mnkr)	Kommunkoncernen		Kommunen	
	2013	2012	2013	2012
Leverantörsskuld	16,5	18,3	10,5	13,4
Personalens skatter och avgifter	13,4	13,1	12,2	11,3
Upplupna löner och semesterlöneskuld	32,7	31,1	30,7	29,5
Upplupna kostnader och förutbetalda intäkter	39,9	28,3	33,5	27,5
Moms och punktskatt	13,0	12,3	13,0	12,3
Kortfristig skuld till kreditinstitut	3,1	0,3	0,0	0,0
Övriga kortfristiga skulder	98,2	98,1	106,4	87,2
- varav övrig kortfristig skuld	84,3	89,0	92,5	78,1
- varav Munkbos del av koncernkonto	7,7	6,2	7,7	6,2
- varav Räddningstjänstförbundets del av koncernkonto	2,6	2,9	2,6	2,9
- varav Munkedals Vattens del av koncernkonto	3,6	0,0	3,6	0,0
Summa kortfristiga skulder	216,8	201,5	206,3	181,2

Not 20 ANSVARSFÖRBINDELSER				
(Belopp i mnkr)		Kommunen		
		2013	2012	
Pensionsförpliktelser Del av pensionsskuld som uppkommit före 1998				
Pensionsförmåner intjänade före 1998 inkl löneskatt		236,4	237,0	
Förpliktelse minskad genom försäkring		-2,4	0,0	
Pensionsutbetalningar		-7,8	-8,6	
Ränte- och basbeloppsuppräknings		-1,1	1,0	
Förändring löneskatt		4,3	-0,1	
Förändring diskonteringsränta		14,5	0,0	
Övrigt		11,2	7,0	
Summa pensionsförpliktelser		255,1	236,4	
Aktualiseringsgrad och visstidsförordnande se not 17 Avsättningar				
Upplysning Pensionsförpliktelse som tryggats genom försäkring				
		2013	2012	
Förpliktelser intjänade före 1998, ansvarsförbindelsen		8,0	0,0	
Förpliktelser intjänade från 1998, pensionsavsättning		4,2	3,0	
Summa pensionsförsäkring		12,2	3,0	

BORGENSÅTAGANDE				
Kommunägda företag	2013	2012	2013	2012
Munkedals Bostäder AB	130,0	130,0	130,0	130,0
Dingle Industrilokaler AB	6,0	6,0	6,0	6,0
Munkedals Vatten AB	0,0	0,0	0,0	0,0
KHRF Sörbygården och Dinglegården	39,1	40,2	39,1	40,2
Summa	175,1	176,2	175,1	176,2

NOT 21 ÅRETS KONCERNINTERNA MELLANHAVANDE						
	Utdelningar		Räntor och borgensavgifter		Borgen	
	Givna	Mottagna	Kostnader	Intäkter	Givna	Mottagna
Munkedals kommun	0,0	0,0	0,1	2,8	175,1	0,0
Munkedals Bostäder AB 100 %	0,0	0,1	0,4	0,1	0,0	130,0
Munkedals Vatten AB 100 %	0,0	0,0	2,2	0,0	0,0	0,0
Dingle Industrilokaler AB 51 %	0,0	0,0	0,0	0,0	0,0	6,0
Rambo AB 20,6 %	0,1	0,0	0,0	0,0	0,0	0,0
Räddningstjänsten Mitt Bohuslän AB 40 %	0,0	0,0	0,1	0,0	0,0	0,0
KHRF Dingle- Sörbygården 20 %	0,0	0,0	0,1	0,0	0,0	39,1
Summa	0,1	0,1	2,9	2,9	175,1	175,1

NOT 21 ÅRETS KONCERNINTERNA MELLANHAVANDE						
	Försäljning		Lån		Bidrag	
	Köpare	Säljare	Givna	Mottagare	Givna	Mottagna
Munkedals kommun	13,3	3,6	77,8	0,0	10,10	0,00
Munkedals Bostäder AB 100 %	2,4	1,8	0,0	0,0	0,00	0,00
Munkedals Vatten AB 100 %	1,7	3,1	0,0	76,2	0,00	0,80
Dingle Industrilokaler AB 51 %	0,0	0,0	0,0	0,0	0,00	0,00
Rambo AB 20,6 %	1,5	5,1	0,0	0,0	0,00	0,00
Räddningstjänsten Mitt Bohuslän AB 40 %	1,8	2,1	0,0	1,6	0,00	9,30
KHRF Dingle- Sörbygården 20 %	0,3	5,3	0,0	0,0	0,00	0,00
Summa	21,0	21,0	77,8	77,8	10,1	10,1

Munkedals Bostäder AB är villkorat återbetalningsskyldiga för ett ägartillskott på 73,1 mnkr till Munkedals kommun

Egna hem och småhus	2013	2012	2013	2012
SBAB	0,3	0,4	0,3	0,4
BKN	0,0	0,0	0,0	0,0
Finans AB Marginalen	0,0	0,0	0,0	0,0
Summa	0,3	0,4	0,3	0,4
Föreningar i kommunen	0,2	0,3	0,2	0,3
Summa borgensåtagande	175,6	176,9	175,6	176,9
Övriga ansvarsförbindelser				
Panter som ställts för egna skulder (Munkbo AB)	0,0	0,0		
Panter som ställts för egna skulder (Dingle Industrilokaler AB)	0,0	1,6		
Företagsinteckningar (Rambo AB)	8,0	0,0		
Summa övriga ansvarsförbindelser	8,0	1,6		

Solidarisk borgen i Kommuninvest

Munkedals kommun har i september 1994 ingått en solidarisk borgen såsom för egen skuld för Kommuninvest i Sverige AB:s samtliga nuvarande och framtida förpliktelser. Samtliga 278 kommuner som per 2013-12-31 var medlemmar i Kommuninvest ekonomisk förening har ingått likalydande borgensförbindelser.

Mellan samtliga medlemmar i Kommuninvest ekonomisk förening har ingåtts ett regressavtal som reglerar fördelningen av ansvaret mellan medlemskommunerna vid ett eventuellt inanspråktagande av ovan nämnd borgensförbindelse. Enligt regressavtalet ska ansvaret fördelas dels i förhållande till storleken på de medel som respektive medlemskommun lånat av Kommuninvest i Sverige AB, dels i förhållande till storleken på medlemskommunernas respektive insatskapital i Kommuninvest ekonomisk förening.

Vid en uppskattning av den finansiella effekten av Munkedals kommuns ansvar enligt ovan nämnd borgensförbindelse, kan noteras att per 2013-12-31 uppgick Kommuninvest i Sverige AB:s totala förpliktelser till 269 401 727 843 kronor och totala tillgångar till 271 338 145 992 kronor. Kommunens andel av de totala förpliktelserna uppgick till 398 061 376 kronor och andelen av de totala tillgångarna uppgick till 400 859 495 kronor.



Foto: Lotta Karlsson

Översikt Munkedals kommun

Stor nöjdhet inom hemtjänsten - vilket också fått till följd att Munkedals hemtjänst nominerats till utmärkelsen Sveriges seniorvänligaste kommun. Personalens goda bemötande av de äldre och övergången till hemlagad mat har haft stor betydelse för denna positiva utveckling.

Inledning

Kommunens samlade förvaltning är indelad i fyra sektorer. Dessa arbetar gentemot de två nämnderna Kommunstyrelsen och Byggnadsnämnden.

I nämnderna sitter de förtroendevalda som beslutar om mål medan personalen bereder ärenden och utför arbeten.

Politikerna har det yttersta ansvaret för styrningen av den kommunala verksamheten. I kommunvalet (var fjärde år) väljs av kommuninvånarna vilka som skall styra kommunen. Politikerna sätter upp mål och riktlinjer för verksamheten samt beslutar i övergripande frågor.

Personalen har till uppgift att:

- Bereda ärenden för beslut av de förtroendevalda
- Se till att beslut verkställs
- Se till att upprätthålla den dagliga verksamheten

Viktiga händelser

Året som gått har till stor del präglats av att få till fungerande former för samarbetet med våra grannkommuner. Vid årsskiftet trädde den tredje samverkansnämnden, lönenämnden, i funktion. Sedan tidigare finns samverkande nämnder för miljö resp. IT.

Det interna arbetet har fortsatt med att utforma förnyade arbetsformer, anpassade till den nya politiska organisation som trädde i kraft efter senaste valet. Stor kraft har ägnats åt framtagandet av ett nytt styr- och ledningssystem. Detta innehåller många delar och innebär ett helhetstänk avseende kommunens styrning, ledning och måluppfyllelse såväl för kommunens förvaltning som för bolag och samverkansorganisationer. Under året som kommer handlar det om att visa att det också blir praktisk "verkstad" av alla de genomtänkta riktlinjer och direktiv som nu tagits fram.

Inom de olika sektorerna pågår ett målmedvetet utvecklingsarbete vilket nu börjar märkas i flera av de kvalitetsmätningar som genomförs på nationell nivå. Exempel på detta är mycket stor nöjdhet inom hemtjänsten - vilket också fått till följd att Munkedals hemtjänst nominerats till utmärkelsen Sveriges seniorvänligaste kommun. Personalens goda bemötande av de äldre och övergången till hemlagad mat har haft stor betydelse för denna positiva utveckling.

Efter flera år med sjunkande skolresultat har nu kurvan vänt och förbättrade meritvärden är en indikation på detta. Det ligger dock i sakens natur att "skolskeppet" inte kan byta kurs hur snabbt som helst men de åtgärder som vidtagits under året kommer att få effekt på lite sikt. Den förstärkta specialpedagogiska kompetensen, påbörjad IT-satsning, matematiklyftet, planeringen för att 2015 ha ämnesbehöriga lärare i alla ämnen, påbörjad satsning inom

Munkedals kommun
Nämnd: Kommunstyrelsen/Byggnadsnämnden
Nämndsordförande: Åsa Karlsson (S)/ Per-Arne Brink (S)
Kommunchef: Lars-Göran Berg
Omsättning: 612,9 mnkr
Antal Anställda: 710
Bildades: 1974

läsa-skriva med mera är alla betydelsefulla beståndsdelar i detta utvecklingsarbete.

Inom sektor Stöd har försörjningsstödet utvecklats på ett mycket positivt sätt, bland annat genom gemensamma insatser mellan kommun, försäkringskassa och arbetsförmedling. Beslutet att permanenta projektet "på G" togs för något år sedan och verksamheten har fortsatt att bedrivas på ett framgångsrikt sätt.

Nya Hällevadsholms skola och förskola invigdes under senhösten och har rönt mycket stor uppskattning från allmänheten. Samtidigt moderniserades energisystem och kök, vilket har skapat en långsiktig lokallösning och även bidragit till ökad framtidstro för samhället och dess invånare. Beslut har även tagits om den framtida utformningen och placeringen av förskolorna i centrala Munkedal. Detta kommer att verkställas under kommande år. Planering tar nu vid för strukturen i Dingle.

Ekonomi

Kommunen som helhet uppvisar ett resultat på 10,6 mnkr. Till stor del beror detta på återbetalning för AFA-försäkringen, men kommunstyrelsens verksamheter har efter åtstramningsåtgärder i samband med första delårsbokslutet i april varit mycket återhållsamma vilket även detta bidrar till det goda resultatet.

Det reformerade utjämningsystemet får för 2014 äntligen sitt genomslag och Munkedal är bland de kommuner som tjänar mest på förändringarna. Ett alternativt sätt att se på detta är att Munkedal varit en av de mest missgynnade kommunerna i det tidigare systemet.

Redan nu kan dock konstateras att den utökade budgeten med stor sannolikhet kommer att behövas bland annat för att klara satsningar inom äldreomsorgen med anledning av skärpta nationella bestämmelser. Dessutom har skolan under senare år fått vidkännas kraftigt sänkt lärartäthet och detta bör snabbt återställas till den tidigare politiska målsättningen om en lärartäthet i paritet med riksnittet. Det är också allmänt känt att skolans undervisningsresultat har sjunkit, såväl i landet i stort som i Munkedal, vilket måste få till följd att förnyade satsningar genomförs, exempelvis genom ökat an-



Foto: Lotta Karlsson

tal specialpedagoger och större datortäthet bland elever och lärare.

Måluppfyllelse

Inom stora delar av kommunens verksamheter visar uppföljningen på årsbasis på ökad kvalitet. De flesta ekonomiska målsättningarna har uppnåtts och de olika verksamheterna upplevs i flera undersökningar som väl fungerande eller som fallet med hemtjänsten som mycket väl fungerande och bland de allra bästa i landet.

För skolans del gäller att meritvärdena våren 2013 ökade men fortfarande ligger en bit under riksnittet. De åtgärder som vidtagits efter Skolinspektionens besök förra året kommer att ge effekt men det tar säkert ytterligare något år innan vi kan se resultat som ligger på riksnittet eller över. Redan nu kan dock konstateras att det trenderbrott som märktes våren 2013 kommer att förstärkas efter vårterminen 2014.

Ett område som visar på hög måluppfyllelse är ungdomsarbetslösheten och också kostnaden för försörjningsstöd. Flera olika åtgärder har tillsammans bidragit till den gynnsamma utvecklingen.

Andra mycket positiva resultat återfinns också inom näringslivsområdet exempelvis med en bra placering i näringslivsranking och mer än 30 nystartade företag. Antalet deltagare i föreningarnas aktiviteter har också ökat liksom bibliotekens utlåning, i det senare fallet något som avviker från landet i övrigt.

Framtid

Under lång tid har Munkedals kommun väntat på att det fördelaktiga geografiska läget som en knutpunkt för norra Bohuslän med god infrastruktur, tilltalande natur och miljö, förhållandevis prisvärda villor och

tomter, också ska leda till en ökad attraktivitet som märks i invånarantalet. Sedan avstämningsdatumet 1 november 2013 har antalet invånare ökat med cirka 50 och samtalen från familjer som hör av sig för att få information om förskola och skola för att kunna ta ställning till en eventuell inflyttning ökar. Under 2014 förväntas därför en ökning av antalet barn i förskolan, vilket är mycket positivt, men därigenom ökar också kraven på god planering och framförhållning avseende personal och lokaler.

En annan lovande trend är det ökade antalet företag som anmält intresse för eller som redan beslutat att etablera sig i kommunen, exempelvis Håbyområdet. Lysekilsbanans framtid är under övervägande från Trafikverkets sida. För närvarande pågår påverkansinsatser i form av uppvaktningar av politiker och Trafikverk för att se till att framtida drift säkras. Viktigt för såväl norra Bohuslän som region som för de enskilda kommunerna.

Några områden som kommer att uppmärksammas under det närmaste året är :

- Kommunens nyligen beslutade styr- och ledningssystem, som under året kommer att få sin praktiska inledningsfas, men som kommer till sin fulla användning först under 2015.
- Visionsarbetet, där målet är att ta fram en förnyad övergripande vision för all kommunal verksamhet med beslut under senare delen av hösten.
- Utredningen av allaktivitetshuset, med förväntad slutredovisning i juli månad.
- Förankringen av ägarpolicy och principer för bodelsstyrning.

Sektor Barn och utbildning

Sektor barn och utbildning ansvarar för förskola och skola i kommunen. Sektorn leds av en sektorchef. Verksamheterna leds av två förskolechefer och sex rektorer samt en enhetschef för musikskolan.

Inledning

Sektorn samlar de verksamheter som arbetar med utbildning, förskola, fritidshem, grundskola, särskola, gymnasiesärskola, gymnasieskolan och vuxenutbildning. Sektorn leds av en sektorchef på 100 %. Verksamheterna är indelade i resultatenheter med en förskolechef/rektor som ansvarig för respektive enhet.

Viktiga händelser

Skolinspektionen avslutade i mars månad sin tillsyn efter att sektorn lämnat in sin handlingsplan för att komma tillrätta med stora brister så som avsaknad av systematiskt kvalitetsarbete och brister i likvärdighet.

Om- och tillbyggnad har skett i Hällevadsholms skola och verksamhet startade upp i förskola och skola i augusti.

Fisketorps skola lades ner inför nytt läsår och eleverna därifrån går i Hedekas skola som nu är en F-6 skola. Åk 6 går från och med nytt läsår kvar på sina "hemma"-skolor och Hedekasskolan högstadieselever går på Kungsmarksskolan.

Lärartätheten till Kungsmarksskolan har höjts. En påbörjad satsning på personatorer till lärare och datorer/ plattor till barn i behov av särskilt stöd har genomförts.

Måluppfyllelse

Måluppfyllelsen har inte varit fullgod. Resultaten gällande nationella prov har sjunkit för sektorn på tredje året, positivt är dock att meritvärdena har ökat något sedan föregående år. Inte utlagda resurser till fritidshemmen gör att kommunen nu har den lägsta tilldelningen till fritidshemmet i V8.

Ekonomi

Sektorn visar sammantaget ett positivt resultat om 8,4 milj, vilket kan hänföras till stor restriktivitet i enlighet med anvisningar från juni månad. Denna återhållsamhet innebar bland annat att vikarier inte tillsattes vid frånvaro, att kompetensutveckling inte genomfördes annat än med sökta statsbidrag, att kostnader för utökad antal barn inom förskola och fritidshem har skjutits på framtid till 2014 samt att alla resurser inte lades ut under höstterminen. Sjuktalet i sektorn har sjunkit och kostnader för timvika-

Sektor Barn och utbildning
Nämnd: Kommunstyrelsen
Nämndsordförande: Åsa Karlsson (S)
Sektorschef: Ann-Catrin Göthlin
Omsättning: 209,7 mnkr
Antal Anställda: 282
Bildades: 2013

rier har minskat. Vidare hänförs positivt resultat till stora överskott när det gäller sökta statsbidrag, lägre kostnader gällande interkommunala ersättningar samt lägre kostnader än budgeterat för bland annat skolskjutsar och taxiresor.

Årets investeringar för Barn och utbildning är totalt 1,1 mnkr och avser verksamhetsutrustning för undervisning, fritids- och måltidsverksamhet.

Framtid

Låga resultat innebär kraftansträngningar för högre måluppfyllelse med behov av att ytterligare förstärka lärartätheten till högstadieskolan. Krav på ämnesbehöriga lärare liksom stora pensionsavgångar kommer att innebära högre löneskostnader inom en snar framtid då Munkedals kommun har att konkurrera med omkringliggande kommuner och hela Sverige, om bra och behöriga lärare. Den påbörjade satsningen enligt kommunens IKT-strategi med genomförandeplan ska fortsätta med satsning på fler elevdatorer och påbörjar en satsning från 2015 när det gäller förskolan. Tillbyggnader av två förskolor i Munkedals centralort kommer att ske under 2014 och 2015, vilket kommer att innebära ökade kostnader för utrustning och inventarier. En utredning avseende förskolor i Dingle kommer att gå till beslut under våren 2014.

- Mått	2013	2012	2011
- Andelen godkända skall öka i de nationella prov, åk 9 (%)	86,6		
- Elever i åk 9 uppnått målen i alla ämnen totalt, skall öka. (%)	73,0	66,1	
- Meritvärde i åk 9 skall i genomsnitt öka	194	192	
Tilldelning till fritidshem (%)		20,0	21,8

Sektor Vård och omsorg

Sektor Vård och omsorg ansvarar för biståndsbedömda insatser enligt socialtjänstlagen samt kommunal hälso- och sjukvård.

Inledning

Sektor Vård och Omsorgs målgrupp är främst äldre, men sektorn riktar sig även till yngre personer med funktionsnedsättningar. Kommuninnevånare kan också behöva stöd av sektorn i olika skeden i livet.

Viktiga händelser

Under 2013 har det genomförts flera positiva utvecklingsarbeten men det har också varit ett arbetssamt år för många personalgrupper inom vård och omsorg. Matlagning i hemmet som biståndsbedömd insats istället för färdiga matlådor har efter ett års försöksprojekt nu permanentats. Utvärderingen visar mycket goda resultat.

I Socialstyrelsens brukarundersökning kan utläsas att 94 procent av brukarna i hemtjänsten är nöjda eller mycket nöjda med sin hemtjänst och 99 procent upplever att de blir väl bemötta av personalen.

Nytt trygghetslarm på särskilda boenden har upphandlats. Installationen är klar på flera enheter och beräknas vara klart på samtliga enheter i början av 2014.

Ekonomi

Sektorn för Vård och omsorg redovisar ett resultat på + 1,0 mnkr. Föregående år redovisade sektorn ett resultat på -3,0 mkr. Resultatet 2013 beror främst på att verksamheterna har varit restriktiva med inköp och bemanning efter tidigare delårsprognos.

Ett övergripande mål under året har varit att arbeta med ekonomin och hushålla med de gemensamma resurserna (det vill säga hålla budgeten). Detta har inneburit att vissa mål fått stå tillbaka för det som är högst prioriterat. Samtliga boenden har senarelagt den beslutade bemanningsökningen som en åtgärd för att bidra till en sektor med budget i balans.

Årets investeringar inom vård och omsorg uppgår till 2,3 mnkr och innefattar bland annat trygghetslarm och nytt verksamhetssystem (Magnacura).

Verksamhetsmål

Ekonomi: En restriktivitet och återhållsamhet har bidragit till ett positivt resultat på 1,0 mnkr.

Kund/brukare: Vårdighetsgarantier är framarbetade tillsammans med seniornätverk och är beslutade i Kommunstyrelsen, gäller från och med januari 2014. En arbetsgrupp har bildats för att utveckla och för-

Sektor Vård och omsorg
Nämnd: Kommunstyrelsen
Nämndsordförande: Åsa Karlsson (S)
Sektorschef: Maria Ottosson-Lundström
Omsättning: 138,6 mnkr
Antal Anställda: 235
Bildades: 2013

bättra informationen om vård och omsorg på hemsidan.

Arbetsätt: En del anpassningar har genomförts, framförallt inom hemtjänsten. Det är dock fortfarande flera enhetschefer som har allt för stor organisation och arbetsbelastning som inte ger bra förutsättningar för ett närvarande och coachande ledarskap. Flera enhetschefer ingår i nätverk utanför kommunen samt har genomfört värdegrundsbildning på Göteborgs Universitet. Timvikarier är från och med oktober 2013 anställda i bemanningsteamet. Mycket struktur och rutiner utvecklas för att skapa en effektiv enhet som avlastar enheterna.

Medarbetare: Vård och omsorg har bland annat som mål att utveckla arbetstidsmodeller som möjliggör önskad sysselsättningsgrad. Några enheter arbetar med att omfördela timanställningar till ökad grundbemanning. En kommunövergripande utredning pågår om att kunna erbjuda heltid till alla som önskar.

Hållbart samhälle: Valfärdsgenomlysningens boendeutredning pågår. En ny Äldreomsorgplan ska tas fram.

Framtid

Sektorn har stora utmaningar på grund av den demografiska och medicintekniska utvecklingen. Antalet äldre över 80 år i Munkedals kommun kommer öka med nästan 50 % under perioden 2014-2025.

Under 2014 har kommunen ett arbete att utföra för att förbereda inför de nya föreskrifter som kommer träda i kraft 2015 som kommer ställa krav på bemanning på särskilt boende och på individuellt anpassade insatser.

- Mått	2013	2012	2011
- Hur nöjda är brukarna med den hemtjänst som de erhåller (%)	94	96	80
- Hur många olika vårdtagare besöker en äldre person, med hemtjänst beviljad av kommunen, under 14 dagar? (Vårdare)	15	15	15
- Antal beviljade timmar i hemtjänst (h)	71 258	77 835	61 349
- Antal platser särskilda boende (st)	132	132	132
- Täthet personal per plats, särskilt omsorgsboende	0,54	0,51	0,51
- Täthet personal per plats, Gruppboende	0,67	0,64	0,64

Sektor Stöd

Individ-och familjeomsorg, LSS, Socialpsykiatri, Arbetsmarknadsenhet, biståndsenhet och ensamkommande barn och ungdomar samt integration.

Inledning

Inom området samlas de verksamheter som på något sätt har att göra med att ge människor stöd när behov av det uppstår i livets alla skeden och som inte har med utbildning eller äldreomsorg att göra. Biståndsenhet och IFO består till största del av myndighetsutövande verksamhet. Inom LSS består verksamheten mest av personlig assistans, gruppboende och serviceboende och köpta platser. Inom socialpsykiatri består verksamheten av boendestöd och viss del köpta platser. Arbetsmarknadsenheten består av daglig verksamhet (LSS), Sysselsättning (SoL) och arbetsmarknadsinriktade insatser. Integrationen består av ungdomsboende ensamkommande samt övrig integration för vuxna.

Viktiga händelser

Under 2013 har barnavårdsanmälningarna ökat med cirka 32 %. Detta har visat sig i ökande kostnader avseende köpta platser och genererat en hög arbetsbelastning inom familjegruppen.

Under året har både Klara projektet startade upp och en gemensam socialjour i fyrbodals område har uppstartats.

Det är stora förändringar i regelverken avseende mottagande av ensamkommande ungdomar vilket kommer få konsekvenser inför 2014 och som det arbetas med.

Chefsgruppen har haft en hög belastning på grund av långtidssjukskrivningar.

Positivt är att det är en fortsatt minskning av försörjningsstödet under året och upphandling av köpta platser barn och unga blev klar i slutet av året.

Ekonomi

Negativt resultat både under 2012 och 2013. 2013 års resultat blev -3,4 mnkr. Orsaken är stor ökning av köpta platser barn och unga och köpta platser inom LSS och socialpsykiatri. Personalkostnadsökningar inom gruppboende LSS på grund av ökade individuella behov. Försörjningsstöd har dock minskat under 2012 och 2013.

Inga investeringar har skett inom stöd under år 2013.

Verksamhetsmål

Det ekonomiska biståndet har minskat under åren. Antalet vuxna som under lång tid erhåller ekonomiskt bistånd i kommunen har sjunkit från 21,9 %

Sektor Stöd
Nämnd: Kommunstyrelsen
Nämndsordförande: Åsa Karlsson (S)
Sektorschef: Peter Martinsson
Omsättning: 111,1 mnkr
Antal Anställda: 97
Bildades: 2013

2012 till 20,5 % 2013.

Även antalet unga som erhåller ekonomiskt bistånd har minskat från 10,9 % 2012 till 8,0 % 2013. Resultatet beror på strategiska satsningar till målgruppen under 2012-2013.

Framtid

Framåt ser det fortfarande ut att bli ett stort inflöde av barnavårdsanmälningar till IFO.

Utökad mottagande av asylsökande ensamkommande barn och ungdomar är en stor utmaning! Ett asylboende skall planeras för och startas upp under 2014-2015.

Korttidsverksamhet för barn och ungdomar inom LSS skall ses över utifrån ökande behov. Det ökande utanförskapet och den ökande psykiska ohälsan avseende våra ungdomar är en stor utmaning!

Mål/- Mått	2013	2012
Fokus försörjningsstöd		
- Utbetalt försörjningsstöd/år (kr)	7 309 000	7 886 000
Minska antal hushåll med långvarigt försörjningsstöd.		
- Antal hushåll i %, öppna jämförelser (%)	20,5	21,9
Minska antal hushåll som uppbär försörjningsstöd.		
- Antal hushåll, eget mått (st)	84	96

Sektorn för Samhällsbyggnad

Sektorn har fem enheter, varav fyra är underställda Kommunstyrelsen och en, byggenheten, servar Byggnadsnämnden.

Inledning

Fastighetsenheten ansvarar för att kommunens verksamheter skall erbjudas lokaler med god service och kvalitet. Enheten park ansvarar för skötsel av grönytor inom bostadsområden, på kommunens fastigheter samt skötsel av kommunens badplatser. Kommunens vägar, gång- och cykelvägar, snöröjning av egna vägar, offentlig belysning, bidrag till enskilda vägar, trafikfrågor och kartfrågor hanteras inom gata och mark. Kostenheten ansvarar för kommunens måltidsverksamhet, inom äldreomsorgen, skola och förskola.

Viktiga händelser

Om- och tillbyggnad i Hällevadsholms skola har pågått under året. Nya förskole- och skollokaler togs i bruk vid höstterminens start och nytt kök och ny matsal togs i bruk i nov 2013.

Säleby industriområde har färdigställt. Totalt innehåller området ca 80 000 m² industrimark. 9 000 m² har sålts och lokaler för Byggmax uppförs här.

Anpassningsåtgärder för rörelsehindrade har vidtagits på Bruksskolan, Kunskapens Hus, Hedekas skola och Hällevadsholms skola. Följande kommunala fastigheter har byggts om eller renoverats under året: Hedekas skola, Kunskapens Hus, Ishallen, Sporthallen och Pipfabriken. En GC-bana har i samarbete med Trafikverket anlagts längs Sörbygdsvägen mellan Möevägen och Stalevägen som ett led i "säkrare skolvägar".

Ekonomi

Sektorn för Samhällsbyggnad redovisar ett resultat på 1,4 mnkr. Föregående års resultat var 2,0 mnkr. Resultatet beror bland annat på låga kostnader för inköp av el.

Investeringsbudgeten inklusive resultatöverföring var för 2013, 29,2 mnkr. Av dessa har 28,3 mnkr använts under året.

Verksamhetsmål

Ekonomi: Sektorn har ett resultat på 1,4 mnkr.

Kund/Brukare: Utifrån medborgarundersökningen visar att viss förbättring har skett, och att fler nöjda kunder/medborgare. Aktivt arbete på vår hemsida, har bidragit till en stor förbättring inom alla områden under 2013.

Arbetsätt: Åtgärder på gång. Förenklade rutiner för till exempel felanmälan Tydligare rutiner för beställ-

Sektor Samhällsbyggnad
Nämnd: Kommunstyrelsen
Nämndsordförande: Åsa Karlsson (S)
Sektorschef: Mats Tillander
Omsättning: 86,3 mnkr
Antal Anställda: 51
Bildades: 2010

ning av arbeten på ramavtal.

Medarbetare: Medarbetarenkäten visar på god trivsel men att medarbetarna upplever arbetsbelastningen som hög. Tid för reflektion saknas.

Hållbart samhälle: Åtgärder för att sänka energiförbrukningen har genomförts.

Framtid

Kommunens plan- och tomtberedskap avseende bostadstomter och industrimark är god. Saknas gör mark med riktigt bra grundläggningsförhållande för tung verksamhet.

Underhåll och skötsel av kommunala fastigheter bör förbättras. Anslaget för yttre och inre underhåll bör höjas för att undvika kapitalförstoring av fastigheterna. Städ rutiner ses över med syfte att vidmakthåll funktion etcetera i lokaler.

Prognoser visar att antalet äldre ökar. Eftersom en stor andel av äldre väljer att bo hemma kommer behovet av bostadsanpassningar att fortsätta ligga på en hög nivå.

Mål/- Mått	2013	2012	2011
Energianvändning i egna fastigheter (MWh)			
- El	5 497	5 341	5 290
- Pellets	1 070	920	965
- Olja	580	630	620
- Fjärrvärme	3 057	3 078	2 946
Totalt	10 204	9 969	9 821

Byggnadsnämnden

Byggnadsnämndens verksamhetsområden omfattar bygglov med närbesläktade arbetsområden.

Inledning

Verksamheten regleras bland annat enligt Plan- och bygglagen, Lagen om skydd mot olyckor, samt av kommunens ambitioner inom verksamheterna. Byggheten ingår i Samhällsbyggnadssektorn tillsammans med enheterna fastighet, park och skog, mark/exploatering samt kostenheten. De ärenden som hanteras av nämnden är framförallt bygg-, rivnings- och marklov, byggnmälan och samråd, godkännande av förrättningar, obligatorisk ventilationskontroll, adresssättning med mera.

Viktiga händelser

I december 2012 fattades beslut om en gemensam miljönämnd och miljöorganisation för Munkedals-, Sotenäs- och Lysekils kommun. Dessa började sitt arbete under januari 2013. Kvar i Munkedal är en renodlad Byggnadsnämnd.

Bygglov har beviljats för några större industrihallar på Smedberg och Sälaby.

Ekonomi

Byggnadsnämnden redovisar ett resultat för 2013 på 46 tkr. Föregående år var resultatet 116 tkr. Överskottet beror bland annat på något färre sammanträden och utbildningar än budgeterat.

Inga investeringar har skett under året.

Verksamhetsmål

Byggnadsnämnden arbetar för en effektiv och rättssäker hantering av ärenden. Medborgare ska känna sig väl bemötta och att de fått en rättvis prövning av ärendet.

Under 2013 har 191 ärenden registrerats i verksamhetssystemet. Den största andelen, 104 st, gäller bygglov av olika slag. Därutöver har bland annat inkommit 28 stycken anmälningar om installation av eldstad/röckanal, 9 stycken ansökningar om rivningslov samt 9 stycken ansökningar om förhandsbesked.

Krav på obligatorisk ventilationskontroll (OVK) omfattar 239 fastigheter i kommunen. Cirka 70 av dessa har inte uppfyllt kravet att skicka in ett godkänt protokoll till kommunens Byggnadsnämnd. Under andra halvan av 2013 har 8 förelägganden om åtgärd beslutats.

Webbgranskningen mått per verksamhetsområde: Undersökningen består av cirka 200 frågor i ett användarperspektiv och utvärderingen visat hur

Byggnadsnämnden
Nämnd: Byggnadsnämnden
Nämndsordförande: Per-Arne Brink (S)
Sektorschef: Mats Tillander
Omsättning: 3,8 mnkr
Antal Anställda: 2
Bildades: 2013

många procent som har hittat rätt svar via vår hemsida inom två minuter.

Framtid

Målsättningen är att fortsätta det påbörjade arbetet med att utveckla fullmäktiges arbetsformer och förbättra medborgardialogen. Byggnadsnämnden arbetar med att förbättra och skriva ner rutiner, förbättra bemötande och effektivisera handläggning av ärende. Byggnadsnämnden ska vara en viktig part i utvecklingen av Munkedal.

- Mått	Riket 2013	2013	2012	2011
- Bygga och bo	83	92	80	90
- Tillstånd, näringsliv med mera	95	100	100	100

Koncernföretaget Munkedals Bostäder AB

Munkedals Bostäder AB äger, förvaltar och hyr ut bostäder och fastigheter i Munkedals kommun.

Inledning

Munkedals Bostäder AB som ägs av Munkedals kommun till 100 % har enligt bolagsordningen till främsta uppgift att främja bostadsförsörjningen i kommunen. Bolaget äger och förvaltar bostadslägenheter och lokaler till en sammanlagd debiterbar yta om 34 368 m² i Munkedal, Hedekas och Dingle.

De har 434 lägenheter i Munkedal, 69 i Hedekas och 10 i Dingle. De har även ett antal butiks- och kontorslokaler i Munkedal.

Viktiga händelser

Bolaget har inte köpt eller sålt några fastigheter under 2013 men har för avsikt att under 2014 utnyttja optionen att köpa fastigheten Foss 2:68 av Munkedals kommun och bebygga denna med ett hyreshus på 6 våningar innehållande totalt 32 stycken lägenheter. Entreprenaden är upphandlad och avtal tecknat under 2013.

På Torgvägen i Hedekas har det startats upp en ny bergvärmeanläggning som ersätter den gamla uttjänsta oljepannan. Förutom att vara bättre för miljön beräknar den nya anläggningen att den kommer att reducera uppvärmningskostnaderna tillräckligt mycket för att täcka investeringskostnaden.

En nöjdhyresgästmätning har skett under september-oktober för att ta del av hyresgästernas uppfattning om vad Munkedals Bostäder AB gör bra och vad som kan bli bättre. Mätningen är även till för att få en vägledning om hur Munkedals Bostäder AB på bästa sätt kan fördela sina resurser för skötsel, underhåll med mera. Mätningen gav överlag mycket bra resultat på Munkedals Bostäders ABs arbete och finns att läsa på bolagets hemsida.

Bolaget har genomfört fastighetsunderhåll för 4,9 mnkr (3,7) vilket motsvarar 142 kr/m² bostads- och lokalyta. Efterfrågan på lägenheter har under 2013

Munkedals Bostäder AB
Ordförande: Said Lundin (S)
VD: Lars Johansson
Omsättning: 30,7 mnkr
Antal Anställda: 12
Bildades: 1991

varit fortsatt god och den genomsnittliga vakansgraden är kvar på 2,7 %.

Ekonomi

Munkedals Bostäder AB redovisar ett nollresultat för år 2013 (0,4 mnkr 2012).

Deras nollresultat gör att soliditeten är kvar på 11,6 %. Balanslikviditeten har ökat sedan föregående år då, en anledning till detta är att Munkedals Bostäder AB har mer medel i kassan än föregående år.

Framtid

På sikt ses det inga tecken på att efterfrågan skall ändra sig för bostäder och lokaler i Munkedals kommun utan den kommer ligga kvar på nuvarande nivå.

Under 2014 kommer arbetet med att uppföra hyreshuset i centrala Munkedal att starta. Beräknad byggstart är i mars 2014 och inflyttning bedöms kunna ske i mars 2015.

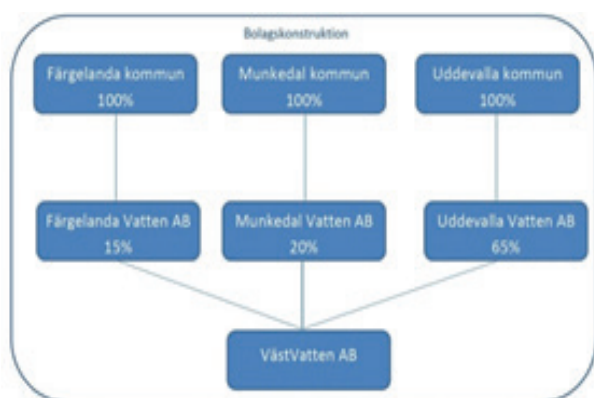
Nyckeltal	2013	2012
Ägarinflytande (%)	100,0	100,0
Resultat (mnkr)	0,0	0,4
Direktavkastning (%)	5,7	5,6
Eget Kapital (mnkr)	17,9	17,9
Omsättning (mnkr)	30,7	29,6
Investeringsvolym (mnkr)	1,1	1,8
Soliditet (%)	11,6	11,6
Balanslikviditet (%)	125,4	97,8
Lån (mnkr)	130,0	130,0
Underhållsnivå (mnkr)	4,9	3,7
Underhållskostnader (kr/m ²)	142,0	109,0
Genomsnittlig hyra bostäder kr/m ²	880,0	857,0
Vakansgrad (%)	2,7	2,7
Anställda	12	12

Koncernföretaget Munkedals Vatten AB

Ägarnas syfte är att genom bolaget driva och utveckla vattenförsörjning och avloppshantering för att tillgodose brukarnas behov av vattentjänster samt bidra till en långsiktig hållbar samhällsutveckling.

Inledning

Västvatten ägs av de tre kommunerna Uddevalla, Munkedal och Färgelanda genom var sitt ägarbolag, varav Munkedal Vatten AB är ett av ägarbolagen. Ägarbolaget har övertagit huvudmannaskapet för VA-anläggningarna i Munkedal kommun från och med 2013-01-01.



Viktiga händelser

Det gångna året 2013 är bolagets första verksamhetsår. Året har speglats av ett stort arbete med uppstart både i Västvatten AB och Munkedals Vatten AB. Personalen som tidigare arbetade med VA i Munkedals kommun har ny flyttat över till Västvatten. Gemensam VD har rekryterats till samtliga ägarbolag liksom Västvatten.

I Munkedals kommun har arbetet med VA till Säleby industriområde och Saltkällan pågått under året i samarbete med Munkedals kommun. Arbetet med vattenskyddsområden har fortsatt. Framöver ser vi en utbyggnad av VA till Gårvik och Bergsvik.

Ekonomi

Omsättningen i bolaget har under året uppgått till 20 mnkr. Bolagets anläggningstillgångar redovisas enligt årsbokslutet till sammanlagt 83 mnkr. Investeringarna under året uppgår till 6,2 mnkr.

Bolagets resultat efter finansiella poster uppgår till 0 mnkr. Bolaget skall inte göra någon vinst. Eventuellt över- eller underskott redovisas som en skuld/for-

Munkedals Vatten AB
Ordförande: Per-Arne Brink (S)
VD: Marianne Erlandsson
Omsättning: 19,5 mnkr
Antal Anställda: 0
Bildades: 2013

dran till VA- kollektivet.

Bolagsbildning med omorganisation som följd har gått bra. Grumlighet i Kärnjöns vattentäckt är ett problem och har under året tidvis varit hög. Mindre processförbättringar genomförda på Dingle och Munkedals reningsverk enligt beslut från 2012. Sammanslagning av beredskapsorganisation och driftsövervakning med Färgelanda Vatten AB genomfördes till halvårsskiftet 2013. Anslutning av fastigheter som tidigare inte har haft kommunalt VA har följt planeringen och genomförts i Saltkällan i Munkedal. I Öbbönområdet har en vattenledning lagts för att få rundmatning.

Framtid

Fortsatta investeringar kommer att krävas för att gå igenom ledningssystemens status och förnya, se över vatten- och reningsverken inklusive gå igenom vilka åtgärder som nya miljö- och säkerhetskrav ställer samt se över behovet av klimatanpassningsåtgärder.

För att använda kollektivets pengar på ett så förnuftigt sätt som möjligt behövs god kännedom om systemets nuvarande status, fastlagda strategier och ett långsiktigt systematiskt arbete. Hela kedjan med VA-översikt-VA-policy/strategi-VA-plan måste finnas på plats och Västvatten stöttar alla ägarkommuner i detta arbete.

Västvatten genomför också på kommunernas uppdrag nyinvesteringar i VA som innebär att fler fastigheter kopplas på nätet löpande. Västvatten arbetar kontinuerligt med driftoptimeringar och rationaliseringar för att förbättra och effektivisera driften.

Nyckeltal	2013	2012
Ägarinflytande (%)	100	
Resultat (mnkr)	0,0	
Eget Kapital (mnkr)	2,5	
Omsättning (mnkr)	19,5	
Investeringsvolym (mnkr)	6,4	
Soliditet (%)	2,8	
Balanslikviditet (%)	190,4	
Lån (mnkr)	76,2	
Anställda	0	

Koncernföretaget Dingle Industrilokaler AB

Bolaget äger, förvaltar samt hyr ut industrilokaler i Dingle.

Inledning

Dingle industrilokaler AB ägs av Munkedals kommun till 51 % och New Wave Group AB till 49 %.

Ekonomi

Dingle industrilokaler AB har under 2013 ett negativt resultat på 0,2 mnkr, samma resultat hade Dingle industrilokaler AB föregående år. Detta har gjort att det egna kapitalet har minskat och har så gjort under de senaste åren. Trots minskningen av eget kapital så har soliditeten för företaget ökat, vilket beror till viss del på minskade tillgångar på grund av inga nyinvesteringar.

Under året så har balanslikviditeten minskat vilket tyder på en något lägre effektivitet i lagerhantering och försäljning.

De långsiktiga finansiella förutsättningarna för bolaget är ogynnsamma eftersom det i samband med uppförandet av industrilokalen uppstod kostnader som ej var beräknade. Dessa täcks inte av hyresintäkterna vilket innebär att ett underskott kan uppstå och uppstår oftast som tär på det egna kapitalet.

Helhetsbedömningen är att den finansiella risken är hög dels på grund av de extra kostnaderna avseende uppförandet samt de höga lån som företaget har.

Dingle Industrilokaler AB	
Ordförande:	Christer Börjesson (M)
VD:	-
Omsättning:	1,9 mnkr
Antal Anställda:	0
Bildades:	2000

Nyckeltal	2013	2012
Ägarinflytande (%)	51,0	51,0
Resultat (mnkr)	-0,2	-0,2
Eget Kapital (mnkr)	15,1	15,3
Omsättning (mnkr)	1,9	2,9
Investeringsvolym (mnkr)	0,0	0,1
Soliditet (%)	30,8	29,7
Balanslikviditet (%)	20,5	29,0
Lån (mnkr)	28,5	28,5
Anställda	0	0

Uppdragsföretaget Räddningstjänstförbundet Mitt Bohuslän

Ansvarar för Räddningstjänst, olycksförebyggande verksamhet samt stöd till krisberedskap för Munkedals och Lysekils kommuner

Inledning

Förbundet bildades 2010 som det första kommunalförbund för räddningstjänst i Bohuslän. Det ägs av Munkedal (40 %) och Lysekil (60 %) kommuner.

Viktiga händelser

Det har varit något av ett mellanår efter allt arbete som lagts ned för upprustning av fordon och lokaler framförallt i Lysekils kommun. En ny befälsbil för insatsledarna har tagits i drift, den ersätter två insatsledarfordon 10 och 13 år gamla. Detta innebär att framtida investeringsbehov minskar med cirka 0,8 mnkr.

Antal larm i förbundet har under 2013 varit: 543 stycken fördelade på fem brandstationer. Flest larm är det i tätorterna Lysekils stad och Munkedal. Inga större larm/ händelser har inträffat under året.

Ekonomi

Förbundet redovisar ett resultat på 1,5 mnkr. Årets positiva resultat gör att förbundet ökar sin soliditet till 11,1 %

Framtid

Förbundets största framtida utmaning är hur man skall kunna rekrytera och behålla deltidsbrandmän. Redan idag är omsättningen på tjänster omkring 8-10 % vilket innebär en utbildningskostnad per år på 1,5 till 2,0 mnkr. Utbildningskostnad per brandman är idag 0,15-0,2 mnkr. Totalt har förbundet 100 brandmän anställda på fem orter. Skälen till svårigheterna är många, exempelvis: höga krav på kompetens, körkortsbehörighet C, fysisk förmåga, mycket övningstid på kvällar, krav från familjen, ekonomisk ersättning etcetera.

Uddevalla kommun har ansökt om medlemskap i räddningstjänstförbundet från 2015-01-01. Ett intensivt arbete pågår mellan Uddevalla kommun och förbundet med att ta fram beslutsunderlag till Direktion och kommunerna för utökning av förbundet med ytterligare en räddningstjänst. Detta innebär att förbundet kommer att få cirka 77 tusen invånare från årsskiftet 2014-15 om erforderliga politiska beslut tas.

Räddningstjänstförbundet Mitt Bohuslän
Ordförande: Per-Arne Brink (S)
VD: Lars-Inge Einarsson
Omsättning: 30,3 mnkr
Antal Anställda: 115
Bildades: 2010

Nyckeltal	2013	2012
Ägarinflytande (%)	40,0	40,0
Resultat (mnkr)	1,5	0,4
Eget Kapital (mnkr)	1,9	0,5
Omsättning (mnkr)	30,3	29,0
Investeringsvolym (mnkr)	0,8	0,0
Soliditet (%)	11,1	3,0
Balanslikviditet (%)	122,6	99,5
Lån (mnkr)	1,6	4,2
Anställda	115	115

Uppdragsföretaget Rambo AB

Rambos uppdrag består i att skapa en långsiktigt hållbar och miljöriktig avfallshantering åt sina ägarkommuner genom att insamla, omhänderta, transportera och behandla avfall samt att driva annan därmed sammanhängande verksamhet såsom återvinnings- och miljötjänster.

Inledning

Rambo AB bildades 1981 och ägs gemensamt av kommunerna Lysekil-, Munkedal-, Sotenäs- och Tanums kommun. Munkedals ägarandel uppgår till 20,6 %.

Inom sina fyra ägarkommuner bedriver Rambo 4 avfallsanläggningar, 7 återvinningscentraler, 63 återvinningsstationer och 12 miljöstationer.

Viktiga händelser

Under året godkände länsstyrelsen det genomförda sluttäkningsarbetet på Hästesked. Rambo har vidareutvecklat sina avfallstjänster till företagskunder, aktivt arbetat med att bjuda in skolor till sopskola, påbörjat hemsorteringsprojekt i Lysekils kommun, fått pris i sitt arbete kring energioptimering och miljödiplomerat ytterligare företag i sina ägarkommuner.

Rambo har sedan i början av året bedrivit insamling av hushållsavfall i egen regi i Lysekils kommun.

Bolaget har under hösten 2013 uppmärksammats i media, där uppgifter förekommit om ett antal påstådda fel och oegentligheter. Styrelsen har tagit uppgifterna på stort allvar och anlitat ett externt företag för att utreda alla eventuella felaktigheter. I slutrapporten, som omfattar tiden från fusionen med Slam- och Container och framåt, september 2011 - oktober 2013, bekräftas att vissa oegentligheter har förekommit, medans andra påstådda fel och oegentligheter inte har kunnat styrkas. I flertalet fall har påståendena kunnat avfärdas som ogrundade.

Ekonomi

Årets resultat efter finansiella poster uppgår till 1,2 mnkr vilket är 5,0 mnkr lägre än föregående år. Minskningen förklaras främst av minskade intäkter till följd av lågkonjunkturen, kostnader i samband med höstens händelser, förlust i samband med avyttring och utrangering av inventarier och kostnader i samband med hemsorteringsprojektet i Lysekil.

Årets investeringar har finansierats med egna medel.

Rambo AB
Ordförande: Evert Karlsson (FP)
VD: Claes Lundberg
Omsättning: 155 mnkr
Antal Anställda: 70
Bildades: 1981

Verksamhetsmål

Med avfallstrappan arbetssätt har Rambo som målsättningen är att minimera och begränsa mängden avfall samt återvinna och återanvända avfall från företag och boende så långt det är möjligt. Genom ökad återvinning och avfallsminimering har bolaget som mål att halvera förbränningen.

Framtid

Ytterligare investeringar är planerade under de närmsta åren för att möta utvecklingsbehovet att ta de fyra ägarkommunerna upp för avfallstrappan och nå det av riksdagen fastställda generationsmålet för miljö.

Som en del i denna process kommer en del av dagens transportverksamhet som drivits i egen regi att avvecklas. Avfallstransporter ut, samt containertransporter in till RAMBOs anläggningar kommer istället upphandlas externt för att fokusera framtidens insamlingstransporter.

Den delvis förändrade strategin medför också att förhandlingar kring att avsluta delägarskapet i det privatägda Krickos Transporttjänster AB inleds. Som ett led i att stärka kärnverksamheten kommer alla enheter också verka under ett enda varumärke - RAMBO AB.

Nyckeltal	2013	2012
Ägarinflytande (%)	20,6	20,6
Resultat (mnkr)	1,2	3,0
Eget Kapital (mnkr)	68,2	55,0
Omsättning (mnkr)	155,3	161,5
Investeringsvolym (mnkr)	16,9	20,6
Soliditet (%)	47,2	48,4
Balanslikviditet (%)	148,3	127,2
Lån (mnkr)	-	-
Anställda	70	51

Uppdragsföretaget Kooperativa hyresrättsföreningen Sörbygården-Dinglegården

Föreningen omfattar två omsorgsfastigheter en i Dingle och en i Hedekas.

Inledning

Fastigheterna omfattar tillsammans en yta av 5 644,5 m² och under året har underhåll på 2,0 mkr utförts.

Viktiga händelser

Föreningens framtida verksamhet har varit under utredning de senaste åren. 2013-11-28 beslutade kommunfullmäktige att föreningen skall fortsätta att drivas i denna form.

Ekonomi

Årets resultat efter fondförändring visar ett underskott på 0,2 mkr. Föreningens driftskostnader har ökat med ca 8 % (0,2 mkr) jämfört med föregående år. Ökningen beror främst på att kostnaden för brandlarm har tagits som en driftskostnad (tidigare har denna kostnad redovisats som underhållskostnad, vilket ianspråktagits av underhållsfonden). Föreningen har under året belastat resultatet med 0,6 mkr som avser underhåll, exklusive avsättning till underhållsfond.

Räntekostnaderna har minskat med 12,8% (- 0,2 mkr), beroende på ett gynnsamt ränteläge vid omsättningarna av lån. Borgensavgiften för 2013 uppgår till 0,25 %, (0,1 mkr), av den låneskuld som Munkedals kommun gått i borgen för. Föregående år hade föreningen reserverat för mycket för borgensavgiften för år 2012. År 2012 belastades resultatet med kostnad för borgensavgift för år 2011 och 2012.

Verksamhetsmål

Föreningen har till ändamål att främja medlemmarnas ekonomiska intressen genom att anskaffa och förvalta fastigheter i Munkedals kommun och i föreningens hus, mot ersättning, till föreningens medlemmar upplåta bostadslägenheter för permanent boende om inte annat särskilt avtalats. Föreningen skall i sin verksamhet även i övrigt främja de kooperativa idéerna, i första hand inom bostadsförsörjning.

Kooperativa hyresrättsföreningen Sörbygården - Dinglegården

Ordförande: Christer Nilsson (C)

VD: -

Omsättning: 6,5 mkr

Antal Anställda: 0

Bildades: 2004

Framtid

Föreningen har i uppdrag från kommunfullmäktige att byta stadgar samt ändra namn på föreningen.

Nyckeltal	2013	2012
Ägarinflytande (%)	20,0	20,0
Resultat (mkr)	-0,4	-0,3
Eget Kapital (mkr)	1,2	1,7
Omsättning (mkr)	6,4	6,1
Investeringsvolym (mkr)	0,6	0,2
Soliditet (%)	2,8	3,9
Balanslikviditet (%)	50,5	46,1
Lån (mkr)	39,4	40,5
Underhållsnivå (mkr)	2,0	1,2
Underhållskostnader (kr/m ²)	353	198
Genomsnittlig hyra bostäder kr/m ²	1170	1110
Anställda	0,03	



Foto: Lotta Karlsson

Ord- och Begreppsförklaring

Kommunfakta

Kommunkoncern/Den samlade verksamheten
Den kommunala förvaltningen och kommunens koncernföretag.

Koncernföretag
En juridisk person där kommunen har ett varaktigt, bestämmande eller betydande inflytande i.

Uppdragsföretag
En juridisk person som kommunen har överlämnat vården av en kommunal angelägenhet till, men inte fått ett betydande inflytande över företaget.

Sammanställd redovisning
Räkenskaper som omfattar hela kommunkoncernen.

Kommunfullmäktige
Kommunens högst beslutande organ.

Kommunstyrelsen
Kommunens högst verkställande organ.

Välfärd
Välfärd är de medel som stat, landsting och kommun tillhandahåller i syfte att säkra individens trygghet vid bland annat barndom, sjukdom, arbetslöshet, funktionsnedsättning och ålderdom.

Kommunalskatt
En skatt som tas ut av kommunen för att bekosta kommuninvånarnas kommunala angelägenheter.

Förvaltningsberättelse

Mål- och resursplan (MRP)
Kommunen ska varje år upprätta en budget för nästa kalenderår (budgetår). Budgeten ska också innehålla en plan för ekonomin för en kommande period av tre år, där budgetåret alltid är periodens första år.

Måluppfyllelse
Visar om det som majoriteten har satt upp som mål för kommunens verksamhet har uppfyllts under året som gått.

Intern kontroll
Är att med en rimlig grad av säkerhet, säkerställa att följande mål uppfylls:

- ändamålsenlig och kostnadseffektiv verksamhet.
- tillförlitlig finansiell rapportering och information om verksamheten.
- efterlevnad av tillämpliga lagar, föreskrifter, riktlinjer m.m.

KKIK
Kommunens kvalitet i korthet, jämför kommunerna med varandra och beskriver kommunernas kvalitet ur ett medborgarperspektiv.

Benchmarking
Jämföra kommuner med varandra för att kunna förklara likheter och skillnader samt förbättra kommunen.

Drift- och investeringsredovisning
Driftredovisningen visar kommunens resursförbrukning ställd mot budget och investeringsredovisningen visar vilka tillgångar som kommunen har köpt in/förädlad.

Ekonomi/Finansiell analys

Resultaträkning
Visar en sammanställning på allt som skett inom kommunen ekonomiskt under 1 år.

Jämförelsestörande post
En post av engångskaraktär som kommunen inte kan räkna med att få varje år.

Nettokostnad
Totalsumman av årets intäkter, kostnader och avskrivningar.

Avskrivning
Planmässig nedsättning av anläggningstillgångarnas värde, ska spegla värdeminskningen.

Internränta
Kalkylmässigt beräknad kostnad för det kapital som tas i anspråk inom en verksamhet.

Balanskrav
Lagstadgat krav om att kommunens intäkter skall överstiga kostnaderna.

Balansräkning

Visar den ekonomiska ställningen vid bokslutstillfället. Här framgår hur kommunen använt respektive anskaffat sitt kapital.

Soliditet

Visar långsiktig betalningsberedskap.

Likviditet

Visar kortsiktig betalningsberedskap

Anläggningstillgång

Tillgång som är avsedd för stadigvarande bruk eller innehav.

Omsättningstillgång

Tillgång som på kort sikt kan omsättas till likvida medel och som inte är avsedd för stadigvarande bruk.

Exploatering

Åtgärder för att anskaffa, bearbeta och iordningställa råmark för att kunna bygga bostäder, affärer, kontor eller industri.

Eget kapital

Kommunens förmögenhet, det vill säga alla tidigare års ackumulerade överskott.

Kassaflödesanalys

Visar de likvida betalningsströmmarna som skett i kommunen under året.

Pensionsskuld

Kommunens skuld gentemot nuvarande och blivande pensionärer. Redovisas enligt den så kallade blandmodellen, vilket innebär att upparbetad skuld fram till och med 1997 redovisas som en ansvarsförbindelse utanför balansräkningen. Efter 1997 redovisas pensionsskulden som en avsättning.

Ansvarsförbindelse

Förpliktelse i form av borgensåtagande, pensions-skuld, ställda panter och dylikt. Resultatet belastas om/när förpliktelsen infrias.

RIPS-ränta

Är en kalkylränta som används för att beräkna räntan på kapitalet i pensionsskulden.

Derivat

Ett värdepapper vars värde beror på värdet av den underliggande tillgången. Olika former av derivat är optioner, terminer och swappar. De vanligaste formerna av underliggande tillgångar är valutor, aktier, obligationer, räntor, råvaror och index.

Semesterlöneskuld

Personalens intjänade ej uttagna semesterdagar.

Revisionsberättelse



Kommunrevisionen

Revisionsberättelse för år 2013

Vi har granskat kommunens styrelser och nämnders verksamhet samt, genom de utsedda lekmannarevisorerna, kommunens bolag, i Munkedals kommun. Vår granskning omfattar även kommunens sammanställda redovisning avseende kommunkoncernen.

Granskningen har såvitt avser kommunen utförts enligt kommunallagen, god revisionsd i kommunal verksamhet och revisorernas reglemente.

Granskningen har haft den omfattning och inriktning samt givit det resultat som redovisas i bilagan "Redogörelse för revisionen år 2013" och därtill fogade bilagor. Vi anser att vår granskning ger oss rimlig grund för våra uttalanden nedan.

Vi tillstyrker att styrelsen och de övriga nämnderna och de förtroendevalda i dessa organ beviljas ansvarsfrihet.

Vi tillstyrker också att kommunens årsredovisning godkänns. Den är upprättad i enlighet med den kommunala redovisningslagen.

Munkedal den 11 april 2014


Henry Bäckström
Ordförande


Uno Johansson


Jan Hellsten
Vice ordförande


Nils Karlsson


Claes Hedlund



© Munkedals kommun, 455 80 Munkedal — Telefon 0524-180 00 — Fax 0524-181 10
E-post: munkedal.kommun@munkedal.se — Organisationsnummer 21 20 00-1330