

Mål och resursplan

Budget 2019 - Plan 2020-2021



Munkedals
Kommun

Innehåll

Sammandrag av Budget 2019	3
Kommunstyrelsens ordförande	5
Programförklaring S, C och MP	5
Organisation	7
Vision, mål och styrning	8
Så styrs Munkedals kommun	8
Vad är MRP?	8
Vår vision	9
Mål för god ekonomisk hushållning	9
Fullmäktiges inriktningsmål för verksamheten	9
Nämndernas verksamhetsmål och indikatorer.....	9
Fullmäktiges finansiella inriktningsmål.....	9
Årets finansiella resultatmål	9
Omvärldsanalys	10
Sveriges kommuner och landsting	10
Munkedal	10
Arbetslöshet	10
Befolkningsutveckling	10
Planeringsförutsättningar	11
Ekonomiprocessen.....	11
Kommunövergripande planeringsförutsättningar	12
Prioriterade avsättningar	13
Ekonomiska ramar nämnder 2019	14
Drift och investeringsredovisning	15
Ekonomiska ramar nämnder 2019 med plan 2020-2021.....	15
Investeringsbudget 2019 med plan.....	16
Ekonomisk sammanställning 10 års översikt	19
Finansiell analys	20
Resultat- kapacitet	20
Risk – kontroll.....	21
Nämndsredovisning	22
Kommunstyrelsen.....	22
Kultur -och fritidsnämnd.....	24
Barn -och utbildningsnämnd	26
Välfärdsnämnd	28
Samhällsbyggnadsnämnd	30
Gemensam verksamhet med andra kommuner	32
Lönesamverkan	32
IT-samverkan	33
Miljönämnd	33
Övriga nämnder och bolag	34
Räddningstjänsten mitt Bohuslän.....	35
Kommunfullmäktiges protokoll	35

Sammandrag av Budget 2019

Inför varje budgetprocess antar Kommunfullmäktige planeringsförutsättningar vilka tillsammans med inriktnings- och verksamhetsmål skapar förutsättningar för budgetantagande i budgetprocessen.

God ekonomisk hushållning

Varje kommun ska anta mål för god ekonomisk hushållning. Dessa mål ska vara dels finansiella och dels riktade mot verksamheten. Kommunfullmäktige har i riktlinjerna för god ekonomisk hushållning antagit finansiella mål (inriktningsmål) för att uppnå god ekonomisk hushållning. För kommande period har tre finansiella inriktningsmål och åtta inriktningsmål för verksamheten antagits. Samtliga mål följs upp i samband med delårs- och årsbokslut.

Årets finansiella mål

Utifrån de finansiella inriktningsmålen är det avsatt medel för att uppnå de finansiella resultatmålen för budget 2019.

1. **Årets resultat** - skall uppgå till 2 % av skatteintäkter och generell statsbidrag år 2019 (13,3 mnkr)
 - 1.1 **Effektiviseringsmål** - Verksamhetens nettokostnad för individ och familjeomsorgen ska minska och ska vara mindre än 42,9 mnkr år 2019. Utgångsvärde 2015 51,6 mnkr. Uppdrag KS 2018-05-16 §100. Föreslås tas bort samt nytt mål riktat till Individ och familjeomsorg.
2. **Soliditetsmål** - Låneskulden ska över tid minska genom amortering med 4,3 mnkr årligen
3. **Investeringsmål** - Självfinansieringsgrad av reinvesteringar 100 %

Mål för verksamheten

Kommunfullmäktige har åtta inriktningsmål för perioden 2017-2019. Varje nämnd har konkretiserat dessa inriktningsmål i verksamhetsmål samt med tillhörande indikatorer. Sammanlagt finns totalt tjugonio verksamhetsmål med indikatorer.

Utdebitering

Skattesatsen uppgår till 23,63 kr för år 2018. Inför budget 2019 föreslås den vara oförändrad.

Skatteintäkter

Från och med 2019 växlar skatteunderlagets ökning ner till en nivå under den genomsnittliga sedan millennieskiftet. Det beror framförallt på att den långa perioden med sysselsättningsökning upphör när konjunkturtoppen passerar. I och med att Munkedals invånare har ökat med 190 invånare till 10 450, budgeterar man upp skatte-intäkterna och förstärker budgeten med 10 mnkr.

I den senaste skatteunderlagsprognosen (april 2018) från Sveriges kommuner och landsting visar på en förbättring jämfört med februari av skatteintäkterna med 12,1 mnkr för 2019. Främsta orsaken till ökningen är den preliminära utfallet av 2019 års kostnadsutjämnning. Den förbättrade aprilprognosen på 12,1 mnkr föreslås fördelas till volymbudgeten med 6,1 mnkr och resterande 6,0 mnkr för utökning av ram till Valfärdsnämnden utifrån att möjliggöra en budgetbalans år 2019. En total

förstärkning av intäkterna under 2019 har skett med totalt 33 mnkr.

Budgeterat resultat 2 %

Till resultatet är medel avsatt för budget 2019 motsvarande 2 % av skatter och generella bidrag. Detta motsvarar Kommunfullmäktiges mål på god ekonomisk hushållning. För planperioden 2020-2021 kommer inte kommunen nå ett resultat på 2 % av skatter och generella bidrag med nuvarande förutsättningar.

Centrala avsättningar

Centrala avsättningar är gjorda enligt nedan.

Avsättning har skett för lön- och kapitalkostnader. Ersättningen fördelas till verksamheterna efter genomförd lönerevision samt när investeringarna är klara att tas i bruk. Däremot görs ingen avsättning centralt för indexhöjning. Detta får nämnderna själva ta hänsyn till.

Förutom avsättning för lön- och kapitalkostnader görs avsättningar för Kommunfullmäktiges finansiella mål (resultat), budget för resursfördelning, VA-investeringar till Tungenäset, förstärkning till Kommunfullmäktiges förfogandepost samt finansiella poster. Totalt uppgår centrala avsättningarna till 21,1 mnkr i budget 2019.

Nämnderna får en utökad ram på totalt 11,8 mnkr, för främst volymförändringar i demografi äldreomsorg/skola, ny politisk organisation samt utökning till Valfärdsnämnden, Individ och familjeomsorgen för att ge en rimlig ekonomisk förutsättning till budgetbalans 2019.

År	2019
Skatter och bidrag (SKL) förändring	-33,0
Summa ökade intäkter	-33,0

Budgeterade resultatet till 2 %	0,4
Löneökningar 3,0 %	12,1
Löneökningar tim, OB, övriga 2,7 %	1,1
Prisuppräknig:	0
Öka avsättning volymbudget	8,1
Resursbudget justering demografi utfördelning	-5,4
KF förfogande justering	1,9
Avsättning Va Tungeäset	1,8
Avsättningar för finansiella poster	1,2
Summa ökade kostnader	21,1

Överskott mellan intäkter och kostnader	-11,8
--	--------------

Justering av ramar nämnder	2019
KF Resursfördelning omfördelningsbeslut Vård och äldreomsorg till volymbudget. Beslutad KF 2017-03-01 §	-2,0
Resursbudget justering för demografi ÄO och BOU	5,4
Avsättning ny politisk organisation 2019	2,0
Räddningstjänst	0,4
Lönenämnd	0,14
Överförmyndarnämnd	0,15
Minskning ram Valnämnd	-0,3
Utökning Valfärdsnämnd, IFO	6,0
Summa justerade ramar	11,8

Budgetbalans	0,0
---------------------	------------

Preliminära ramar till nämnderna

Men utgångspunkt från planeringsförutsättningar samt antagna mål och tidigare beslut, beräknas ramar fram. Efter årets avsättningar har nämnderna fått förslag på preliminära ramar att konsekvensbeskriva. Genomförs dessa åtgärder är budgeten för år 2019 i balans. Löneökningar samt kapitalkostnader kompenseras ut till nämnderna när förhandling och aktivering sker.

Återremittering av budgetskrivelser nämnder

I samband med nämndernas beslut om budget återremitterades nämndernas budgetar 2018-05-16 samt uppdrag gavs till kommundirektör att utreda Valfördsnämndens ekonomiska förutsättningar och återkomma med förslag till ny ram, se över konsekvenser av att sänka kostnaderna inom äldreomsorg utifrån omfördelningsbeslut som är antaget på totalt 19 mnkr i samband med införandet av resursfördelningsmodell. Uppdraget ingick även se över individ- och familjeomsorgens effektiviseringsmål. Inom Barn- och utbildningsnämnden beslutade man invänta skolutredningens förslag och dess ekonomiska konsekvenser.

Förslaget i handlingen är att utöka ramen till Valfördsnämnden med 6,0 mnkr för att nämnden ska ha rimliga förutsättningar att ha budgetbalans år 2019 samt under 2018 har ledningen inom omsorg uppdraget att fortsätta arbetet med att genomföra verksamhetsförändringar som minskar den ekonomiska obalansen 2018 och som bidrar till budgetbalans 2019 uppnås. Genomförda verksamhetsförändringar ska redovisas i delårsrapporten för augusti samt årsbokslutet 2018.

Även förslag på att omfördelningsbeslutet om 19 mnkr tas bort och istället utreda vilka förändringar som behöver göras för att äldreomsorgen ska minska sina kostnader till samma nivå som gäller för jämförbara kommuner inom äldreomsorg under åren 2020–2024. I samband med budgetarbetet 2020 ska en konkretisering av vilka förändringar som planeras göras och hur uppföljningen ska ske. Förslag om ny resursfördelning kommer att presenteras i november 2018 inom äldreomsorg.

Inför planen för budgetåren 2020-2021 kommer det krävas anpassningar i verksamheten för att kunna nå de fastställda finansiella målen som exempelvis en resultatnivå på 2 procent av skatter och bidrag då stora investeringar genomförs i kommunen.

Driftkostnad, ekonomisk ram

Nämndernas ramar, mnkr	Budget	Föränd.
År	2019	2018–2019
Kommunstyrelsen varav KS förfogande	55,7 3,8	6,1 1,0
Samhällsbyggnadsnämnd (SBN)	103,5	2,3
Valfördsnämnd (VFN)	230,5	6,1
Barn- och utbildningsnämnd (BUN)	207,9	-9,5
Kultur och fritidsnämnd	11,7	11,7
Byggnadsnämnd	0	-2,4
Jävsnämnd (JN)	0,1	0,1
Lönenämnd (LN)	0,0	-2,5
Kommunfullmäktige (KF)	0,9	0
Revisionen	0,7	0
Överförmyndarnämnd (ÖF)	1,1	0,2
Valnämnd	0,1	-0,3
Summa	612,2	+11,8

Investeringar

Årets sammanställning innebär att den totala investeringsvolymen för 2019 uppgår till 132,1 mnkr. Av de 132,1 mnkr klassas 89,4 mnkr som nyinvestering. Resterande del är reinvesteringar på 42,8 mnkr. Det innebär att målet med självfinansiering av reinvesteringar inte kommer att uppfyllas för budgetperioden.

Självfinansieringsmål	Budget 2019	Plan 2020	Plan 2021
Självfinansiering av reinvesteringar 100 %	80,0	74,0	109,0

Investeringsplan, mnkr	Budget 2019	plan 2020	plan 2021
Kommunen	132,1	245,0	103,3
Reinvesteringar	42,8	43,5	26,0
Nyinvesteringar	89,4	201,5	77,3

Investeringar, mnkr	Budget 2019	plan 2020	plan 2021
Kommunstyrelsen	1,5	2,1	0,6
Samhällsbyggnadsnämnd	128,5	239,9	93,8
Valfördsnämnd	0,8	0,8	7,1
Barn och utbildningsnämnd	1,0	2,0	1,6
Kultur och fritidsnämnd	0,3	0,2	0,2
Summa	132,1	245,0	103,3

Strukturutredningar

I investeringsplanen ingår strukturutredningarna inom äldreomsorg samt inom barn- och utbildning.

Den totala investeringsutgiften för skolutredningen inkl. inventarier uppgår till 226 mnkr fram till år 2023.

Den totala investeringsutgiften för nytt äldreboende är 207 mnkr inkl. inventarier och IT.

Investeringsplan struktur	Budget 2018	Budget 2019	plan 2020	plan 2021	plan 2022	plan 2023
År (mnkr)						
Äldreboende nyinvestering	1	50	100	50	0	0
Inventarier samt IT Äldreboende nyinv	0	0	0	6,3	0	0
Skolutredning befintlig struktur nyinvestering	3	31	89	10	0	0
Skolutredning befintlig struktur reinvestering	5	26	29	15	10	7
Inventarier samt IT skolutredning nyinv	0	0	1	0,6	0	0
Struktur utredningar	9	107	219	82	10	7

Låneskulden ökar

De kommande investeringarna kommer att innebära nyupplåning under 2019 på 98 mnkr. För hela budgetperioden 2019-2021 krävs 377 mnkr i nyupplåning.

Kommunstyrelsens ordförande

Socialdemokraterna, Centerpartiet och Miljöpartiet leder kommunen under 2015-2018.



Vi i majoriteten Socialdemokraterna, Centerpartiet och Miljöpartiet ser att vi fortfarande har utmaningar inom ekonomin. Det är fortfarande stora underskott inom sektor omsorg men dessa börjar att balanseras upp. Under 2016 beslutade Kommunstyrelsen om ett åtgärdsprogram för att få budget och verksamhet i balans. Vi har också fattat strukturbeslut om att bygga ett nytt äldreboende samt inriktningsbeslut avseende kommunens skolor.

Det innebär att för kommande period måste vi ta höjd för stora investeringsutgifter. Vi måste också förbättrade resultat inom skolan och öka digitaliseringen inom kommunens verksamheter med fokus inom omsorgsverksamheterna.

Vara god arbetsgivare för att attrahera/rekrytera och bibehålla personal. Med gemensamma krafter fortsätter vi att utveckla verksamheten och få en god kommunal service till kommunens medborgare.

Vi ska skapa goda livsmiljöer genom ett ökat bostadsbyggande, god infrastruktur/kommunikationer och en god kommunal verksamhet.

Sist men inte minst fortsätta ha ett bra samarbete med näringsliv/föreningar och besöksnäring, allt för att få ett attraktivt Munkedal.

Vi ser fram emot ett spännande och utvecklande år.

Åsa Karlsson

Kommunstyrelsens ordförande

Programförklaring S, C och MP

- ✓ Yttersta vikt att barnkonventionen implementeras i all kommunal verksamhet, likväl jämställdhet, integration, solidaritet och miljö. Miljöaspekterna ska beaktas i alla kommunala beslut. Gäller under planeringsperioden 2016-2019.

Ekonomi

- ✓ Munkedals kommun ska ha en ekonomi i balans, innebärande god ekonomisk hushållning i enlighet med den av kommunen fastlagda policyn.

Välfärd

Barnomsorg

- ✓ Vi ser gärna att våra förskolor och skolor använder sig av utomhus pedagogik
- ✓ Fortsätta utveckla det förebyggande stödet till barn och föräldrar
- ✓ Arbeta för att utöka öppettiderna inom barnomsorgen till att även omfatta kvällar och helger.
- ✓ Minska barngrupperna med målsättningen 15 barn per grupp
- ✓ Genomföra en sanering av plast och farliga kemikalier i barnomsorgen
- ✓ Vidareutbilda förskolans personal kring mobbing, jämställdhet, mångfald och särskilda behov.
- ✓ Se över möjligheten att skapa 5-års avdelningar som förberedelse för förskoleklass

Skola

- ✓ Fortsätta satsningen på ökad lärartäthet
- ✓ Ge lärare utrymme att vara lärare genom att tillföra andra personalresurser till skolan
- ✓ Fortbildning för lärare
- ✓ Stärka elevhälsan
- ✓ Arbeta för en ökad kvalitetsnivå avseende skolmåtiden
- ✓ Satsa på en utvecklad it-pedagogik
- ✓ Vidareutbilda skolans personal kring mobbing, mångfald, särskilda behov och jämställdhet
- ✓ Utveckla och kvalitetssäkra den kommunala grund- och gymnasieskolan
- ✓ Öka andelen elever som uppnår målen i alla ämnen

Omsorg

- ✓ Omfördela resurser för att ge ett högre självbestämmande för den enskilde
- ✓ Undersöka möjligheterna att utveckla den sociala dagverksamheten
- ✓ Fortsätta utveckla måltidsupplevelsen för de äldre
- ✓ Fortsätta att arbeta med kontinuiteten inom äldreomsorgen
- ✓ Fortsatt satsning på utvecklad service genom e-hälsa
- ✓ Utveckla ett samlat demenscentrum
- ✓ Fortsatt utveckling av anhörigstöd
- ✓ Utveckla hemmaplanslösningar

Arbete

Arbete, näringsliv och sysselsättning

- ✓ Öka sysselsättningen i Munkedal med särskilt fokus på unga
- ✓ Tillsammans med näringslivet marknadsföra Munkedal som en attraktiv kommun för boende och företagande
- ✓ Ha en god framförhållning för att kunna erbjuda färdigställd och planlagd mark och lokaler i attraktiva lägen för industri och handel
- ✓ Utveckla feriepraktik och möjlighet till sommarjobb för unga

- ✓ Genom kommunen skapa samordningsarenor för det lokala näringslivet och dess aktörer
- ✓ Kommunal upphandling ska ske efter svenska lagar och avtal och vi ska öka andelen ekologiskt och närproducerad mat.
- ✓ Stärka och vårda det befintliga näringslivet

Personal

- ✓ Att Munkedals kommun skall vara en attraktiv arbetsgivare som präglas av ett gott arbetsklimat med delaktighet, god arbetsmiljö, jämställdhet och mångfald
- ✓ Fortsätta satsningen med heltider inom kommunens verksamheter som en del av ett prioriterat jämställdhetsarbete
- ✓ Minska sjukfrånvaron
- ✓ Stimulera intraprenad i vår verksamhet

Kommunikation

- ✓ Ha bra vägar i kommunen med särskilt fokus på vägen till Hedekas
- ✓ Ha fortsatta satsningar på kollektivtrafik och Bohusbanan
- ✓ Satsa på gång- och cykelstråk och då gärna använda gamla kulturvägar
- ✓ Fortsätta satsningen på närtrafiken
- ✓ Ha fortsatt satsning på bredbandsutbyggnad i kommunens tätorter
- ✓ Sträva efter full mobiltäckning (inga vita fläckar)

Boende, företag

- ✓ Att Munkedals kommun i samverkan med näringsliv och föreningsliv ska marknadsföra Munkedal som ett attraktivt besöksmål
- ✓ Utveckla samarbeten med aktörer i besöksnäringen
- ✓ Skapa en informationsportal om Munkedal som besöksmål
- ✓ Bygga hyresrätter i Munkedal genom allmännyttan
- ✓ Förenkla för övriga aktörer på bostadsmarknaden genom färdiga planer och kort handläggningstid.

- ✓ Inrätta en gemensam bostadskö som administreras av Munkbo
- ✓ Satsa på trygghets- och seniorboende

Mer av livet

Miljö/ hållbart samhälle

- ✓ Skapa ett aktivt och förutseende miljöarbete i samtliga kommunala verksamheter
- ✓ Hållbart tänkande skall genomsyra hela organisationen
- ✓ Öka andelen ekologisk och närodlat mat som serveras i kommunen
- ✓ Att miljöaspekterna skall beaktas vid alla kommunala beslut, exempelvis vid inköp av nya fordon
- ✓ Införa sortering av hushållsavfallet
- ✓ Öka andelen förnybar energi
- ✓ Att vara en trygg och säker kommun
- ✓ Verka för att Dingle naturbruk blir centrum för lokal livsmedelproduktion
- ✓ Prioritera åkermark för livsmedelsproduktion

Föreningsliv och kultur

- ✓ Skapa ett kommunalt föreningsråd
- ✓ Satsa på föreningarna/föreningslivet
- ✓ Anställa en resursperson för föreningar
- ✓ Skapa en prova-på-verksamhet för föreningar i samverkan med skolan
- ✓ Fortsätta utvecklingen av ett allaktivitetshus
- ✓ Upprätta en policy, för hur föreningar med egna lokaler ska stöttas

Styrdokument

- ✓ Styrdokumentet ska påverka organisationen så att den arbetar i beslutad inriktning. Styrdokumentet ska vara aktuella, kända och regelbundet följas upp. Antagna policydokument revideras med regelbundenhet minst, var fjärde år.



Fotograf: Nils-Åke Svensson Kviströmsbron

Organisation

Politisk organisation Munkedals kommun

Kommunfullmäktige har beslutat att från och med 2019-01-01 så inrättar Munkedals kommun en ny politisk organisation med anpassad förvaltningsorganisation.

Främsta orsaken är att stärka Kommunstyrelsens roll att utöva uppsikt samt leda och styra verksamheten som ska leda till ökad delaktighet och demokrati.

Organisationen ska utgöras av följande politiska organ;

- Kommunfullmäktige
- Kommunstyrelse
- Vårdsnämnd
- Kultur- och fritidsnämnd
- Barn- och utbildningsnämnd
- Samhällsbyggnadsnämnd
- Jävsnämnd
- Valnämnd

Utöver detta finns överförmyndare och revisorer. Utöver detta finns två parlamentariskt utsedda beredningar, beredning för hållbar utveckling och samhällsdialog.

Nedan beskrivs Munkedals kommunkoncern. En stor del av kommunens verksamhets bedrivs inom kommunala bolag (Munkedals Bostäder AB, Munkedals vatten AB, Dingle industrilokaler AB och Vadholmen Foss 2:81 m.fl. AB) samt kommunens uppdragsföretag (Rambo AB, Kooperativa Hyresrättsförening Sörbygården och Dinglegården och Räddningstjänsteförbundet Mitt Bohuslän). Miljöverksamheten bedrivs i nämndsform och IT- och Löneverksamheten bedrivs i avtalsform tillsammans med Sotenäs och Lysekils kommun (SML).

Förvaltningsorganisation

Som en konsekvens av ny politisk organisation kommer förvaltningsorganisationen att anpassas enligt följande;

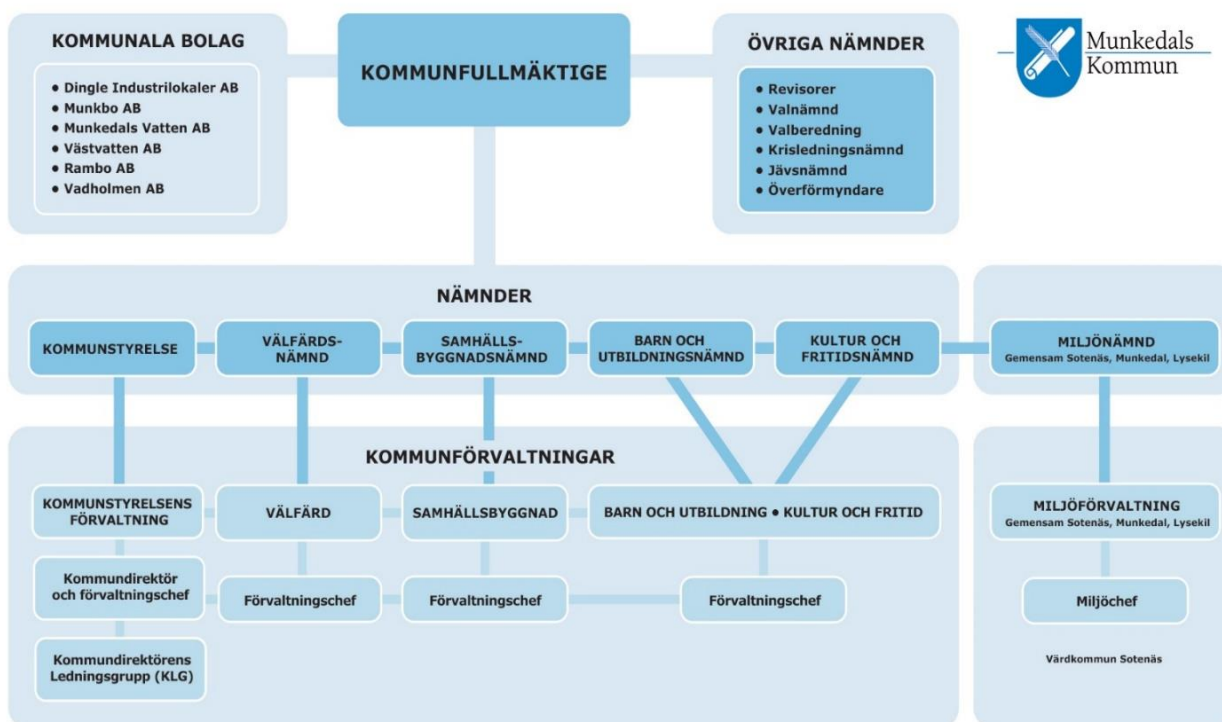
Kommunens förvaltning kommer att omfattas av fyra förvaltningar som var för sig speglar den politiska organisationen.

Kommunstyrelsens förvaltning (Ksf) där kommunchefen är kommunens ledande tjänsteman tillika chef för förvaltningscheferna och biträder Kommunstyrelsen i att leda kommunkoncernen mot politisk vision och målbild samt att utöva dess uppsiktsplikt över nämnder och bolag. Kommunchefen är tillika förvaltningschef för kommunstyrelseförvaltningen.

Vårdsförvaltningen (Vff) där förvaltningen ska stödja Vårdsnämnden i dess uppdrag att erbjuda vård- och omsorgsfrågor, individ och familjeomsorg samt stöd och särskild service. Förvaltningen leds av förvaltningschef. Under förvaltningschef finns idag tre avdelningschefer för respektive verksamhet.

Barn- och utbildnings samt fritids- och kulturförvaltningen (Bukf), där förvaltningen ska stödja Barn- och utbildningsnämnden samt kultur- och fritidsnämnden i dess uppdrag att erbjuda barn- och utbildningsverksamhet samt verksamhet inom kultur- och fritidsområdet. Förvaltningen leds av förvaltningschef.

Samhällsbyggnadsförvaltningen (Sbf), där förvaltningen ska stödja samhällsbyggnadsnämnden i dess uppdrag att ansvara för teknisk förvaltning och ärenden inom plan- och byggområdet. Förvaltningen leds av förvaltningschef.



Vision, mål och styrning

Så styrs Munkedals kommun

För att säkerställa att de mål Kommunfullmäktige sätter upp för verksamheten uppnås (enligt KL), att resurser används på ett effektivt sätt, att verksamheten genomförs med god kvalitet och ständigt arbetar med utveckling och förbättring behövs ett ledningssystem, detta också för att säkerställa ett gemensamt arbetssätt.

Ledningssystemet kan ses som ett ramverk för styrning och utveckling av verksamheten och ska ge en heltäckande styrprocess för planering och uppföljning samt säkerhetsställa god ekonomisk hushållning.

Systemet ska ge stöd till de förtroendevalda, chefer och medarbetare att utföra sina uppdrag så att Kommunfullmäktiges mål uppfylls i praktiken.

Styr- och ledningssystemet innehåller flera olika processer som alla är beroende av och överlappar varandra. I Munkedals modell ingår fyra viktiga delar.

Kommunens styrmodell bygger på fyra byggstenar som alla är lika viktiga och beroende av varandra;

1. Grundläggande förutsättningar
 - Gemensam värdegrund
 - Styrdokument
 - God ekonomisk hushållning
 - Organisation/roller/fördelning
2. Omvärldsanalys
3. Målstyrning (se bild)
 - Vision
 - Inriktningsmål (KF)
 - Verksamhetsmål (Nämnd)
 - Verksamhetsplaner (Förvaltning)
 - Aktiviteter
4. Uppföljning

Beskrivning av målstyrning

Målstyrningskedjan utgår ifrån kommunens vision samt majoritetens programförklaring för mandatperioden.

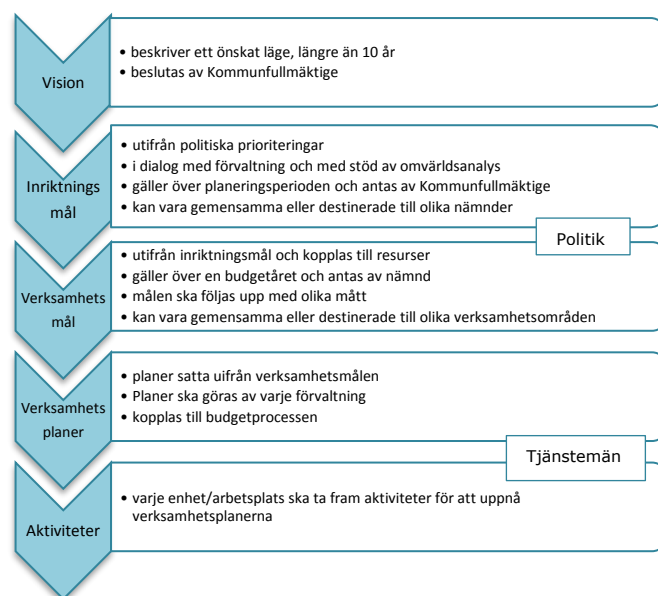
Med detta som grund beslutar kommunfullmäktige om inriktningsmål för verksamhet och finans. Målen syftar till att uppnå god ekonomisk hushållning. De finansiella målen fastställs i riktlinjerna för god ekonomisk hushållning. Verksamhetens inriktningsmål fastställs inför varje ny planeringsperiod och beslutas i budgeten.

Respektive nämnd tar sedan hand om och bryter ned dessa inriktningsmål till verksamhetsmål med indikatorer.

Väsentligt är att verksamhetsmålen tas fram i dialog med verksamhetsföreträdare. Målen ska vara kopplade till tillgängliga resurser. Förändringar av ekonomiska förutsättningar kan leda till att målen behöver revideras.

Uppföljning av mål och resurser rapporterats till Kommunfullmäktige i delårsbokslut april, augusti och i årsredovisningen. Vid dessa tre tillfällen sammanställs ekonomisk prognos och verksamhetsuppföljning för hela kommunen.

Delårsbokslut kompletteras med ekonomisk uppföljning i februari och oktober med prognoser för helåret och rapporteras till Kommunstyrelsen. Totalt genomförs fem ekonomiska prognoser.



Vad är MRP?

Budgeten, d.v.s. mål- och resursplanen (MRP) är ett av de viktigaste verktygen för styrning och ledning i Munkedals kommun.

Mål- och resursplan (MRP) är planen för kommunens verksamhet och ekonomi för det kommande kalenderåret samt plan för de därefter kommande två åren. I planen ska skattesatsen och anslagen anges.

Här ingår sammanfattning av:

- Omvärldsanalys
- Planeringsförutsättningar (ekonomiska resultatmål, tidplan, befolkningsprognos)
- Utdebitering
- Investering
- Budgetramar

Vår vision

Visionen beskriver ett önskat framtida tillstånd för Munkedals kommun.

Munkedal – mer av livet. En hållbart växande kommun med engagerade invånare. Här tar vi oss an framtidens utmaningar tillsammans!

Mål för god ekonomisk hushållning

Målstyrningskedjan utgår ifrån kommunens vision samt majoritetens programförklaring. Med detta som grund beslutar Kommunfullmäktige om inriktningsmål för verksamhet och finans. De finansiella målen fastställs i riktlinjerna för god ekonomisk hushållning. Verksamhetens inriktningsmål fastställs inför varje ny planeringsperiod och beslutas i budgeten.

Ekonomisk hushållning kan definieras som att hushålla i tiden och över tiden. Det vill säga att väga ekonomi mot verksamhet på kort sikt, samt att väga verksamhetens behov nu och mot verksamhetens behov på längre sikt. Om man under ett år förbrukar mer pengar än man får in innebär det att det blir kommande år, eller kommande generationer som måste betala för denna överkonsumtion.

Begreppet har både ett *verksamhetsperspektiv* och ett *finansiellt perspektiv*. Kravet på god ekonomisk hushållning grundar sig på att kommunens ekonomi ska ha förutsättningar för att klara av befolkningens behov både nu och i framtiden.

Målen ska följas upp i årsredovisningen och i delårsbokslut. Avstämning av dessa mål ska genomföras inför den årliga budgetprocessen och uppföljning/analys ske i bokslut samt vid planeringsperiodens slut.

Kommunstyrelsen har det övergripande ansvaret för att Munkedals kommun har god ekonomisk hushållning.

Fullmäktiges inriktningsmål för verksamheten

Kommunfullmäktige har beslutat om åtta inriktningsmål för verksamheten för att uppnå god ekonomisk hushållning. Till varje inriktningsmål kopplas verksamhetsmål. Varje nämnd ska fördela resurser samt föreslå verksamhetsmål inom de ekonomiska ramarna.

1. *Skapa samhällliga förutsättningar för en god hälsa på lika villkor för hela befolkningen*
2. *Implementera de 4 övergripande miljömål med detaljerade mål i verksamheten antagna av Kommunfullmäktige 2016-06-08 § 38*
3. *Grunden för ett livslångt lärande är att erbjuda en verksamhet med hög kvalitet både pedagogiskt och socialt från förskola och framåt.*
4. *Kommunens invånare ska känna sig trygga i att de får det stöd som behövs, när det behövs och utifrån behov.*

5. *Genom dialog och god beredskap möta företagare och andra aktörer för att skapa goda förutsättningar för näringslivets utveckling*

6. *Kommunen ska kännetecknas av hållbar utveckling genom att erbjuda bra boende och trygga boendemiljöer samt god infrastruktur.*

7. *Genom god dialog med föreningslivet ska kommunens invånare erbjudas idrott -fritids -och kulturaktiviteter av varierande karaktär och god kvalitet.*

8. *Alla i arbetsför ålder ska bli anställningsbara.*

Nämndernas verksamhetsmål och indikatorer

Nämnderna har brutit ned samtliga Kommunfullmäktiges åtta inriktningsmål och föreslår nedanstående tjugonio verksamhetsmål med indikatorer för det kommande året. Till varje mål kopplas ett antal indikatorer. Under hösten kommer verksamheten bryta ner verksamhetsmålen till verksamhetsplaner som nämnderna antar i december.

Verksamhetsmålen inkl. indikatorer presenteras utifrån respektive nämnd under nämndsredovisning.

Fullmäktiges finansiella inriktningsmål

1. *Årets resultat*- På lång sikt ska det genomsnittliga resultatet, i förhållande till skatteintäkter samt generella statsbidrag och utjämning, uppgå till 2 %
2. *Soliditetsmål*- Soliditeten ska förbättras
3. *Investeringsmål*- Självfinansieringsgrad av reinvesteringar 100 %.

Årets finansiella resultatmål

Utifrån Kommunfullmäktige antagna planeringsförutsättningar har man avsatt medel för de finansiella resultatmålen för budget 2019.

4. *Årets resultat* - skall uppgå till 2 % av skatteintäkter och generellt statsbidrag år 2019 (13,2 mnkr)
5. a) *Effektiviseringsmål* – Verksamhetens nettokostnad för individ och familjeomsorgen ska minska och ska var mindre än 42,9 mnkr år 2019. Utgångsvärde 2015 51,6 mnkr. **Förslås tas bort.**
6. *Soliditetsmål* -Låneskulden ska över tid minska genom amortering. År 2019: amortering 4,3 mnkr
7. *Investeringsmål* -Självfinansieringsgrad av reinvesteringar 100 %

Balanskrav

Det lagstadgade balanskravet innebär att kommunens resultat skall överstiga noll. Skulle resultatet, när året är slut, vara negativt ska kommunen inom en tidsperiod om tre år återställa det uppkomna underskottet.

Omvärldsanalys

Kommunens ekonomi är beroende av hur omvärlden utvecklas. Avsnittet nedan beskriver i korthet väsentliga omvärldsfaktorer.

Sveriges kommuner och landsting

I den senaste ekonomirapport från Sveriges kommuner och landsting görs bedömning av den ekonomiska utvecklingen i Sverige och de ekonomiska förutsättningar som gäller kommunerna kommande år.

Bedömningen är att nuvarande högkonjunktur som Sverige befinner sig i kulminerar 2019. Inhemsk efterfrågan förväntas försvagas under 2019, men samtidigt blir utvecklingen i omvärlden något bättre vilket gynnar svensk export. Bedömningen är att i Europa, där många länder har haft en mycket svag återhämtning sedan 2010, tar det något bättre fart. I USA är förväntningarna, åtminstone på kort sikt, positiva. Även i tillväxtländerna har en negativ trend brutits.

I och med att antalet arbetade timmar inte beräknas öka alls nästa år sker det en snabb uppbromsning av skatteunderlagstillväxten. Det innebär att ett betydande glapp riskerar uppstå mellan kommunsektorns intäkter och de kraftigt växande behov av skola, vård och omsorg som den snabba befolkningsutvecklingen för med sig. Trots ett alltmer ansträngt arbetsmarknadsläge antas löneutvecklingen bli fortsatt dämpad. De löneavtal som slutits för de närmaste åren ligger på låga nivåer och löneglidningen är låg. Därmed är det inhemska inflationstrycket svagt. Riksbanken antas därmed dröja med att höja styrräntan till i början av 2019. I takt med att styrräntan sedan stegvis höjs stiger också de räntor som påverkar hushållens ekonomi.

Västsvenska handelskammarens konjunkturrapport i mars visar att konjunkturen står sig fortsatt stark med låga nivåer av varsel och en hög konsumtion. På längre sikt är förväntningarna fortsatt något mer osäkra hos de västsvenska företagen.

Munkedal

Även lokalt i kommunen har den starka konjunkturen gett positiva effekter. Flera stora företag flaggat upp för investeringar och utbyggnad såsom Arctic paper och New Wave Group. Efterfrågan på industrimark är stor då flera företag är intresserade av att etablera sig i närheten av motorvägen. Arbetslösheten i kommunen har fortsatt ned jämfört med samma period föregående år och ligger nu i april på 5,9 % vilket är under både riket och länet.

Arbetslöshet

Tack vare högkonjunkturen är arbetslösheten på en låg nivå. Att arbetslösheten inte sjunker mer beror till stor del på matchningsproblematik. De arbets sökandes kompetens och utbildning matchar inte med kraven som ställs för de lediga jobben.

Arbetslösa inkl. program med aktivitetsstöd	jul-16	jul-17	jul-18
Riket	5,9%	6,2%	6,5%
Västra Götalands län	5,1%	5,0%	4,9%
Munkedal	4,0%	4,2%	4,3%

Arbetslösheten i Munkedal ökar något medan den sjunker i länet och riket. Förändringen av antalet arbetslösa mellan åren är små.

Arbetslösa inkl. program med aktivitetsstöd Utrikes födda	jul-16	jul-17	jul-18
Riket	14,5%	15,0%	14,5%
Västra Götalands län	13,4%	13,7%	13,6%
Munkedal	17,5%	17,5%	18,4%

För utrikes födda är nivån på arbetslösa betydligt högre. Arbetslösheten i Munkedals kommun ligger klart över nivån i riket och regionen. Det är viktigt att kommunen fokuserar sina insatser inom området så att fler av de utrikesfödda kommer i arbete.

Arbetslösa inkl. program med aktivitetsstöd 18-24 år	jul-16	jul-17	jul-18
Riket	6,6%	6,1%	5,4%
Västra Götalands län	5,8%	5,1%	4,5%
Munkedal	4,2%	3,5%	3,2%

Arbetslösheten för unga är låg under sommaren. Det är en klar trend att arbetslösheten sjunker mellan åren inom denna grupp.

Befolkningsutveckling

Befolkningsprognosen är framtagen av SCB 201803 visar på en positiv befolkningsökning. Prognosen pekar på att en ökning av befolkningen till 10 592 invånare år 2021. Under prognosperioden 2018-2021 bedöms folkmängden i Munkedal öka med 133 invånare. Oroväckande är att andelen i arbetsför ålder fortsätter att minska. Detta innebär att försörjningsbördan ökar på dem som återstår i denna grupp. Även grundskolan ökar rejält under budgetperioden.

Ålder	Utfall Jan - Apr 2017	Utfall Jan - Apr 2018
0 år	39	30
1-5 år	603	601
6 år	120	148
7-15 år	1 016	1 075
16-18 år	350	352
19-24 år	642	613
25-39 år	1 739	1 775
40-64 år	3 239	3 206
65-79 år	1 844	1 865
80-89 år	634	638
90-W år	142	146
Alla åldrar	10 368	10 449

Statistik Kir (Hypergene), utfall per april

Målgrupp	Grupp år	Utfall 2017	Prognos 2018	Prognos 2019	Prognos 2020	Prognos 2021
Födda	0	124	120	122	124	125
Förskola	1-5	618	604	613	613	620
Förskoleklass	6	124	143	120	130	124
Skolbarnomsorg	6-9	473	499	497	522	521
Skolbarnomsorg	10-12	353	361	368	358	364
Grundskola	7-15	1 035	1 060	1 095	1 112	1 130
Gymnasium	16-18	370	359	357	356	364
Övriga åldrar	19-64	5 604	5 603	5 599	5 582	5 590
Äldreomsorg	65-74	1 383	1 350	1 331	1 338	1 312
Äldreomsorg	75-79	431	487	532	572	589
Äldreomsorg	80-84	372	357	352	341	340
Äldreomsorg	85-89	232	249	247	250	251
Äldreomsorg	90+	130	128	137	140	147
Prognos befolkning		10 423	10 459	10 505	10 557	10 592

SCB prognos beställd 2018

Planeringsförutsättningar

Ekonomiprocessen

För att nämnderna ska få ett tidigt beslut om vilka ekonomiska förutsättningar som gäller för kommande år, tar Kommunfullmäktige beslut om skattesats och budget i juni månad. I samband med val tas budgeten dock först upp i fullmäktige i november. Syftet med ett tidigt beslut är att ge nämnderna mer tid för internbudgetarbete och möjliggöra att eventuella verksamhetsanpassningar kan genomföras redan före årsskiftet.

Planeringsförutsättningar -november

Under hösten arbetar förvaltningen fram planeringsförutsättningar. Dessa antas i november av fullmäktige och blir underlaget för kommande årsbudgetprocess och kopplas till mål-och resursplanen (MRP).

I planeringsförutsättningarna ingår;
Kommunfullmäktiges finansiella resultatmål och inriktningsmål, befolkningsprognos (antal invånare), tidsplan för budgetprocessen.

Ramberäkning -januari/februari

Utifrån planeringsförutsättningarna, diskuterar Kommunstyrelsens ledningsförvaltning kring budgetförutsättningarna, övergripande avsättningar och de kommunövergripande målen. En preliminär resursberäkning görs med kommunbidraget föregående år som utgångspunkt.

Efter beräkning av skatter och bidrag samt de avsättningar som gjorts centralt kan preliminära ramar lämnas till nämnderna och budgetanvisningar gå ut. Andra uppräknings än de övergripande avsättningarna eller nya verksamhetsförändringar får respektive förvaltning själva konsekvensbeskriva i sin preliminära budgetram.

Återkoppling sker till den politisk budgetberedningen.

Konsekvensbeskrivning av förslag av preliminär ram och nedbrytning av mål -mars/april

Utifrån Kommunfullmäktiges inriktningsmål tar nämnderna i god dialog med verksamhetsföreträdare fram verksamhetsmål med indikatorer. Målen ska vara kopplade till tillgängliga resurser (preliminära ramen).

Förändringar av ekonomiska förutsättningarna kan leda till att målen behöver revideras. Utifrån den preliminära budgetramen, målsättningar och verksamhetsförändringar arbetas konsekvensbeskrivningar fram av nämnderna.

I slutet av april lämnar nämnderna in sina budgetskrivelser med förslag till drift- och investeringsbudget, verksamhetsmål med indikatorer samt konsekvensbeskrivningar av den preliminära ramens påverkan på verksamheten.

Politiska beslut nämnder – maj

I maj ska nämnderna ta ställning till sitt förslag till budget.

Beredning av förslagen maj - Budgetberedning
Dragning av respektive nämnds budget samt kommunens mål och resursplan görs under maj månad.

Politiska beslut Kommunfullmäktige - juni

I juni behandlas kommunens mål- och resursplan (MRP). Kommunfullmäktige fastställer kommunens budget (*mål, utdebitering, investering, budgetramar*).

Verkställa beslut juli-dec

Utifrån fastställda ramar och mål arbetar förvaltningarna under hösten med att verkställa fullmäktiges beslut genom att bryta ner nämndernas verksamhetsmål i sina verksamhetsplaner och arbeta fram aktiviteter på respektive enhet samt tar fram detaljbudget för att hinna får helårseffekt på besluten och budgetbalans.

Återkoppling till nämnderna- december

I nov/dec återkopplar förvaltningen till nämnden hur de har arbetat fram sin detaljbudget och sina verksamhetsplaner. Samtidigt återrapporteras uppföljningen av nämndens internkontrollplan för innevarande år samt förslag om ny internkontrollplan för nästkommande år.

Uppföljning – mars, maj och september

Ekonomiska månadsavstämningar sker februari och oktober. Två delårsbokslut genomförs dels efter april och dels efter augusti då både ekonomi och verksamhetsmål följs upp.

Bokslut - februari-april

I februari-mars behandlar nämnderna sina bokslut för föregående år. I april överlämnar Kommunstyrelsen årsredovisningen till Kommunfullmäktige för beslut.



Kommunövergripande planeringsförutsättningar

År	2019
Mål: Årets resultat 2 % av skatter/bidrag	2 %
Mål: Självfinansiering av reinvesteringar	100 %
Mål: Amortering, mnkr	4,3
Mål: Reinvesteringar	100 %
Befolkningsantagande, 1 nov året före	10 450
Po pålägg %	39,5
Internränta	2,5%
Lönekompensation tillsvidare	3,0%
Lönekompensation övrigt	2,7%
Priskompensation	0
Skatteunderlagsprognos, procent (ökning)	5,1 %
Kommunfullmäktiges nettoförfogandepost, mnkr	4,2
Volymbudget netto, mnkr	8,7

Nyckeltal, årlig förändring i procent				
År	2018	2019	2020	2021
BNP	2,9	2,1	1,4	1,6
KPI	1,7	2,1	2,8	2,8
Timlöner, hela arbetsmarknaden	2,9	3,1	3,4	3,5
Sysselsättning, arbetade timmar	2,1	0,1	-0,4	0,1

Källa: SKL cirkulär 18:18

Löneökningar

Gjorda beräkningar för avsättning till tillsvidare anställdas löneökningar utgår från den lönestrategi kommunen antagit, centrala avtal och den omvärldsbevakning som gjorts. Avsättning för tillsvidare för år 2019 3,0 procent (12,1 mnkr) där även prioriteringar ingår. Beräkningen utgår från 2018 års beräknade lönenivå. Avsättningen av löneökningar är placerade centralt och fördelas ut när faktiska utbetalningen sker som ett kommunbidrag till verksamheterna. Skulle avtalen ändras eller på något sätt överstiga de avsatta medlen för löneökning får nämnderna själva finansiera detta. Avsättning för tim- och ob-ersättning samt övriga löner har gjorts 2,7 procent (1,070 mnkr) för år 2019.

Prisökningar

I SKL prognos cirkulär ligger konsumentprisindex på ca 2,1 procent under året 2019. För budgetåret har ingen avsättning gjorts centralt i kommunen för att kompensera nämnderna utan respektive sektor får göra en uppräknings av sin budget. Egen avsättning får nämnderna konsekvensbeskriva hur den ska finansieras.

Kapitalkostnader

Avsättningen för kapitalkostnader bedöms att ingen avsättning krävs avseende investeringar under 30 mnkr. De ökade kapitalkostnaderna för de stora strukturinvesteringar kommer att tränga ut annan verksamhet i driften från år 2020-2023.

Befolkningsantagande

Ett mycket viktigt datum för de kommande åren är den 1 november då invånarantalet fastställs för de nästkommande årets ekonomiska skatteberäkning.

Då SCB:s prognos är högre än vad det faktiska utfallet varit, görs en egen bedömning utifrån vad föregående års utfall varit per 1 november. SCB beräknar invånarantalet baserat på ett riksgenomsnitt.

I budget 2019 föreslås invånarantalet justeras till 10 450 invånare då invånarantalet april 2018 ligger på 10 449.

Skatter och bidrag

Skatteunderlagsprognos, årlig förändring i procent	2018	2019	2020	2021
SKL, april 2018	3,8	3,2	3,1	3,7
Budgetprop. April 2018				

Skatteprognosen för år 2019 och planåren bygger på SKL:s skatteunderlagsprognos från den 27/4 (cirkulär 18:18).

Skatteunderlagstillväxten är stark under 2018, men från och med 2019 dämpar skatteunderlagets tillväxt ner och intäkterna på 11, mnkr räcker knappt till löneökningarna. Det beror framförallt på att arbetade timmar utvecklas betydligt svagare när vi närmar oss konjunkturtoppen.

Ökningen av skatteintäkterna år 2019 förbättras då invånarantalet budgeterats upp till 10 450 invånare (ökning +190 invånare, 10 mnkr). Aprils skatteprognos visade även en förbättring då kostnadsutjämnningen och LSS utjämningsens preliminära prognos var positiv med 12,1 mnkr. Under 2019 ökar intäkterna med totalt 33,1 mnkr (5,1 %).

I övrig har invånarna räknats upp till 10 500 år 2020 och år 2021 till 10 550 invånare.

Belopp i Mnkr	Budget 2017	Budget 2018	Budget 2019	Plan 2020	Plan 2021
Skatteintäkter	459	473	493	502	519
Inkomstutjämnning	126	126	129	135	138
Kostnadsutjämnning	16	15	21	21	21
Regleringsbidrag	-3	-2	5	7	7
LSS-utjämnning	2	0	1	1	1
Fastighetsavgift	20	24	24	24	24
Summa	619	635	672	690	710
Aviserat generellt bidrag*	13	11	7	4	0
Summa	632	646	679	694	710
Förändring i %					
Skatter och bidrag	6,5%	2,1 %	5,1 %	2,3%	2,3%
Förändring i mnkr	39	13	33	16	16
Antaganden antal invånare 1 nov året innan	10 220	10 260	10 450	10 500	10 550

* Statens satsning 13 mnkr

Prioriterade avsättningar

Totalt uppgår centrala avsättningarna till 21,1 mnkr i budget 2019. Utökningar till nämnderna är 11,8 mnkr.

Beräkning avsättningar	
År	2019
Skatter och bidrag (SKL) förändring	-33,1
Summa ökade intäkter	-33,1
Budgeterade resultatet till 2 %	0,4
Löneökningar 3,0 %	12,1
Löneökningar tim, OB, övriga 2,7 %	1,1
Prisuppräkning:	0
Avsättning till volymbudget, genom att budgetera upp ökade intäkter för invånare 6,1 mnkr och omfördelningsbeslut omsorg 2,0 mnkr	8,1
Utdelning från volymbudget - demografiförändringar verksamhet	-5,4
Avsättning KF förfogande	1,9
Avsättning Va, Tungeäset	1,8
Avsättningar för finansiella poster	1,2
Summa centrala avsättningar	21,1
Överskott mellan intäkter och avsättningar	-11,8
Justering ramar nämnder	
År	2019
KF Resursfördelning omfördelningsbeslut Vård och äldreomsorg till volymbudget. Beslutad KF 2017-03-01 §	-2,0
Resursbudget justering för demografi för äldreomsorg och Barn -och utbildning	5,4
Utökad ram för ny politisk organisation 2019	2,0
Utökad ram Valfärd IFO (uppdrag KS 2018-05-16 §100	6,0
Valnämnd minskad ram (ej val)	-0,3
Räddningstjänst	0,4
Lönenämnd	0,14
Överförmyndarnämnd	0,15
Summa minskade ramar beslutat	+11,8
Budgetbalans	0,0

Kommunfullmäktiges förfogande

I början av 2018 fick Individ och familjeomsorgen ett utökat kommunbidrag från Kommunfullmäktiges förfogandepost på 4,3 mnkr samt byggnadsnämnden på 0,3 mnkr. I anslaget till Kommunfullmäktiges förfogande finns totalt 4,2 mnkr avsatt år 2019.

Förfogandeposten minskar i takt med att, det riktade statsbidraget som användes för att budgetera KF:s förfogandepost, fasas ut. År 2021 kommer KF förfogande ha ett underskott om 2,4 mnkr om man inte under 2020-2021 budgeterar upp denna post.

Resursfördelningsmodell -Kommunfullmäktiges volymbuffert

I samband med att kommunen beslutade om en resursfördelningsmodell krävdes även att skapa en gemensam buffert för volymförändringar. Modellen för resursfördelning är främst en fördelning från Kommunfullmäktige till nämnd.

Modellen skapades dels för att kunna hantera förändringar i demografien samt att nå "snittkostnader" för verksamheterna i jämfört med andra kommuner.

Områdena som har resursfördelning är äldreomsorgen och delar i barn och utbildning.

Resursfördelning genom demografibaserade anslag innebär att resurser fördelas med utgångspunkt från antal individer i olika ålderskategorier, nyttjandegrad och a-priser per ålderskategori som bygger på standardkostnaden. Prognosen för befolkningsutvecklingen utgör grunden för tilldelning av resurser och tas fram från statistiska centralbyrån, SCB. Förändringen av befolkningsprognosen inom ålderskategorierna mellan åren justeras i resursfördelningen. Avstämning sker vid bokslut mot kommunens invånarregister (KIR) och definitiv prislapp för budgetåret.

Förutsättning för resursfördelning inom äldreomsorg

Ett omfördelningsbeslut har fattats av kommunfullmäktige att äldreomsorgen successivt ska sänka kostnaderna över en 5-årsperiod (2018-2022) för att kunna anpassas till den beslutade resursfördelningsmodellen, då äldreomsorgens kostnader ligger högt och bör sänkas med 19 mnkr för att nå målet att närma sig snittkostnaderna med jämförbara kommuner/standardkostnaden. Förslaget är en baktung trappstegsmodell där man successivt minskar kostnaderna i verksamheten då strukturen samtidigt kommer att förändras.

År	2018	2019	2020	2021	2022
Äldreomsorg minska sin nettokostnad (mnkr)	2	2	5	5	5
Trappa		2	4	9	14
Omfördelningsbeslut (mnkr)					19

Det tillskapade utrymmet ska tillföras volymbufferten för att kunna finansiera demografiförändringar inom nämndernas verksamhet. Avstämning för äldreomsorgen ska göras mot nettokostnadsavvikelse årligen så att målet uppnås. Inom barn- och utbildning ligger standardkostnaderna rätt och har en budget som ligger rätt mot snittkostnaderna idag.

Uppdrag om utredning äldreomsorg

I samband med beslut om Valfärdsnämndens budget 2019 den 2018-05-16 återremitterades nämndens budget och uppdrag gavs till kommunchef att se över konsekvenserna av beslut om att sänka kostnaderna inom äldreomsorgen med 19 mnkr och den resursfördelningsmodell som har beslutats samt att utreda de ekonomiska förutsättningar Valfärdsnämnden har. Utifrån utredningen föreslås att omfördelningsbeslutet tas bort och att utöka Valfärdsnämndens budget 2019 utökas med 6,0 mnkr. Detta innebär även att någon omfördelning av resurser från äldreomsorgen till volymbudgeten inte är möjlig 2020-2022 med 15 mnkr. För att kunna ha kvar resursfördelningsmodellen krävs att det avsätts till volymbudgeten på annat sätt. Förslag till ny resursfördelning inom äldreomsorgen ska tas fram i november 2018 då omfördelningsbeslutet tas bort och var en förutsättning i resursfördelningsmodellen.

Kommunfullmäktiges volymbudget

I volymbudgetanslaget 2018 finns 6,0 mnkr avsatt för demografiska förändringar i befolkningen inom äldreomsorg och Barn- och utbildning.

Inom barn och utbildningsområdet har elever och barn ökat mer än vad som är prognostiserat under 2018. Prognosen uppskattas att vid årets slut kommer Kommunfullmäktige att behöva utfördela närmare 6 mnkr till barn och utbildning för ökade antal barn och elever. Det innebär att den avsatta budgeten för volymökningar i stort töms.

I SCB prognosen för befolkningsförändringar för år 2019 utfördelas ytterligare 5,4 mnkr till nämnderna inom barn och utbildning och äldreomsorgen för volymökningar och skolmoduler. Föra att kunna kompensera verksamheten krävs det att volymbudgeten förstärks. Då den senaste skatteprognosen förbättrades förstärks volymbudgeten med 6,1 mnkr. I budget 2019 kommer det finnas 2,9 mnkr utifrån ovan antaganden.

Resursfördelning utifrån befolkningsförändring

Målgrupp	Föränd. befolkning 2018-2019	Tillägg eller borttag KB 2019
Förskola	8	0,6
Förskoleklass	-23	-0,9
Grundskola	35	2,6
Skolbarnomsorg 6-9 år	-2	-0,0
Skolbarnomsorg 10-12 år	3	0,0
Gymnasium	-2	-0,3
Gymnasium över 18	0	0
Summa BoU	19	2,0
Äldreomsorg 65-79 år	26	0,4
Äldreomsorg 80-89 år	-7	-0,7
Äldreomsorg 90+	10	2,4
Summa Äldreomsorg	29	2,1
Livsmedel förskola	8	0,0
Livsmedel förskoleklass	-23	-0,0
Livsmedel grundskola	35	0,1
Livsmedel skolbarnoms.	1	-0,0
Summa Livsmedel	21	0,04
Demografibaserat anslag	69	4,2
Moduler skola		1,2
Summa, mnkr		5,4

Ekonomiska ramar nämnder 2019

Efter årets prioriterade avsättningar har nämnderna tilldelats totalt 11,8 mnkr. Kompensation för volymförändringar av demografin, ny politisk organisation, utökning Valfärdsnämnd, IFO för att skapa förutsättningar för budgetbalans 2019.

*Löneökning och kapitalkostnader kompenseras till nämnder när lönerrevision är klar samt aktiveringen av investeringarna görs.

Ramar

	2019
Kommunstyrelsen, mnkr	
Budget IB 2018	49,5
Löneökning 2019, tim och OB samt kapitalkostnader*	
Omorganisationer, löneenhet	2,6
KS förfogande	1,0
Ny politisk organisation	2,0
Räddningstjänst	0,4
Summa ram	55,7

	2019
Valfärdsnämnd, mnkr	
Budget IB 2018	224,4
Löneökning 2019, tim och OB samt kapitalkostnader*	
Omorganisationer	0
Omfördelningsbeslut effektivisering	-2,0
Generell besparing	0
Resursfördelning ÄO fler äldre	2,1
Utökning ram (utredning KS IFO)	6,0
Summa ram	230,5

	2019
Barn -och utbildningsnämnd, mnkr	
Budget IB 2018	217,4
Löneökning 2019, tim och OB samt kapitalkostnader*	
Omorganisationer	-11,7
Generell besparing KS förfogande	-1,0
Resursfördelning BoU	3,2
Summa ram	207,9

	2019
Fritid -och kulturnämnd, mnkr	
Budget IB 2018	0
Generell besparing	-1,1
Löneökning 2019, tim och OB samt kapitalkostnader*	
Omorganisationer	12,8
Summa ram	11,7

	2019
Samhällsbyggnadsnämnd, mnkr	
Budget IB 2018	101,1
Generell besparing	
Löneökning 2019, tim och OB samt kapitalkostnader*	
Omorganisationer	2,3
Resursfördelning livsmedel	0,04
Summa ram	103,5

	2019
Jävsnämnd, mnkr	
Budget IB 2018	2,5
Omorganisationer	-2,0
Summa ram	0,5

	2019
Smånämnder, mnkr	
Budget IB 2018	3,0
Utökning Överförmyndarnämnd	0,15
Neddragning valnämnd	-0,3
Summa ram	2,9

*Överförmyndarnämnd, revision, Kommunfullmäktige och valnämnd

Drift och investeringsredovisning

En god budgetföljsamhet är en förutsättning för en fungerande ekonomistyrning och därmed god ekonomisk hushållning.

Ekonomiska ramar nämnder 2019 med plan 2020-2021

Mnkr	Budget 2018	Budget 2019	Plan 2020	Plan 2021	Föränd 2019*
Nämndernas ram, år	2018	2019	2020	2021	2019*
Kommunstyrelsen	49,5	55,7	56,2	56,2	6,1
varav Kommunstyrelsens förfogande	2,8	3,9	3,9	3,9	1,0
Samhällsbyggnadsnämnd	101,2	103,5	103,5	103,5	2,4
Barn- och utbildningsnämnd	217,4	207,9	207,9	207,9	-9,5
Kultur -och fritidsnämnd	0	11,7	11,7	11,7	11,7
Välståndsnämnden	224,4	230,5	230,0	230,0	6,1
Byggnadsnämnd	2,0	0,0	0,0	0,0	-2,0
Jävsnämnd	0,0	0,06	0,06	0,06	0,06
Lönenämnd	2,5	0	0	0	-2,5
Kommunfullmäktige	0,9	0,9	0,9	0,9	0,0
Revisionen	0,7	0,7	0,7	0,7	0,0
Överförmyndarnämnden	1,0	1,1	1,0	1,0	0,15
Valnämnden	0,4	0,1	0,0	0,0	-0,3
Summa nämnder	600,4	612,2	612,1	612,1	+11,8

Resultatbudget

Mnkr	Utfall 2017	Budget 2018	Budget 2019	Plan 2020	Plan 2021
Verksamheterna intäkter	215,0	94,7	112,7	113,2	113,8
Verksamheternas kostnader	-777,0	-703,7	-752,5	-768,9	-790,4
Avskrivningar	-22,3	-19,2	-20,7	-20,3	-21,7
Verksamhetens nettokostnad	-584,3	-628,2	-660,6	-675,9	-698,3
Skatteintäkter	462,7	473,3	492,9	501,9	519,2
Generella statsbidrag och utjämningsbidrag	173,9	172,5	185,9	192,5	191,0
Finansiella intäkter	3,6	0,0	0,0	0,0	0,0
Finansiella kostnader	-5,1	-4,6	-4,9	-6,4	-5,1
Skatter och finansnetto	635,1	641,1	673,9	688,0	705,0
Årets resultat	50,8	12,9	13,3	12,0	6,7
Budgeterat resultat % av skatter och bidrag	2,0	2,0	2,0	1,7	0,9

För planperioden 2020-2021 kommer inte kommunen nå ett resultat på 2 % av skatter och generella bidrag med nuvarande ekonomiska förutsättningar. För att uppnå målet så krävs anpassningar i verksamheten i budget 2020-2021.

Balansbudget

Balansräkning Mnkr	Utfall 2017	Budget 2018	Budget 2019	Budget 2020	Budget 2021
Anläggningstillgångar	443	476	587	812	893
Omsättningstillgångar	212	212	212	212	212
Summa tillgångar	655	688	799	1 024	1 105
Eget kapital	281	255	269	283	297
Skulder och avsättningar	374	432	535	741	808
Summa eget kapital, avsättningar och skulder	655	688	799	1 024	1 105
Ansvarsförbindelser					
Pensionsförpliktelser	218,4				
Borgensåtaganden	316,9				

Investeringsbudget 2019 med plan

Nedan presenteras investeringsbudget 2019, samt plan 2020-2021.

Inriktningsmålet är att reinvesteringar inom den skattefinansierade verksamheten (efter avdrag för amorteringar på utlånade lån och försäljningar) ska finansieras av avskrivningar och resultat till 100 %. Det motsvarar ca 34 mnkr i investeringsutgifter för budget 2019. Inför budget 2019 redovisas investeringarna dels som nyinvestering och dels som reinvestering.

Med reinvestering avses investeringar för att byta ut befintliga tillgångar. En reinvestering är inte en värdehöjande investering utan syftar till att behålla befintligt skick. Reinvesteringar kan också benämnas som löpande investeringar. En nyinvestering är en planerad och uttalad satsning på värdehöjande åtgärder. Exempelvis ny-, till- och ombyggnad.

För budget 2019 är den totala investeringsvolymen 132,1 mnkr varav 89,4 mnkr klassas som nyinvestering. Resterande del är reinvesteringar på 42,7 mnkr. Den största investeringsutgiften är uppstart nytt äldreboende, ny- och ombyggnad av Centrumskolan samt reinvestering på Bruksskolan.

Om man beslutar att bygga ny skola på Kungsmarken under år 2020 kommer man inte att behöva göra

nyinvestering på 11 mnkr i budget 2019 på Bruksskolan. Utredning pågår och är ännu inte klar.

Ny -och ombyggnation skolor strukturutredning

Efter inriktningsbeslut i Kommunstyrelsen ska förvaltningen utgå från befintlig struktur i skolutredningen. Den totala investeringsutgiften för utredningen är 225 mnkr inventarier fram till år 2023. Utöver de 225 mnkr så tillkommer inventarier på 1,6 mnkr.

Nytt äldreboende

Den totala investeringsutgiften för nytt äldreboende är 201 mnkr fram till år 2021. Först år 2021 beräknas aktiveringen av investeringen ske i redovisningen.

Utöver de 201 mnkr så tillkommer investeringar för inventarier samt IT struktur (Datorer/larmsystem) på det nya boendet. Beräkningen är baserad på lägenheter, gemensamhetsutrymmen, personalytor, rehab, hemtjänstlokal, it struktur, lokaler för sjuksköterskor. Totala investeringsutgiften är 6,3 mnkr.

Summering av kapitalkostnaden för strukturutredningarna inom omsorg och skola.

Kapitalkostnaden förväntas öka med 23,5 mnkr för dessa strukturinvesteringar. Denna kostnadsökning med övriga merkostnader mm kräver effektiviseringar inom kommunen då detta kommer att tränga ut annan verksamhet.

Sammanställning kommun

Mnkr	Budget 2018	Budget 2019	Plan 2020	Plan 2021
Reinvesteringar	28,9	42,7	43,5	32,3
Nyinvesteringar	10,5	89,4	201,5	70,9
Summa kommunen	39,4	132,1	245,0	103,3

Redovisning per nämnd

Mnkr	Budget 2018	Budget 2019	Plan 2020	Plan 2021
Summa Kommunen	39,4	132,1	245,0	103,3
Kommunstyrelsen	3,0	1,5	2,1	0,6
Data och nätverksprodukter	0,3	0,3	0,3	0,3
Inventarier sammanträdesrum		0,2	0,0	0,0
Uppföljningssystem	0,2	0,3	0,1	0,1
Förändrad dokumenthantering		0,3	0,3	0,3
Utbyte PC /satsning it skola	2,5	0,0	0,0	0,0
Ekonomisystem	0,0	0,6	1,5	0,0
Barn- och utbildningsnämnd	1,7	1,0	2,0	1,6
Förvaltningsledning	1,1	1,0	1,0	1,0
Konst i offentliga miljöer	0,1	0,0	0,0	0,0
Strukturutredning inventarier skolor, förskola	0	0	1,0	0,6
Kultur och fritidsnämnd	0,0	0,3	0,2	0,2
Konst i offentliga miljöer	0,0	0,1	0,1	0,1
Kultur och fritid inventarier	0,0	0,15	0,1	0,1

Mnkr	Budget 2018	Budget 2019	Plan 2020	Plan 2021
Välferdsnämnd	0,8	0,8	0,8	0,8
Arbets tekniska hjälpmedel ÄO,STÖD,IFO	0,2	0,2	0,2	0,2
Gem. inventarier ÄO	0,5	0,5	0,5	0,5
Larm ÄO	0,1	0,1	0,1	0,1
Inv MuSoLy Magna Cura	0,1	0,1	0,1	0,1
Strukturutredning inventarier äldreomsorg				6,3
Samhällsbyggnadsnämnd	34,0	128,5	239,9	93,8
Gata/mark reinvestering	5,1	3,6	2,1	1,6
Beläggning och broarbete	0,8	0,8	0,8	0,8
Gångbro Bråland	0,0	0,0	0,5	0,0
Åtgärder gatubelysning	0,3	0,3	0,3	0,3
GC Skolvägen	2,5	0,0	0,0	0,0
Håby rondell	0,0	1,0	0,0	0,0
Samhällsförbättrande åtgärder	0,5	0,5	0,5	0,5
Broar Bruksvägen/Älven	1,0	1,0	0,0	0,0
Gata/mark nyinvestering	5,1	7,6	10,6	9,6
Beläggning Möe	0,0	0,0	1,0	0,0
Strategiskt fastighetsförvärv	0,3	0,3	0,3	0,3
Utbyggnad bostad/industriområde	0,3	0,3	0,3	0,3
Exploatering industriområde Västra Säleby	0,0	0,0	2,0	3,0
Exploatering industriområde Östra Säleby	0,0	1,0	0,0	0,0
Exploatering bostäder Korpås	0,0	0,0	1,0	1,0
GC-väg Gläborg	0,0	0,0	2,0	0,0
Exploatering omläggning Vadholmsvägen	1,0	2,0	0,0	0,0
Exploatering Gläborgs industriområde	0,0	2,0	2,0	0,0
Exploatering Håby södra industriområde	0,0	0,0	0,0	2,0
GC utmed Stalevägen	0,0	2,0	0,0	0,0
Gårvik strandzon	2,0	0,0	0,0	0,0
GC Saltkällan	0,0	0,0	0,5	0,0
Handikappanpassning lekplats	0,5	0,0	0,0	0,0
Erosionsskydd Saltkällan	0,0	0,0	0,5	0,0
Exploatering tomter Hällevadsholm	0,0	0,0	0,0	3,0
Exploatering utbyggnad bostadsområde Tegelverket	1,0	0,0	0,0	0,0
Hällevadsholm vändplan	0,0	0,0	1,0	0,0
Fastigheter reinvestering	10,3	7,4	6,8	5,3
Ombyggnation kommunala fastigheter	0,8	0,8	0,8	0,8
Planerat underhåll kök Kungshöjdens förskola	2,4	0,0	0,0	0,0
Handikappanpassning	0,1	0,1	0,1	0,1
Ombyggnation Ekebacken	0,0	0,0	0,0	1,0
Utvecklingscentrum Munkedal	2,0	2,0	2,0	2,0
Upprustning Gullmarsalen forum	0,2	0,0	0,0	0,0
Upprustning ledningsplatser	0,3	0,0	0,0	0,0
Planerat underhåll Pipfabriken	0,0	2,0	1,0	0,0
Planerat underhåll GA Kommunförrådet	0,0	1,0	0,0	0,0
Planerat underhåll Dingle sporthall	0,0	0,0	1,0	0,0
Planerat underhåll Sotarvillan	0,0	0,0	0,5	0,0
Planerat underhåll Kungshöjdens förskola	3,0	0,0	0,0	0,0
Säkerhetshöjande åtgärder	0,4	0,4	0,4	0,4
Fiberanslutningar i verksamheten	0,1	0,1	0,0	0,0
Energiåtgärder	1,0	1,0	1,0	1,0
Fastigheter nyinvestering	0,6	0,0	0,5	0,0
Gårvik toalett	0,0	0,0	0,5	0,0
Tillträdesskydd forum	0,4	0,0	0,0	0,0
Skydd server/IT	0,2	0,0	0,0	0,0

Mnkr	Budget 2018	Budget 2019	Plan 2020	Plan 2021
Städ reinvestering	0,2	0,2	0,2	0,2
Städ allmänt	0,2	0,2	0,2	0,2
Kost reinvestering	0,3	0,7	0,8	0,8
Inventarier matsal skolor	0,0	0,4	0,3	0,3
Kommunala kök allmänt	0,3	0,3	0,5	0,5
Park & skog reinvestering	2,6	1,3	0,6	0,6
Nya bryggor Gårvik	1,0	0,0	0,0	0,0
Div. bad,lek/ Handikappåtgärder badplats	0,3	0,3	0,3	0,3
Redskap	0,3	0,3	0,3	0,3
Skogstraktor	1,0	0,0	0,0	0,0
Sopmaskin	0,0	0,7	0,0	0,0
Detaljplaner Plan och Bygg	0,8	0,8	0,8	0,8
Detaljplaner	0,8	0,8	0,8	0,8

Strukturutredningar skola, omsorg

Strukturutredningar ÅR (mnkr)	Budget 2018	Budget 2019	plan 2020	plan 2021	plan 2022	plan 2023	totalt
Strukturutredningar summa	9,0	107,0	217,6	75,00	10,0	7,0	425,6
Äldreboende nyinvestering	1,0	50,0	100,0	50,0	0,0	0	201,0
Inventarier samt it äldreomsorg nyinvestering se Äldreomsorg 6,3 mnkr år2021							
Skolutredning befintlig struktur nyinvestering	3,0	31,0	88,6	10,0	0,0	0	132,6
Skolutredning befintlig struktur reinvestering	5,0	26,0	29,0	15,0	10,0	7,0	92,0
Inventarier skola, förskola nyinvestering se BOU 1,6 mnkr							

*Strukturinvesteringar som planeras. Totalt 434 mnkr i investeringsbehov fram till år 2023 inkl inventarier.

Specifisering plan Skola

År (mnkr)	Budget 2018	Budget 2019	Plan 2020	Plan 2021	Plan 2022	Plan 2023	Summa
Skolutredning befintlig struktur							
Centrumskolan reinvestering	5,0	16,0					
Centrumskolan nyinvestering*	1,0	20,0	5,0				
Dingle förskola (reinvestering)				10			57,0
Kungsmarkskolan reinvestering					7,0		
Kungsmarkskolan nyinvestering kök/cafeteria	2,0						
Ny förskola (Brudås)			35,0				
Ny skola på Kungsmarken (nyinvestering)			39,6				84
Bruksskolan reinvestering		10,0	10,0				
Bruksskolan nyinvestering		11,0					31,0
Munkedals skola reinvestering			15,0				
Munkedals skolan reinvestering trafiklösning			3,0				
Munkedalsskolan nyinvestering			9,0				28,0
Hedekas reinvestering				5,0			
Hedekas nyinvestering				10,0			15,0
Hällevadsholm reinvestering					10,0		10,0
	8,0	57,0	117,6	25,0	10,0	7,0	225

*förskola Dingle ingår

Ekonomisk sammanställning 10 års översikt

I tioårsöversikten redovisas kommunens ekonomiska utveckling och ställning och planerade utvecklingen under en tio-årsperiod. Redovisas gör resultaträkningen och balansräkningen för kommunen samt väsentliga nyckeltal.

Resultaträkning (Belopp i mnkr)	Utfall 2012	Utfall 2013	Utfall 2014	Utfall 2015	Utfall 2016	Utfall 2017	Budget 2018	Budget 2019	Plan 2020	Plan 2021
Verksamhetens intäkter	123	105	116	125	189	215	95	113	113	114
Verksamhetens kostnader	-581	-584	-629	-656	-734	-777	-702	-752	-769	-790
Avskrivningar	-19	-16	-17	-19	-22	-22	-19	-21	-20	-22
Verksamhetens nettokostnader	-477	-495	-530	-550	-567	-584	-626	-661	-676	-698
Skatteintäkter	371,0	383	392	405	439	463	473	493	502	519
Generella statsbidrag och utjämningsbidrag	121,4	125	141	147	171	174	173	186	193	191
Avgifter utjämningsystemet			-1	2	2	0				
Finansiella intäkter	2	3	3	2	0	3	0	0	0	0
Finansiella kostnader	-6	-6	-7	-5	-5	-5	-7	-5	-7	-5
Resultat före extraordinära poster	11	11	-2,0	1	40	51	12,9	13,3	12,0	7,0
Extraordinära intäkter	0	0	0,0	0	0	0	0	0	0	0
Extraordinära kostnader	0	0	0,0	-1	0	0	0	0	0	0
Årets resultat	11	11	-2,0	0	40	51	12,9	13,3	12,0	7,0
Balansräkning (Belopp i mnkr)	2012	2013	2014	2015	2016	2017	2018	2019	2020	2021
Anläggningstillgångar	382	388	386	420	428	443	510	587	812	893
Omsättningstillgångar	118	123	129	129	213	212	213	212	212	212
Summa tillgångar	500	511	515	549	641	655	723	799	1 024	1 105
Eget kapital	182	192	190	191	230	281	255	269	283	297
Skulder	317	319	325	358	411	374	468	530	741	808
Summa skulder	500	511	515	549	641	655	723	799	1 024	1 105
Nyckeltal kommunen	2012	2013	2014	2015	2016	2017	2018	2019	2020	2021
Kostnader/intäkter										
Årets resultat per invånare, kr	706	1046	-186	17	3 823	4 870	1 260	1 268	1 138	659
Resultat enligt balanskrav	10	12	0	0	35	13	0	0	0	0
Nettokostnadsandel av skatter och statsbidrag inkl avskr, %	97	97	99	100	93	92	97	97	97	98
Kassalikviditet	46	40	79	68	101	104				
Långsiktig betalningsförmåga										
Soliditet, %	36	38	37	35	36	43	37	34	28	26
Soliditet inkl. ansv.förb., %	-11	-12	-10	-7,5	1,0	10	6,5	7,7	7,7	8,1
Låneskuld										
Låneskuld, mnkr	205	205	205	217	223	190	190	280	486	550
Investeringsverksamhet										
Nettoinvestering	33	36	24	41	21	52	39	132	245	103
Självfinansieringsgrad %	93	74	63	46	294	143	82	26	13	28
Självfinansieringsgrad reinvesteringar %						349	111	80	74	109
Resultat										
Årets resultat	11	11	-2,0	0,0	40	51	12,9	13,3	12,0	7,0
Årets resultat / skatteintäkter och generella statsbidrag (%)	2,3%	2,1%	-0,4%	0,0%	6,5%	8,0%	2,0%	2%	1,7%	0,9%
Kommunens skattesats	22:33	22:83	22:83	22:68	23:63	23:63	23:63	23:63	23:63	23:63
Invånarantal utfall 31 dec	10 173	10 205	10 243	10 205	10 361	10 423				
Invånarantal 1 nov utfall	10 187	10 226	10 204	10 226	10 360	10 371				
Invånarantal 1 nov antagande budget		10 230	10 190	10 200	10 220	10 260	10 260	10 450	10 500	10 550

Finansiell analys

Kommunen budgeterar för 2019 ett positivt resultat på 2 % av skatteintäkter och generella statsbidrag, dvs 13,3 mnkr.

Nettoinvesteringarna beräknas för år 2019 uppgå till 132 mnkr vilket är väsentligt högre än för tidigare år. De senaste fem åren har snittet på investeringsvolymen uppgått till ca 30 mnkr.

Ökningen under de kommande åren beror på en påbörjan av beslutad struktursatsning av kommunens äldreboende samt utifrån skolutredningen av ny och ombyggnation skolor. Åren 2019-2021 kommer investeringsvolymen totalt uppgå till 480 mnkr. Den höga investeringsvolymen innebär att budgeterat resultat tillsammans med årets avskrivningar inte räcker till för finansiering av investeringar. Inte heller likviditeten räcker till utan nyupplåning kommer att behöva ske. Det är viktigt för kommunens ekonomiska situation att investeringsnivån minskar efter att de stora strukturella satsningarna genomförts.

Modell för finansiell analys

Den finansiella analysen utgår ifrån den s.k. RK-modellen vilken innefattar fyra finansiella perspektiv – resultat, kapacitet, risk och kontroll. Dessa är viktiga ur ett finansiellt perspektiv: det finansiella resultatet, kapacitetsutvecklingen, riskförhållanden samt kontrollen över den finansiella utvecklingen. Målsättningen är att utifrån dessa identifiera eventuella finansiella möjligheter och problem och försöka klargöra om Munkedals kommun har god ekonomisk hushållning som föreskrivs i kommunallagen.



Till varje perspektiv kopplas ett antal finansiella nyckeltal, dessa har till uppgift att belysa ställning och utveckling.

Resultat- kapacitet

Årlig förändring i procent				
År	2018	2019	2020	2021
Nettokostnader	2,3	5,2	2,3	3,3
Skatter och bidrag	2,1	5,1	2,3	2,3

Ökningstakten av Skatter och generella statsbidrag minskar i den senare delen av planperioden. Delvis till följd av en svagare utveckling av arbetade timmar.

Då kommunen har ökat antal invånare samt förbättrad prognos på kostnadsutjämnningen så förstärks skatteintäkter och generella statsbidrag under 2019 med 5,1 %.

Nettokostnadsandel i procent				
År	2018	2019	2020	2021
Verksamhetens nettokostnader	94	94	94	95
Avskrivningar	3,0	3,1	2,9	3,1
Finansnetto	-0,7	-0,7	-0,9	-0,7

Den löpande verksamheten beräknas ta i anspråk 94 % av skatter och generella statsbidrag under 2019. Ett riktmärke är att den löpande verksamheten inte ska större andel av skatter och statsbidrag än 98 %. Budgetmässigt ser det bra ut de kommande åren. Detta förutsätter att verksamheterna har ekonomi och verksamhet i balans.

Investeringsverksamhet i mnkr, och procent				
År	2018	2019	2020	2021
Nettoinvesteringar (mnkr)	39	132	245	103
Självfinansieringsgrad av reinvesteringar (%)	111%	80%	74%	109%

Investeringsvolymen för 2019 beräknas uppgå till 132 mnkr. I investeringsplanen 2020-2021 ytterligare 348 mnkr. Detta beror på en omställning av kommunens äldreboende och den skolutredning som pågår. Antalet äldreboenden kommer att minska till tre. Samtidigt genomförs en stor insats på lokalerna inom skolan.

Utifrån budgetförslaget innebär det att självfinansieringen av reinvesteringar uppgår till 80 % för budget 2019. Det får till följd att kommunen inte klarar att egenfinansiera reinvesteringar. De stora investeringsutgifterna innebär att målet om självfinansiering av reinvesteringar på 100 % inte kommer att uppfyllas. Till det kommer finansiering av nyinvesteringar vilka också måste göras med lånade medel.

Årets resultat (mnkr, procent)				
	2018	2019	2020	2021
Årets resultat (mnkr)	12,9	13,3	12,0	6,7
Årets resultat av skatteintäkt/generellt statsbidrag (%)	2%	2%	1,7%	0,9%
Genomsnittligt resultat över 3 år (%)	5,5%	2%	1,9%	1,5%

Det budgeterade resultatet för 2019 är 13,3 i förhållande till skatteintäkter och generella statsbidrag. Det innebär ett budgeterat resultat med 2 %.

De kommande två planåren 2020-2021 kommer inte kommunens nå ett resultat om 2 % i förhållande till skatter och statsbidrag med nuvarande ekonomiska förutsättningar. Om det ska uppnås krävs de anpassningar i kommunens verksamheter.

Lån, mnkr				
	2018	2019	2020	2021
Låneskuld	190,0	280,0	486,3	549,8
Amortering	-4,3	-4,3	-4,3	-4,3
Nyblån	0	98,1	211,2	67,7

Låneskulden förväntas uppgå till 280,0 mnkr 2019. Förutsatt att amortering kan ske som planerat. I

beräkningen ingår, med utgångspunkt från det finansiella målet, att amortera 4,3 mnkr årligen.

Antas föreslagen investeringsplan innebär det behov av nyupplåning. Fram till 2021 kommer, med utgångspunkt från lagd investeringsplan, amortering kommer nyupplåning krävas med 377,0 mnkr. För att år 2021 beräknas vara 549,8 mnkr.

I samband med att låneskulden ökar, kommer de ökade lånen innebära att kommunen blir sårbar och att finansiella ställning försvagas.

Risk – kontroll

Soliditet i procent	Utfall 2017	2018	2019	2020	2021
Soliditet	42,9	37,4	33,8	27,7	27,0
Soliditet inklusive ansvarsförbindelsen	9,5	6,6	7,8	7,9	8,9

Soliditeten är ett mått på kommunens långsiktiga finansiella handlingsutrymme, ju högre soliditet desto starkare finansiell ställning. Nyckeltalet soliditet visar hur stor del av kommunens tillgångar som finansierats med eget kapital respektive skulder. Ett viktigt kriterium för god ekonomisk hushållning är att soliditeten över en längre period inte försvagas utan utvecklas i positiv riktning. Det innebär att skuldsättningen minskar och att det finansiella handlingsutrymmet ökar. Soliditeten exklusive övriga pensionsförpliktelser har sjunkit de senaste åren beroende på svaga resultat.

Som tabellen visar minskar soliditeten kommande år vilket förklaras av den höga investeringsnivån. Soliditeten inkl. pensionsavsättningar förstärks däremot under den kommande perioden.

Kommunalskatt (kr)	Munkedal	Västra Götaland	Riket
Primärkommunalskatt 2018	23,63	21,30	20,74
Total kommunalskatt	35,11	32,78	32,12

Kommunalskatten är den viktigaste inkomstkällan. En viktig del av bedömningen av en kommuns finansiella kapacitet är vilken möjlighet kommunen kan påverka sin inkomstkälla. En redan hög kommunalskatt ger t.ex. ett mer begränsat handlingsutrymme att generera en intäktsökning denna väg. Den totala kommunalskattesatsen uppgår till 35,11 kr vilket är 2,33 kr högre än för regionen och 2,99 kr högre än riket.

Borgensåtagande (mnkr)	2018
Kommunägda företag	341,7
varav Munkedals Bostäder AB	300,0
varav Dingle industrilokaler	6,0
varav RKHF	35,7
Föreningar	0,2
Summa	341,9
Borgensåtagande kr/invånare	32 715

Borgensåtagande redovisas utanför balansräkningen men är för kommunen en stor post som medför en ökad risk och ger kommunen lägre handlingsberedskap. Det är främst till Munkedals Bostäder AB som kommunen

går i borgen för. Under 2018 ökar borgensåtagandet gentemot bostadsbolaget då ytterligare 25 mnkr är beviljat i borgensram.

Pensionsåtagande

Pensionssskulden redovisas enligt den sk. blandmodellen. Förpliktelsen avser pensionssskulden till anställda från tiden före 1998. Pensionsförpliktelsen är en skuld till de anställda och redovisas som en ansvarsförbindelse utanför balansräkningen. Perioden för 1998 betalades det inte in någon pension löpande under intjänandet av pensionsrätten. Det innebär att under ansvarsförbindelsen, utanför balansräkningen, finns en skuld som uppgår till 206,6 mnkr inkl. löneskatt. Denna pensionsförpliktelse, sjunker för fjärde året i rad. Totalt sett innebär dessa åtaganden en hög risk. Efter 1998 ändrades detta och en löpande inbetalning av pensionskostnaderna görs numera kontinuerligt. Inom en femårsperiod sjunker kostnader för ansvarsförbindelsen. Den senaste prognosen, från Skandikon finns nedan.

Mnkr	2018-12-31	2019-12-31	2020-12-31	2021-12-31	2022-12-31
Ansvarsförbindelse (inkl löneskatt)	210,5	206,6	202,2	198,5	190,8
Pensionssskuld, intjänad tom 1997	169,4	166,2	162,7	159,7	153,6
Löneskatt	41,1	40,3	38,7	38,7	37,2

Pensionskostnad

Total pensionskostnad, mnkr			
Datum 31/12	2019	2020	2021
Förändring av pens.avsättning	-0,8	-0,7	-0,6
Pensionsutbetalningar	8,8	8,9	9,1
Premier	21,6	22,9	25,2
Finansiell kostnad	0,3	0,3	0,3
Löneskatt	7,3	7,6	8,2
Summa kostnader	37,2	39,0	42,2

Den senaste prognosen, från Skandikon, avseende de årliga pensionskostnaderna visar att inom de kommande åren kommer att öka något från 2019 på 37 mnkr till 42 mnkr år 2021.

Avslutande kommentarer

För att uppnå och god ekonomisk hushållning är det viktigt att ha en god balans mellan löpande intäkter och kostnader. Precis som det finansiella målet är uppsatt behöver resultatet stabilt uppgå till 2 %. Med en sådan resultatnivå klarar kommunen av att finansiera större delen av sin tillgångsökning med skatteintäkter, vilket i sin tur leder till att kommunen kan bibehålla sin finansiella handlingsberedskap på kort och lång sikt. Det är väsentligt att bereda för högre driftskostnader i samband med stora investeringar.

Nämndsredovisning

Kommunstyrelsen

Ordförande:

Ansvarsområde

Kommunstyrelsen ska leda och samordna förvaltningen av kommunens angelägenheter och ha uppsiktsplikt över övriga nämnder/bolag och förbund. Styrelsen ska även bereda ärenden som ska behandlas i Kommunfullmäktige.

Kommunstyrelsen har en styr och ledningsfunktion samt ansvar för ekonomisk förvaltning, personalpolitik och uppgifter som regleras i viss speciallagstiftning. Därutöver har styrelsen ett samlat ansvar för utveckling av kommunen, central ekonomi-, personal-, lön-, kommunikations-, kanslifunktion, social hållbarhet/folkhälsa/näringsliv. Översiktlig planering, säkerhetsfrågor, mm. Kommunstyrelseförvaltningen ska stödja Kommunstyrelsen i dess uppdrag.

Ekonomisk sammanfattning drift

	Budget 2018	Budget 2019	Plan 2020	Plan 2021
Ekonomisk ram, mnkr				
Kommunstyrelsen	49,5	55,7	56,2	56,2
<i>Ramförändring mellan åren</i>	-2,4	6,1	0,6	0
Varav löner/kapitalkostnad	-0,5	0*		
Effektiviseringskrav	-0,8			
Utökning av ram	1,2	2,4		
Resursfördelning	0			
Varav flytt av verksamhet	-0,4	2,6		
KS förfogande	-2,1	1,1	0,6	

*Löne- och kapitalkompensation, är avsatt centralt och fördelas ut innevarande år.

	Budget 2018	Budget 2019	Plan 2020	Plan 2021
Nettokostnader, mnkr				
Intäkter	-4,4	-10,0	-10,0	-10,0
Personalkostnader	25,4	31,9	31,9	31,9
Övriga kostnader	28,5	33,8	33,3	33,3
Totalt, drift	49,5	55,70	56,2	56,2
Kommunchef	22,4	24,8	24,8	24,8
Personalavdelning	8,7	8,7	8,7	8,7
Ekonomiavdelning	7,4	7,4	7,4	7,4
Administrativa avdelningen	8,3	8,3	8,3	8,3
Löne- avdelning SML	0,0	2,6	2,6	2,6
KS förfogande	2,9	3,9	4,4	4,4
Totalt, drift	49,5	55,7	56,2	56,2

Främsta utökningen är utökning av budget för politisk organisation, kompensation till räddningstjänst samt återställa Kommunstyrelsens förfogandepost. Lönesamverkan har flyttats från lönenämnd till Kommunstyrelsen då den från 2019 blir avtalssamverkan. Övriga omprioriteringar i den ekonomiska ramen samt konsekvensbeskrivningar finns i nämndens budgetskrivelse antagen 2018-08-12 §.

Inom Kommunstyrelsens budget finns ett anslag för folkhälsoarbete på 0,8 mnkr. Under hösten beslutar folkhälsopolitiska rådet om hur fördelningen av anslaget. Även anslag för samverkande kommuner och bolag och KS förfogandepost. Från 2019 kommer även budgeten för löneenheten ligga under Kommunstyrelsen.

Investeringsbudget se sammanställning investeringar sid. 16

2. Inriktningsmål: Implementera de fyra övergripande miljömål med detaljerade mål i verksamheten

2.4 Verksamhetsmål alla: Hållbar energikonsumtion. Vi ska minska energiförbrukningen, verka för att andelen förnybar energi ökar samt främja klimatsmarta transporter och kommunikation.	År 2019
Indikatorer	Mål
Energianvändningen från kommunens egna transporter skall minskas med 5 % utifrån 2009 års siffror. Slutredovisning 2020-01-01	-3,0 %
15 % av den energi (el+bränsle) som kommunen konsumerar för transporter ska komma från förnybara källor.	-10,0 %

5. Inriktningsmål Genom dialog och god beredskap möta företagare och andra aktörer för att skapa goda förutsättningar för näringslivets utveckling

5.5 Resultatmål KS: Utarbeta en plan för att marknadsföra Munkedal som en attraktiv kommun	År 2019
Indikator	
Färdigställd handlingsplan	
Uppföljning av handlingsplan	x

5.6 Resultatmål KS: Utveckla och stärka det lokala näringslivet	År 2019
Indikatorer	Mål
Påbörja genomförandet av <i>handlingsplan</i> kopplad till <i>Näringslivsstrategi (2017)</i>	
Utvärdera det nybildade Näringslivsrådet (2017)	x
Uppföljning av handlingsplan	x

5.7 Resultatmål KS: Utveckla innovativa metoder för upphandling	År 2019
Indikatorer	Mål
Revidera nuvarande upphandlingspolicy	x
Utarbeta en upphandlingsstrategi med tillhörande handlingsplan.	x

Löneavdelningens mål se sid 32.

Framtid

- Uppdatering av kommunens styr- och ledningssystem
- Samordning av kvalitetsarbetet i kommunen.
- Översyn av policy och styrdokument.
- Stort fokus på att minska ohälsan
- Digitala rutiner kommer att utvecklas bl a för ärendehandläggning, arkiv samt e-tjänster.
- Arbetet med att säkerhetsklassa digitala system kommer att påbörjas.
- Medborgarcentrums servicefunktion mot allmänheten ska utvecklas.



Dokumentarkivet, Fotograf Lotta Karlsson

Kultur -och fritidsnämnd

Ordförande:

Ansvarsområde

Allmän fritidsverksamhet, Allmän kulturverksamhet, bibliotek, idrotts och fritidsanläggningar, kulturskola, fritidsgård.

Ekonomisk sammanfattning drift

	Budget 2018	Budget 2019	Plan 2020	Plan 2021
Ekonomisk ram, mnkr				
Ramförändring mellan åren	0	11,7	0	0
Kultur -och fritidsnämnd		11,7	11,7	11,7
Varav löner/kapitalkostnad		0		
Effektiviseringskrav		-1,1		
Utökning av ram		0		
Varav flytt av verksamhet		12,8		

*Löne- och kapitalkompensation, är avsatt centralt och fördelas ut innevarande år.

	Budget 2018	Budget 2019	Plan 2020	Plan 2021
Nettokostnader, mnkr				
Intäkter	-1,7	-1,7	-1,7	-1,7
Personalkostnader	8,8	7,8	7,8	7,8
Övriga kostnader	5,6	5,7	5,7	5,7
Totalt, drift	12,8	11,7	11,7	11,7
Nämnd				
Bibliotek, Skolbibl ytterskolor	2,7	2,7	2,7	2,7
Allmän fritidsverksamhet	6,5	6,5	6,5	6,5
Idrott och fritidsanläggningar	0,1	0,1	0,1	0,1
Kulturverksamhet	0,9	0,9	0,9	0,9
Turism	0,4	0,4	0,4	0,4
Musik/kulturskola	2,2	1,1	1,1	1,1
Totalt, drift	12,8	11,7	11,7	11,7

Beslutet om integrerad musikskolan utifrån kulturskoleutredningen på -1,054 mnkr ströks i budget 2018 och tillfälligt kommunbidrag gavs från KS förfogande i avvaktan på att kulturskolan kommer igång. I budget 2019 får detta prövas och utredning kommer att redovisas. I budgetförslaget ligger att medlen ska återgå till Kommunstyrelsens förfogande. Övriga omprioriteringar i den ekonomiska ramen samt konsekvensbeskrivningar finns i nämndens budgetskrivelse antagen 2018-09-12 §.

Investeringsbudget se sammanställning investeringar sid. 16

Verksamhetsmål

1. Inriktningsmål: Skapa samhällliga förutsättningar för en god hälsa på lika villkor för hela befolkningen utifrån folkhälsoplanen

1.2 Verksamhetsmål BoU: Alla ska ingå i ett meningsskapande sammanhang som gäller trygghet och hälsa på lika villkor

Indikatorer

Alla anställda inom Kultur och fritid ska känna sig trygga (medarbetarenkät 2019)

År 2019

Mål

92%

2. Inriktningsmål: Implementera de fyra övergripande miljömål med detaljerade mål i verksamheten

2.1 Verksamhetsmål BoU: Hållbar livsstil. Vi ska främja ett hållbart beteende via utbildning och information, erbjuda invånare och turister en hälsosam livsmiljö samt se demokrati, delaktighet och inflytande som viktiga medel i arbetet med hållbar utveckling. Länk till information " Grön Flagga "

Indikatorer

2020 skall källsortering vara införd i alla kommunala verksamheter (100%).

Munkedals kommun skall senast 2020-01-01 sortera ut 50 % av sitt matavfall i de kommunala verksamheterna.

2020 skall källsortering vara införd i alla kommunala verksamheter (100%).

År 2019

Mål

50%

25%

50%

7. Inriktningsmål: Genom god dialog med föreningslivet ska kommunens invånare erbjudas idrott, fritids -och kulturaktiviteter av varierande karaktär och god kvalitet.

Indikatorer	Mål
Mäta antalet uthyrda timmar i Örekilsgården.	250
Antal utvecklingsmöten med föreningslivet.	3
Skapa ett Allaktivitetshus (mötesplats för alla åldrar)	1

7.2 Verksamhetsmål BoU: Visa på Munkedals unika möjligheter och läge

Indikatorer

Mäta besökande till kulturella platser genom att placera QR-koder på dessa och koppla till "Platser berättar"

Förstärka kulturens information på kommunens hemsida. Mäts via uttagen sidstatistik.

**År
2019**

Mål

270

500

8. Inriktningsmål: Alla i arbetsför ålder ska vara anställningsbara i vår kommun

8.1 Verksamhetsmål KoF: Fritidsgårdsverksamheten ska vara tillgänglig för kommunens ungdomar

År 2019

Indikatorer

Fritidsgårdens öppethållande, dagar/vecka

Fritidsgårdsverksamhet i alla delar av kommunen (Svarteborg, C-Munkedal, Hedekas), antal kommundelar

Fritidsgården öppet under sommarlovet, dagar/vecka

Mål

3

2

3

Framtid

Kultur- och Fritidsnämnden står bl a. inför att:

- Fortsätta arbeta metodiskt med att synliggöra ungdomarna i Munkedal tillsammans med föreningslivet, fritidsgården och andra nämnder inom kommunen. Att tillsammans skapa ett nätverk kring våra ungdomar.
- Utveckla ljusfesten tillsammans med näringsliv och föreningsliv.
- Förenkla Föreningsbidragen.



Kulturhuset, Fotograf Jan-Olof Karlsson

Barn -och utbildningsnämnd

Ordförande:

Ansvarsområde

Förskole-och fritidsverksamhet, grund-,sär- och gymnasieskola samt kommunal vuxenutbildning inklusive svenska för invandrare (SFI), elevhälsovård, tillsynsansvar för friförskola, dagbarnvårdare, skolskjutsverksamhet, huvudmannaskap för förskola och skola.

Ekonomisk sammanfattning drift

	Budget 2018	Budget 2019	Plan 2020	Plan 2021
Ekonomisk ram, mnkr				
Barn och utbildningsnämnd	217,4	207,9	207,9	207,9
Ramförändring mellan åren	1,2	-9,5		
Varav löner/kapitalkostnad	1,1	0*		
Effektiviseringskrav	-2,1	-0,0		
Utökning av ram	2,0	0,0		
Resursfördelning	-0,1	3,2		
Varav flytt av verksamhet	0,3	-12,8		

*Löne- och kapitalkompensation, är avsatt centralt och fördelas ut innevarande år. Flytt av Kultur och fritidsverksamhet till Kultur och fritidsnämnden.

	Utfall 2017	Budget 2018	Budget 2019	Plan 2020	Plan 2021
Nettokostnader, mnkr					
Intäkter	-67,5	-46,8	-45,1	-45,1	-45,1
Personalkostnader	184,0	182,6	175,8	175,8	175,8
Övriga kostnader	94,5	81,6	77,2	77,2	77,2
Totalt, drift	211,0	217,4	207,9	207,9	207,9
Nämnd	0	0			
Kultur och fritid/bibliotek	13,0	12,8	0	0	0
Barnomsorg	52,3	53,6	54,1	54,1	54,1
Särskola	12,4	12,3	12,3	12,3	12,3
Grundskoleverksamhet	82,6	85,4	86,9	86,9	86,9
Gymnasieverksamhet	39,3	42,9	43,9	43,9	43,9
Vuxenutbildningsverksamhet	7,0	5,7	6,0	6,0	6,0
Övrig verksamhet	4,3	4,7	4,7	4,7	4,7
Totalt, drift	211,0	217,4	207,9	207,9	207,9

Främsta utökningen är förändring av elever i de olika åldersgrupperna där nämnden fått kompensation från kommunfullmäktiges volymbudget. Övriga omprioriteringar i den ekonomiska ramen samt konsekvensbeskrivningar finns i nämndens budgetskrivelse antagen 2018-09-12 §. Investeringsbudget, se sammanställning investeringar sid. 16

Verksamhetsmål

1. Inriktningsmål: Skapa samhällseliga förutsättningar för en god hälsa på lika villkor för hela befolkningen utifrån folkhälsoplanen

1.2 Verksamhetsmål BoU: Alla ska ingå i ett meningsskapande sammanhang som gäller trygghet och hälsa på lika villkor

Indikatorer

Alla som går i förskolan till gymnasiet ska känna sig trygga (Skolinspektionens mätning % 2018 och egen mätning % 2019)

Alla anställda inom Barn och Utbildning ska känna sig trygga (medarbetarenkät 2019)

År 2019

Mål

92%

92%

2. Inriktningsmål: Implementera de fyra övergripande miljömål med detaljerade mål i verksamheten

2.1 Verksamhetsmål BoU: Hållbar livsstil. Vi ska främja ett hållbart beteende via utbildning och information, erbjuda invånare och turister en hälsosam livsmiljö samt se demokrati, delaktighet och inflytande som viktiga medel i arbetet med hållbar utveckling. Länk till information " Grön Flagg"

År 2019

Mål

2020 skall källsortering vara införd i alla kommunala verksamheter (100%).

50%

Munkedals kommun skall senast 2020-01-01 sortera ut 50 % av sitt matavfall i de kommunala verksamheterna.	25%
2020 skall källsortering vara införd i alla kommunala verksamheter (100%).	50%
25 % av samtliga skolor/förskolor ska certifieras enligt "Grön flagg". Stiftelsen "HÅLL SVERIGE RENT" har tagit fram ett färdigt koncept anpassat för skolor/förskolor. Slutdatum 2020-01-01	4 enheter påbörjar certifiering

3. Inriktningsmål: Grunden för ett livslångt lärande är att erbjuda en verksamhet med hög kvalitet både pedagogiskt och socialt från förskola och framåt.

3.1 Verksamhetsmål BoU: Inom förskolan ska alla barn få språkförberedande stimulans	År 2019
Indikatorer	Mål
Andel barn som uppnår minst fyra i Stainie test i förskoleklass. (%). Mätning görs i augusti 2016	97%

3.2 Verksamhetsmål BoU: Vuxenutbildningen ska erbjuda kommuninvånarna utbildningar som matchar det lokala näringslivet och arbetsmarknadsbehovet	År 2019
Indikatorer	Mål
Antal erbjudna fler platser på Vuxenutbildningens program (större än)	>år2018

8. Inriktningsmål: Alla i arbetsför ålder ska vara anställningsbara i vår kommun

8.1 Verksamhetsmål BoU: Alla elever ska efter gymnasiet vara anställningsbara	År 2019
Indikatorer	Mål
Minska antalet ungdomar som är inskrivna inom kommunens aktivitetsansvar	77
Alla elever ska ha minst godkänt i alla ämnen i årskurs 6 (%)	70
Alla elever ska ha minst godkänt i alla ämnen i årskurs 9	67
Alla elever ska ha gymnasieexamen efter fyra år	77

Framtid

Barn och Utbildningsnämnden står inför stora utmaningar som att:

- Öka målpuffyllelsen hos alla elever
- Rekrytera och bibehålla behöriga lärare i samtliga ämnen
- Bidra till integrationsarbetet inom kommunen
- Utveckla digitaliseringen inom förskola och skola
- Jobba mot visionen för Utvecklingscentrum Munkedal, bland annat genom att utveckla ett Lärcentrum i samarbete med Högskolan Väst.
- Skapa likvärdiga förutsättningar för alla barn och ungdomar i kommunen
- Förbättra barn och ungas möjligheter att påverka inför viktiga beslut



Skola, Fotograf Lotta Karlsson.

Välfärdsnämnd

Ordförande:

Ansvarsområde

Äldreomsorg, omsorg om personer med funktionsnedsättning, individ -och familjeomsorg, kommunal hälso- och sjukvård, tillstånd och tillsyn enligt alkohollagen, arbetsmarknadsåtgärder integration, LOV.

Ekonomisk sammanfattning drift

	Budget 2018	Budget 2019	Plan 2020	Plan 2021
Ekonomisk ram, mnkr				
Ramförändring mellan åren	-3,4	0,1	-5,6	-5,0
Välfärdsnämnd	224,4	230,5	230,0	230,0
Varav löner/kapitalkostnad	2,1	0*		
Effektiviseringskrav ifo	-6,3	0,0	-0,6	
Utökning av ram	+4,6	6,0		
Effektivisering omfördelningsbeslut ÄO	-2,0	-2,0	-0,0	-0,0
Resursfördelning	0,0	+2,1		
Varav flytt av verksamhet	-1,8	0		

*Löne- och kapitalkompensation, är avsatt centralt och fördelas ut innevarande år.

	Utfall 2017	Budget 2018	Budget 2019	Plan 2020	Plan 2021
Nettokostnader, mnkr					
Intäkter	-81,8	-40,3	-40,3	-40,3	-40,3
Personalkostnader	240,8	207,8	214,0	214,0	214,0
Övriga kostnader	92,1	56,9	56,8	56,8	56,8
Totalt, drift	251,0	224,4	230,5	230,0	230,0
Nämnd	0	0			
Gemensamma kostnader	7,6	8,7	8,7	8,7	8,7
Individ och familjeomsorg	56,1	46,5	52,5	51,9	51,9
Vård och omsorg Sol, HSL* <i>exkl. lokal, städ, kost**</i>	132,4	124,9	125,0	125,0	125,0
Omsorg om personer med funktionsnedsättning LSS/SFB	43,9	42,5	42,5	42,5	42,5
Arbetsmarknad	2,0	1,8	1,8	1,8	1,8
Integration	9,0	0,0	0,0	0,0	0,0
Totalt, drift per verksamhet	251	224,4	230,5	230,0	230,0

*Vård och omsorg om äldre enligt Sol och HSL samt öppna insatser

**Lokal, städ och kost för äldreomsorg ligger på samhällsbyggnadsnämnd samt bostadsanpassning.

Gem, kostnader: Förvaltningschef, avdelningschefer, bistånd, mas, färdtjänst, övergripande handläggare

Främsta utökningen är förändring av äldre i de olika åldersgrupperna där nämnden fått kompensation från Kommunfullmäktiges volymbudget, omfördelningsbeslut Kommunfullmäktige har beslutat inom äldreomsorgen för att närma sig standardkostnaderna samt utökning till Individ och familjeomsorgen för att möjliggöra budgetbalans år 2019. Övriga omprioriteringar i den ekonomiska ramen samt konsekvensbeskrivningar finns i nämndens budgetskrivelse antagen 2018-09-12 §. Investeringsbudget, se sammanställning investeringar sid. 16

Omfördelningsbeslut: I samband med kommunens ekonomiska situation skulle en resursfördelningsmodell tas fram dels för att närma sig snittkostnader inom äldreomsorgen då Munkedal ligger högt. För att kunna göra en sådan resursfördelningsmodell krävdes ett omfördelningsbeslut att minska nämndens budget under 5 år 2018-2022 med 19 mnkr för att närma sig snittkostnader och att kunna använda medlen för kommande års ökning av antalet äldre. I budget 2019 föreslår man att ta bort omfördelningsbeslutet och utreda vilka verksamhetsförändringar som behöver göras inför nästa planperiod 2020-2024 för att äldreomsorgens kostnader ska minska till samma nivå som för jämförbara kommuner. Återkomma med en realistisk plan i nästa års budgetarbete.

Verksamhetsmål

2. Inriktningsmål: Implementera de fyra övergripande miljömål med detaljerade mål i verksamheten

2.1 Verksamhetsmål: Hållbar livsstil. Vi ska främja ett hållbart beteende via utbildning och information, erbjuda invånare och turister en hälsosam livsmiljö samt se demokrati, delaktighet och inflytande som viktiga medel i arbetet med hållbar utveckling.

Indikatorer

**År 2019
Mål**

Samtliga kommunala verksamheter som använder kemikalier och produkter som kan skada miljö och hälsa ska minimera dessa. En inventering ska vara slutförd 2020-01-01.	Inventering slutförd
Miljöfarliga medel (Kemikalier) byts ut. (%) andel	50%
Munkedals kommun skall senast 2020-01-01 sortera ut 50 % av sitt matavfall i de kommunala verksamheterna.	25%
2020 skall källsortering vara införd i alla kommunala verksamheter (100%).	50%

Inriktningsmål: 4. Kommunens invånare ska känna sig trygga i att de får det stöd som behövs, när det behövs och utifrån behov

4.1 Verksamhetsmål VFN: Behålla och rekrytera medarbetare med rätt kompetens i omsorgssektorn	År 2019
Indikatorer	Mål
Antal tillsvidareanställda som avslutat sin tjänst (exkl. pension)	10%
Framtagande av plan	klar
Andel tillsvidareanställda medarbetare med adekvat utbildning för uppdraget	90%
Kostnader för konsulter ska minska (basår 2016)	-20%
4.2 Verksamhetsmål VFN: Verkställighet ska i första hand bestå av hemmaplanslösningar. Köpt vård ska i största mån undvikas	År 2019
Indikatorer	Mål
Antal köpta vårddygn	-20% (2018)
4.3 Verksamhetsmål VFN: Välfärdsteknologi och e-tjänster ska utvecklas i syfte att förbättra och effektivisera vård och omsorgsverksamheterna	År 2019
Indikatorer	Mål
Antal nya E-tjänster som startats upp	4 st
4.4 Verksamhetsmål VFN: Ett bredare utbud av aktiviteter och gemenskap ska erbjudas tillsammans med föreningar och frivilliga.	År 2019
Indikatorer	Mål
Antal aktiviteter i samverkan med föreningar och frivilliga	10 st
4.5 Verksamhetsmål VFN: Aktiviteter ska erbjudas de medborgare som uppbär försörjningsstöd och medborgare som har en insats inom sektorn. Sysselsättning ska ske genom samverkan mellan kommunens olika sektorer.	År 2019
Indikatorer	Mål
Antalet sysselsättningsplatser med placering utanför den ordinarie kommunala verksamheten	10 pers.
Ungdomar i grund- och gymnasieskola som haft feriejobb eller praktik, antal praktikplatser	60 st
Antal OSA-anställningar	15 st
Resultat vid avslut i kommunens arbetsmarknadsverksamhet- deltagare som börjat arbeta	20%

Framtid

Nämnden står inför en utmanande framtid inom samtliga områden

- Rekrytera ny personal och att göra nämndens arbete attraktivt.
- Behov av att göra förändringar för att möta upp de kostnadseffektiviseringar som krävs med nuvarande intäkter vilket innebär att man inte kan bibehålla den kvalitet som förväntas av både medborgare och stat
- Integrationsarbetet kommer vara en stor utmaning.
- Förändra och utveckla boendestrukturen inom äldreomsorgen fortsätter för att klara framtidens behov.



Hemtjänst, Fotograf Lotta Karlsson

Samhällsbyggnadsnämnd

Ordförande:

Ansvarsområde

Kost -och städ verksamhet, fastighetsförvaltning, exploateringsverksamhet, gator och trafik, bygglov, detaljplaner, mät -och kart verksamhet, bostadsanpassning.

Ekonomisk sammanfattning drift

	Budget 2018	Budget 2019	Plan 2020	Plan 2021
Ekonomisk ram, mnkr				
Ramförändring mellan åren	0,3	2,4	0	0
Samhällsbyggnadsnämnd	101,2	103,5	103,5	103,5
Varav löner/kapitalkostnad	0,7	*		
Effektiviseringskrav	-0,4	0,0		
Utökning av ram	0	0,0		
Resursfördelning	0,1	-0,04		
Varav flytt av verksamhet	-0,1	2,3		

*Löne- och kapitalkompensation, är avsatt centralt och fördelas ut innevarande år.

	Bokslut 2017	Budget 2018	Budget 2019	Plan 2020	Plan 2021
Nettokostnader, mnkr					
Intäkter	-23,3	-19,4	-19,4	-19,4	-19,4
Personalkostnader	44,5	46,2	48,6	48,6	48,6
Övriga kostnader	72,8	74,3	74,3	74,3	74,3
Totalt, drift	94,4	101,2	103,5	103,5	103,5
Gata mark	5,2	5,2	5,2	5,2	5,2
Fastighet*	48,6	53,4	53,4	53,4	53,4
Tekniska	5,3	6,7	6,7	6,7	6,7
Park och skog	4,1	4,0	4,0	4,0	4,0
Kost	22,4	22,6	22,7	22,7	22,7
Städ	8,8	9,2	9,2	9,2	9,2
Bygg			2,3	2,3	2,3
Totalt, drift	94,4	101,2	103,5	103,5	103,5

*Inom fastighet ligger kostnader lokaler för samtliga verksamheter i kommunen(äldreomsorg, funktionshinder, barnomsorg, grundskola mm.)

**Bostadsanpassning ligger inom gata mark (äldreomsorg).

Förändringen av nämndens ram beror främst på flytt av verksamhet pga. Den politiska omorganisationen, vilket innebär att byggenheten från 2019 ingår i sektor samhällsbyggnadsnämnden. Övriga omprioriteringar i den ekonomiska ramen samt konsekvensbeskrivningar finns i nämndens budgetskrivelse antagen 2018-09-12 §. Investeringsbudget, se sammanställning investeringar sid. 16

Verksamhetsmål

2. Inriktningsmål: Implementera de fyra övergripande miljömål med detaljerade mål i verksamheten

2.1 Verksamhetsmål: Hållbar livsstil. Vi ska främja ett hållbart beteende via utbildning och information, erbjuda invånare och turister en hälsosam livsmiljö samt se demokrati, delaktighet och inflytande som viktiga medel i arbetet med hållbar utveckling.

Indikatorer

Samtliga kommunala verksamheter som använder kemikalier och produkter som kan skada miljö och hälsa ska minimera dessa. En inventering ska vara slutförd 2020-01-01.

Miljöfarliga medel (Kemikalier) byts ut. (%) andel

Munkedals kommun skall senast 2020-01-01 sortera ut 50 % av sitt matavfall i de kommunala verksamheterna.

2020 skall källsortering vara införd i alla kommunala verksamheter (100%).

**År 2019
Mål**

Inventering
slutförd

50%

25%

50%

2.2 Verksamhetsmål: Biologisk mångfald. Vi ska ha god kunskap om och kommunicera om kommunens naturmiljöer samt ta hänsyn till värdefulla naturmiljöer vid planering och exploatering.

Indikatorer

10 % av parkgrönyta på kommunal mark ska utgöras av ängsmark. Redovisas 2020-01-01.

Ängsmarken slås två gånger per år. Redovisas 2020-01-01

**År 2019
Mål**

10%

2 ggr/år

2.3 Verksamhetsmål: God vattenstatus. Vi ska ha god kunskap om kommunens marina miljö, verka för en god marin livsmiljö samt verka för en god grund- och dricksvattenförsörjning.	År 2019
Indikatorer	Mål
Näringsbelastningen från enskilda avlopp ska 2020-01-01 ha minskat med 10 %.	-7,5%
Mätning av fastigheter med enskilda avlopp i Munkedal 2016: 2350 st. totalt 235 fastigheter (-10%) För 2017 minska med 40, -1,7 %	2173
2.4 Verksamhetsmål: Hållbar energikonsumtion. Vi ska minska energiförbrukningen, verka för att andelen förnybar energi ökar samt främja klimatsmarta transporter och kommunikation.	År 2019
Indikatorer	Mål
Energianvändningen i kommunens fastigheter skall minskas med 20 % från 2009 års siffror. Slutredovisning 2020-01-01. (2009 – 189 kWh per m2)	154
100 % av den energi (el+bränslen) som kommunerna konsumerar för uppvärmning av kommunala fastigheter ska komma från förnyelsebara källor. Slutredovisning 2020-01-01	99,0%
5. Inriktningsmål Genom dialog och god beredskap möta företagare och andra aktörer för att skapa goda förutsättningar för näringslivets utveckling	
5.1 Resultatmål: Öka mängden färdigplanerad industrimark för ökad beredskap	År 2019
Indikatorer	Mål
Mängden färdigställd industrimark	20000 m2
5.2 Verksamhetsmål: Se till att det finns ett brett utbud av tomter, avseende pris, läge i kommunen och storlek på tomten	
Indikatorer	Mål
Tomter ska finnas i samtliga kommundelar	JA
Särskild redovisning av tillgängliga kommunala tomter	X
5.3 Resultatmål: Minska antalet extern inhyrda fastigheter	År 2019
Indikatorer	Mål
Minska antalet inhyrda fastigheter (m2) (Grönskan och Munkbo räknas inte som externa inhyrda)	-150 m2
5.4 Resultatmål: Aktivt marknadsföra tomter och mark genom deltagande i mässor	År 2019
Indikatorer	Mål
Minst en mässa per år	1
6. Inriktningsmål Kommunen ska kännetecknas av hållbar utveckling genom att erbjuda bra boende och trygga boendemiljöer samt god infrastruktur.	
6.1 Resultatmål: Arbeta med trygghet i bostadsområden (genomföra trygghetsvandringar)	År 2019
Indikatorer	Mål
Antal trygghetsvandringar per år	2
6.2 Resultatmål: Arbeta aktivt med att få privata intressenter att uppföra bostäder	År 2019
Indikatorer	Mål
En intressent per år	1
6.3 Resultatmål: Regelbundet ska återredovisas förbrukning av underhåll både akut och planerat	År 2019
Indikatorer	Mål
Redovisning 3 ggr/år (delår och årsbokslut)	3
6.4 Resultatmål BN: Öka antalet detaljplaner för bostäder och industrimark	År 2019
Indikatorer	Mål
4 planer per år	4
6.5 Resultatmål: Förenkla för övriga aktörer på bostadsmarknaden	År 2019
Indikatorer	Mål
Handläggningstid (dgr) (bättre nivå än mätningen 2016, 27 dgr)	25
Informationsgivning via träff för allmänheten (antal träffar).	2

Framtid

- Svårigheter att rekrytera kompetent personal inom tekniska området.
- Utmaningar är nybyggnation av äldreboende, nya områden för industrimark samt att flytta verksamhet från externt inhyrda lokaler.
- Munkedal är inne i en aktiv och expansiv fas. Intresset för byggnation och etablering i kommunen märks tydligt i antalet pågående planarbeten samt förfrågningar om förhandsbesked och bygglov.
- Öka samarbetet med grannkommunerna, Stora investeringar framöver

Gemensam verksamhet med andra kommuner

Löne- och IT-verksamheten bedrivs med avtalssamverkan från och med 2019-01-01 med Lysekil och Sotenäs. Miljöverksamheten bedrivs i gemensam nämnd med Lysekil och Sotenäs. Räddningstjänsten bedrivs som förbund gemensamt med Lysekil och Uddevalla.

Lönesamverkan

Verksamhetsbeskrivning

Från och med 2019-01-01 övergår man till avtalssamverkan och lönenämnden upphör. Den gemensamma löneenheten kommer fortsatt att organiseras inom Munkedals kommuns förvaltningsorganisation. Lönenämndens uppdrag är att fullgöra och ansvara för de samverkande kommunernas uppgifter vad avser: Löneadministration, support och utbildning i lönesystemets olika delar, support i tillämpning av lagar, avtal och regler, utdata och statistik (basutbud), systemförvaltning samt pensions- och försäkringsadministration.

Ekonomisk översikt, ramförslag

	Budget 2018	Budget 2019	Plan 2020	Plan 2021
Ekonomisk ram, mnkr				
<i>Ramförändring mellan åren</i>				
Lönesamverkan, Munkedals del	2,502	2,644	2,724	2,805
Varav löner/kapitalkostnad		0,142	0,080	0,081
Effektiviseringskrav				
Utökning av ram				

*Lönekompensation, är avsatt centralt och fördelas ut innevarande år.

Den ekonomiska ramen för lönesamverkan ligger under Kommunstyrelsen.

Detaljer och konsekvensbeskrivningar finns i nämndens budgetskrivelse antagen 7 maj 2018 §4.

Verksamhetsförutsättningarna inför budgetarbetet 2019 och plan för 2020-2021 är följande:

- Kompensation för löneökningar och övriga kostnader är uppräknade med 3,0 %
- Efter gjorda uppräkningsförslag ska förslag till besparingsåtgärd göras år 2019 med 2,0 % vilket motsvarar 167 tkr.

Istället för en kostnadsminskning med 2 % för år 2019, enligt direktiv från SML-kommunerna, föreslås att löneenheten ska bibehålla nuvarande kostnadsram med uppräkningsförslag för löneökningar och övriga kostnader. Löneenheten föreslås istället ta över uppgifter som idag ligger på personalenheterna inom SML. Dessa uppgifter är följande:

- Ansvara för fler delar gällande uttag av personalstatistik i Heroma
- Ta över ansvaret för organisationsträdet i WinLas, KIA och förbättra organisationsträdet i Heroma

- Öka information/utbildningsinsatserna inom personalsystemets olika delar för chefer och övriga användare.

Ovanstående förslag är förankrat hos styrgruppen inom SML-Lön d.v.s. personalcheferna och lönechefen inom SML-kommunerna.

Verksamhetsmål

Nämnden har brutit ned samtliga Kommunfullmäktiges inriktningsmål och föreslår nedanstående verksamhetsmål.

Lönenämnden ger enhetschefen i uppdrag att se över verksamhetsmålet 1,1 till 60 %.

1. Inriktningsmål	
Miljöaspekterna ska beaktas vid alla kommunala beslut.	
1.1 Verksamhetsmål: Verka för en minskning av pappersförbrukningen samt transporter av löneuppgifter till löneenheten.	År 2019 Mål
Indikatorer	
Inkommande löneunderlag till löneenheten på kontorspapper som arkiveras ska minska från 2016 års nivå med:	60
2.1 Verksamhetsmål: Chefer ska få förbättrade kunskaper inom det löneadministrativa området för att på så sätt underlätta och kunna utföra sina ordinarie arbetsuppgifter med en ökad kvalitet och höjd effektivitetsgrad.	
Indikatorer	År 2019 Mål
Löneenheten ska planera och genomföra basutbildningar inom det löneadministrativa området för chefer inom SML-kommunerna.	6
3.1 Verksamhetsmål: Styrdokument och lathundar ska vara uppdaterade och tillgängliga för anställda inom SML-kommunerna.	
Indikatorer	År 2019 Mål
Samtliga dokument som ligger på löneenhetens hemsida ska en gång per år gås igenom och vid behov revideras.	100 %

Samtliga dokument som ligger på löneenhetens hemsida ska en gång per år gås igenom och vid behov revideras



Vit älg. Fotograf, Ingmar Pettersson

IT-samverkan

Från och med 2019-01-01 föreslås en övergång från gemensam nämnd till avtalssamverkan inom IT-området. Den överenskomna avtalssamverkan organiseras inom Lysekils kommuns förvaltningsorganisation. Samverkande kommuner är Munkedal, Lysekil och Sotenäs. Världkommun är Lysekil.

Verksamhetsbeskrivning

Verksamheten omfattar IT-drift i respektive kommun. Verksamheten ansvarar utifrån fastställda förutsättningar och ramar för en effektiv och ändamålsenlig IT-försörjning, omfattande; Ansvarar för ändamålsenlig leverans av IT Upprätthållande av servicenivåer och kvalitet för tillhandahållna tjänster. Efterlevnad av regler, riktlinjer och styrande verksamhetsbehov.

Förvaltning av strategiska planer för IT. Den gemensamma IT-enheten uppgift är att tillhandahålla IT-drift, support, förvaltning samt utveckling av Sotenäs, Munkedals och Lysekils IT-miljö.

Ekonomisk översikt, Ramförslag

Ekonomisk ram, mnkr	Budget 2018	Budget 2019	Plan 2020	Plan 2021
<i>Ramförändring mellan åren</i>				
It -samverkan, Munkedals del	1,942	1,962	1,962	1,962
Varav löner/kapitalkostnad				
Effektiviseringskrav				
Utökning av ram				

Ramen för IT samverkan ligger inom Kommunstyrelsens ram.

Investering

Investeringar för IT ligger i Kommunstyrelsens investeringsbudget.de.

Miljönämnd

Verksamhetsbeskrivning

Samverkande kommuner är Lysekil, Sotenäs och Munkedal. Kommunstyrelsen ansvarar för utbetalning av anslag till Miljönämnden. Syftet med den gemensamma nämnden och miljöverksamheten är att få ökad tillgänglighet och service, förstärkning av det miljöstrategiska arbetet och möjlighet till mer operativt tillsynsarbete. Minskad sårbarhet, ökad flexibilitet, utvecklad kompetens samt effektivitets och samordningsvinster.

- Tillsyn -avgiftsfinansierad planerad tillsyn, löpande tillsyn och ej avgiftsfinansierad tillsyn
- Ej avgiftsfinansierad myndighetsrelaterat arbete
- Miljöstrategiskt arbete (lokala miljömål)

Miljönämnden ska leda och ansvara för arbetet med att samordna utformningen av mål, riktlinjer och ramar för styrningen av nämndens verksamhet. Nämnden ska också göra framställningar i målfrågor till Kommunfullmäktige. Övervaka att de av fullmäktige fastställda målen och planerna för verksamheten och ekonomin efterlevs och förvaltningen handhas på ett rationellt och ekonomiskt.

Ekonomisk översikt Ramförslag.

Ekonomisk ram, mnkr	Budget 2018	Budget 2019	Plan 2020	Plan 2021
<i>Ramförändring mellan åren</i>				
Miljönämnd, Munkedals del	1,914	1,934	1,934	1,934
Varav löner/kapitalkostnad				
Effektiviseringskrav				
Utökning av ram				

Ramen för miljönämnden ligger inom Kommunstyrelsens ram.

Övriga nämnder och bolag

Verksamhetsbeskrivning

Kommunfullmäktige

Kommunfullmäktige är kommunens högsta beslutande organ. Kommunfullmäktige består av 35 ledamöter vilka väljs för en tid av fyra år. Fullmäktige väljer ledamöter i alla nämnder och styrelser samt fattar beslut i frågor av principiell beskaffenhet och eller annars av större vikt för kommunen. Sådana ärenden är mål och riktlinjer för verksamheten, budget, skatt och andra viktiga ekonomiska frågor, nämndernas organisation och verksamhetsformer etc. I Munkedal sammanträder fullmäktige vanligen sju gånger per år. Sammanträdena är offentliga.

Kommunens revisorer

Kommunens revisorer utses av Kommunfullmäktige och granskar, på Kommunfullmäktiges uppdrag, enligt kommunallagen, reglementet och med iakttagande av god revisionssed all verksamhet som bedrivs inom nämnderna. Revisionen ska pröva om verksamheten sköts på ett ändamålsenligt och från ekonomisk synpunkt tillfredsställande sätt samt granska om räkenskaperna är rättvisande och nämndernas kontroll tillräcklig. Det ingår även i revisorernas uppdrag att, i enlighet med lagen om god ekonomisk hushållning, uttala sig om kommunens resultat är förenligt med de mål för den ekonomiska förvaltningen som fastställts av Kommunfullmäktige.

8 § Förslag till budget ska upprättas av styrelsen före oktober månads utgång. Förslag till budget för revisorernas verksamhet ska upprättas av fullmäktiges presidium senast vid samma tidpunkt.

Överförmyndare

Överförmyndarens verksamhet är obligatorisk, lagstyrd och kontrolleras av Länsstyrelsen och Justitieombudsmannen. Om någon pga. sjukdom, psykisk störning, försvagat hälsotillstånd eller liknande förhållanden behöver hjälp med att bevaka sin rätt, förvalta sin egendom eller sörja för sin person skall tingsrätten besluta om godmanskap för honom eller henne. När det föreligger fara för skadliga handlingar eller huvudmannen förlorar kontrollen över sina tillgångar kan det bli aktuellt att utse förvaltare. Överförmyndaren har tillsyn över gode männen och förvaltarna. När det gäller uttag från spärrat konto, köp/försäljning av fast egendom och andra ekonomiska beslut måste överförmyndarens tillstånd inhämtas. När huvudmännens egna inkomster inte räcker till att arvoda gode mannen eller förvaltaren, är det kommunen som måste ta den kostnaden.

Valnämnd

Valnämnden ansvarar för att genomföra allmänna val till kommun, landsting och riksdag som äger rum vart fjärde år. Valnämnden ansvarar också för valen till EU-parlamentet som äger rum vart femte år samt för kommunala folkomröstningar. Valnämnden har 5 ledamöter.

Jävsnämnd

Jävsnämnden ansvarar för tillsyn, beslut och övrig myndighetsutövning i ärenden där samhällsbyggnadsnämnden normalt skulle ha ansvaret, men på grund av jäv inte kan fatta beslut.

Ekonomisk översikt, Ramförslag

År	2018	2019	2020	2021
Smånämnder, mnkr	3,0	2,9	2,8	2,8
Ramändring	0,4	-0,2	-0,1	0,0
Kommunfullmäktige	0,9	0,9	0,9	0,9
Revisionens ram	0,7	0,7	0,7	0,7
Överförmyndarnämnden	1,0	1,1	1,1	1,1
Valnämnden	0,4	0,1	0,0	0,0
Jävsnämnd		0,6	0,6	0,6

Ramförändring

Förändrad ram för Överförmyndarnämnden med 0,150 mnkr. Valnämnden som får en ramminskning på 0,300 mnkr då kommunvalet var 2018. Det kvarstår 0,100 mnkr till europavalet 2019.



Möte, fotograf Lotta Karlsson

Räddningstjänsten mitt Bohuslän

Verksamhetsbeskrivning

Den kommunala räddningstjänsten kan endast drivas i kommunal regi enligt gällande lagstiftning Lagen om skydd mot olyckor. Kommunfullmäktige i Lysekil och Munkedals kommuner har fattat beslut om att gemensamt bilda ett kommunalförbund för att bedriva räddningstjänst i. Från och med 2015 ingår även Uddevalla kommun som medlem. Administrationen sköts av Uddevalla kommun.

Räddningstjänsten MITT BOHUSLÄN ansvarar för all räddningstjänst. Räddningstjänsten har också uppdraget att arbeta med Lysekil, Munkedal och Uddevallas kommuners planering inför allvarliga störningar/händelser. Beredskapssamordning vid extra ordinarie händelser i fredstid och höjd beredskap. Där är dock kommunstyrelsen i respektive kommun den politiska instansen. Räddningstjänsten deltar även aktivt i kommunernas övriga säkerhetsarbete. Räddningstjänsten MITT BOHUSLÄN styrs av en politisk direktion. Direktionen styrs med två ordinarie och två suppleanter från respektive medlemskommun. I direktionen tas alla politiska beslut vilket innebär att denna utgör både kommunstyrelse och Kommunfullmäktige i ett och samma beslutande organ. Direktionen beslutar om mål och inriktning av räddningstjänsten Mitt Bohuslän verksamhet och utgör även myndighet för räddningstjänsten enligt lagen om skydd mot olyckor och lagen om brandfarliga och explosiva varor. Det finns ett förbunds/räddningschef som leder verksamheten.

Ekonomisk översikt

Ekonomiskt ramförslag, mnkr	Budget 2018	Budget 2019	Plan 2020	Plan 2021
<i>Ramförändring mellan åren</i>		0,5	0,4	0,4
Räddningstjänst Mitt Bohuslän	10,5	11,0	11,4	11,8

Munkedals andel i räddningstjänsten Mitt Bohuslän ingår i Kommunstyrelsens ram enligt ovan.

Räddningstjänstförbundet Mitt Bohuslän (RMB) har inkommit med förslag till budget 2019 och plan 2020-2021. Förbundsdirektionen har godkänt förslaget 2018-04-04 § 11.

Medlemsavgiften för drift samt pensioner

Indexeringar för medlemsavgiften har gjorts med prisindex enligt upprättad överenskommelse mellan förbundet och medlemskommunerna.

Medlemskommunernas pensions-åtaganden (pensioner) och långfristigt tagande (pensionsavsättning), baserar på beräkningar gjorda av KPKV.

PKV 2,8 % (avser ökade pensionskostnader)=2,7 %
68,4*1,028= 70,4 mnkr.

Medlemsavgift förbundet 2019 (drift) 70,4 mnkr, varav Munkedals medlemsavgift blir 9,9 mnkr. Medlemsavgift för förbundets pensioner 5,0 mnkr, varav Munkedals avgift blir 0,7 mnkr.

Långfristigt åtagande för förbundet (pensionsavsättning) är 2,4 mnkr, varav Munkedals avsättning blir 0,3 mnkr.

Sammanfattningsvis föreslår förbundet att Munkedals medlemsavgift för 2019 skulle uppgå till **11,0** mkr (fördelningsnyckel 14,13 %).

Detta innebär att medlemsavgiften för (drift och pension och avsättning är);

År 2019: 11,0 mnkr

År 2020: 11,4 mnkr

År 2021: 11,8 mnkr

Kommunfullmäktiges protokoll

Mål -och resursplanen har reviderats utifrån gällande beslut. Dnr: KS 2017-5

Antaget KF 2018-09-27 §x

- Kommunfullmäktige beslutar att skattesatsen är oförändrad för år 2018, dvs 23,63 kr.
1. Kommunfullmäktige beslutar att fastställa nämndernas budgetramar för 2019, med plan för 2020-2021. Välfärdsnämnden föreslås få en utökad budgetram med 6,0 mnkr för att nämnden ska ha rimliga förutsättningar att ha budgetbalans år 2019 utifrån kommunstyrelsens uppdrag till kommunchef. Finansieringen av utökningen sker genom den förbättrade skatteprognosen i april. Under 2018 har ledningen för sektor Omsorg uppdraget att fortsätta arbetet med att genomföra verksamhetsförändringar som minskar den ekonomiska obalansen 2018 och som bidrar till budgetbalans 2019 uppnås. Genomförda verksamhetsförändringar ska redovisas i delårsrapporten för augusti samt årsbokslutet för sektorn.
 2. Kommunfullmäktige beslutar förstärka volymbudgeten med 6,1 mnkr utifrån den senaste förbättrade skatteprognosen i april.
 3. Kommunfullmäktige beslutar fastställa investeringsramen för år 2019 till 132,1 mnkr. De prioriterade investeringsprojekten redovisas i MRP.
 4. Kommunfullmäktige beslutar att fastställa en låneram för nyupplåning för investeringar under 2019 på 98 mnkr.
 5. Kommunfullmäktige beslutar att kommunstyrelsen har rätt att omsätta lån, dvs. låna upp belopp motsvarande belopp på de lån som förfaller till betalning.
 6. Kommunfullmäktige beslutar att fastställa Räddningstjänstförbundet Mitt Bohuslän budgetram till 11,0 mnkr år 2019.
 7. Kommunfullmäktige beslutar att ta bort det finansiella effektiviseringsmålet utifrån det uppdrag kommunchef fick av kommunstyrelsen 2018-05-16 §100: "Verksamhetens nettokostnad för individ- och familjeomsorgen ska minska och ska var mindre än 42,9 mnkr år 2019. Utgångsvärde 2015 51,6 mnkr"

8. Kommunfullmäktige beslutar att den långsiktiga målsättningen är att individ- och familjeomsorgen nettokostnadsavvikelse i mnkr ska vara i nivå med liknande kommuner inom individ- och familjeomsorg.
9. Kommunfullmäktige beslutar att omfördelningsbeslutet som togs i samband med resursfördelning inom äldreomsorgen för att närma sig snittkostnaderna tas bort utifrån det uppdrag kommunchef fick av kommunstyrelsen 2018-05-16 §100
10. Kommunfullmäktige beslutar att ge kommunchef i uppdrag att utreda vilka verksamhetsförändringar som behöver göras för att äldreomsorgens kostnader ska minska till samma kostnadsnivå som gäller för jämförbara kommuner inom äldreomsorg. Verksamhetsförändringarna ska genomföras inom under åren 2020-2024.
11. Kommunfullmäktige beslutar att ekonomienheten tar fram förslag på en ny resursfördelningsmodell till äldreomsorgen. Nuvarande resursfördelningsmodell inom äldreomsorgen utifrån de parametrar man har inte är optimal. Nytt förslag till resursfördelning ska presenteras till november 2018.