

A scenic photograph of a river flowing through a dense forest. Two people are kayaking on the water. The kayaker on the left is in a red kayak, and the one on the right is in a yellow kayak. Both are wearing helmets and life jackets. The water is calm, reflecting the sky and the surrounding greenery. In the background, a small waterfall or dam is visible. The sky is blue with scattered white clouds. A semi-transparent grey banner is overlaid across the top half of the image, containing the title text.

# Mål och resursplan Budget 2023, plan 2024–2025

# Innehåll

Kommunstyrelsens ordförande .....	2
<b>Sammandrag av Budget 2023 .....</b>	<b>3</b>
<b>Det här vill vi uppnå .....</b>	<b>6</b>
God ekonomisk hushållning .....	6
Vår Vision .....	6
Vår värdegrund .....	6
Kommunfullmäktiges inriktningsmål för verksamhet .....	6
Årets verksamhetsmål och mått .....	6
Kommunfullmäktiges finansiella inriktningsmål .....	6
Årets finansiella resultatmål .....	6
Uppföljning av mål .....	7
Uppdrag av Fullmäktige .....	7
Utveckling nettokostnadsavvikelse .....	8
<b>Våra förutsättningar .....</b>	<b>8</b>
Planeringsförutsättningar och utmaningar .....	8
Ekonomiska förutsättningar .....	11
<b>Samhällsekonomin .....</b>	<b>11</b>
Prioriterade avsättningar budget 2023 .....	14
Finansiell analys .....	15
<b>Så ska vi arbeta för att nå våra mål .....</b>	<b>17</b>
Kommunens styrmodell .....	17
Ekonomiprocessen .....	18
Organisation .....	19
<b>Budget och plan för kommunen 2023–2025 .....</b>	<b>20</b>
Resultatbudget .....	20
Balansbudget .....	20
Driftbudget budget samt planår .....	21
<b>Nämndernas budget .....</b>	<b>25</b>
Kommunstyrelsen .....	25
Barn -och utbildningsnämnd .....	29
Välfärdsnämnd .....	33
<b>Gemensam verksamhet med andra kommuner .....</b>	<b>40</b>
Lönesamverkan .....	40
Miljönämnd .....	40
<b>Övriga nämnder och förbund .....</b>	<b>41</b>
Kommunfullmäktige .....	41
Kommunens revisorer .....	41
Överförmyndare .....	41
Valnämnd .....	41
Jävsnämnd .....	41
Räddningstjänsten mitt Bohuslän .....	41
Samordningsförbund Väst .....	42
Fyrbodals kommunalförbund .....	42
Tolkförmedling Väst .....	43
<b>Kommunfullmäktiges protokoll .....</b>	<b>43</b>

## Kommunstyrelsens ordförande



Foto: Louise Skaarnes, Kommunstyrelsens ordförande

Den gångna mandatperioden har Moderaterna och Liberalerna styrt Munkedal med stöd av Sverigedemokraterna. Många saker har genomförts till gagn för alla som bor och verkar i Munkedal medans en del inte blivit genomfört av olika anledningar. Perioden har visat på vikten av att ha ett stabilt majoritetsstyre.

Vi har under åren som gått bl.a. investerat i, renoverat och byggt ut Centrumskolan, Hällevadsholms skola och Hedekas skola. Vi har påbörjat renovering och utbyggnad av Dingle förskola. Vi har också sänkt skatten vilket är ett steg i rätt riktning för att få en skattesats som är rimlig för invånarna i vår kommun.

Vi har precis som resten av världen varit drabbade av en pandemi som satte vårt samhälle på prov. Och som vi tog oss igenom den. Vård, skola, föreningar, företag och frivilliga slöt upp som aldrig förr och tog oss igenom pandemin på ett enastående sätt och vi ska alla känna oss stolta. Jag vill rikta ett stort tack till alla er som var med och bidrog!

Men pandemin hann inte mer än komma under kontroll innan det fruktansvärda kriget i Ukraina bröt ut. Även här visade många på en öppenhet och vilja att hjälpa till. Vi har under året även här i Munkedal fått känna av konsekvenserna då vi som en följd av kriget fått ökade el- och bränslekostnader, ökade räntekostnader och ibland svårigheter att få tag på olika varor. Konsekvenser som invånare, företag, föreningar och den kommunala verksamheten känt av.

Nu pekar allt på att vi går in i en lågkonjunktur och nya utmaningar väntar oss alla. Detta samtidigt som vi behöver göra satsningar på både skola och omsorg. Barnen som går på Bruksskolan och Munkedalskolan har för trånga och omoderna lokaler och det är av största vikt att lösa skolfrågan på ett bra sätt. Även frågan om äldreboendet behöver lösas på ett sätt som gör att våra gamla kan tas om hand på ett värdigt sätt och att personalen ska ha en bra arbetsmiljö.

En förutsättning för att vi ska kunna ta bra beslut och som är genomförbara är att vi har en rimlig förväntan och vision på befolkningstillväxten. Den målsättning som har legat till grund för utredningar har baserats på en för högt satt vision. Jag tror på Munkedal och att vårt läge med vacker natur, starkt föreningsliv, stark företagsanda och bra kommunikationer kommer locka till sig nya invånare. Men vi alla tre partier som nu kommer styra den kommande mandatperioden inser vikten av att ha en nyanserad målsättning. Vårt mål är därför att vi till 2040 ska bli 11 500 invånare. En befolkningsökning på nästan 1000 invånare på 17 år.

För att locka hit människor från andra kommuner som vill vara med och bidra till vår kommun och för att alla som redan bor i kommunen ska vilja stanna kvar, krävs det att vi förvaltar det vi har på ett ansvarsfullt sätt och att vi tar kloka beslut i alla delar inom kommunens ansvarsområden.

Jag är oerhört glad men är även ödmjuk över uppgiften att leda Munkedals kommun in i en ny mandatperiod med ett majoritetsstyre bestående av Sverigedemokraterna, Moderaterna och Kristdemokraterna. Tre partier med mycket kompetenta politiker som kommer göra sitt yttersta för att göra Munkedal till en bra kommun att bo, leva och verka i. En kommun man vill bo kvar i, flytta till och känna stolthet över.

**Louise Skaarnes, Kommunstyrelsens ordförande**

## Sammandrag av Budget 2023

Inför varje budgetprocess antar Kommunfullmäktige planeringsförutsättningar vilka tillsammans med inriktnings- och verksamhetsmål samt nämndernas budgetförslag utgör grunden för kommunens Mål och resursplan, budget 2023.

### God ekonomisk hushållning

Varje kommun ska anta mål för god ekonomisk hushållning. Dessa mål ska vara dels finansiella dels riktade mot verksamheten. Kommunfullmäktige har i riktlinjerna för god ekonomisk hushållning antagit långsiktiga finansiella mål (inriktningsmål) för att uppnå god ekonomisk hushållning för planeringsperioden 2020–2023. För kommande planperiod har tre finansiella inriktningsmål och fyra inriktningsmål för verksamheten antagits. Samtliga mål följs upp i samband med delårs- och årsbokslut.

### Årets finansiella mål

Utifrån de finansiella inriktningsmålen är det avsatt medel för att uppnå de finansiella resultatmålen för budgetåret 2023.

#### 1. Årets resultat

skall uppgå till minst 1,0 procent av skatteintäkter och bidrag

#### 2. Investeringsmål

självfinansieringsgrad av reinvesteringar ska minst uppgå 108 procent\*

#### 3. Skuldsättning

under 2023 ska överskott och intäkter av engångskaraktär användas till att amortera på låneskulden.

\*Det långsiktiga målet är att egenfinansiera kommunens reinvesteringar under 2020–2023.

### Mål för verksamheten

Kommunfullmäktige har fyra inriktningsmål för perioden 2020–2023. Varje nämnd ska konkretisera dessa inriktningsmål i verksamhetsmål samt med tillhörande mätbara mått som ska beslutas senast i juni månad i respektive nämnd. Utöver inriktningsmålen har kommunfullmäktige även utfärdat uppdrag riktade till Valfördsnämnden.

### Uppdrag

- ✓ Kommunfullmäktige beslutar att den långsiktiga målsättningen är att Individ- och familjeomsorgen nettokostnadsavvikelse i mnkr ska vara i nivå med liknande kommuner inom individ- och familjeomsorg.
- ✓ Kommunfullmäktige beslutar att ge kommundirektör i uppdrag att utreda vilka verksamhetsförändringar som behöver göras för att äldreomsorgens kostnader ska minska till samma kostnadsnivå som gäller för liknande kommuner inom äldreomsorg. Verksamhetsförändringarna ska genomföras inom under åren 2020–2024.

### Skattesats

I budget för 2023 föreslås en skattesats på 23,38 kr.

### Skatteintäkter

Det kommunala skatteunderlaget beräknas kommande år öka snabbare än i föregående prognoser, vilket främst beror på högre pris- och löneökningar. I reala termer är dock skatteunderlags-tillväxten låg ur ett historiskt perspektiv. Detta gäller även i förhållande till den demografiska utvecklingen.

Invånarantalet i Munkedal bedöms uppgå till 10 580 inför budget 2023 vilket är en minskning med 50 invånare jämfört med budget 2022. I april 2022 låg invånarantalet på 10 577. Under 2023 förväntas intäkterna öka med 32 mnkr i jämförelse mot budget 2022.

### Budgeterat resultat på 1,0 procent

Till resultatet budget 2023 är 7,7 mnkr avsatt, motsvarande 1,0 procent av skatter och generella bidrag. Kommunen frångår därmed Kommunfullmäktiges mål för god ekonomisk hushållning. Det långsiktiga finansiella målet för planeringsperioden 2020–2023 kommer dock uppfyllas då det genomsnittliga resultatet planeras bli 2,9 procent av skatter och bidrag.

År (mnkr)	Utfall 2020	Utfall 2021	Prognos 2022	Budget 2023	Totalt 2020–2023
Årets resultat av skatt och statsbidrag %	4,1%	4,7%	2,0%	<b>1,0</b>	<b>2,9 %</b>

### Centrala avsättningar

Centrala avsättningar är gjorda enligt nedan. Avsättning har skett för -lön, -pris, -kapitalkostnader samt gjorda prioriteringar samt effektiviseringar.

Beräkning avsättningar	2023
År	
Skatter och bidrag (SKR) förändring inkl. minskat invånarantal med 50 invånare	32,11
<b>Summa ökade intäkter</b>	<b>32,11</b>
Budgeterat resultat, 1,0 %	7,87
Avsättning för löneökningar, prisuppräknings	-21,6
Avsättning för kapitalkostnader inkl. räntor	-5,5
Volymbudget	-0,6
Nytt pensionsavtal	-21,2
Uttag ur överskotts-fonden	5,48
Utökning ramar nämnder	-2,0
Återtag tillfälliga ramar nämnder	3,5
Effektivisering nämnder	2,0
<b>Ökade kostnader</b>	<b>-32,11</b>
<b>Överskott mellan intäkter och kostnader</b>	<b>0</b>

## Ekonomiska ramar nämnder

Med utgångspunkt från planeringsförutsättningar samt antagna mål och tidigare beslut, beräknas ramar fram. Efter årets avsättningar har nämnderna fått förslag på preliminära ramar.

Nämnderna har under maj månad konsekvensbeskrivit föreslagna ramar.

Anslaget för Medborgarbudget minskas med 150 tkr till 100 tkr för Kultur-och fritidsnämnden.

Samhällsbyggnadsnämndens ram utökas med 150 tkr för att permanenta tidigare fruktprojekt för elevers ökade målpuppfyllelse.

För budget 2023 minskas ramen totalt med 3 mnkr för nämnderna. Medel är centralt avsatt för löneökningar, prisuppräknig samt kapitalkostnader som kompenseras ut till nämnderna under året.

Förändring av ramar för nämnder	2023
Demografi, fler äldre hemtjänsten, preliminär prognos	0,84
Projekt Heltidsresan (ansvaret tas över av KS)	-0,40
Välståndens uppdrag sänka nettokostnaderna (effektiviseringskrav)	-2,00
<b>Summa Valfärd</b>	<b>-1,56</b>
Demografi, färre barn/elever, preliminär prognos	-1,00
Evakueringskostnader Dingle fsk, tillfälligt anslag tillbaka	-2,60
<b>Summa Barn och utbildning</b>	<b>-3,60</b>
Medborgarbudget	0,10
Driftkostnad helår Bollhall, 4 månader	0,20
<b>Summa Kultur och fritid</b>	<b>0,30</b>
Strömstadsvägen (Vf går ur hyresavtal dec 2022)	-0,59
Permanent fruktprojekt	0,15
<b>Summa Samhällsbyggnad</b>	<b>-0,44</b>
Indexuppräknig förbund, SML och bolag	0,60
Införande av nytt lönesystem	0,60
Projekt Heltidsresan (ansvaret tas över av KS)	0,40
Översiktsplan 2040	1,00
<b>Summa Kommunstyrelsen</b>	<b>2,60</b>
Valnämnd (val) tillfälligt anslag tillbaka	-0,30
<b>Summa Övriga nämnder</b>	<b>-0,30</b>
<b>Summa totalt förändrade ramar</b>	<b>-3,0</b>

## Driftkostnad, ekonomisk ram

Nämndernas ramar, mnkr År	Budget 2023	Förändring 2022-2023
Kommunstyrelsen (KS)	60,0	2,6
Samhällsbyggnadsnämnd (SBN)	33,2	-0,4
Välståndsnämnd (VFN)	285,7	-1,6
Barn- och utbildningsnämnd (BUN)	311,3	-3,6
Kultur och fritidsnämnd (KFN)	20,7	0,3
Jävsnämnd (JN)	0,06	0
Kommunfullmäktige (KF)	1,3	0
Revisionen	0,9	0
Överförmyndarnämnd (ÖF)	1,2	0
Valnämnd	0	-0,3
<b>Summa</b>	<b>714,3</b>	<b>-3,0</b>

## Investeringar

Årets sammanställning innebär att den totala investeringsvolymen för 2023 uppgår till 92,3 mnkr, varav 46 mnkr klassas som reinvestering. Det innebär en planerad självfinansiering av reinvesteringar om 95 procent. För perioden 2023-2025 är planen en investeringsutgift om 450 mnkr.

Om utfallet för reinvesteringar blir som budgeterat, 46 mnkr, kommer självfinansiering av reinvesteringar uppgå till 95 procent 2023 och 79 procent för planperioden 2020-2023 och målet om minst 100 procent kommer inte uppnås. Anledningen är 2023 år budgeterade resultat om 1,0 % samt den höga reinvesteringarnivån under planperioden.

Självfinansieringsmål 2023	Budget 2023
Självfinansiering av reinvesteringar	108 %

Investeringsplan, mnkr	Budget 2023	Plan 2024	Plan 2025
Kommunstyrelsen	2,9	1,75	1,75
Samhällsbyggnadsnämnd	85,2	141,8	203,1
Välståndsnämnd	1,3	1,3	1,3
Barn och Utbildningsnämnd	2,6	4,6	1,6
Kultur och fritidsnämnd	0,3	0,3	0,3
<b>Summa Kommun</b>	<b>92,3</b>	<b>149,8</b>	<b>208,0</b>

## Låneskulden ökar

De kommande planerade investeringarna och eftersläp av investeringar samt ökade kostnader kopplat till inflationen kommer att innebära nyupplåning under 2023 på 80 mnkr. För hela budgetperioden 2023-2025 krävs 316 mnkr i nyupplåning. Enligt planen kommer kommunens låneskuld i slutet av planperioden 2025 vara 479 mnkr.

## Översikt över verksamhetens utveckling

Belopp i mnkr	Utfall 2018	Utfall 2019	Utfall 2020	Utfall 2021	Prognos 2022	Budget 2023	Plan 2024	Plan 2025
Budgeterad folkmängd				10 550	10 630	10 580	10 650	10 674
Folkmängd 31 dec, året innan	10 503	10 513	10 582	10 588	10 582			
Kommunal skattesats, procent	23:63	23:63	23:63	23:63	23:38	23:38	23:38	23:38
Verksamhetens intäkter	164	160	153	147	142	142	143	144
Verksamhetens kostnader	-779	-790	-803	-833	-870,1	-878	-895	-914
Varav avskrivningar	-22	-24	-24	-26	-29	-36	-41	-47
Årets resultat	12	29	29	35	16,2	7,7	16	17
Balanskravsresultat	12	21	28					
Soliditet, procent	44	45	53	55	52,8	47,6	43,8	39
Soliditet inkl. ansv.förb., procent	13	16	23	27	28,1	24,8	23,9	22,5
Investeringar (netto)	28	57	79	82	138	92	150	208
Självfinansieringsgrad, procent	143	93	67	74	32	47	38	31
Självfinansieringsgrad reinvesteringar, procent	349	114	77	102	56	108	98	163
Långfristig låneskuld	191	193	112	110	163	243	335	479
Antal anställda	1 048	1 015	984	975				



Ce

## Det här vill vi uppnå

### God ekonomisk hushållning

Målstyrningskedjan utgår ifrån kommunens vision samt programförklaring. Med detta som grund beslutar Kommunfullmäktige om inriktningsmål för verksamhet och finans.

De finansiella målen fastställs i riktlinjerna för god ekonomisk hushållning. Verksamhetens inriktningsmål fastställs inför varje ny planeringsperiod och beslutas i budgeten.

Ekonomisk hushållning kan definieras som att hushålla i tiden och över tiden. Det vill säga att väga ekonomi mot verksamhet på kort sikt, samt att väga verksamhetens behov nu och mot verksamhetens behov på längre sikt. Om man under ett år förbrukar mer pengar än man får in innebär det att det blir kommande år, eller kommande generationer som måste betala för denna överkonsumtion.

Begreppet har både ett *verksamhetsperspektiv* och ett *finansiellt perspektiv*. Kravet på god ekonomisk hushållning grundar sig på att kommunens ekonomi ska ha förutsättningar för att klara av befolkningens behov både nu och i framtiden.

### Vår Vision

Visionen beskriver ett önskat framtida tillstånd för Munkedals kommun.

*Munkedal – mer av livet. En hållbart växande kommun med engagerade invånare. Här tar vi oss an framtidens utmaningar tillsammans!*

### Vår värdegrund

Vår värdegrund beskriver det förhållningssätt som alla medarbetare och politiker bär med sig och lever efter i sitt dagliga arbete. Den fungerar som en kompass för hur vi ska utföra vårt arbete. Värdegrunden är gemensam för alla verksamheter och bidrar till att stärka Munkedals kommun.

*All kommunal verksamhet i Munkedals kommun skall utgå ifrån alla människors lika värde*

Vårt uppdrag är att möta alla med respekt och eftertanke, stödja människors strävan efter ett gott och tryggt liv, göra det mesta möjliga nytta för våra brukare, arbeta för öppenhet, mångfald och tolerans, att samarbeta för att nå goda resultat. Detta gör vi genom att ha god etik vid möten, att alla människor vill och kan ta ansvar för sina liv, alltid söka lösningar som stöder och utvecklar invånare och verksamheter, visa respekt för varandras arbete och underlätta för varandra.

### Kommunfullmäktiges inriktningsmål för verksamhet

Kommunfullmäktige har beslutat om fyra inriktningsmål för verksamheten för att uppnå god ekonomisk hushållning. Till varje inriktningsmål kopplas verksamhetsmål. Varje nämnd ska fördela resurser samt föreslå verksamhetsmål inom de ekonomiska ramarna. Inriktningsmålen gäller för planeringsperioden 2020–2023.

1. Alla ska vara anställningsbara
2. Skapa förutsättningar för en god hälsa på lika villkor för hela befolkningen
3. Alla ska känna sig trygga i att få det stöd som behövs utifrån behov
4. Munkedal ska bidra till minskad klimatpåverkan

### Årets verksamhetsmål och mått

Nämnderna tar fram ettåriga verksamhetsmål utifrån Kommunfullmäktiges fyra inriktningsmål. Till varje mål kopplas ett antal mått. Redovisning av verksamhetsmål och mått finns under respektive nämnd.

Under hösten kommer verksamheten bryta ner verksamhetsmålen till verksamhetsplaner som nämnderna antar i december.

### Kommunfullmäktiges finansiella inriktningsmål

De finansiella inriktningsmålen ses över vart fjärde år i samband med val. Kommunfullmäktige antog 2018-11-29 §111 de gällande målen för planperioden 2020–2023 som finns i kommunens riktlinjer för god ekonomisk hushållning.

1. **Resultatmål** - Det genomsnittliga resultatet under planperioden, i förhållande till skatter och bidrag, ska lägst uppgå till 2 procent.
2. **Investeringsmål** - Självfinansieringsgraden av reinvesteringar ska minst uppgå till 100 procent, i genomsnitt under planperioden.
3. **Skuldsättning** - Överskott och intäkter av engångskaraktär ska i första hand användas till att minska kommunens skuldsättningsgrad.

### Årets finansiella resultatmål

Utifrån Kommunfullmäktige antagna planeringsförutsättningar och de finansiella inriktningsmålen har finansiella resultatmål tagits fram för budget 2023.

1. **Årets resultat** - skall uppgå till minst 1,0 % av skatteintäkter och bidrag (7,7 mnkr)
2. **Investeringsmål** - självfinansieringsgrad av reinvesteringar ska minst uppgå till 108%

### 3. **Skuldsättning** – under 2023 ska överskott och intäkter av engångskaraktär ska användas till att amortera på låneskulden.

\*Det långsiktiga målet är att egenfinansiera kommunens reinvesteringar 2020–2023

## Uppföljning av mål

Uppföljning av mål för god ekonomisk hushållning sker i delårsrapporter och årsredovisning.

Avstämning ska genomföras inför den årliga budgetprocessen och uppföljning/analys sker i bokslut samt vid planperiodens slut.

Kommunstyrelsen har det övergripande ansvaret för att Munkedals kommun har god ekonomisk hushållning. Kommunstyrelsen gör en samlad bedömning huruvida god ekonomisk hushållning har uppnåtts. För att kommunstyrelsen ska kunna göra denna bedömning har kommunfullmäktige angett en lägsta nivå av måloppfyllelse.

Enligt kommunfullmäktiges riktlinjer krävs för att under räkenskapsåret ha uppnått god ekonomisk hushållning att:

- Samtliga finansiella mål har uppnåtts under räkenskapsåret.
- En övervägande del av verksamhetsmålen har uppfyllts under året eller utvecklats i en positiv riktning i förhållande till målformuleringen.

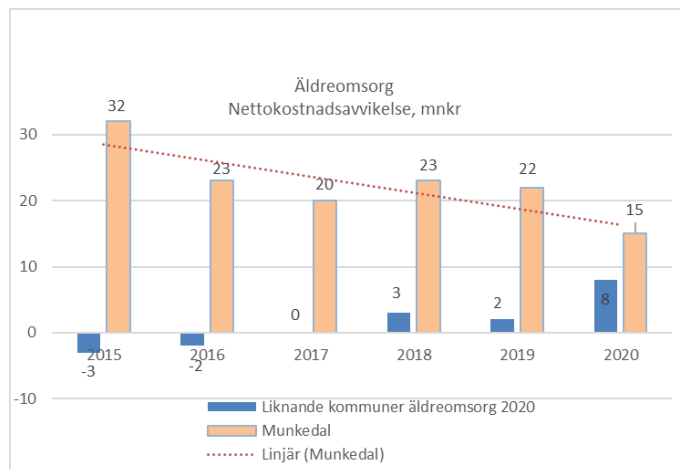
## Uppdrag av Fullmäktige

Kommunfullmäktige beslutade i samband med mål- och resursbudget 2019 uppdrag till kommundirektör/ekonomiavdelning. I kommande budgethandlingar kommer uppföljning ske för att följa Valfärdsnämndens arbete att nå de mål fullmäktige beslutat.

1. Gällande uppdrag inom äldreomsorgen ska Valfärdsnämnden påbörja verksamhetsförändringar som kan leda till lägre kostnadsnivå än idag i budget 2023 och kommande planer fram till 2024. Årligen kommer uppföljning ske av äldreomsorgen genom kostnadsjämförelser mot jämförbara kommuner och över tid för att kunna mäta att verksamhetsförändringarna ger effekt på kostnaderna.
2. Gällande uppdrag inom individ och familjeomsorgen ska Valfärdsnämnden arbeta med den långsiktiga målsättningen att sänka kostnaderna och vara i nivå med liknande kommuner gällande nettokostnadsavvikelsen. Årligen kommer uppföljning ske av individ och familjeomsorgen genom kostnadsjämförelser mot jämförbara kommuner och över tid för att kunna mäta att verksamhetsförändringarna ger effekt på kostnaderna.

## Uppföljning av uppdrag

### Nyckeltal Äldreomsorg, mnkr



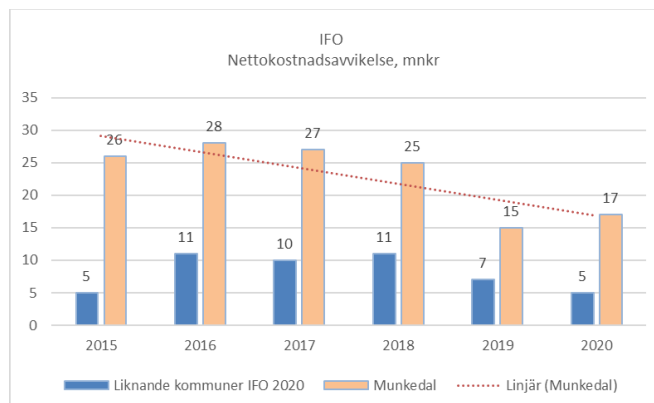
Källa. Kolada.se, SCB räkenskapsrapport

Äldreomsorgens nettokostnadsavvikelse visar att Munkedal är 7 mnkr dyrare jämfört med liknande kommuner 2020. Nettokostnaden inom Äldreomsorg innehåller all verksamhet inom äldreomsorg.

Liknande kommuner inom äldreomsorgen 2020 är: Askersund, Hjo, Markaryd, Nora, Smedjebacken, Tidaholm och Töreboda.

Siffor för nettokostnadsavvikelsen Äldreomsorg 2021 är ännu inte publicerade i Kolada.

### Nyckeltal individ och familjeomsorg, mnkr



Individ- och familjeomsorgens nettokostnadsavvikelse visar att Munkedal är 12 mnkr dyrare jämfört med liknande kommuner 2020.

Liknande kommuner inom IFO 2020 är: Lilla Edet, Nora, Strömsund, Svenljunga, Sävsjö, Tibro och Ånge. Den verksamhet som sticker ut inom IFO med högre kostnader är det främst barn och ungdomsvården inom familjehemsvården. Det som har ökat är det ekonomiska biståndet.

Siffor för nettokostnadsavvikelsen IFO 2021 är ännu inte publicerade i Kolada.



## Utveckling nettokostnadsavvikelse

Nettokostnadsavvikelse mnkr	2017	2018	2019	2020
Förskola Munkedal	-7	-6	-5	-3
Förskola liknande kommuner 2020	2	3	0	-1
Fritidshem Munkedal	0	-2	1	-2
Fritidshem liknande kommuner 2020	1	0	1	0
Grundskola Munkedal	-5	6	10	12
Grundskola liknande kommuner 2020	2	1	0	-2
Gymnasieskola Munkedal	-7	3	1	1
Gymnasieskola liknande kommuner 2020	2	1	1	1
Individ och familjeomsorgen Munkedal	27	25	15	17
Individ och familjeomsorgen liknande kommuner 2020	10	11	7	5
Äldreomsorg Munkedal	20	23	22	15
Äldreomsorg liknande kommuner 2020	4	5	2	1
<b>Summa Munkedal, mnkr totalt</b>	<b>28</b>	<b>49</b>	<b>44</b>	<b>40</b>
Summa liknande kommuner totalt	21	21	11	4
<b>Avvikelse mellan Munkedal och liknande kommuner 2020 totalt</b>	<b>7</b>	<b>28</b>	<b>33</b>	<b>36</b>

Nettokostnadsavvikelse indikerar vid positiva värden högre kostnadsläge än förväntat och negativa värden ett lägre kostnadsläge än förväntat.

Från och med 2019 beräknas nettokostnadsavvikelse på ett nytt sätt pga. förändringar i kostnadsutjämnningen. Detta påverkar jämförbarheten med tidigare år.

För Munkedals del indikerar nettokostnadsavvikelsen på 40 mnkr högre kostnader än förväntat 2020. Jämfört med liknande kommuner 2020 ligger kostnaderna över med 36 mnkr. Källa: Kolada, Sveriges kommuner och Regioner.

2021 års nettokostnadsavvikelse har ännu inte publicerats. 2020 års jämförelse har justerats med liknande kommuner 2020.

## Våra förutsättningar

### Planeringsförutsättningar och utmaningar

#### Lokala förhållanden allmänt

Befolkningsstrukturen i Munkedal mellan 2021–2022 har vi en något ökande andel äldre personer och populationen 19–64 år ökar under året beror på fler invånare flyttat in i Munkedal. Större minskning finns i de lägre åldrarna.

Under 2021 har en flyttundersökning genomförts. Den visar på att kommunens starka faktorer är Natur, boendekostnad, bra skola, trygghet. Det som är svagare är kopplat till Kultur o Nöje, Affärer/service och arbetsmarknad. Det är strategiskt viktigt för kommunen att använda detta som ett underlag för den fortsatta samhällsplaneringen.

Det kan konstateras att osäkerheten kring den ekonomiska utvecklingen är stor. Kommunens utmaningar är detsamma som gäller för Sveriges

kommuner överlag. Inflation, höjda räntor och svårigheter med kompetensförsörjning. Detta kombinerat med ökade behov inom äldreomsorgen främst knutet till ett ökat antal invånare över 80 år.

Kommunens investeringsplan visar även den på stora behov kommande år. Med de utmaningarna så är det viktigt att kommunen håller fast vid sitt ekonomiska resultatmål. En ekonomi i ordning ger oss en större handlingsfrihet att genomföra de nödvändiga investeringarna som behövs för att utveckla kommunen.

Om Munkedals kommun ska vara en attraktiv plats att bo på, krävs att det byggs olika former av boende i attraktiva lägen som kan locka personer att bosätta sig i kommunen.

#### Befolkningsutveckling och prognos

Befolkningsökningen från tidigare år har vänt och vi ser en minskning av invånarantalet till 10 577 invånare. Nedanstående tabell visar på utvecklingen för det senaste året. Åldersgrupperna som ökar är 16-19 år samt 80+. Större minskning hittar vi i de lägre åldrarna.

Antal invånare	apr 21	apr 22
0–5 år	618	594
6–15 år	1 234	1215
16–19 år	474	492
20–64 år	5 532	5513
65–79 år	1972	1953
80+	785	810
<b>Totalt</b>	<b>10615</b>	<b>10 577</b>

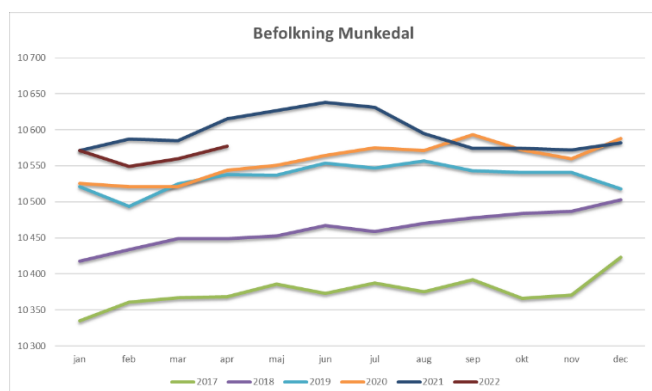
Källa: Hypergene befolkningsmodul från KIR

Födelsenettet är negativt och det beror på ökat antal som avlidit. Det är främst inrikes inflyttning som minskat under perioden jämfört med 2021-. Tabellen nedan visar en översikt över befolkningsförändringar under perioden.

Översikt	apr 21	apr 22
<b>Befolkningsförändringar</b>		
Födelsefall	26	30
Dödsfall	-29	-48
<b>Summa födelsenetto</b>	<b>-3</b>	<b>-18</b>
Inflyttning	196	169
Utflyttning	-169	-165
<b>Summa inrikes flyttningsförändring</b>	<b>27</b>	<b>4</b>
Invandring	15	10
Utvandring	-3	-4
<b>Summa in- och utvandringsskillnad</b>	<b>12</b>	<b>6</b>
<b>Summa flyttningsförändring</b>	<b>39</b>	<b>10</b>
<b>Summa folkmängdsförändring</b>	<b>36</b>	<b>-8</b>

Källa: Hypergene befolkningsmodul från KIR

## Över tid per månad 2017-2022 KIR



Flera faktorer påverkar befolkningsutvecklingen. För att kommunen ska få högre befolkningsökning krävs fler bostäder och arbetstillfällen. Det finns planer för nya lägenheter vid Sohlbergs området med ca 100 lägenheter. Om nya industrietableringar blir verklighet kommer även det vara positivt för befolkningsutvecklingen.

## SCB prognos fram till 2047

Kommunen beställer befolkningsprognoser från SCB. Vissa antaganden kan man som kommun själv simulera. För prognosen beställd 2022 har kommunen valt följande antagande: Fruktsamheten under prognosperioden antas följa utvecklingen i riket enligt SCB:s riksprognos med en nivå som ligger 10 procent högre än rikets, vilken är den genomsnittliga nivån 2016-2021. Inrikes inflyttning till kommuner enligt snittet för 2019-2021. Immigration baseras på utfallet 2018-2021. Standardiserade dödstal för kommunen jämfört med riket under åren 2012-2021.

Utflyttningen under prognosperioden har baserats på de observerade inrikes och utrikes utflyttningsriskerna för kommunen per ålder och kön under åren 2016-2021. Dessa har dock justerats ned med 4 procent och emigrationsriskerna med 15 procent under perioden eftersom det finns ett samband mellan immigration och utflyttning. Prognosen visar på att kommunens invånarantal når 11 000 invånare 2038 och 11 198 2047.

## Bostadsförsörjning

Kommunen har i dagsläget för få nya bostäder vilket är en utmaning framöver. För Munkedals del är det viktigt att "flyttkedjan" fungerar dvs att äldre kan lämna sin villa för att flytta till en lägenhet i ett centralt läge och sälja villan till en ung familj. Bostadsbolaget har i dagsläget få lediga lägenheter. Ett stort bostadsprojekt pågår på Vadholmen och kan leda till över 100 nya lägenheter i ett attraktivt läge centralt i Munkedals tätort. Det finns lediga villatomter till försäljning i alla kommunens tätorter. Det kan bidra till en fortsatt inflyttning av barnfamiljer.

## Arbetslöshet

Efter att pandemins restriktioner avvecklats har arbetsmarknaden utvecklats positivt. Inte minst inom de tidigare hårt drabbade sektorerna inom hotell och restaurang samt besöksnäring. Av statistiken framgår att arbetslösheten nu har gått ner jämfört med förra året. Det är nu viktigt att så många arbetslösa kan komma in på arbetsmarknaden och få en egen försörjning.

Arbetslösa inkl i program med aktivitetsstöd	apr 21	apr 22
Munkedal	6,3%	5,4%
Västra Götaland	7,7%	6,1%
Riket	8,2%	6,8%

Tabellen ovan beskriver öppet arbetslösa och sökande i program med aktivitetsstöd, andel av den registerbaserade arbetskraften 16-64 år. Antalet öppet arbetslösa uppgår till 106 och det är en minskning med 15.

Arbetslösa inkl i program med aktivitetsstöd 18-24 år	apr 21	apr 22
Munkedal	11,3%	10,4%
Västra Götaland	9,8%	7,1%
Riket	10,5%	8,2%

Tabellen ovan visar öppet arbetslösa och sökande i program med aktivitetsstöd, andel av den registerbaserade arbetskraften 18-24 år. Vi ser bara mindre förändringar jämfört med 2021. Antalet öppet arbetslösa uppgår till 14 i kommunen att jämföra med 12 2021.

Arbetslösa inkl i program med aktivitetsstöd, utrikesfödda	apr 21	apr 22
Munkedal	20,0%	16,0%
Västra Götaland	18,7%	15,7%
Riket	19,5%	17,0%

Tabellen ovan visar öppet arbetslösa och sökande i program med aktivitetsstöd, andel av den registerbaserade arbetskraften 16-64 år (endast utrikesfödda). I Munkedal uppgår antalet öppet arbetslösa till 32 vilket är en liten minskning jämfört med 2021. Det är dock viktigt att kommunen fortsatt fokuserar sina insatser inom området så att fler av de utrikesfödda kommer i arbete.

## Näringsliv och landsbygdsutveckling

Munkedals kommun har ett strategiskt läge som erbjuder närhet till både stad, kust och landsbygd för så väl boende, besökare som näringsliv. Kommunen tillhör en större arbetsmarknadsregion där Uddevalla, Vänersborg och Trollhättan ingår samt flera av kustkommunerna i norra Bohuslän.

Munkedals kommun är en pendlingskommun. Det betyder att många har valt att bosätta sig i kommunen av andra skäl än att arbetsplatsen finns där. Cirka 2 300 invånare pendlar dagligen till en anställning i en annan kommun. Det finns också en inpendling från andra kommuner och dagligen pendlar cirka 1 400 personer till kommunen. Vanligaste är pendling till och från Uddevalla kommun.

Som boendekommun har Munkedal ett varierat utbud med bland annat kustnära boende på Tungenäset eller naturnära boenden i Sörbygden för den som föredrar att bo på landsbygden. I kommunen finns centralorten Munkedal samt tre mindre orter, Dingle, Hällevadsholm och Hedekas. Här erbjuds grundläggande kommersiell service som post, kontanthantering, paketutlämning, apotek och andra ombudstjänster. Den goda servicen är möjlig tack vare att varje ort har dagligvarubutik och drivmedelsstation.

Näringslivet i Munkedals kommun är varierat med drygt 1 400 aktiva företag. Det största företaget i kommunen har drygt 300 anställda följt av nästa företag med drygt 100 anställda. En stark entreprenörsanda präglar näringslivet där 97% av företagen är små med färre än 50 anställda. De allra flesta företagen, 9 av 10 företag, har färre än 10 anställda. Under 2020 startades drygt 73 000 företag i Sverige och 56 av dessa i Munkedal. Kommunens nyföretagande, det vill säga nystartade företag per 1000 invånare, ligger på 9,4% vilket kan jämföras med 11,7% för riket.

Under året har marketaableringar blivit genomförda vilket ger totalt cirka 205 000 kvadratmeter ledig detaljplanerad verksamhetsmark som kommunen upplåter till försäljning.

Svenskt Näringslivs ranking av företagsklimatet har visat på en nedgång för 2021, en signal om att arbetet behöver intensifieras. Enkätsvaren visar att företagen önskar att kommunen prioriterar bland annat förstärkta insatser mot brott och otrygghet, kortare handläggningstider, bättre samverkan mellan näringsliv och skola samt en förbättrad och fördjupad dialog mellan kommun och näringsliv.

## Kompetensförsörjning

Munkedals kommun ska vara en attraktiv arbetsgivare och en organisation att må bra i. För att få ett utgångsläge på fokusområdet attraktiv arbetsgivare och även se hur kommunen ligger i förhållande till andra kommuner, deltar kommunen i nyckeltalsindex attraktiv arbetsgivare via Nyckeltalsinstitutet.

Resultatet visar att kommunen har bra värden för lite övertid och lika chefskarriär, men behöver främst arbeta med kort- och långtidssjukfrånvaron samt öka andelen tillsvidareanställningar för att bli mer attraktiva. Utvecklingsområden finns inom områdena arbetsbelastning, stress, hälsa och återkoppling på utfört arbete.

HR-avdelningen har en samordnande roll och har tagit fram ett förslag till en kompetensstrategi och handlingsplan, som utgår ifrån SKR:s nio strategier för att öka den offentliga sektorns möjlighet att möta rekryteringsutmaningen.

Kommunen behöver fortsatt arbeta målinriktat för att hitta lösningar och strategier för att rekrytera och behålla personal inom till exempel välfärden och skola då det råder stor konkurrens.

## Chefskap och medarbetarskap

Kompetenta chefer och delaktiga medarbetare är en förutsättning för att utveckla verksamheterna och möta framtidens utmaningar.

Kommunen har tagit fram chefs- och medarbetarplattform som har till syfte att tydliggöra vilka förväntningar och krav som ställs på medarbetare.

Chefer med ett nära och tydligt ledarskap leder till attraktiva och utvecklande arbetsplatser.

## Hälsa och arbetsmiljö

Respektive chef ansvarar för att bedriva ett systematiskt arbetsmiljöarbete på ett sådant sätt att ohälsa och olycksfall i arbetet förebyggs och en tillfredsställande arbetsmiljö uppnås. Psykisk ohälsa är enligt Försäkringskassan den största orsaken till sjukskrivning såväl i kommunen som i riket.

Kommuns chefer får kontinuerligt stöttning och kompetenshöjning i organisatorisk och social arbetsmiljö (OSA).

Kompetenshöjningen ger en grundläggande kunskap om roll, ansvar och metoder för att ett effektivt arbetsmiljöarbete ska kunna bedrivas på arbetsplatsen vilket gynnar hälsan i arbetslivet.

## Ekonomiska förutsättningar

### Sveriges kommuner och regioner (SKR) bedömning av den svenska konjunkturen i ekonomirapporten maj 2022.

Medan pandemin antas utgöra ett allt mindre ekonomiskt hinder för världsekonomin seglar nya utmaningar upp. Rysslands invasionskrig i Ukraina förvärrar utbuds- och logistikproblem för den globala handeln och spår på den redan höga inflationen. Trots hög inflation och stigande räntor fortgår återhämtningen efter pandemin i Sverige, även om BNP-tillväxten dämpas i år. Minskad smittspridning och en hög vaccinationstäckning har medfört borttagna restriktioner. Normaliseringen av samhället bedöms ge en fortsatt uppgång för sysselsättningen. Potentialen för högre sysselsättning begränsas dock av den växande gruppen arbetslösa med svag konkurrensförmåga. Bristen på arbetskraft med rätt kompetens är stor redan i nuläget och flera sektorer konkurrerar om samma individer. Att den höga energiprisinflationen definitivt har spridit sig till varu- och tjänstepriser i Sverige pekar mot hög inflation också nästa år. Långa marknadsräntor har ökat dramatiskt och en global penningpolitisk åtstramning väntar. För första gången på mycket länge gäller inte längre »evigt låg inflation och låg ränta«. Även kommunsektorn möter högre priser och räntor. Det kommunala skatteunderlaget beräknas öka snabbare än i föregående prognoser, vilket främst beror på högre pris- och löneökningar. Men i reala termer är skatteunderlagstillväxten historiskt sett, och i förhållande till demografin, låg.

Nyckeltal, årlig förändring i procent SKR				
År	2022	2023	2024	2025
BNP	3,1	2,4	1,9	1,8
KPI	5,2	2,7	2,6	2,5
Timlöner, hela arbetsmarknaden	2,4	2,3	3,1	3,2
Sysselsättning, arbetade timmar	2,5	2,6	0,6	0,3
Arbetslöshet relativ %	7,7	7,3	7,5	7,5

Källa: SKL cirkulär 22:15 april 2022

### Samhällsekonomin

I SKR:s ekonomiska rapport i maj görs följande bedömning av samhällsekonomin. Efter två år med pandemi fanns en förhoppning om att kommuner och regioner med en rekordstark ekonomi skulle få tid att hantera pandemins långsiktiga konsekvenser och kommande demografiska utmaningar. Men återigen har verksamheten kommit att påverkas av faktorer som kommuner och regioner inte rår över. På kort tid har det ljusa framtidsscenarioet mörknat betänkligt, främst till följd av kriget i Ukraina och de konsekvenser det medför. Kriget medför ett stort lidande för Ukrainas befolkning, men det har också kommit att påverka både nuläget och framtidsutsikterna för svenska kommuner och regioner. Inflationstakten har drivits upp till historiska nivåer och tillsammans med stigande pensionskostnader bedömer SKR att resultaten i sektorn faller kraftigt. Samtidigt blir utmaningen med demografins utveckling alltmer kännbar. Behovet av

vård och omsorg ökar samtidigt som det råder brist på arbetskraft.

Det ekonomiska resultatet i kommunsektorn var rekordhøgt 2020, för att överträffas år 2021. Även 2022 beräknas resultatet bli starkt, om än på en mer normal nivå, för att sedan falla till ett beräknat underskott 2023.

Hur kan då denna starka ekonomi försvagas så snabbt? För det första är det viktigt att påpeka att både 2020 och 2021 års starka resultat främst berodde på tillfälliga faktorer och inte på överskott i verksamheterna. Överskotten kom i stället främst från höga statsbidrag, betydligt högre skatteintäkter än förväntat och också från en positiv börsutveckling som gjorde att värdet på finansiella placeringar växte rekordartat kombinerat med låg ränta på lån.

Även 2022 beräknas bli ett år med relativt starka resultat för kommuner och regioner tack vare att skatteintäkterna fortsätter att öka snabbt, men även för att pensionskostnaderna minskar jämfört med föregående år. Det snabba fallet till 2023 är en följd av att inflationen ökar rekordsnabbt, till och med snabbare än skatteintäkterna, som utvecklas relativt positivt till följd av återhämtningen i ekonomin. I synnerhet ökar priserna på vissa varor och tjänster såsom transporter, energi, livsmedel, byggkostnader, men även rän-tekostnaderna ökar. Inte minst påverkar inflationen pensionskostnaderna som beräknas öka med hela 31 miljarder kronor 2023 jämfört med 2022.

Under 2000-talet har skatteintäkternas reala utveckling varit god till följd av att löneökningarna i samhället har varit högre än prisökningarna, vilket är den normala situationen vid ekonomisk tillväxt. Inför 2023 är situationen den omvända. Skatteunderlaget urholkas reallt sett till följd av ökade priser, vilket innebär minskad köpkraft. Till detta ska läggas att kommuner och regioner också ska finansiera en förändrad befolkningsstruktur med fler invånare och en större andel äldre. Skr bedömer därmed att kommunernas och regionernas sammanlagda resultat faller till ett underskott på 3 miljarder kronor om inga åtgärder eller intäktsförstärkningar vidtas.

### Skatteunderlaget

I Sverige fortsätter ändå återhämtningen efter pandemin i år och nästa år, vilket leder till ett något förhöjt resursutnyttjande mot slutet av 2023. Att pandemirestriktionerna nu har tagits bort innebär dock betydande positiva effekter för samhällsekonomin. Särskilt delar av tjänstesektorn kommer att kunna stärkas rejält i år, vilket gynnar inhemsk efterfrågan och svensk arbetsmarknad. Antalet arbetade timmar ökar därför snabbt både i år och nästa år, vilket stärker lönesumman och det kommunala skatteunderlaget. Potentialen för ett större sysselsättningslyft begränsas dock av den växande gruppen arbetslösa med svag konkurrensförmåga på arbetsmarknaden.

Ett ökat flyktningmottagande och regeringens extra anslag till försvaret driver upp offentlig konsumtion i år och bidrar till tillväxten. Detta är en motverkande faktor

av kriget i Ukraina för europeisk och svensk BNP. Det kommunala skatteunderlaget beräknas komma öka snabbare än i föregående prognoser, vilket främst beror på högre pris- och löneökningar. I reala termer är dock skatteunderlagstillväxten låg ur ett historiskt perspektiv. Detta gäller även i förhållande till den demografiska utvecklingen.

### Ukraina flyktingar

Rysslands krig i Ukraina har lett till stora flyktingrörelser i Europa. I skrivande stund beräknas fler än 12 miljoner personer i Ukraina ha lämnat sina hem, varav 5 miljoner har lämnat landet, och merparten av dessa till eu. Färre än 1 procent har sökt sig till Sverige, enligt Migrationsverkets statistik, vilket betyder omkring 35 000 personer fram till månadsskiftet april-maj. Då män i vapenför ålder inte får lämna Ukraina skiljer sig sammansättningen från de senaste årens asylmottagande. Nästan hälften av de mottagna är vuxna kvinnor, 10 procent är i förskoleåldern, 25 procent i grundskoleåldern och 4 procent är 16-17 år. Antalet ensamkommande barn har hittills varit omkring 600, vilket motsvarar de senaste årens årliga mottagande.

I Sverige får massflyktingar i princip samma rättigheter till offentlig service som asylsökande, med tillägget att man också har rätt att arbeta. Det innebär rätt till förskola, skolgång och sjukvård för barn och unga samt rätt till mödravård och sjukvård som inte kan anstå för vuxna. Precis som för asyl sök ande har staten det ekonomiska ansvaret och ersätter kommuner och regioner för insatserna. Staten har även ansvar för massflyktingarnas boende och försörjning.

Regeringen har föreslagit att kommunerna ska överta boendeansvaret för massflyktingar från och med andra halvåret i år. Skr har påtalat en rad frågetecken kring den föreslagna lagstiftningen och efterfrågat snabba förtydliganden. Skr har bland annat påpekat betydelsen av att kommunens åtagande ska anges i form av platser och inte personer och att en revidering av kommunal under innevarande år måste meddelas i god tid. och håller tillbaka kostnadsökningarna på sikt.

### Kommunens förutsättningar

Det kan konstateras att osäkerheten kring den ekonomiska utvecklingen är stor. Kommunens utmaningar är detsamma som gäller för Sveriges kommuner överlag. Inflation, höjda räntor och svårigheter med kompetensförsörjning. Detta kombinerat med ökade behov inom äldreomsorgen främst knutet till ett ökat antal invånare över 80 år. Kommunens investeringsplan visar även den på stora behov kommande år. Med de utmaningarna så är det viktigt att kommunen håller fast vid sitt ekonomiska resultatmål. En ekonomi i ordning ger oss en större handlingsfrihet att genomföra de nödvändiga investeringarna som behövs för att utveckla kommunen.

### Stort behov av investeringar

För Munkedals är investeringsvolymen på 450 mnkr för perioden 2023-2025 enligt beslutad investeringsplan. Det är viktigt att kommunen framöver tar höjd för ökade avskrivningar vilket innebär att utrymmet minskar för andra satsningar i den löpande

verksamheten. I dagsläget är räntorna låga men det kommer ändras kommande år vilket försvårar för kommunen att klara investeringarna. Investeringsbehovet kommer att öka låneskulden samt påverka kommunens finansiella ställning negativt. Investeringarna måste leda till en mer kostnadseffektiv verksamhet.

Diskussioner om kommunens mål för god ekonomisk hushållning behöver ses över om investeringstakten skruvas upp. Med de kraftigt ökade investeringarna kommer framöver kommer det att krävas att det budgeterade resultatet höjs från 2 % för att bibehålla soliditeten. Kommunen har dock de senaste åren haft ett resultat långt över 2% vilket stärkt kommunens finansiella ställning.

### Sammanställning budgetförutsättningar

År	2023
<b>Planeringsförutsättningar</b>	
Skatteunderlagsprognos, procent (ökning)	4,3 %
Befolkningsantagande, 1 nov året före	10 580
Mål: Årets resultat av skatter/bidrag	1,0 %
Mål: Självfinansiering av reinvesteringar	108 %
Lönekompensation inkl. prioriteringar	2,85 %
Lönekompensation övrigt	2,5 %
Prisuppräknings kostnader/intäkter, mnkr	6,5
Kapitalkostnader, mnkr	4,5
Volymbudget, mnkr	0,6
Po pålägg %	44,53 %
Internränta	1,25 %

### Skatter och bidrag

Skatteprognosen för år 2023 och planåren bygger på SKR:s Skatteunderlagsprognos från den 20 oktober (cirkulär 22:37).

### Munkedals påverkan av skatteunderlaget

I budgetförutsättningarna har man utgått från att invånarantalet budgeterats i budget 2023 till 10 580 invånare, en minskning med 50 invånare i jämförelse med budget 2022 vilket innebär en minskning med 3,1 mnkr i skatteintäkter.

Oktoberns skatteprognos jämfört med april visar en förbättring pga. skatteintäkter som förväntas bli högre. Under 2023 planeras intäkterna öka med totalt 32,1 mnkr, 4,3 procent jämfört med budget 2022.

Munkedal	Budget	Plan	Plan	Plan
Belopp i Mnkr	2022	2023	2024	2025
Skatteintäkter	512	544	567	591
Inkomstutjämnings	156	163	178	180
Kostnadsutjämnings	26	22	22	22
Regleringsbidrag**	25	16	16	12
LSS-utjämnings	1	4	4	4
Fastighetsavgift	28	31	31	31
<b>Summa</b>	<b>749</b>	<b>781</b>	<b>813</b>	<b>840</b>
Skatter o bidrag förändring %	3,1%	4,3%	4,1%	3,3%
Förändring i mnkr	22,4	32,1	32,1	26,8
Antaganden antal invånare 1 nov året innan	10 630	10 580	10 650	10 700

## Skattesats

I budget för 2023 föreslås en oförändrad skattesats på 23,38 kr.

## Befolkningsantagande

Ett mycket viktigt datum för de kommande åren är den 1 november då invånarantalet fastställs för de nästkommande årets ekonomiska skatteberäkning. Kommunen gör en egen bedömning utifrån vad föregående årsutfall varit per 1 november. SCB beräknar invånarantalet baserat på ett riksgenomsnitt. I budget 2023 föreslås invånarantalet justeras till 10 580 invånare då invånarantalet faktiskt i april 2022 ligger på 10 577. Det innebär att vi budgeterar ner antalet invånare med 50 i jämförelse med budget 2022. I övrigt har invånarna räknats upp med 70 invånare år 2024 och 50 för år 2025.

## Löneökningar

Gjorda beräkningar för avsättning till tillsvidareanställdas löneökningar utgår från den lönestrategi kommunen antagit, centrala avtal och den omvärldsbevakning som gjorts. Avsättning för tillsvidare för år 2023 2,85 procent (13,3 mnkr) där även prioriteringar ingår. Beräkningen utgår från 2022 års beräknade lönenivå. Avsättningen av löneökningar är placerade centralt och fördelas ut när faktiska utbetalningen sker till verksamheterna. Skulle avtalen ändras eller på något sätt överstiga de avsatta medlen för löneökning får nämnderna själva finansiera detta. Avsättning för tim samt övriga löner har gjorts med 2,5 procent för år 2023.

## Prisökningar

I SKR:s prognoscirkulär ligger konsumentprisindex på ca 4,1 % under året 2023. För budgetåret har avsättning gjorts centralt i kommunen för att kompensera nämnderna för prisuppräkning med 6,5 mnkr.

## Kapitalkostnader

I avsättning för budgeterade kapitalkostnader bedöms att 4,5 mnkr krävs avseende nya investeringar. De investeringar som främst aktiveras under 2023 är Skogsbackens förskola, Dingle förskola och Kungsmarks skolan. De ökade kapitalkostnaderna för kommande stora investeringar kommer att tränga ut annan verksamhet i driften från år 2023–2025.

## Resursfördelningsmodell -Kommunfullmäktiges volymbuffert

I samband med att kommunen beslutade om en resursfördelningsmodell krävdes även att skapa en gemensam buffert för volymförändringar. Modellen för resursfördelning är främst en fördelning från Kommunfullmäktige till nämnd.

Modellen skapades dels för att kunna hantera förändringar i demografin, dels att nå "snittkostnader" för verksamheterna i jämfört med andra kommuner. Områdena som har resursfördelning är äldreomsorg (hemtjänst) och delar inom barn- och utbildning.

Prognosen för befolkningsutvecklingen utgör grunden för tilldelning av resurser och tas fram från statistiska centralbyrån, SCB. Förändringen av befolkningsprognosen inom ålderskategorierna mellan åren justeras i resursfördelningen. Avstämning sker vid bokslut efter verkligt utfall.

## Resursfördelning till förskola, grundskola, gymnasie, hemtjänst

Resursfördelning genom demografibaserade anslag innebär att resurser fördelas med utgångspunkt från antal individer i olika ålderskategorier, nyttjandegrad och a´-priser per ålderskategori som bygger på standardkostnaden inom skolan. Resursfördelning inom äldreomsorgen, hemtjänst, började tillämpas från 2020. Utgångspunkten för resursfördelningen från kommunfullmäktige är tilldelning 65 år och äldre +0-64 år, nyttjandegrad, snitt timmar/mån/brukare och pris per hemtjänsttagare som utgår från kommunens lovprissättning.

## Resursfördelning utifrån befolkningsförändring

Målgrupp	Förändr. befolkning 2022–2023		Tillägg eller borttag 2023
	Antal	mnkr	
Förskola	-6	-0,500	
Förskoleklass	16	0,759	
Grundskola	-12	-0,953	
Skolbarnomsorg 6–9 år	15	0,233	
Skolbarnomsorg 10–12 år	1	0,021	
Gymnasium	-4	-0,594	
Gymnasium över 18	0	0	
<b>Summa barn och utbildning</b>	<b>10</b>	<b>-1,034</b>	
Livsmedel förskola	-6	-0,016	
Livsmedel förskoleklass	16	0,031	
Livsmedel grundskola	-12	-0,026	
Livsmedel skolbarnoms.	16	0,020	
<b>Summa livsmedel</b>	<b>14</b>	<b>0,011</b>	
Hemtjänst 65+ samt 0–64 år (7,5 % nyttjandegrad)			
Hemtjänst snitt timmar/person/mån (SoL/HSL)			
36 tim/mån	1	0,843	
<b>Summa äldreomsorg</b>		<b>0,843</b>	
<b>Summa demografibaserat anslag, mnkr</b>		<b>-0,180 mnkr</b>	

## Kommunfullmäktiges volymbudget

År	2022	2023	2024
<b>IB</b>	<b>4,5</b>	<b>2,5</b>	<b>3,7</b>
Skatteprognos förstärkning fler invånare	0,4	0,6	
Prognos utdelning/minskning	-2,4	0,2	
<b>Buffert volymförändringar (demografi)</b>	<b>2,5</b>	<b>3,6</b>	<b>3,7</b>

I volymbudgetanslaget 2023 är det avsatt 0,6 mnkr.

Befolkningsprognosen för 2023 visar på fler invånare 65+ och kompenseras för 1 person. Barn- och utbildning har en nettoökning av antal elever med 10 men minskar anslaget på grund av prislappen på de olika ålderskategorierna.

Det innebär att kommunfullmäktiges volymbudgetanslag höjs med 0,6 mnkr, till 3,3 mnkr. De utdelade anslaget är en prognos och en justering görs vid årets slut utefter verkligt utfall. Befolkningsprognosen 2024 och framåt pekar på en ökning av invånare 80+ och visar därmed på vikten av en buffert som kan möta kommande behov.

## Prioriterade avsättningar budget 2023

Centrala avsättningar är gjorda enligt nedan. Med utgångspunkt från planeringsförutsättningar samt antagna mål och tidigare beslut, beräknas ramar fram. Efter årets avsättningar har nämnderna fått förslag på preliminära ramar att konsekvensbeskriva. Avsättning har skett för -lön, -pris, -kapitalkostnader samt volymbudget. Därefter gjorda prioriteringar och effektiviseringar utifrån konsekvensbeskrivning av nämndernas förslag till preliminära ramar.

Beräkning avsättningar	2023
<b>År</b>	<b>2023</b>
Skatter och bidrag (SKR) förändring inkl. minskat invånarantal med 50 invånare	32,11
<b>Summa ökade intäkter</b>	<b>32,11</b>
Budgeterat resultat, 1,0 %	7,87
Avsättning för löneökningar, prisuppräknings	-21,6
Avsättning för kapitalkostnader inkl. räntor	-5,5
Justering volym	-0,6
Nytt pensionsavtal	-21,2
Uttag överskottsfonden	5,48
Utökning ramar nämnder	-2,0
Återtag tillfälliga ramar nämnder	3,5
Effektivisering nämnder	2,0
<b>Ökade kostnader</b>	<b>-32,11</b>
<b>Överskott mellan intäkter och kostnader</b>	<b>0</b>

## Ekonomiska ramförändringar nämnder 2023 plan 2024–2025

Med utgångspunkt från planeringsförutsättningar samt antagna mål och tidigare beslut, beräknas ramar fram. Efter årets avsättningar har nämnderna fått förslag på preliminära ramar.

Nämnderna har under maj månad konsekvensbeskrivit föreslagna ramar.

Kultur- och fritidsnämnden har föreslagit en minskning av anslaget för Medborgarbudget med 150 tkr. I förslag till Mål- och resursplan 2023 är anslaget för Medborgarbudget oförändrat om 250 tkr.

För budget 2023 minskas ramen totalt med 3 mnkr för nämnderna. Medel är centralt avsatt för löneökningar, prisuppräknings samt kapitalkostnader som kompenseras ut till nämnderna under året.

Förändring av ramar för nämnder	2023	2024	2025
Demografi, fler äldre hemtjänsten, preliminär prognos	0,84		
Projekt Heltidsresan (ansvaret tas över av KS)	-0,40		
Välståndens uppdrag sänka nettokostnaderna (effektiviseringskrav)	-2,00	-2,0	-2,0
<b>Summa Valfärd</b>	<b>-1,56</b>	<b>-2,0</b>	<b>-2,0</b>
Demografi, färre barn/elever, preliminär prognos	-1,00		
Evakueringskostnader Dingle fsk, tillfälligt anslag tillbaka	-2,60	-0,9	
Tillfälligt anslag ökad målfuppfyllelse tillbaka till KF			-6
<b>Summa Barn och utbildning</b>	<b>-3,60</b>	<b>-0,9</b>	<b>-6</b>
Medborgarbudget	0,10		
Driftkostnad helår Bollhall, 4 månader	0,20		
<b>Summa Kultur och fritid</b>	<b>0,30</b>	<b>0</b>	<b>0</b>
Strömstadsvägen (Vf går ur hyresavtal dec 2022)	-0,59		
Permanent fruktprojekt	0,15		
<b>Summa Samhällsbyggnad</b>	<b>-0,44</b>	<b>0</b>	<b>0</b>
Indexuppräknings förbund, SML och bolag	0,60		
Införande av nytt lönesystem	0,60	-0,6	
Projekt Heltidsresan (ansvaret tas över av KS)	0,40		
Översiktsplan 2040	1,00		
<b>Summa Kommunstyrelsen</b>	<b>2,60</b>	<b>-0,6</b>	<b>0</b>
Valnämnd (val) tillfälligt anslag tillbaka	-0,30	0,0	0,1
<b>Summa Övriga nämnder</b>	<b>-0,30</b>	<b>0,0</b>	<b>0,1</b>
<b>Summa förändrade ramar</b>	<b>-3,0</b>	<b>-3,5</b>	<b>-7,9</b>



Örekilsälven, juni 2020 Foto: Maria Strömberg

## Finansiell analys

### Modell för finansiell analys

Den finansiella analysen utgår ifrån den s.k. RK-modellen vilken innefattar fyra finansiella perspektiv – resultat, kapacitet, risk och kontroll. Dessa är viktiga ur ett finansiellt perspektiv.

Målsättningen är att utifrån dessa identifiera eventuella finansiella möjligheter och problem och försöka klargöra om Munkedals kommun har god ekonomisk hushållning som föreskrivs i kommunallagen.



Till varje perspektiv kopplas ett antal finansiella nyckeltal, dessa har till uppgift att belysa ställning och utveckling.

För budget 2023 budgeteras med ett överskott på 1,0 procent av skatteintäkter och generella statsbidrag, motsvarande 7,7 mnkr. Nettoinvesteringarna beräknas för år 2023 uppgå till 92,3 mnkr, vilket är en lägre nivå än i prognos för 2022.

Ökningen under de kommande åren beror på investeringar utifrån plan om ombyggnation och/eller nybyggnation av skolor samt påbörjande av äldreboende. Åren 2023–2025 kommer investeringsvolymen totalt uppgå till 450 mnkr.

Den höga investeringsvolymen innebär att budgeterat resultat tillsammans med årets avskrivningar inte räcker till för finansiering av investeringar. Inte heller likviditeten räcker till utan nyupplåning kommer att behöva ske. Det är viktigt för kommunens ekonomiska situation att investeringsnivån minskar efter att de stora strukturella satsningarna genomförts.

## Resultat -Kapacitet

### Skatte- och nettokostnadsutveckling

Årlig förändring i procent				
År	2022	2023	2024	2025
Nettokostnader	3,1	6,3	2,8	3,0
Skatter och bidrag	3,1	4,3	4,1	3,3

I takt med att skatteunderlaget i riket ökar förstärks kommunens intäkter i samma grad. Skatteintäkterna påverkas även av antal invånare.

Nettokostnadsandel i procent				
År	2022	2023	2024	2025
Verksamhetens intäkter och kostnader (netto)	93,9	94,3	92,5	91,2
Avskrivningar	4,0	4,6	5,0	5,6
Nettokostnadsandel	97,9	98,8	97,6	97,3

Den löpande verksamheten beräknas ta i anspråk 94,3 % av skatter och generella statsbidrag under 2023. Ett riktmärke är att den löpande verksamheten inte ska vara större andel av skatter och statsbidrag än 98 procent. Detta förutsätter att verksamheterna har ekonomi och verksamhet i balans.

## Årets resultat

Årets resultat				
År	Prognos 2022	2023	2024	2025
Årets resultat (mnkr)	16,2	7,7	16,3	16,8
Årets resultat av skatteintäkt/generellt statsbidrag (%)	2,1	1,0	2,0	2,0

Det budgeterade resultatet för 2023 är 7,7 mnkr, vilket innebär ett budgeterat resultat om 1,0 procent. För planperioden 2024–2025 har 2 procent avsatts till budgeterat resultat utifrån kommunfullmäktiges finansiella mål.

## Finansieringsgrad av investeringar

År	Prognos 2022	Budget 2023	Plan 2024	Plan 2025
Nettoinvesteringar (mnkr)	138	92,3	150	208
Varav reinvesteringar	80	46	59	39
Självfinansieringsgrad av reinvesteringar (%)	56%	95%	98%	163%
Självfinansiering totalt %	32%	47%	38%	31%

Investeringsvolymen för 2023 beräknas uppgå till 92,3 mnkr. Totalt under perioden 2023–2025 kommer investeringsutgiften vara 450 mnkr varav 165 mnkr planeras kunna finansieras av resultat och avskrivningar.

Om utfallet för reinvesteringar blir som budgeterat, 46 mnkr, kommer självfinansiering av reinvesteringar uppgå till 95 procent 2023 och 79 procent för planperioden 2020–2023 och målet om minst 100 % kommer inte uppnås. Anledningen är 2023 års prognosticerade resultat samt högre reinvesteringarnivå än planerat.

## Soliditet

År	Prognos 2022	Budget 2023	Plan 2024	Plan 2025
Soliditet i procent	52,8	47,6	43,9	39
Soliditet inklusive ansvarsförbindelsen	28,1	24,8	23,9	22,5

Soliditeten är ett mått på kommunens långsiktiga finansiella handlingsutrymme, ju högre soliditet desto starkare finansiell ställning. Nyckeltalet soliditet visar hur stor del av kommunens tillgångar som finansierats med eget kapital respektive skulder. Ett viktigt kriterium för god ekonomisk hushållning är att



soliditeten över en längre period inte försvagas utan utvecklas i positiv riktning. Det innebär att skuldsättningen minskar och att det finansiella handlingsutrymmet ökar.

## Skuldsättning

År	2022	2023	2024	2025
<b>Lån, mnkr</b>				
Låneskuld	163	243	335	479
Varav nylån	58	80	92	144

De kommande planerade investeringarna och eftersläp av investeringar samt ökade kostnader kopplat till inflationen kommer att innebära nyupplåning under 2023 om 80 mnkr. Fram till 2025 kommer, med utgångspunkt från lagd investeringsplan, nyupplåning krävas med 316 mnkr och en låneskuld på 479 mnkr. I samband med att låneskulden ökar, kommer de ökade lånen innebära att kommunen blir sårbar och att finansiella ställning försvagas.

## Risk

### Kommunalskatt

Kommunalskatt (kr)	Munkedal	Västra Götaland	Riket
Primärkommunalskatt 2022	23,38	21,37	20,67
Total kommunalskatt	34,86	32,85	32,24

Kommunalskatten är den viktigaste inkomstkällan. En viktig del av bedömningen av en kommuns finansiella kapacitet är vilken möjlighet kommunen kan påverka sin inkomstkälla. En redan hög kommunalskatt ger till exempel ett mer begränsat handlingsutrymme att generera en intäktsökning denna väg.

I budget 2023 föreslås en oförändrad kommunalskatt om 23,38 kr.

### Pensionsåtagande

Pensionsskulden redovisas enligt den så kallade blandmodellen. Förpliktelsen avser pensionsskulden till anställda från tiden före 1998. Pensionsförpliktelsen är en skuld till de anställda och redovisas som en ansvarsförbindelse utanför balansräkningen. Perioden före 1998 betalades det inte in någon pension löpande under intjänandet av pensionsrätten. Det innebär att under ansvarsförbindelsen, utanför balansräkningen, finns en skuld som uppgår till 187,6 mnkr inkl. löneskatt. Denna pensionsförpliktelse, sjunker i takt med utbetalningar. Efter 1998 ändrades detta och en löpande inbetalning av pensionskostnaderna görs numera kontinuerligt. Den senaste prognosen, från Skandikon finns nedan.

År	2022-	2023-	2024-	2025-
Mnkr	12-31	12-31	12-31	12-31
<b>Ansvarsförbindelse (inkl. löneskatt)</b>	<b>188,5</b>	<b>191,5</b>	<b>189,6</b>	<b>182,9</b>
Pensionsskuld, intjänad tom 1997	151,7	154,1	152,6	147,1
Löneskatt	36,8	37,4	37,0	35,7

### Pensionskostnad

Total pensionskostnad, mnkr			
Datum 31/12	2022	2023	2024
Förändring av pens. avsättning	-0,3	-0,5	-0,4
Pensionsutbetalningar	10,0	10,2	10,5
Premier	28,2	43,9	45,7
Finansiell kostnad	0,2	0,6	0,5
Löneskatt	9,3	13,2	13,7
<b>Summa kostnader</b>	<b>47,7</b>	<b>67,4</b>	<b>69,9</b>

Den senaste prognosen, från Skandikon, avseende de årliga pensionskostnaderna visar att inom de kommande åren kommer det ske en kraftig ökning från 2023.

### Borgensåtaganden

År	2019	2020
<b>Borgensåtagande (mnkr)</b>		
Munkedals Bostäder AB	280	270
Dingle industrilokaler AB	6	6
Munkedals vatten	26	102
RKHF Sörbygården och Dinglegården	33	32
Rambo	16	14
<b>Summa Kommunägda företag</b>	<b>361</b>	<b>424</b>
Föreningar	0,2	0,2

Borgensåtagande redovisas utanför balansräkningen men är för kommunen en stor post som medför en ökad risk och ger kommunen lägre handlingsberedskap. Det är främst till Munkedals Bostäder AB som kommunen går i borgen för. Västvatten har utökad borgen 2020 som löst in sitt lån hos kommunen och istället lånat externt mot kommunal borgen.

## Kontroll

### Budgetföljsamhet och prognossäkerhet

En budgetföljsamhet så nära noll som möjligt är önskvärt.

### Avslutande kommentarer

För att uppnå och god ekonomisk hushållning är det viktigt att ha en god balans mellan löpande intäkter och kostnader. Precis som det finansiella målet är uppsatt behöver resultatet stabilt uppgå till 2 procent framgent. Med en sådan resultatnivå klarar kommunen av att finansiera större delen av sin tillgångsökning med skatteintäkter, vilket i sin tur leder till att kommunen kan bibehålla sin finansiella handlingsberedskap på kort och lång sikt. Det är väsentligt att bereda för högre driftskostnader i samband med stora investeringar.

# Så ska vi arbeta för att nå våra mål

## Kommunens styrmodell

För att säkerställa att de mål Kommunfullmäktige sätter upp för verksamheten uppnås (enligt KL), att resurser används på ett effektivt sätt, att verksamheten genomförs med god kvalitet och ständigt arbetar med utveckling och förbättring behövs ett ledningssystem, detta också för att säkerställa ett gemensamt arbetssätt.

Ledningssystemet kan ses som ett ramverk för styrning och utveckling av verksamheten och ska ge en heltäckande styrprocess för planering och uppföljning samt säkerhetsställa god ekonomisk hushållning.

Systemet ska ge stöd till de förtroendevalda, chefer och medarbetare att utföra sina uppdrag så att Kommunfullmäktiges mål uppfylls i praktiken.

Styr- och ledningssystemet innehåller flera olika processer som alla är beroende av och överlappar varandra. I Munkedals modell ingår fyra viktiga delar.

Kommunens styrmodell bygger på fyra byggstenar som alla är lika viktiga och beroende av varandra;

- 1. Grundläggande förutsättningar**
  - o Gemensam värdegrund
  - o Styrdokument
  - o God ekonomisk hushållning
  - o Organisation/roller/fördelning
- 2. Omvärldsanalys**
- 3. Målstyrning (se bild)**
  - o Vision
  - o Inriktningsmål (KF)
  - o Verksamhetsmål (Nämnd)
  - o Verksamhetsplaner (Förvaltning)
    - o Aktiviteter
- 4. Uppföljning**

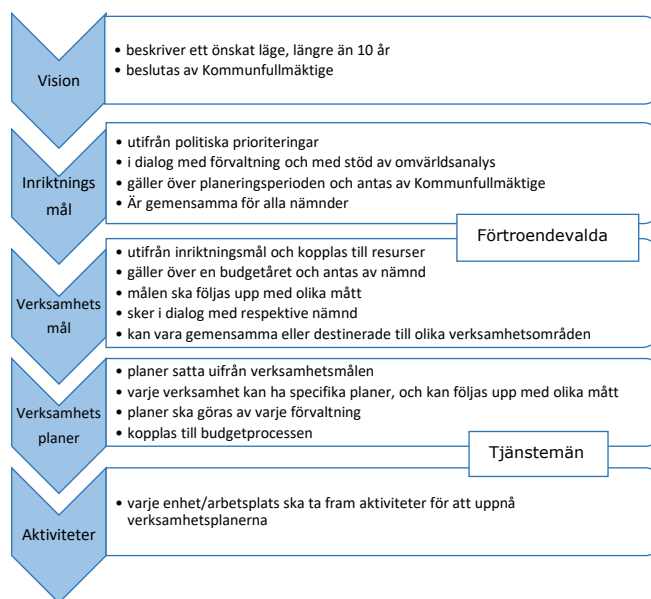
Munkedals kommun har ett kommunövergripande beslutsstödsystem som ska vara ett stöd i den dagliga verksamheten.

## Kommunens målstyrning

Målstyrningskedjan utgår ifrån kommunens vision samt majoritetens programförklaring för mandatperioden.

Med detta som grund beslutar kommunfullmäktige om inriktningsmål för verksamhet och finans. Målen syftar till att uppnå god ekonomisk hushållning. De finansiella målen fastställs i riktlinjerna för god ekonomisk hushållning. Verksamhetens inriktningsmål fastställs inför varje ny planeringsperiod och beslutas i budgeten.

Respektive nämnd tar sedan hand om och bryter ned dessa inriktningsmål till verksamhetsmål med mått. Väsentligt är att verksamhetsmålen tas fram i dialog med verksamhetsföreträdare. Målen ska vara kopplade till tillgängliga resurser. Förändringar av ekonomiska förutsättningar kan leda till att målen behöver revideras.



## Uppföljning

För att kommunens styrsystem ska fungera måste uppföljningsprocessen skötas på ett systematiskt och regelbundet sätt samt innehålla både ekonomi, prestationer och kvalitetsaspekter. Syftet med uppföljningen är att ge återkoppling för förbättring/utveckla nya arbetsmetoder omfördela resurser.

Uppföljning av mål och resurser rapporteras till Kommunfullmäktige i delårsbokslut för april, augusti och i årsredovisningen. Vid dessa tre tillfällen sammanställs ekonomisk prognos och verksamhetsuppföljning för hela kommunen.

Delårsbokslut kompletteras med ekonomisk uppföljning i februari och oktober med prognoser för helåret och rapporteras till Kommunstyrelsen. Totalt genomförs fem ekonomiska prognoser. Uppföljning av internkontroll, SAM och det systematiska kvalitetsarbetet sker årligen.

## Vad är MRP?

Budgeten, d.v.s. mål- och resursplanen (MRP) är ett av de viktigaste verktygen för styrning och ledning i Munkedals kommun.

Mål- och resursplan (MRP) är planen för kommunens verksamhet och ekonomi för det kommande kalenderåret samt plan för de därefter kommande två åren. I planen ska skattesatsen och anslagen anges.

Här ingår sammanfattning av:

- o Omvärldsanalys
- o Planeringsförutsättningar (ekonomiska resultatmål, tidplan, befolkningsprognos)
- o Utdebitering
- o Investering
- o Budgetramar

## Balanskrav

Det lagstadgade balanskravet innebär att kommunens resultat skall överstiga noll. Vid negativ avvikelse ska kommunen inom en tidsperiod om tre år återställa det uppkomna underskottet.

## Ekonomiprocessen

För att nämnderna ska få ett tidigt beslut om vilka ekonomiska förutsättningar som gäller för kommande år, tar Kommunfullmäktige beslut om skattesats och budget i juni månad. I samband med val bekräftas budgeten av det nya fullmäktige i november. Syftet med ett tidigt beslut är att ge nämnderna mer tid för detaljbudgetarbetet och möjliggöra att eventuella verksamhetsanpassningar kan genomföras redan före årsskiftet.

### Planeringsförutsättningar – november år -21

Under hösten arbetar förvaltningen fram planeringsförutsättningar. Dessa antas i november av fullmäktige och blir underlaget för kommande årsbudgetprocess och kopplas till mål- och resursplanen (MRP).

I planeringsförutsättningarna ingår;  
*Kommunfullmäktiges finansiella resultatmål och inriktningsmål, befolkningsprognos (antal invånare), tidsplan för budgetprocessen.*



### Ramberäkning -januari/februari år -22

Utifrån planeringsförutsättningarna, diskuterar Kommunstyrelsens ledningsförvaltning kring budgetförutsättningarna, övergripande avsättningar och de kommunövergripande målen. En preliminär resursberäkning görs med kommunbidraget föregående år som utgångspunkt.

Efter beräkning av skatter och bidrag samt de avsättningar som gjorts centralt kan preliminära ramar lämnas till nämnderna och budgetanvisningar gå ut. Andra uppräknings- än de övergripande avsättningarna eller nya verksamhetsförändringar får respektive förvaltning själva konsekvensbeskriva i sin preliminära budgetram.

Återkoppling sker till den politiska budgetberedningen.



### Konsekvensbeskrivning av förslag av preliminär ram och nedbrytning av mål- mars-april

Utifrån Kommunfullmäktiges inriktningsmål tar nämnderna i god dialog med verksamhetsföreträdare fram verksamhetsmål med indikatorer. Målen ska vara kopplade till tillgängliga resurser (preliminära ramen).

Förändringar av ekonomiska förutsättningarna kan leda till att målen behöver revideras. Utifrån den preliminära budgetramen, målsättningar och verksamhetsförändringar arbetas konsekvensbeskrivningar fram av nämnderna.

I slutet av april lämnar nämnderna in sina budgetskrivelser med förslag till drift- och investeringsbudget, verksamhetsmål med indikatorer samt konsekvensbeskrivningar av den preliminära ramens påverkan på verksamheten.

### Politiska beslut nämnder – maj

I maj ska nämnderna ta ställning till sitt förslag till budget.

**Beredning av förslagen maj - Budgetberedning**  
Dragnings av respektive nämnds budget samt kommunens mål och resursplan görs under maj månad.

### Politiska beslut Kommunfullmäktige - juni

I juni behandlas kommunens mål- och resursplan (MRP). Kommunfullmäktige fastställer kommunens budget (*mål, utdebitering, investering, budgetramar*).



### Verkställa beslut- juli-dec

Utifrån fastställda ramar och mål arbetar förvaltningarna under hösten med att verkställa fullmäktiges beslut genom att bryta ner nämndernas verksamhetsmål i sina verksamhetsplaner och arbeta fram aktiviteter på respektive enhet samt tar fram detaljbudget för att hinna får helårseffekt på besluten och budgetbalans.



### Återkoppling till nämnderna- december

I nov/dec återkopplar förvaltningen till nämnden hur de har arbetat fram sin detaljbudget och sina verksamhetsplaner. Samtidigt återrapporteras uppföljningen av nämndens internkontrollplan för innevarande år samt förslag om ny internkontrollplan för nästkommande år.



### Uppföljning – mars, maj och september år -23

Ekonomiska månadsavstämningar sker februari och oktober. Två delårsbokslut genomförs dels efter april, dels efter augusti då både ekonomi och verksamhetsmål följs upp.

### Bokslut - februari-april

I februari-mars behandlar nämnderna sina bokslut för föregående år. I april överlämnar Kommunstyrelsen årsredovisningen till Kommunfullmäktige för beslut.

## Organisation

### Politisk organisation Munkedals kommun

Organisationen ska utgöras av följande politiska organ;

- Kommunfullmäktige
- Kommunstyrelse
- Vårdsnämnd
- Kultur- och fritidsnämnd
- Barn- och utbildningsnämnd
- Samhällsbyggnadsnämnd
- Jävsnämnd
- Valnämnd

Utöver detta finns överförmyndare och revisorer. Utöver detta finns två parlamentariskt utsedda beredningar, beredning för hållbar utveckling och samhällsdialog.

Nedan beskrivs Munkedals kommunkoncern. En stor del av kommunens verksamhets bedrivs inom kommunala bolag (Munkedals Bostäder AB, Munkedals vatten AB, Dingle industrilokaler AB och Vadholmen Foss 2:81 med flera AB) samt kommunens uppdragsföretag (Rambo AB, Kooperativa Hyresrättsförening Sörbygården och Dinglegården och Räddningstjänsteförbundet Mitt Bohuslän). Miljöverksamheten bedrivs i nämndsform och IT- och Löneverksamheten bedrivs i avtalsform tillsammans med Sotenäs och Lysekils kommun (SML).

### Förvaltningsorganisation

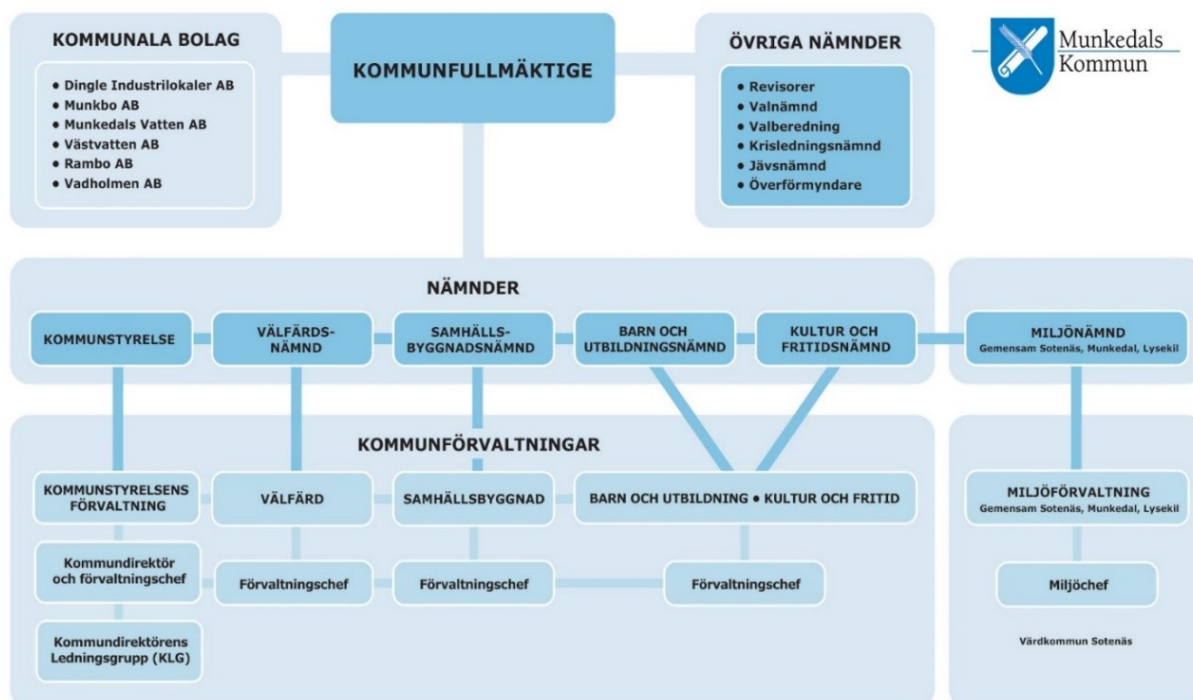
Kommunens förvaltning kommer att omfattas av fyra förvaltningar som var för sig speglar den politiska organisationen.

*Kommunstyrelsens förvaltning (Ksf)* där kommundirektören är kommunens ledande tjänsteman tillika chef för förvaltningscheferna och biträder Kommunstyrelsen i att leda kommunkoncernen mot politisk vision och målbild samt att utöva dess uppsiktsplikt över nämnder och bolag. Kommundirektören är tillika förvaltningschef för kommunstyrelseförvaltningen.

*Vårdsförvaltningen (Vff)* där förvaltningen ska stödja Vårdsnämnden i dess uppdrag att erbjuda vård- och omsorgsfrågor, individ och familjeomsorg samt stöd och särskild service. Förvaltningen leds av förvaltningschef. Under förvaltningschef finns idag tre avdelningschefer för respektive verksamhet.

*Barn- och utbildnings samt fritids- och kulturförvaltningen (Bukf)*, där förvaltningen ska stödja Barn- och utbildningsnämnden samt kultur- och fritidsnämnden i dess uppdrag att erbjuda barn- och utbildningsverksamhet samt verksamhet inom kultur- och fritidsområdet. Förvaltningen leds av förvaltningschef.

*Samhällsbyggnadsförvaltningen (Sbf)*, där förvaltningen ska stödja samhällsbyggnadsnämnden i dess uppdrag att ansvara för teknisk förvaltning och ärenden inom plan- och byggområdet. Förvaltningen leds av förvaltningschef.



## Budget och plan för kommunen 2023–2025

En god budgetföljsamhet är en förutsättning för en fungerande ekonomistyrning och därmed god ekonomisk hushållning.

### Resultatbudget

Mnkr År	Utfall 2021	Prognos 2022	Budget 2023	Plan 2024	Plan 2025
Verksamhetens intäkter	147	142	142,1	142,8	143,5
Verksamhetens kostnader	-833	-870,1	-878,0	-894,8	-917,9
<b>Verksamhetens intäkter och kostnader</b>	<b>-686,0</b>	<b>-728,1</b>	<b>-735,9</b>	<b>-752,0</b>	<b>-774,4</b>
Avskrivningar	-25,8	-29,2	-35,7	-41,2	-47,3
<b>Verksamhetens nettokostnader</b>	<b>-711,8</b>	<b>-757,3</b>	<b>-771,6</b>	<b>793,2</b>	<b>-821,7</b>
Skatteintäkter	506,8	523,1	544,3	567,2	590,6
Generella statsbidrag och utjämning	238,9	238,9	236,5	245,7	249,0
<b>Verksamhetens resultat</b>	<b>34,1</b>	<b>4,7</b>	<b>9,2</b>	<b>19,8</b>	<b>22,4</b>
Finansiella intäkter	1,5	1,7	0,0	0,0	0,0
Finansiella kostnader	-0,8	-1,0	-1,4	-3,5	-5,5
<b>Årets resultat</b>	<b>34,8</b>	<b>5,7</b>	<b>7,7</b>	<b>16,3</b>	<b>16,8</b>
<b>Årets resultat i procent av skatter och bidrag</b>	<b>4,7</b>	<b>0,7</b>	<b>1,0</b>	<b>2,0</b>	<b>2,0</b>

### Balansbudget

Mnkr År	Utfall 2021	Prognos 2022	Budget 2023	Plan 2024	Plan 2025
Anläggningstillgångar	500,2	604,6	681,9	790,9	951,9
Omsättningstillgångar	203,5	157,0	156,0	155,7	155,3
<b>Summa tillgångar</b>	<b>703,7</b>	<b>761,6</b>	<b>837,9</b>	<b>946,6</b>	<b>1107,2</b>
Eget kapital	386,1	402,3	399,2	415,5	432,3
<i>varav periodens resultat</i>	34,7	16,2	7,7	16,1	16,4
Avsättningar	9,8	9,3	8,8	8,4	8,2
Skulder	307,4	350,0	429,9	522,7	666,7
<b>Summa eget kapital, avsättningar och skulder</b>	<b>703,7</b>	<b>761,6</b>	<b>837,9</b>	<b>946,6</b>	<b>1107,2</b>
<b>Ansvarförbindelser. mnkr</b>	<b>Utfall 2021</b>	<b>Prognos 2022</b>	<b>Budget 2023</b>	<b>Plan 2024</b>	<b>Plan 2025</b>
Pensionsskuld, ansvarförbindelsen inkl. löneskatt	195,8	188,5	191,5	189,6	182,9
Borgensåtaganden	426,3	424,0	424		
Soliditet enligt balansräkning, procent	55	52,8	47,6	43,8	39,0
Soliditet inkl. ansvarförbindelsen i procent	27	28,1	24,8	23,9	22,5

## Driftbudget budget samt planår

Mnkr	Budget	Budget	Plan	Plan	Förändr	Förändr	Förändr
Nämndernas ram, år	2022	2023	2024	2025	22-23	23-24	24-25
Kommunstyrelsen	57,4	60,0	59,4	59,4	2,6	-0,6	0
Samhällsbyggnadsnämnd	33,6	33,2	33,2	33,2	-0,4	0	0
Barn- och utbildningsnämnd	314,9	311,3	310,4	304,4	-3,6	-0,9	-6
Kultur -och fritidsnämnd	20,4	20,7	20,7	20,7	0,3	0	0
Välståndsnämnden	287,3	285,7	283,7	281,7	-1,6	-2	-2
Jävsnämnd	0,06	0,06	0,06	0,06	0	0	0
Kommunfullmäktige	1,3	1,3	1,3	1,3	0	0	0
Revisionen	0,9	0,9	0,9	0,9	0	0	0
Överförmyndarnämnden	1,2	1,2	1,2	1,2	0	0	0
Valnämnden	0,3	0,0	0	0,1	-0,3	0	0,1
<b>Summa nämnder</b>	<b>717,3</b>	<b>714,3</b>	<b>710,86</b>	<b>702,96</b>	<b>-3</b>	<b>-3,5</b>	<b>-7,9</b>



Saltkällan. Foto Maria Strömberg

## Investeringsbudget 2023 samt planår

Nedan presenteras investeringsbudget 2023, samt plan 2024–2026.

Det finansiella inriktningsmålet är att reinvesteringar inom den skattefinansierade verksamheten (efter avdrag för amorteringar på utlämnade lån och försäljningar) ska finansieras av avskrivningar och resultat till 100 procent. Årets resultatmål är att reinvesteringarna ska finansieras till 108 procent.

För budget 2023 är den totala investeringsvolymen 92,3 mnkr varav 46 mnkr klassas som nyinvestering. Resterande del är reinvesteringar om 46,3 mnkr. Under år 2023 kan 44 mnkr finansieras (resultat och avskrivningar) av de planerade 46 mnkr av reinvesteringar. Detta innebär en självfinansieringsgrad på 95 procent vilket innebär att målet inte kommer uppfyllas under år 2023 om allt genomförs enligt plan.

Utifrån år 2020 och 2021 års utfall, prognos 2022 samt kommande budgetantaganden för 2023 är prognosen att självfinansiering av reinvesteringar kommer uppgå till snitt 79 procent. Detta innebär att målet på minst 100 procent inte kommer uppfyllas för planperioden. Anledningen är 2023 års låga prognosticerade resultat samt den höga nivån av reinvesteringar under planperioden.

Mnkr	Utfall 2020	Utfall 2021	Prognos 2022	Budget 2023	Totalt
<b>Totalt investeringar</b>	<b>79</b>	<b>82</b>	<b>138</b>	<b>92,3</b>	<b>392</b>
Reinvestering	70	59	80	46	254
Resultat	29	34	15	7,7	86
Avskrivning	24	26	29	36	115
<b>Totalt resultat och avskrivningar</b>	<b>53</b>	<b>60</b>	<b>44</b>	<b>44</b>	<b>202</b>
Avvikelse mnkr	-16	1	-35	-2	-53
Självfinansiering investeringar	77%	102%	56%	95%	79%
Självfinansiering totalt	67%	73%	32%	47%	51%

Med reinvestering avses investeringar för att byta ut befintliga tillgångar. En reinvestering är inte en värdehöjande investering utan syftar till att behålla befintligt skick. Reinvesteringar kan också benämnas som löpande investeringar. En nyinvestering är en planerad och uttalad satsning på värdehöjande åtgärder. Exempelvis ny-, till- och ombyggnad.

## Ökade kapitalkostnader 2024–2026

Avskrivningskostnaden förväntas öka med ca 15 mnkr fram till år 2025 utifrån den planerade investeringsförslaget. Denna kostnadsökning med övriga merkostnader för personal med mera kräver effektiviseringar inom kommunen då detta kommer att tränga ut annan verksamhet.

## Sammanställning investeringar kommunen

Mnkr	Budget 2023	Plan 2024	Plan 2025	Plan 2026
Kommunstyrelsen	2,9	1,8	1,8	1,8
Samhällsbyggnadsnämnd	85,2	141,8	203,1	224,8
Välfärdsnämnd	1,3	1,3	1,3	1,3
Barn och Utbildningsnämnd	2,6	4,6	1,6	1,6
Kultur och fritidsnämnd	0,3	0,3	0,3	0,3
<b>Munkedals kommun</b>	<b>92,3</b>	<b>149,8</b>	<b>208</b>	<b>229,8</b>

## Redovisning per nämnd

Beskrivning av investeringsprojekt 2023 finns i respektive nämnds budgethandling.

Mnkr	Budget 2023	Plan 2024	Plan 2025	Plan 2026
<b>Kommunstyrelsen</b>	<b>2,9</b>	<b>1,8</b>	<b>1,8</b>	<b>1,8</b>
1082 Data och nätverksprodukter	0,5	0,5	0,5	0,5
1306 Förändrad dokumenthantering	0,3	0,3	0,3	0,3
1005 Uppföljningssystem	0,1	0,05	0,05	0,05
Nytt HR - och lönesystem	1,1			
Digitalisering	1,0	1,0	1,0	1,0
<b>Barn och utbildningsnämnd</b>	<b>2,6</b>	<b>4,6</b>	<b>1,6</b>	<b>1,6</b>
2219 Inventarier BoU	1,8	0,9	0,9	0,9
2201 Inventarier Kunskapens hus	0,6	0,5	0,5	0,5
IT system	0,2	0,2	0,2	0,2
Inventarier Skolprojekt Munkedal		3,0		
<b>Kultur och fritidsnämnd</b>	<b>0,3</b>	<b>0,3</b>	<b>0,3</b>	<b>0,3</b>
1304 Konst i offentliga miljöer	0,1	0,1	0,1	0,1
2258 Kulturskola	0,08	0,08	0,08	0,08
2215 Kultur och fritid	0,13	0,13	0,13	0,13
<b>Välfärdsnämnd</b>	<b>1,3</b>	<b>1,3</b>	<b>1,3</b>	<b>1,3</b>
2308 Arbetstekniska hjälpmedel	0,15	0,15	0,1	0,15
2333 Gem. inventarier ÄO/LSS/IFO	0,95	0,95	0,95	0,95
2335 Larm ÄO	0,1	0,1	0,1	0,1
2336 Inv. MuSoLy Magna Cura	0,1	0,1	0,1	0,1
<b>Samhällsbyggnadsnämnd</b>	<b>85,2</b>	<b>141,8</b>	<b>203,1</b>	<b>224,8</b>
<i>varav</i>				
<b>Gata/mark reinvestering</b>	<b>7,7</b>	<b>6,9</b>	<b>3,2</b>	<b>3,4</b>
1074 Beläggning och broarbete	1,2	1,2	1,2	1,2
1140 Åtgärder gatubelysning	3,0	3,0	0,5	0,5
1273 Samhällsförbättrande åtgärder	1,25	1,25	1,25	1,25
1048 Div. bad, lek och tillgänglighetsåtgärder badplats	0,25	0,45	0,25	0,45
Bro över gamla E6 vid Munkedalsskolan		1,0		
Broar Bruksvägen/Älven	0			
Gångbro Örekilsparken	2,0			
<b>Gata/mark nyinvestering</b>	<b>7,05</b>	<b>5,2</b>	<b>6,7</b>	<b>1,7</b>
Redskap	0,5	0,5	0,5	0,5
Utbyggnad infrastruktur elbilar	0,5			
Effektbelysning	0,2	0,2	0,2	0,2
Iordningsställa platser vinterbad	0,25			
Munkedals hamn			0,5	
Strömstadsvägen 7	1,5			
Tegelverket väg och BHPL (genomföra bef DP)		2,0		
Vadholmen område 1			0,5	
GC-väg Gårvik etapp 3	2,0			
GC-väg Brudås (enligt DP)	0,5			
GC-väg Gläborg		2,0		
GC-väg Stallevägen			5,0	
GC-väg Svarteborg - Hällevadsholm	1,1			1,0
Multiarena Hällevadsholm, Gamla vägen/Villavägen		0,5		
Multiarena Hedekas, Åkersberg	0,5			



Mnkr	Budget 2023	Plan 2024	Plan 2025	Plan 2026
<b>Exploatering</b>	<b>4,7</b>	<b>5,5</b>	<b>12,0</b>	<b>20,0</b>
1200 Strategiskt fastighetsförvärv	1,0	1,0	1,0	1,0
Exploatering Dingle Tyft 1:6 mfl			7,0	7,0
1272 Exploatering industriområde Västra Säleby			2,0	3,0
Va anslutningar Västra Säleby industriområde				3,0
Exploatering industriområde Södra Håby			2,0	3,0
VA anslutning industriområde Södra Håby				3,0
Va anslutning tomter Korpås	2,2			
Exploatering tomter Hällevadsholm	1,5	1,5		
Va anslutning tomter Hällevadsholm		3,0		
<b>Fastigheter reinvestering</b>	<b>27,7</b>	<b>45,7</b>	<b>30,2</b>	<b>123,7</b>
1204 Ombyggnation kommunala fastigheter	0,8	0,8	0,8	0,8
1142 Tillgänglighetsanpassning fastighet	0,1	0,1	0,1	0,1
1169 Säkerhetshöjande åtgärder	0,8	0,8	0,8	0,8
1256 Energiåtgärder	1,0	1,0	1,0	1,0
1144 Beläggning kommunala fastigheter	0,5	0,5	0,5	0,5
Planerat underhåll Munkedals	6,0	6,0	6,0	6,0
1092 utvecklingscentrum				
Planerat underhåll Munkedals idrottshall	2,0			
Planerat underhåll Dingle idrottshall	2,0			
1115 Planerat underhåll Pipfabriken fasader/tak		2,5		
Planerat underhåll Herrgården	2,0	2,0		
Planerat underhåll Forum tak/vent	2,0			
Utemiljö förskola Hällevadsholm förskola	1,0			
Planerat underhåll Brandstation M-dal tak	1,5			
Planerat underhåll Skatten tak			2,0	
Planerat underhåll Paviljongen tak/fasad		2,0		
1103 Anpassning äldreboende (Allégården)			1,0	20,0
Ombyggnation Ekebacken reinvestering			1,0	10,0
1109 Anpassning Skatten				1,5
Hedekas reinvestering	3,0			
1120 Bruksskolan reinvestering			1,0	45,0
Munkedalsskolan reinvestering			1,0	35,0
Munkedalsskolan reinvestering trafiklösning				3,0
1130 Kungsmarksskolan reinvestering	5,0	30,0	15,0	
<b>Fastigheter nyinvestering</b>	<b>34,5</b>	<b>77,5</b>	<b>150,0</b>	<b>75,0</b>
1105 Äldreboende nyinvestering	1,0	1,0	75,0	75,0
Dingle förskola nyinvestering	18,0			
Skolprojekt Munkedal	1,0	75,0	75,0	
Brudås förskola nyinvestering	10,0			
Reservkraft Kungsmarksskolan	3,0			
El-ladd stolpar för bef verksamheter	1,5	1,5		
<b>Lokalvård reinvestering</b>	<b>0,2</b>	<b>0,2</b>	<b>0,2</b>	<b>0,2</b>
1316 Städ allmänt	0,2	0,2	0,2	0,2
<b>Måltid reinvestering</b>	<b>0,8</b>	<b>0,8</b>	<b>0,8</b>	<b>0,8</b>
1313 Inventarier skolor Matsalar	0,3	0,3	0,3	0,3
1313 Kommunala kök allmänt	0,5	0,5	0,5	0,5
<b>Förvaltningsövergripande Samhällsbyggnad</b>	<b>2,5</b>			
Beredskapsutrustning	2,5			
<b>Summa kommun</b>	<b>92,3</b>	<b>149,8</b>	<b>208,0</b>	<b>229,8</b>

## Nämndernas budget

### Kommunstyrelsen

Ordförande: Louise Skaarnes (SD)  
Förvaltningschef: Ylva Morén

### Ekonomisk sammanfattning

<b>Driftbudget mnkr</b>	<b>2023</b>
Budget IB 2022	<b>57,4</b>
Kompensation för löneökning 2021, tim/OB, prisuppräknig samt kapitalkostnader*	
Indexuppräknig förbund, SML och bolag	0,6
Projekt Heltidsresan, från Vf	0,4
Översiktsplan 2040	1,0
Nytt lönesystem	0,6
<b>Summa ram</b>	<b>60,0</b>

\*Löne- och kapitalkompensation, är avsatt centralt och fördelas ut innevarande år.

<b>Investeringsbudget mnkr</b>	<b>2023</b>
Data och nätverksprodukter	0,45
Uppföljningssystem	0,15
Förändrad dokumenthantering	0,25
Digitalisering generell	1,00
Nytt PA- och lönesystem	2,00
<b>Summa ram</b>	<b>3,85</b>

### Driftbudget

Driftbudgetram för kommunstyrelsen 2023 är 56,9 mnkr, vilket är en ökning med 2,6 mnkr i jämförelse med 2022.

### Äskande

Kommunstyrelsen har inga äskanden utöver de medel som preliminärt tilldelats nämnden om 2,6 mnkr.

### Investeringsbudget

Förslag till investeringsbudget redovisas per projekt och totalt för kommunen på sid 22-24.

### Ansvarsområde

Kommunstyrelsen är kommunens ledande politiska förvaltningsorgan. Styrelsen har ansvar för hela kommunens utveckling och ekonomiska ställning. Kommunstyrelsen leder och samordnar planeringen

och uppföljningen av kommunens ekonomi och verksamheter. Kommunstyrelsen har uppsiktsplikt över övriga nämnders, gemensamma nämnder, kommunalförbund och hel- eller delägda bolagsverksamhet. Styrelsen ska även bereda ärenden som ska behandlas i kommunfullmäktige.

Kommunstyrelsen har en styr- och ledningsfunktion samt ansvar för ekonomisk förvaltning, personalpolitik och uppgifter som regleras i viss speciallagstiftning. Kommunstyrelsen har därutöver ett samlat ansvar som anställningsmyndighet för all kommunal personal. Kommunstyrelsens förvaltning ska stödja kommunstyrelsen i dess uppdrag. Förvaltningens uppdrag blir därför att;

- Leda, samordna och utöva uppsikt utifrån de beslut om vision och mål samt budget som kommunfullmäktige beslutat
- Leda och styra den egna förvaltningen och dess interna verksamheter
- Leda och styra delegerade operativa verksamheter

I kommunstyrelseförvaltningen finns följande avdelningar som stöd till såväl kommunstyrelsen som till övriga förvaltningar. Den består av HR-avdelning, ekonomiavdelning, löneenhet och en administrativ avdelning.

### Prioriteringar inför 2023 och framtid

Den kommunala förvaltningen ska effektiviseras där så är möjligt. Verksamheterna ska utvecklas med hjälp av digitalisering och automatisering för att frigöra resurser till kärnverksamheten. Förvaltningen ska arbeta med att långsiktigt göra Munkedal till ett nav för aktiviteter, friluftsliv & motion och ska arbeta med att marknadsföra Munkedals kommun utanför kommungränsen för att öka intresset för kommunen för inflyttning, etablering och turism.

Det är även viktigt att förvaltningen har rätt mix av kompetens för att kunna möta kommande behov av administrativt stöd. Omvärldsbevakning med syfte att hitta och lära av andra som lyckats kommer även det vara en nyckel för att lyckas själva.

## Verksamhetsmål och mått

Kommunfullmäktige har beslutat fyra inriktningsmål för perioden 2020–2023 den 2019-03-25 §26

Målen har sin grund i visionen: Munkedal – mer av livet. En hållbart växande kommun med engagerade invånare. Här tar vi oss an framtidens utmaningar tillsammans!

- Alla ska vara anställningsbara
- Skapa förutsättningar för en god hälsa på lika villkor för hela befolkningen
- Alla ska känna sig trygga i att få det stöd som behövs utifrån behov
- Munkedal ska bidra till minskad klimatpåverkan

Kommunstyrelsen beslutade 2022-06-13 om verksamhetsmål och mått kopplat till inriktningsmål. Målen utgår från nämndens ansvar och uppdrag. Under hösten upprättar förvaltningen verksamhetsplaner. I planen ska det framgå vilka åtaganden som förvaltningen tar på sig för att uppnå målen och kan kopplas till aktiviteter.

### 1. Inriktningsmål: Alla ska vara anställningsbara

<b>1.1 Verksamhetsmål KS:</b> Munkedals kommun ska rusta för samhällssäkerhet, attraktivitet och service	År 2023
<b>Mått</b>	Mål
Tillgång till bredband om minst 100 Mbit/s, andel (%), ska öka. (nuläge 77,2, riket 86,8 %)	87
Utpeka trygghetspunkter för invånarna utifrån kommunens krisberedskap.	5
Aktivitet med näringslivsfokus genomförs kring samhällssäkerhet, attraktivitet och service, antal/år	3

<b>1.2 Verksamhetsmål KS:</b> Ökad inkludering genom att fler har sysselsättning	År 2023
<b>Mått</b>	Mål
Andelen som vid avslut i kommunens arbetsmarknadsverksamhet, som börjat arbeta eller studera ska öka. (nuläge 46 % 2021)	>50

### 2. Inriktningsmål: Skapa förutsättningar för en god hälsa på lika villkor för hela befolkningen

<b>2.1 Verksamhetsmål KS:</b> Invånarnas upplevda känsla av trygghet på offentliga platser ska vara hög	År 2023
<b>Mått</b>	Mål
Uppföljning av handlingsplan för samordning av sociala ytor, antal aktiviteter.	4
Antalet respondenter på trygghetsenkäten, andel	10 %

### 3. Inriktningsmål: Alla ska känna sig trygga i att få det stöd som behövs utifrån behov

<b>3.1 Verksamhetsmål KS:</b> God tillgänglighet, service och bemötande	År 2023
<b>Mått</b>	Mål
All personal ska ha gått igenom Riktlinjer för service och bemötande, andel	100 %
Kundnöjdheten ska öka i jämförelse med föregående år. Utgångsåret är 2022. (Måttet specificeras i detaljbudget i dec.)	
Näringslivsutvecklare finns tillgänglig på olika platser i kommunen genom mobil företagsarena, antal per år	12

<b>3.2 Verksamhetsmål KS:</b> Kommunen ska vara en attraktiv arbetsgivare	År 2023
<b>Mått</b>	Mål
Korttidsjukfrånvaron ska minska till, andel	2,3 %
Index för attraktiv arbetsgivare ska öka. (nuläge 87 p)	92

### 4. Inriktningsmål KF: Munkedal ska bidra till minskad klimatpåverkan

<b>4.1 Verksamhetsmål KS:</b> Kunskapsnivån för hur Munkedal kan minska sin klimatpåverkan ska öka	År 2023
<b>Mått</b>	Mål
Dialogträff med fokus näringsliv och klimatpåverkan genomförs tillsammans med kommunens energirådgivare, antal	2

<b>4.2 Verksamhetsmål KS:</b> Munkedal ska minska sitt fossila beroende	År 2023
<b>Mått</b>	Mål
Andelen fossiloberoende fordon i kommunorganisationen ska öka med 10 % jämfört med 2020	50 %

## Kultur -och fritidsnämnd

Ordförande: Martin Svenberg Rödin (M)  
Förvaltningschef: Liselott Sörensen-Ringi

### Ekonomisk sammanfattning

<b>Driftbudget, mnkr</b>	<b>2023</b>
Budget IB 2022	<b>20,4</b>
Kompensation för löneökning 2022, tim/OB, prisuppräknig samt kapitalkostnader*	
Medborgarbudget	0,10
Driftkostnad bollhall, 4 månader	0,20
<b>Summa ram</b>	<b>20,7</b>

*\*Löne- och kapitalkompensation, är avsatt centralt och fördelas ut innevarande år.*

<b>Investeringsbudget, mnkr</b>	<b>2023</b>
Konst i offentliga miljöer	0,100
Kulturskola	0,075
Kultur och fritid	0,130
<b>Summa ram</b>	<b>0,305</b>

### Driftbudget

Driftbudgetram för Kultur- och fritidsnämnden 2023 är 20,7 mnkr dvs en utökning med 0,3 mnkr i jämförelse med 2022.

2022-05-11 §28 tog Kultur- och fritidsnämnden beslut om budget 2023.

### Äskande

Kultur- och fritidsnämnden har inga äskanden inför budget 2023.

### Investeringsbudget

Förslag till investeringsbudget redovisas per projekt och totalt för kommunen på sid 22-24.

### Ansvarsområde

Kultur- och fritidsnämnden ansvarar för kulturverksamhet, kulturskola, Ung fritid, Föreningsbidrag, Turism och Bibliotek. Förvaltningen ska stödja nämnden i dess uppdrag att erbjuda verksamhet inom området. Förvaltningen leds av en förvaltningschef.

## Prioriteringar inför 2023 och framtid

Vi ska stödja föreningar som engagerar sig för ungdomar i riskzon för kriminalitet och utanförskap. Nämnden ska verka för att bryta den ofrivilliga ensamheten för unga, ensamstående och äldre.

Biblioteket kommer ha riktade insatser inom verksamheten för att stärka läslusten hos våra medborgare. Verksamheten kommer även fortsatt bistå medborgarna med digital kompetens.

Arbetet med att ytterligare synliggöra kommunens natur och historiska platser och främja turismen fortsätter. Vi ska arbeta med att marknadsföra Munkedal som aktivitetsmål i samarbete med privata aktörer m.fl. inom och utanför kommunen.

En etablering av en Fritidsbank kommer att gynna kommuninvånarna och främja folkhälsan och stimulera sysselsättning. För Kulturskolan är tanken att utöka utbudet i samverkan med andra kommuner.

## Verksamhetsmål och mått

Kommunfullmäktige har beslutat fyra inriktningsmål för perioden 2020–2023 den 2019-03-25 §26

Målen har sin grund i visionen: Munkedal – mer av livet. En hållbart växande kommun med engagerade invånare. Här tar vi oss an framtidens utmaningar tillsammans!

- Alla ska vara anställningsbara
- Skapa förutsättningar för en god hälsa på lika villkor för hela befolkningen
- Alla ska känna sig trygga i att få det stöd som behövs utifrån behov
- Munkedal ska bidra till minskad klimatpåverkan

Kultur- och fritidsnämnden beslutade 2022-05-11 §28 om verksamhetsmål och mått kopplat till inriktningsmål. Målen utgår från nämndens ansvar och uppdrag.

Under hösten upprättar förvaltningen verksamhetsplaner. I planen ska det framgå vilka åtaganden som förvaltningen tar på sig för att uppnå målen och kan kopplas till aktiviteter.

### 1. Inriktningsmål: Alla ska vara anställningsbara

<b>1.1 Verksamhetsmål KFN:</b> Vi ska arbeta för ökad folkbildning	År 2023
<b>Mått</b>	Mål
Genomföra bokstartsprojektet på samtliga bibliotek	100 %

### 2. Inriktningsmål: Skapa förutsättningar för en god hälsa på lika villkor för hela befolkningen

<b>2.1 Verksamhetsmål KFN:</b> Våra aktiviteter ska vara tillgängliga för alla	År 2023
<b>Mått</b>	Mål
Vår information ska finnas tillgänglig för invånare med funktionsnedsättning	x
Vår information ska finnas tillgänglig på fler språk än svenska	x

### 3. Inriktningsmål: Alla ska känna sig trygga i att få det stöd som behövs utifrån behov

<b>3.1 Verksamhetsmål KFN:</b> Vi ska sprida kunskap om mötesplatser och forum för gemenskap	År 2023
<b>Mått</b>	Mål
Bjuda in föreningar till Ung fritid som medverkar i aktiviteter	5

<b>3.2 Verksamhetsmål KFN:</b> Vi ska stödja och inspirera invånarnas engagemang i att skapa en aktiv fritid	År 2023
<b>Mått</b>	Mål
Genomföra riktade aktiviteter utifrån LUPP-resultat	5

### 4. Inriktningsmål KF: Munkedal ska bidra till minskad klimatpåverkan

<b>4.1 Verksamhetsmål KFN:</b> Vi ska sprida kunskap om en hållbar livsstil	År 2023
<b>Mått</b>	Mål
Enheten genomför event med fokus på hållbar livsstil, antal per år	2
Elevutställning i Forum, antal per år	1

## Barn -och utbildningsnämnd

Ordförande: Karin Blomstrand (L)

Förvaltningschef: Liselott Sörensen-Ringi

### Ekonomisk sammanfattning

<b>Driftbudget</b>	<b>2023</b>
Budget IB 2022	314,9
Kompensation för löneökning 2022, tim/OB, prisuppräknig samt kapitalkostnader*	
Demografi prognos färre elever	-1,0
Evakuering vid ombyggnation av förskolan i Dingle. Åter tillbaka till KF	-2,6
<b>Summa ram</b>	<b>311,3</b>

\*Löne- och kapitalkompensation, är avsatt centralt och fördelas ut innevarande år.

<b>Investeringsbudget</b>	<b>2023</b>
Inventarier BoU	1,8
Inventarier Kunskapens hus	0,6
IT system	0,2
<b>Summa investeringsram</b>	<b>2,6</b>

### Driftbudget

Driftbudgetram för Barn och utbildningsnämnden 2023 är på 308,7 mnkr, dvs en minskning med 3,6 mnkr i jämförelse med 2022.

2022-05-18 §70 tog Barn- och utbildningsnämnden beslut om budget 2023.

### Äskande

Barn- och utbildningsnämnden har inga äskanden inför budget 2023.

### Investeringsbudget

Förslag till investeringsbudget redovisas per projekt och totalt för kommunen på sid 22-24.

### Ansvarsområde

Barn- och utbildningsnämnden ansvarar för verksamheterna förskola, pedagogisk omsorg, öppen förskola, fritidshem, förskoleklass, grundskola, gymnasiet, grundläggande vuxenutbildning, gymnasial vuxen- och påbyggnadsutbildning och svenska för invandrare. Förvaltningen ska stödja nämnden i dess uppdrag att erbjuda verksamhet inom dessa områden. Förvaltningen leds av en förvaltningschef.

## Prioriteringar inför 2023 och framtid

Kompetensförsörjningen är och kommer att vara en stor utmaning lång tid framöver inom hela förvaltningen. Att vara en attraktiv kommun och arbetsgivare är av stor vikt för att underlätta rekrytering.

Arbetet med den antagna planen för förbättrad måluppfyllelse skall fortfarande vara prioriterat. I förskolan skall på sikt antalet barn per avdelning minska till 17.

Det finns ett mycket stort behov av en hållbar lösning av arbetsmiljön på Bruksskolan och Munkedalsskolan. Det är av prioritet att lösa skolfrågan så att undervisning kan ske på ett ändamålsenligt sätt. Det är av vikt för skolan att arbeta för mer rörelse och aktivitet samt verka för en lugn och trygg studiemiljö.

Förvaltningen ska arbeta aktivt med drogförebyggande åtgärder i skolan och verka för att polisen ska genomföra regelbundna sökningar med hund i skolorna efter droger.

Arbetet med att få fler elever till Processtekniska gymnasiet kommer också fortgå. Anställda inom skolan ska behärska det svenska språket.

### Verksamhetsmål och mått

Kommunfullmäktige har beslutat fyra inriktningsmål för perioden 2020–2023 den 2019-03-25 §26

Målen har sin grund i visionen: Munkedal – mer av livet. En hållbart växande kommun med engagerade invånare. Här tar vi oss an framtidens utmaningar tillsammans!

- Alla ska vara anställningsbara
- Skapa förutsättningar för en god hälsa på lika villkor för hela befolkningen
- Alla ska känna sig trygga i att få det stöd som behövs utifrån behov
- Munkedal ska bidra till minskad klimatpåverkan

Barn- och utbildningsnämnden beslutade 2022-05-18 om verksamhetsmål och mått kopplat till inriktningsmålen. Målen utgår från nämndens ansvar och uppdrag.

Under hösten upprättar förvaltningen verksamhetsplaner. I planen ska det framgå vilka åtaganden som förvaltningen tar på sig för att uppnå målen och kan kopplas till aktiviteter.

**1. Inriktningsmål:** Alla ska vara anställningsbara

<b>1.1 Verksamhetsmål BUN:</b> Alla ska nå gymnasiebehörighet och fullfölja sina gymnasiestudier inom tre år.	År 2023
<b>Förskolan</b>	<b>Mål</b>
Samtlig personal inom förskolan arbetar med tecken som stöd kopplat till Intprint.	100 %
Alla avdelningar genomför TRAS under hösten	100 %
Alla avdelningar genomför TRAS under våren.	100 %
<b>Fritidshem</b>	<b>Mål</b>
Minst ett samverkansprojekt mellan skola och fritidshem, kopplat till elevernas behov och resultat, ska genomföras på samtliga enheter.	100 %
Fritidshemmen ska erbjuda läxhjälp på alla enheter.	100 %
<b>Grundskola inkl. förskoleklass</b>	<b>Mål</b>
Andelen elever som lämnar åk 6 med fullständiga betyg ska öka.	85 %
Meritvärde för elever i åk 9 ska öka	220
Andel elever som har fullständiga betyg i alla ämnen.	75 %
Andelen elever med meritvärde över 250 ska öka.	25 %
<b>Särskola</b>	<b>Mål</b>
All personal ska kunna tecken och arbeta med tecken som stöd	100 %
<b>Gymnasieskola</b>	<b>Mål</b>
Andelen elever som går på ett gymnasieprogram i Munkedals kommun och tar gymnasieexamen ska öka.	90 %

<b>1.2 Verksamhetsmål BOU:</b> Bli mer digitaliserade i syfte att effektivisera	År 2023
<b>Förskolan</b>	<b>Mål</b>
Alla nyanställda har fått introduktion i Teams	100 %
Vårdnadshavarna lägger in schema senast två veckor innan.	90 %
<b>Grundskola inkl. förskoleklass</b>	<b>Mål</b>
Samtliga elever i åk 1-6 får del av Hejframtidsval, studie- och yrkesvägledning via webben	100 %
Alla verksamheter ska arbeta efter en kommunövergripande plan gällande studieteknik kopplat till de digitala verktygen	100 %

**2. Inriktningsmål:** Skapa förutsättningar för en god hälsa på lika villkor för hela befolkningen

<b>2.1 Verksamhetsmål BUN:</b> I våra verksamheter ska alla känna trygghet och glädje.	År 2023
<b>Förskolan</b>	<b>Mål</b>
Resultat från föräldraenkäten (Fråga: Jag upplever att mitt barn trivs på förskolan)	100 %
Resultat från OSA-enkäten (Fråga: Jag upplever trivsel och gemenskap med mina kollegor)	4,5
Trygghetsvandring ska genomföras på samtliga förskolor	
<b>Fritidshem</b>	<b>Mål</b>
Trygghetsvandring ska genomföras på samtliga fritidshem	100 %
<b>Grundskola inkl. förskoleklass</b>	<b>Mål</b>
Andelen elever som känner trygghet i skolan ska vara hög	90 %
<b>Särskola</b>	<b>Mål</b>
Andelen elever som känner trygghet i skolan ska vara hög	90 %
<b>Gymnasieskola</b>	<b>Mål</b>
Andelen elever som känner trygghet i skolan ska vara hög	90 %
Färre ungdomar i KAA, Kommunalt aktivitetsansvar, mindre än	10
<b>Vuxenutbildning</b>	<b>Mål</b>
Öka möjligheterna till flexibel start på fler utbildningar än idag, fler än	2

<b>2.2 Verksamhetsmål BUN:</b> Barn- och utbildningsförvaltningen ska vara en attraktiv arbetsgivare.	År 2023
<b>Förskolan</b>	<b>Mål</b>
Alla inom BoU kan rekommendera vänner och bekanta att jobba inom förvaltningen (OSA enkäten skala 0–5)	4,5
Alla inom BoU ska känna till målen för verksamheterna (OSA enkäten skala 0–5)	4,5
Korttidssjukfrånvaron sänks till	4,5 %
<b>Mått Grundskola inkl. förskoleklass</b>	<b>Mål</b>
Alla inom BoU kan rekommendera vänner och bekanta att jobba inom förvaltningen (OSA enkäten skala 0–5)	4,5
Alla inom BoU ska känna till målen för verksamheterna (OSA enkäten skala 0–5)	5,0
Sjukfrånvaron sänks till	4,5 %
<b>Mått Gymnasieskola</b>	<b>Mål</b>
Alla inom BoU kan rekommendera vänner och bekanta att jobba inom förvaltningen (OSA enkäten skala 0–5)	4,5
Alla inom BoU ska känna till målen för verksamheterna (OSA enkäten skala 0–5)	5,0
Sjukfrånvaron sänks till	4,5 %

### 3. Inriktningsmål: Alla ska känna sig trygga i att få det stöd som behövs utifrån behov

<b>3.1 Verksamhetsmål BUN:</b> Barn- och utbildningsförvaltningen ska samverka med IFO och andra viktiga aktörer.	År 2023
<b>Förskolan</b>	<b>Mål</b>
Samverkansdagar mellan skola/förskola och socialtjänst, antal per år	2
IFO deltar på APT på alla förskolor	100 %
<b>Grundskola inkl. förskoleklass</b>	<b>Mål</b>
Utveckla en samverkan för tidiga insatser för målgruppen F-6	1
<b>Gymnasieskola</b>	<b>Mål</b>
Skapa en gemensam strukturerad samverksansplan mellan AME, vuxenutb, KAA, försörjningsstöd och AF	x

<b>3.2 Verksamhetsmål BUN:</b> Tidiga insatser till barn och elever ska prioriteras.	År 2023
<b>Förskolan</b>	<b>Mål</b>
Alla barn 0–5 år i kommunala verksamheter i behov av insats får det innan de börjar förskoleklass	100%
Alla barn listade på VC i Munkedal som är 2,5 år ska ha besökt Familjecentralens team och insats har erbjudits de barn som är i behov av stöd.	100%
<b>Fritidshem</b>	<b>Mål</b>
Representanter från fritids ska delta på skolans EHT (Elevhälsoteam) på samtliga skolenheter	100 %
Visuellt stöd ska användas i samtliga verksamheter	100 %
<b>Mått Grundskola inkl. förskoleklass</b>	<b>Mål</b>
Flexgrupper ska finnas vid behov på samtliga enheter	100 %
Studiehandledning ska ges till alla elever i behov	100 %
Andelen elever med mer än 20 % skolfrånvaro ska minska	5 %
<b>Särskola</b>	<b>Mål</b>
Andelen elever med mer än 20 % skolfrånvaro ska minska.	5 %



<b>Gymnasieskola</b>	<b>Mål</b>
Elevernas studieplan ska följas upp. Vid behov ska åtgärder sättas in så att elevernas ligger i fas med dessa.	100 %
Andelen elever med mer än 20 % skolfrånvaro ska minska.	5 %
<b>Vuxenutbildning</b>	<b>Mål</b>
Språkförberedande yrkessvenska ska erbjudas alla elever i behov	100 %

#### 4. Inriktningsmål: Munkedal ska bidra till minskad klimatpåverkan

<b>4.1 Verksamhetsmål BUN: I våra verksamheter ska vi arbeta för att alla utvecklar en hållbar livsstil.</b>	<b>År 2023</b>
<b>Förskolan</b>	<b>Mål</b>
Alla verksamheter ska ges möjlighet till källsortering	100 %
Alla enheter ska genomföra aktiviteter med fokus på hållbar livsstil, antal per år	2
<b>Grundskola inkl. förskoleklass</b>	<b>Mål</b>
Grundskolan ska medverka i alkohol och drogförebyggande aktiviteter, antal per termin.	1
<b>Särskola</b>	<b>Mål</b>
Särskolan ska medverka i alkohol och drogförebyggande aktiviteter, antal per termin.	1
<b>Gymnasieskola</b>	<b>Mål</b>
Gymnasieskolan ska medverka i alkohol och drogförebyggande aktiviteter, antal per termin.	1
<b>Vuxenutbildning</b>	<b>Mål</b>
Grundskolan ska medverka i alkohol och drogförebyggande aktiviteter, antal per termin.	1

## Välfärdsnämnd

Ordförande: Ulla Gustavsson (M)

Förvaltningschef: Johanna Eklöf

### Ekonomisk sammanfattning

Driftbudget	2023
Budget IB 2022	287,3
Kompensation för löneökning 2022, tim/OB, prisuppräknig samt kapitalkostnader*	
Demografi, prognos fler äldre hemtjänsten	0,8
Välfärdens uppdrag sänka nettokostnaderna	-2,0
Heltidsresan över till KS	-0,4
Summa ram	285,7

\*Löne- och kapitalkompensation, är avsatt centralt och fördelas ut innevarande år.

Investeringsbudget	2023
Arbetstekniska hjälpmedel	0,15
Gemensamma inventarier	0,95
Larm	0,1
Combine/verksamhetssystem	0,1
Summa ram	1,3

### Driftbudget

Driftbudgetram för Välfärdsnämnden 2023 är 282,7 mnkr, dvs en minskning med -1,56 mnkr i jämförelse med 2022.

Den minskade ramen är kopplad till effektiviseringskravet från Kommunfullmäktige för 2023. Utökning av ram för prognosticerat fler äldre har kompenserats för hemtjänst 0,8 mnkr (resursfördelning). Arbetet med projekt Heltidsresan tas över av KS i budget 2023.

2022-05-19 § 38 tog Välfärdsnämnden beslut om budget 2023.

### Äskande

Välfärdsnämnden har inga äskanden inför budget 2023.

### Uppdrag från kommunfullmäktige

Se nyckeltal sid. 7

Kommunfullmäktige beslutar 2018-11-29 att den långsiktiga målsättningen är att för Individ-och familjeomsorgen ska nettokostnadsavvikelse i mnkr ska vara i nivå med liknande kommuner inom individ- och familjeomsorg.

Kommunfullmäktige beslutar även att ge i uppdrag att äldreomsorgens kostnader ska minska till samma kostnadsnivå som gäller för jämförbara kommuner inom äldreomsorg. Verksamhetsförändringarna ska genomföras inom under åren 2020–2024.

Individ och familjeomsorg har minskat nettokostnadsavvikelsen från 15 mkr 2018 till 12 mkr 2020. Inom avdelningen Vård och omsorg har nettokostnadsavvikelsen minskat från 20 mkr

2018 till 7 mkr 2020 jämfört med liknande kommuner.

I samband med det årliga budgetarbetet ska en konkretisering av vilka förändringar som planeras göras och hur uppföljningen ska ske.

### Investeringsbudget

Förslag till investeringsbudget redovisas per projekt och totalt för kommunen på sid 22-24.

### Ansvarsområde

Äldreomsorg, omsorg om personer med funktionsnedsättning, individ -och familjeomsorg, kommunal hälso- och sjukvård, tillstånd och tillsyn enligt alkohollagen, arbetsmarknadsåtgärder integration, LOV.

### Prioriteringar inför 2023 och framtid

#### Effekter av Pandemin

Förvaltningen har under två år med pandemi befunnit sig i stor osäkerhet där förutsättningar, situationer och arbetssätt ändrades i princip från dag till dag. Från de åren finns många lärdomar om sådant som fungerade bra till det som fungerade mindre bra. Alla dessa erfarenheter har förvaltningen med sig in i sitt framtida arbete.

Pandemin har handlat om att minska smittspridningen och skydda sköra äldre. I coronakommissionens delbetänkande (SOU 2020: 80) konstaterades att äldreomsorgen stod oförberedd och att den var otillräckligt rustad för en pandemi. Även i Munkedals kommun visade det sig att äldreomsorgen i inledande skeden inte uppmärksammades och inte hade adekvat skyddsutrustning, då sjukhusvården prioriterades.

Fokus lades på att förbättra de lokala villkoren vad gällde i skyddsutrustning, besöksförbud samt utbildning i basala hygienrutiner.

Fokus ska vara på den interna omsorgsorganisationen för att härigenom uppgradera omsorgsarbetet med mer medicinsk kompetens. Det handlar också om bemanning och arbetsförhållanden.

Arbetet behöver även vara inriktat på kommunens samverkan med andra företrädare i det vidare omsorgssystemet, med privata vårdgivare, aktörer inom primärvård och hälso- och sjukvård, samt statliga myndigheter som Socialstyrelsen och IVO.

Förvaltningen behöver fortsätta sitt arbete med att kunna ställa om verksamheterna efter rådande läge och nationella rekommendationer samt att arbetet kring de basala hygienrutinerna prioriteras.

### **Hållbar socialtjänst - En ny socialtjänstlag**

Förvaltningen bevakar förslaget om en ny socialtjänstlag där förslag inför remissrundan 2020 var att den skulle träda i kraft 2023. Den nya lagen innebär flera förändringar för socialtjänsten med fokus på förebyggande och tidiga insatser, en kunskapsbaserad socialtjänst, men också på en lättillgängligare socialtjänst. Det föreslås också att; "Plan- och bygglagen kompletteras med de sociala aspekterna i planläggningen och att det i PBL regleras att översiktsplanen ska ange inriktningen för den långsiktiga utvecklingen av den sociala miljön".

### **Utredning kring äldreomsorgslag**

Utredningen har i uppdrag att "föreslå en äldreomsorgslag som kompletterar socialtjänstlagen med särskilda bestämmelser om vård och omsorg om äldre och som bland annat innehåller bestämmelser om en nationell omsorgsplan" samt "överväga och vid behov lämna förslag som stärker tillgången till medicinsk kompetens inom äldreomsorgen." Utredningen ska redovisas i juni 2022. Beroende på vad denna utredning kommer fram till kan det komma att påverka förvaltningen.

### **Kompetens och personalförsörjning**

Att rekrytera rätt kompetens blir en allt större utmaning framöver, det är därför av största vikt att Munkedals kommun är en attraktiv arbetsgivare och marknadsför sig så att det ökar chanserna att personer söker sig till en anställning i kommunen. I takt med att allt färre ska vårda och ge stöd och service till allt fler så kräver det också av förvaltningen en omställning till att använda tekniska lösningar i olika delar av utförandet. Förvaltningen står inför införandet av heltidsresan vilket innebär att samtliga medarbetare i kommunen ska ges möjlighet till heltid enligt överenskommelse mellan SKR och Kommunal. Finansieringen för detta är dock en utmaning då förvaltningen har som krav att sänka kostnaderna.

Förvaltningens sjukfrånvaro har ökat under pandemin av förklarliga orsaker, dock låg de på en relativ hög nivå redan innan pandemin och det är av stor vikt att arbeta med att få ned sjuktalet. För 2022 har kommunen fått statsbidrag för att kunna jobba riktat mot att sänka sjukfrånvaro och satsa på arbetsmiljöarbetet. Denna personella resurs är placerad under HR avdelningen och kommer jobba i nära samarbete med chefer och HR specialist.

Anställda inom vård och omsorg i kontakt med vårdtagare ska behärska svenska språket. Detta är av synnerlig vikt inom äldreomsorgen där både ålder och eventuella sjukdomar kan innebära högre krav på att kunna förstå och göra sig förstådd. Kunskapsprov ska genomföras fysiskt på plats hos arbetsgivaren innan anställning. Språksatsning för de som har anställning i kommunen men som behöver stärka språkkunskaperna.

### **Primärvårdsreformen God och nära vård**

Hälsa- och sjukvården står inför stora utmaningar där allt fler kommer behöva hälso- och sjukvård. Därför kommer det behövas ställas om så att den största delen av hälso- och sjukvården bedrivs i närhet till patientens hem. Primärvården behöver stärkas och det innebär en omställning till God och

nära vård. God och nära vård är en omställning som syftar till att vården i högre grad organiseras och bedrivs med utgångspunkt från patientens behov och förutsättningar. Detta kommer på flera sätt förändra arbetet kring den vård som förvaltningen tillhandahåller.

Flertalet av de patienter som vårdas inom den kommunala hälso- och sjukvården har komplexa hälsoproblem och stora funktionsnedsättningar. Utveckling av tekniska lösningar och välfärdsteknik leder också till att allt fler patienter kan vårdas i hemmet i stället för på sjukhus. Omställningen till God och nära vård kommer även innebära att det blir kortare vårdtider på sjukhus samt ett fokus på det förebyggande hälsoarbetet med utgångspunkt från patientens individuella förutsättningar och behov. Även den kommunala hälso- och sjukvården kommer att benämnas Primärvård i nära samverkan med vårdcentraler.

I och med omställningen till God och Nära vård kommer det ställas högre krav på den kommunala hälso- och sjukvården där satsningar kommer att bli nödvändiga på att säkra kompetensförsörjningen och fokus på utveckling av digital kompetens.

### **Effektivare kommun**

Munkedals kommun och välfärdsförvaltningen ingår i detta utvecklingsprojekt som drivs av SKR och RKA tillsammans med 14 andra kommuner för att öka kunskapen kring effektivitet. Projektet pågår under 2021–2022, arbetssättet tar förvaltningen med sig in i 2023. "Syftet med utvecklingsarbetet är att tillsammans öka kunskapen kring effektivitet, hitta system och modeller för en tydligare organisering, styrning och ledning som kan leda till effektivitetsökning och att de medverkande kommunerna alla påbörjar ett utvecklingsarbete för ökad effektivitet."

### **Vuxna, försörjningsstöd, arbetsmarknad och integration**

De individer som uppbär försörjningsstöd och står långt ifrån arbetsmarknaden är beroende av de nationella politiska besluten gällande arbetsmarknadspolitiska åtgärder. Dessa personer är oftast inte direkt anställningsbara på den reguljära arbetsmarknaden utan det krävs oftast någon form av anställningsstöd för att komma ut i arbete. Integrationsarbetet i Munkedals kommun har behov av en utveckling för att säkerställa att kommunen lever upp till de krav som ställs på en kommun. Förvaltningen ser att antalet personer som är öppet arbetslösa i kommunen minskar jämfört med 2020. Antalet personer som är inskrivna på Arbetsförmedlingen och är en del av etableringsprogrammet har minskat jämfört med både 2019 och 2020. Ett aktivt arbete med integration och inkludering är nödvändigt för att minska försörjningsstödet men även för att öka den sociala hållbarheten.

Den som uppbär ekonomiskt stöd från det allmänna, men som samtidigt är arbetsför, ska delta i antingen studier, arbetsmarknadsinsatser eller andra av kommunen anvisade uppgifter. Att vara i egen försörjning ökar personens disponibla inkomst, ökar köpkraften och skatteintäkten för kommunen.

Arbetet med inkludering och integration måste ske parallellt i all kommunal verksamhet, med både barn och vuxna. Kommunen ska säkerställa att utlandsfödda oavsett kön deltar i integrationsprogram så att de snabbare kan bli en del av samhället.

### Barn och unga

Orosanmälningar har ökat med 60% under hösten 2021 och det skapar en ökad belastning på utredningsfunktionen inom barn och unga. Ökad efterfrågan familjerätt är även det en utmaning som behöver arbetas med framöver för förvaltningen.

### Vård och omsorg, hemsjukvård

Sedan snart ett år tillbaka fortgår förstudien för ett nytt särskilt boende vilket är en möjlighet för förvaltningen att samlokalisera och samordna flertalet verksamheter såsom, hemtjänst, dagverksamhet och hemsjukvård (sjuksköterskor och rehab personal). Detta är en mycket viktig och helt avgörande del i att komma ned i kostnader, rusta för reformen God och nära vård samt nyttja de personella resurserna bättre och erbjuda möjligheter till heltidstjänster. Hälso- och sjukvårdsavtalet är

under revidering och det kommer att påverka förvaltningen på endera sättet.

### Stöd

Nya brukare har ansökt om förhandsbesked om plats till LSS-boende i kommunen. Detta skulle påverka verksamheten då det i dagsläget endast finns två lediga lägenheter.

Enligt Socialstyrelsens rapporter fortsätter insatser till gruppen med funktionsnedsättning att öka, dock har ökningstakten avstannat något. Enligt andra nationella rapporter är det främst en ökning av psykiska funktionsnedsättningar och/eller kombinationer av neuropsykiatriska funktionsnedsättningar sistnämnda främst bland de yngre brukarna.

Förvaltningen ser också att verksamheten behöver öka kompetensen samt se över de fysiska förutsättningarna och boendestrukturen.

## Verksamhetsmål och mått

Kommunfullmäktige har beslutat fyra inriktningsmål för perioden 2020–2023 den 2019-03-25 §26

Målen har sin grund i visionen: Munkedal – mer av livet. En hållbart växande kommun med engagerade invånare. Här tar vi oss an framtidens utmaningar tillsammans!

- *Alla ska vara anställningsbara*
- *Skapa förutsättningar för en god hälsa på lika villkor för hela befolkningen*
- *Alla ska känna sig trygga i att få det stöd som behövs utifrån behov*
- *Munkedal ska bidra till minskad klimatpåverkan*

Välståndsnämnden beslutade 2022-05-19 om verksamhetsmål och mått kopplat till inriktningsmålen. Målen utgår från nämndens ansvar och uppdrag.

Under hösten upprättar förvaltningen verksamhetsplaner. I planen ska det framgå vilka åtaganden som förvaltningen tar på sig för att uppnå målen och kan kopplas till aktiviteter

### 1. Inriktningsmål: Alla ska vara anställningsbara

1.1 Verksamhetsmål VFN: Valfärdsförvaltningen ska vara en attraktiv arbetsgivare	År 2023
Mått	Mål
Alla inom Valfärden kan rekommendera vänner och bekanta att arbeta inom Valfärdsförvaltningen (OSA enkät 2021:3,7)	4,0
Alla: Min närmaste chef visar uppskattning för mina arbetsinsatser (OSA enkät 2021:3,8)	4,0
Vård och omsorg: Rätt utbildning och kompetens för baspersonalen, andel	97%
Stöd: Rätt utbildning kompetens för baspersonalen, andel	97%

1.2 Verksamhetsmål VFN: Alla ska vara anställningsbara inom Valfärdsförvaltningen	År 2023
Mått	Mål
IFO: Kostnaden för utbetalt försörjningsstöd ska minska, (2021, 11 994 tkr)	Minska
AME: Andelen personer som går ut i arbete/studier efter avslutad tid på jobbcentrum ska öka, (2021, 58 %)	70%
AME: Antalet kommunala arbetsmarknadsanställningar ska öka (2021, 31 ÅA)	40
Vård och omsorg: Ta emot studenter/praktikanter, antal	104
Stöd: Ta emot studenter/praktikanter, antal	25

**2. Inriktningsmål:** Skapa förutsättningar för en god hälsa på lika villkor för hela befolkningen

<b>2.1 Verksamhetsmål: Välfärdsförvaltningen ska arbeta för ökad trygghet/ god hälsa hos brukare och personal</b>	År 2023
<b>Mått</b>	<b>Mål</b>
Alla: Välfärdsförvaltningen ska minska sjukfrånvaron (2021: 12,12%)	9%
Alla: Jag upplever att värdegrunden efterlevs i min arbetsgrupp (OSA enkät 2021: 3,7)	4,0
Alla: Vet du hur du ska agera vid en hot och våldssituation i arbetet (OSA enkät 2021:84,5%)	100%
Alla: Anställda som nyttjar friskvårdsbidraget ska öka, antal (2021: 141 st.)	200
Alla: Åtgärder i Lex Sara utredning som är implementerade, andel	100%
Vård och omsorg: Andel uppdrag i samverkande sjukvård som utförts	95%
Vård och omsorg: Fast omsorgskontakt för äldre med beslut om vård och omsorgsinsatser inom ordinärt boende, andel	100%
IFO: Ej återaktualiserade vuxna personer med försörjningsstöd ett år efter avslutat försörjningsstöd, 74 % (gula Kolada)	Grön
IFO: Antalet placerade barn och unga som besvarar brukarenkäten ska öka, antal	5
Stöd: Antal brukare inom gruppboende som besvarar brukarundersökning funktionshinder ska öka, antal	5

**3. Inriktningsmål:** Alla ska känna sig trygga i att få det stöd som behövs utifrån behov

<b>3.1 Verksamhetsmål: Välfärdsförvaltningen ska arbeta för samverkan internt och externt</b>	År 2023
<b>Mått</b>	<b>Mål</b>
IFO: Samverkansdagar mellan barn och utbildning och socialtjänst, antal per år	2
IFO och Stöd: SKASAM (SKolaArbetsförmedlingSocialtjänstArbetsMarknadsenheten) antal samverkansträffar per år	10
Ledning: Ungdomar från Munkedal som nyttjar Mini-Maria, antal (utifrån beräkningsmodell Dnr 2020-182)	15
Ledning: Upprätta rutin för samverkan mellan Välfärdsförvaltningens avdelningar	1

**4. Inriktningsmål KF:** Munkedal ska bidra till minskad klimatpåverkan

<b>4.1 Verksamhetsmål: Välfärdsförvaltningen ska bidra till att sprida kunskap om att göra medvetna val som bidrar till minskad klimatpåverkan.</b>	År 2023
<b>Mått</b>	<b>Mål</b>
Alla: Antal aktiviteter som minskar klimatpåverkan ska öka, antal per enhet	3
Vård och omsorg: Alla insatser som enbart är tillsyn natt ska ske digitalt, andel	100%

## Samhällsbyggnadsnämnd

Ordförande: Matheus Enholm (SD)

Förvaltningschef: Peter Karlsson

### Ekonomisk sammanfattning

Driftbudget	2023
Budget IB 2022	33,6
Kompensation för löneökning 2021, tim/OB, prisuppräknning samt kapitalkostnader*	
Strömstadsvägen (Vf går ur hyresavtal)	-0,59
Permanent fruktprojekt	0,15
<b>Summa ram</b>	<b>33,2</b>

\*Löne- och kapitalkompensation, är avsatt centralt och fördelas ut innevarande år

Investeringsbudget	2023
Gata mark	16,1
Exploatering	11,7
Fastigheter	61,2
Lokalvård	0,2
Måltid	0,8
<b>Summa ram</b>	<b>90,0</b>

### Driftbudget

Driftbudgetram för Samhällsbyggnadsnämnden 2023 är 31,6 mnkr, dvs en minskning med 0,6 mnkr i jämförelse med 2022.

2022-05-20 §41 tog Samhällsbyggnadsnämnden beslut om budget 2023.

### Äskande

Nämnden äskar om utökad budgetram om 0,2 mnkr år 2023 för fortsatt mellanmålsfrukt till skolbarn. Nämnden äskar även om ökat anslag för tillsättning av ny tjänst som MEX ingenjör om 0,5 mnkr.

### Investeringsbudget

Förslag till investeringsbudget redovisas per projekt och totalt för kommunen på sid 22-24.

### Ansvarsområde

Samhällsbyggnadsnämnden ansvarar för teknisk förvaltning, intern service och ärenden inom plan- och byggområdet. Fastighetsavdelningen ansvarar för att kommunens verksamheter ska erbjudas lokaler med god service och kvalitet. Gatu- och parkavdelningen ansvarar för skötsel av grönytor inom bostadsområden, på kommunens fastigheter samt skötsel av kommunens bad- och lekplatser. Avdelningen har även hand om kommunens vägar, gång- och cykelvägar, snöröjning av kommunala gator och platser, offentlig belysning, och trafikfrågor. Måltidsavdelningen ansvarar för matlagning i kommunala kök inom skola, förskola

### Verksamhetsmål och mått

Kommunfullmäktige har beslutat fyra inriktningsmål för perioden 2020–2023.

Målen har sin grund i visionen: Munkedal – mer av livet. En hållbart växande kommun med engagerade invånare. Här tar vi oss an framtidens utmaningar tillsammans!

- Alla ska vara anställningsbara
- Skapa förutsättningar för en god hälsa på lika villkor för hela befolkningen
- Alla ska känna sig trygga i att få det stöd som behövs utifrån behov
- Munkedal ska bidra till minskad klimatpåverkan

och äldreomsorg. Lokalvårdavdelningen ansvarar för lokalvård i kommunens samtliga lokaler. Bygg, plan- och MEX avdelningens verksamhetsområde omfattar bygglov och detaljplanering, bostadsanpassning och exploatering med närbesläktade arbetsområden. Tekniska enheten ansvarar för övergripande frågor, administration av energirådgivning med mera.

### Prioriteringar inför 2023 och framåt

Att vara med och forma framtidens hållbara samhällen kommer kräva både mod och nytänkande samt handlingskraft och delaktighet. En klok samhällsplanering och dess utveckling kommer behövas för att möta framtiden och dess förutsättningar samt förväntningar.

Våra verksamheter kommer behöva utvecklas snabbt och bli mer effektiva i omställningen utifrån nya krav och förväntningar från omvärlden, inte minst när det gäller digitalisering. Vi ska arbeta med att effektivisera handläggningstider för tillstånd, exempelvis vid nybyggnation med syfte att korta handläggningstiderna. Förvaltningen ska se över hyresnivån för lokaler som kommunen hyr ut.

Det är av vikt att verka för ökat användande av lokalt producerade produkter inom kommunal verksamhet samt att permanent införa frukt som mellanmål i skolan. Att involvera barn och unga genom kommunikation och dialog kommer vara en viktig del i samhällsutvecklingen av framtidens Munkedal, inom alla våra verksamheter.

Intresset för Munkedal och dess närområde är något att ta fasta på och kommunens förvärv av strategisk mark och planberedskap bör öka för att även i framtiden kunna presentera färdig mark för verksamheter i attraktiva områden. Arbetet med den nya översiktsplanen är i full gång och kommer att gå ut på samråd under 2023. Den antagna ÖP2040 kommer senare utgöra ett viktigt verktyg för framtida utveckling i kommunen.

Förvaltningen ser fortsatt rekryteringssvårigheter inom vissa områden även om personalomsättningen är låg. För de pensionsavgångar som ligger inom en snar framtiden kommer ställningstagande att ske huruvida tjänsten skall tillsättas eller ej. Detta för att kunna effektivisera inom förvaltningen och lägga resurser på de områden som är i störst behov.

Samhällsbyggnadsnämnden beslutade 2022-05-20 om verksamhetsmål och mått kopplat till inriktningsmålen. Målen utgår från nämndens ansvar och uppdrag.

Under hösten upprättar förvaltningen verksamhetsplaner. I planen ska det framgå vilka åtaganden som förvaltningen tar på sig för att uppnå målen och kan kopplas till aktiviteter

### 1. Inriktningsmål: Alla ska vara anställningsbara

<b>1.1 Verksamhetsmål SBN:</b> Vi ska öka eller bibehålla antalet praktikanter under året.	År 2023
<b>Mått</b>	<b>Mål</b>
Måltid: 10 praktikanter	10
Lokalvård: 5 praktikanter	5
Fastighet: 2 praktikanter	2
Gata och park: 7 praktikanter	7
Plan, bygg och MEX: 5 praktikanter	5

<b>1.2 Verksamhetsmål SBN:</b> Vi ska verka för att egen personal utvecklas och utbildas under året externt och internt	År 2023
<b>Mått</b>	<b>Mål</b>
Måltid: två valideringar till kock eller ta emot en lärling.	1
Måltid: Minst fyra fortbildningstillfällen för medarbetare.	4
Lokalvård: Minst två utbildningstillfällen.	2
Fastighet: Minst ett utbildningstillfälle.	1
Gata och park: Minst fyra utbildningar för medarbetare. Två utbildningar för chef.	6
Plan, bygg och MEX: All personal ska vidareutbildas inom sitt kompetensområde och dela med sig av ny kunskap på APT.	100%

### 2. Inriktningsmål: Skapa förutsättningar för en god hälsa på lika villkor för hela befolkningen

<b>2.1 Verksamhetsmål SBN:</b> Vi ska skapa tillgänglighet och trygghet inom våra verksamheter och områden.	År 2023
<b>Mått</b>	<b>Mål</b>
Måltid: Genomföra informationskampanjer för våra matgäster kring mat och hälsa och Delta i minst två event för våra medborgare där budskapet mat och hälsa lyfts fram.	2
Lokalvård: Inga brister på miljöinspektionerna för skola och förskola.	0
Fastighet: Tillsammans med elevråd eller liknande genomföra trygghetsvandring in- och utvändigt på skolorna.	6
Gata och park: Fyra trygghetsvandringar i våra samhällen.	4
Plan, bygg och MEX: Genomföra sociala konsekvensanalyser i våra nya detaljplaner för bostäder.	2
Plan, bygg och MEX: Tillgänglighetsanpassa minst två av avdelningens sidor på kommunens hemsida.	2

### 3. Inriktningsmål: Alla ska känna sig trygga i att få det stöd som behövs utifrån behov

<b>3.1 Verksamhetsmål SBN:</b> Vi ska bli mer digitalt tillgängliga	År 2023
<b>Mått</b>	<b>Mål</b>
Måltid: Minska antal avvikelser i våra kostdatasystem mot föregående år.	Minska
Lokalvård: Vi ska införa ett digitalt felanmälsystem.	1
Fastighet: All felanmälan skall ske digitalt.	100%
Gata och park: All felanmälan skall ske digitalt.	100%
Plan, bygg och MEX: Min myndighetspost och e-arkiv bygglov ska användas som standard.	100%
Plan, bygg och MEX: Minst 3 åtgärder för att användningen av publika GIS-tjänster ska öka.	3

<b>3.2 Verksamhetsmål SBN:</b> Vi ska arbeta närmare våra invånare och besökare via externa dialoger	År 2023
<b>Mått</b>	<b>Mål</b>
Måltid: Minska andelen specialkost och anpassade måltider i jämförelse med föregående år.	Minska
Gata och park: Öka aktiviteten på sociala medier med information om projekt och verksamhet.	Öka
Plan, bygg och MEX: Genomföra dialog med invånare i minst 2 detaljplaner.	2

#### 4. Inriktningsmål: Munkedal ska bidra till minskad klimatpåverkan

<b>4.1 Verksamhetsmål SBN:</b> Vi ska skapa förutsättningar för våra verksamheter att minska sitt klimatavtryck	År 2023
<b>Mått</b>	<b>Mål</b>
Måltid: Källsortering inom egen verksamhet i tillgängliga sorteringskärl.	100%
Beräkna vår klimatpåverkan från livsmedel, målsättning 1,6 CO <sub>2</sub> e/kg inköpta livsmedel. Öka ekoinköpen och öka andelen lokalproducerade råvaror - sträva mot nationella mål i livsmedelsstrategin.	1,6 CO <sub>2</sub> e/kg
Lokalvård: Källsortering inom egen verksamhet i tillgängliga sorteringskärl	100%
Fastighet: 85% av verksamheterna ska ha möjlighet till källsortering.	85%
Gata och park: Införskaffa 5 fossilfria handredskap	5
Plan, bygg och MEX: KommunikERING och utskick skall ske digitalt.	100%



## Gemensam verksamhet med andra kommuner

Löne- och IT-verksamheten bedrivs med avtalsamverkan från och med 2019-01-01 med Lysekil och Sotenäs. Miljöverksamheten bedrivs i gemensam nämnd med Lysekil och Sotenäs. Räddningstjänsten bedrivs som förbund gemensamt med Lysekil och Uddevalla.

### Lönesamverkan

#### Verksamhetsbeskrivning

Från och med 2019-01-01 övergår man till avtalsamverkan och lönenämnden upphör. Den gemensamma löneenheten kommer fortsatt att organiseras inom Munkedals kommuns förvaltningsorganisation. Lönenämndens uppdrag är att fullgöra och ansvara för de samverkande kommunernas uppgifter vad avser: Löne-administration, support och utbildning i lönesystemets olika delar, support i tillämpning av lagar, avtal och regler, utdata och statistik (basutbud), systemförvaltning samt pensions- och försäkringsadministration.

### Ekonomisk översikt, ramförslag

År	Budget 2022	Budget 2023	Plan 2024
<b>Ekonomisk ram, mnkr</b>			
Ramförändring mellan åren		0,681	-0,6
<b>Lönesamverkan, Munkedals del SML</b>	<b>2,891</b>	<b>3,572</b>	<b>2,972</b>

Den ekonomiska ramen för lönesamverkan ligger under Kommunstyrelsen. Lönesamverkans budgetförslag ligger till grund för de samverkande SML kommunernas beslut om rambudget och fördelning av kommunbidrag. I budget 2023 finns förutom påslag för löner och prisökningar om 2,9 procent även ramökning om 600 tkr, för Munkedal kommuns del, i införande av nytt lönesystem.

### IT-samverkan

Från och med 2019-01-01 har en övergång gjorts från gemensam nämnd till avtalsamverkan inom IT-området. Den överenskomna avtalsamverkan organiseras inom Lysekils kommuns förvaltningsorganisation. Samverkande kommuner är Munkedal, Lysekil och Sotenäs. Värddkommun är Lysekil.

#### Verksamhetsbeskrivning

Verksamheten omfattar IT-drift i respektive kommun. Verksamheten ansvarar utifrån fastställda förutsättningar och ramar för en effektiv och ändamålsenlig IT-försörjning, omfattande;

Ansvarar för ändamålsenlig leverans av IT Upprätthållande av servicenivåer och kvalitet för tillhandahållna tjänster. Efterlevnad av regler, riktlinjer och styrande verksamhetsbehov.

Förvaltning av strategiska planer för IT. Den gemensamma IT-enheten uppgift är att tillhandahålla IT-drift, support, förvaltning samt utveckling av Sotenäs, Munkedals och Lysekils IT-miljö.

### Ekonomisk översikt

År	Budget 2022	Budget 2023	Plan 2024
Ramförändring mellan åren		0,079	
<b>IT samverkan, Munkedals del SML</b>	<b>2,730</b>	<b>2,809</b>	<b>2,809</b>

Ramen för IT samverkan ligger inom kommunstyrelsens ram 2,730 mnkr. IT samverkans budgetförslag ligger till grund för de samverkande SML kommunernas beslut om rambudget och fördelning av kommunbidrag. I budget 2023 finns påslag för löner och prisökningar om 2,9 procent.



Hällevadsholm, kolstorpevattnets badplats, Foto: Markus Eklund

## Miljönämnd

### Verksamhetsbeskrivning

Samverkande kommuner är Lysekil, Sotenäs och Munkedal. Kommunstyrelsen ansvarar för utbetalning av anslag till Miljönämnden. Syftet med den gemensamma nämnd och miljöverksamheten är att få ökad tillgänglighet och service, förstärkning av det miljöstrategiska arbetet och möjlighet till mer operativt tillsynsarbete. Minskad sårbarhet, ökad

flexibilitet, utvecklad kompetens samt effektivitets och samordningsvinster.

- Tillsyn -avgiftsfinansierad planerad tillsyn, löpande tillsyn och ej avgiftsfinansierad tillsyn
- Ej avgiftsfinansierad myndighetsrelaterat arbete
- Miljöstrategiskt arbete (lokala miljömål)

Miljönämnden ska leda och ansvara för arbetet med att samordna utformningen av mål, riktlinjer och ramar för styrningen av nämndens verksamhet. Nämnden ska också göra framställningar i målfrågor till Kommunfullmäktige. Övervaka att de av fullmäktige fastställda målen och planerna för verksamheten och ekonomin efterlevs och förvaltningen handhas på ett rationellt och ekonomiskt.

Ramen för miljönämnden ligger inom Kommunstyrelsens ram. Fördelningen av kommunbidrag mellan kommunerna har ändrats mellan 2020 och 2021. Munkedals fördelningsnyckel är justerad från 33,5 procent till 31 procent.

Miljönämndens budgetförslag ligger till grund för de samverkande SML kommunernas beslut om rambudget och fördelning av kommunbidrag till miljönämnden.

### Ekonomisk översikt

År	Budget 2022	Budget 2023
<b>Ekonomisk ram, mnkr</b>		
Ramförändring mellan åren		0,052
<b>Samverkan Miljönämnd, Munkedals del SML</b>	<b>1,727</b>	<b>1,779</b>

## Övriga nämnder och förbund

### Kommunfullmäktige

Kommunfullmäktige är kommunens högsta beslutande organ. Kommunfullmäktige består av 35 ledamöter vilka väljs för en tid av fyra år. Fullmäktige väljer ledamöter i alla nämnder och styrelser samt fattar beslut i frågor av principiell beskaffenhet och eller annars av större vikt för kommunen. Sådana ärenden är mål och riktlinjer för verksamheten, budget, skatt och andra viktiga ekonomiska frågor, nämndernas organisation och verksamhetsformer. I Munkedal sammanträder fullmäktige vanligen sju gånger per år. Sammanträdena är offentliga.

### Kommunens revisorer

Kommunens revisorer utses av Kommunfullmäktige och granskar, på Kommunfullmäktiges uppdrag, enligt kommunallagen, reglementet och med iakttagande av god revisionsledning all verksamhet som bedrivs inom nämnderna. Revisionen ska pröva om verksamheten sköts på ett ändamålsenligt och från ekonomisk synpunkt tillfredsställande sätt samt granska om räkenskaperna är rättvisande och nämndernas kontroll tillräcklig. Det ingår även i revisorernas uppdrag att, i enlighet med lagen om god ekonomisk hushållning, uttala sig om kommunens resultat är förenligt med de mål för den ekonomiska förvaltningen som fastställts

av Kommunfullmäktige. **8 §** Förslag till budget ska upprättas av styrelsen före oktober månads utgång.

Förslag till budget för revisorernas verksamhet ska upprättas av fullmäktiges presidium senast vid samma tidpunkt.

### Överförmyndare

Överförmyndarens verksamhet är obligatorisk, lagstyrd och kontrolleras av Länsstyrelsen och Justitieombudsmannen. Om någon pga. sjukdom, psykisk störning, försvagat hälsotillstånd eller liknande förhållanden behöver hjälp med att bevaka sin rätt, förvalta sin egendom eller sörja för sin person skall tingsrätten besluta om godmanskap för honom eller henne. När det föreligger fara för skadliga handlingar eller huvudmannen förlorar kontrollen över sina tillgångar kan det bli aktuellt att utse förvaltare. Överförmyndaren har tillsyn över gode männen och förvaltarna. När det gäller uttag från spärrat konto, köp/försäljning av fast egendom och andra ekonomiska beslut måste överförmyndarens tillstånd inhämtas. När huvudmännens egna inkomster inte räcker till att arvodera gode mannen eller förvaltaren, är det kommunen som måste ta den kostnaden.

### Valnämnd

Valnämnden ansvarar för att genomföra allmänna val till kommun, landsting och riksdag som äger rum vart fjärde år. Valnämnden ansvarar också för valen till EU-parlamentet som äger rum vart femte år samt för kommunala folkomröstningar. Valnämnden har 5 ledamöter.

### Jävsnämnd

Jävsnämnden ansvarar för tillsyn, beslut och övrig myndighetsutövning i ärenden där samhällsbyggnadsnämnden normalt skulle ha ansvaret, men på grund av jäv inte kan fatta beslut.

### Ekonomisk översikt

År	2022	2023	2024	2025
<b>Smånämnder, mnkr</b>	<b>3,314</b>	<b>3,734</b>	<b>3,434</b>	<b>3,534</b>
Ramändring	0,0	-0,3	0,1	-0,1
Kommunfullmäktige	1,35	1,35	1,35	1,35
Revisionens ram	0,89	0,89	0,89	0,89
Överförmyndarnämnden	1,18	1,18	1,18	1,18
Valnämnden	0,306	0,006	0,106	0,006
Jävsnämnd	0,06	0,06	0,06	0,06

Prisuppräknning sker till överförmyndarnämnd och revision på köp av tjänster. Valnämndens budget minskas med 0,3 mnkr 2023. Avsättning görs för EU-val 2024 0,1 mnkr.

## Räddningstjänsten mitt Bohuslän

### Verksamhetsbeskrivning

Den kommunala räddningstjänsten kan endast drivas i kommunal regi enligt gällande lagstiftning Lagen om skydd mot olyckor. Kommunfullmäktige i Lysekil och Munkedals kommuner har fattat beslut om att gemensamt bilda ett kommunalförbund för att bedriva

räddningstjänst i. Från och med 2015 ingår även Uddevalla kommun som medlem. Administrationen sköts av Uddevalla kommun. Räddningstjänsten Mitt Bohuslän ansvarar för all räddningstjänst. Räddningstjänsten har också uppdraget att arbeta med Lysekil, Munkedal och Uddevallas kommuners planering inför allvarliga störningar/händelser. Beredskapssamordning vid extra ordinära händelser i fredstid och höjd beredskap. Där är dock kommunstyrelsen i respektive kommun den politiska instansen. Räddningstjänsten deltar även aktivt i kommunernas övriga säkerhetsarbete. Räddningstjänsten Mitt Bohuslän styrs av en politisk direktion. Direktionen styrs med två ordinarie och två suppleanter från respektive medlemskommun. I direktionen tas alla politiska beslut vilket innebär att denna utgör både kommunstyrelse och Kommunfullmäktige i ett och samma beslutande organ. Direktionen beslutar om mål och inriktning av räddningstjänsten Mitt Bohuslän verksamhet och utgör även myndighet för räddningstjänsten enligt lagen om skydd mot olyckor och lagen om brandfarliga och explosiva varor. Det finns ett förbunds/räddningschef som leder verksamheten.

## Ekonomisk översikt

År	2022	2023	2024	2025
<b>Ekonomisk ram, mnkr</b>				
Förändring av ram mellan år	0,415	0,605	0,158	0,547
Medlemsavgift, drift, mnkr	10,499	10,803	11,030	11,372
Direkta pensioner, mnkr	1,122	1,399	1,317	1,473
Pensionsavsättning, mnkr	0,162	0,186	0,199	0,248
<b>Summa</b>	<b>11,783</b>	<b>12,388</b>	<b>12,546</b>	<b>13,093</b>

Munkedals andel (13,14 procent) i räddningstjänsten Mitt Bohuslän ingår i Kommunstyrelsens ram enligt ovan.

Räddningstjänstförbundet Mitt Bohuslän (RMB) har inkommit med förslag till Budget 2023 och plan 2024-2025.

Beräkningen är gjord i enligt med överenskommelse mellan medlemskommunerna och utifrån direktiv på medlemsrådet 2022-03-29.

### Medlemsavgiften för drift samt pensioner

Indexeringar för medlemsavgiften har gjorts med prisindex enligt upprättad överenskommelse mellan förbundet och medlemskommunerna med PKV 2,9 procent.

Medlemskommunernas pensionsåtaganden (pensioner) och långfristigt tagande (pensionsavsättning), baseras på beräkningar gjorda av Skandia i december 2020.

Sammanfattningsvis föreslår förbundet att Munkedals medlemsavgift inkl. pension och åtagande för 2023 skulle uppgå till 12,388 mkr, dvs en ökning av ram med 0,605 mnkr jämfört med föregående årsbudget där pensionerna står för största ökningen.

## Samordningsförbund Väst

### Verksamhetsbeskrivning

Samordningsförbundet Väst är en fristående juridisk organisation med arbetsförmedlingen, Försäkringskassan, Västra Götalandsregionen samt

kommunerna: Färgelanda, Lysekil, Munkedal, Orust, Sotenäs, Strömstad, Tanum och Uddevalla som medlemmar. Deras uppgift är i första hand att verka för att medborgare ska få stöd och rehabilitering till egen försörjning och stödja och medverka till samverkan mellan parterna.

### Ekonomisk översikt

Munkedals insats (medlemsavgift) föreslås utifrån preliminär budget för 2023. Fördelningsnyckel baseras på varje kommuns befolkningsunderlag 16-64 år per den 1 november det år val har ägt rum. Dvs 1 nov 2019. Medlemsavgiften ligger under Valförbundsämndens budget.

## Fyrbodals kommunalförbund

### Verksamhetsbeskrivning

Fyrbodals kommunalförbund bildades 2005 och är en sammanslutning av 14 kommuner i Dalsland, norra Bohuslän samt nordvästra hörnet av Västergötland. Förbundet styrs av en politisk styrelse, kallad förbundsledning, som består av representanter från de 14 ingående kommunerna. De utgör tjänstemannastöd till arbetsutskott och direktion samt ordförande- och tjänstemannanätverk.

- omvärlds bevakar och tar fram strategier, riktlinjer, planer och rapporter.
- driver verksamheter och projekt samt tar initiativ till nya uppdrag, förstudier, projekt och verksamheter. Följer upp och utvärderar.
- för dialog med och utgör en länk mellan kommunerna och organisationer, myndigheter och andra aktörer.
- planerar och genomför kompetensutveckling för kommunernas medarbetare.

### Ekonomisk översikt

Förbundets basverksamhet finansieras av medlemskommunerna. Enligt förbundsordningens §15 ska förbundsledningen årligen fastställa en verksamhetsplan med budget för förbundet. Budgeten ska innehålla en plan för verksamheten och ekonomin under budgetåret samt förbundsavgift. Från och med 2021 blir den treårig (2021 - 2023) och tas upp för beslut igen inför 2024. Därmed är det enbart budgeten för förbundets basverksamhet som årligen tas upp för beslut. Budgeterat resultat för basverksamheten blir, med ovan inräknat, + 70 tkr för 2022, + 175 tkr för 2023 och + 295 tkr för 2024.

Från och med 2022 är medlemsavgiften 37 kr/invånare. Indexuppräknings med 3 % med årlig prövning av höjningen i förhållande till förbundets finansiella ställning. Utöver indexuppräknings görs en fast uppräknings av befolkning på 0,4%.

Resultatet blir negativt med - 205 tkr för 2022, - 375 tkr för 2023 och - 531 tkr för 2024.

### Finansiella mål:

- Att ha en långsiktig stabil soliditetsnivå på 10 %, nivån kan dock variera över tid beroende på åtaganden som direktionen finner angelägna.
- Att ha en budget i balans, det vill säga att intäkterna ska överstiga kostnaderna.

- Att ha en god likviditet så att det är möjligt att både täcka kostnader för de fasta åtgärderna och att förskottera medel i projekt där förbundet är projektägare
- Att tillväxtmedlen sammantaget ska växlas upp med minst 50%, utöver de medel som kommunerna och Västra Götalandsregionen bidrar med.

Direktionen tar ställning till remissförslaget på budget för basverksamheten 2023-2025 i juni 2022. Därefter skickas förslaget på remiss till medlemskommunerna som senast i september ska inkomma med svar eller synpunkter.

Budgeten ligger under kommunstyrelsen.

År	2022	2023
<b>Förslag till medlemsavgift</b>		
Medlemsavgift Fyrbodol (mnkr)	10,145	10,145
Budgeterat resultat	0,070	0,070
Kr/invånare	37 kr	38 kr
Invånare 1 nov året före (ökning 0,4 %)	10 602	10 572
<b>Medlemsavgift Munkedal (mnkr)</b>	<b>0,393</b>	<b>0,400</b>
Ökning /år		
Ökning mnkr	0,013	0,007

År	Budget 2022	Budget 2023
Budgeterat antal uppdrag antal	320 000	320 000
Budgeterad kostnad Mnkr	208	208
Antal medlemmar	40	40
Köp av tjänster Munkedal IFO/skola/förskola	0,236	0,256

#### Verksamhetsmål

- Tolkförmedling Väst ska ha en pålitlig leverans
- Tolkförmedling Väst ska tillhandahålla utbildade och kvalificerade tolkar
- Tolkförmedling Väst ska ligga i framkant och verka för att verksamheten utvecklas
- Tolkförmedling Väst ska vara en attraktiv arbetsgivare
- Tolkförmedling Väst ska bedriva en hållbar verksamhet

## Tolkförmedling Väst

### Verksamhetsbeskrivning

Kommunalförbund och dess ändamål är att tillgodose medlemmarnas behov av språktolk. Förbundet levererar även översättningstjänster. Som medlem, tillika ägare, av förbundet köper medlemsorganisationernas verksamheter samtliga språktolktjänster av Tolkförmedling Väst.

Förbundet består nu av totalt 40 medlemmar; Västra Götalandsregionen samt kommunerna Alingsås, Borås, Bollebygd, Dals-Ed, Essunga, Falköping, Grästorp, Gullspång, Göteborg, Götene, Herrljunga, Hjo, Härryda, Karlsborg, Kungälv, Lerum, Lidköping, Lilla Edet, Mariestad, Mark, Munkedal, Mölndal, Orust, Skara, Skövde, Strömstad, Svenljunga, Tanum, Tibro, Tidaholm, Tjörn, Tranemo, Trollhättan, Töreboda, Uddevalla, Ulricehamn, Vara, Vårgårda och Öckerö.

### Ekonomisk översikt

Budgetförslaget ska samrådats med förbundsmedlemmarna och budgeten ska fastställas senast i september före verksamhetsåret.

Förslag till budget inkommer till medlemmarna i juni. Synpunkter skickas tillbaka senast 1/9-2022.

Budgeten är lagd utifrån gällande förutsättningar och efter samråd med förbundets medlemmar.

Välfärdsnämnd och Barn och utbildningsnämnd köper tjänster av tolkförmedlingen.

Budget 2023 är ännu inte antagen men förväntas inkomma till Munkedal i mitten av juni. Följaktligen sker preliminär uträkning med utgångspunkt från medlemmarnas behov 2022 om ca 320 000 uppdrag. Prisuppräkning har gjorts med 2,9 procent.

## Kommunfullmäktiges protokoll



### Mål- och resursplanen beslut 2022-06-27 §117, Dnr 2021-195

- Kommunfullmäktige beslutar att fastställa nämndernas budgetramar för 2023, med plan för 2024-2025 enligt förslaget.
- Kommunfullmäktige beslutar fastställa skattesatsen för 2023 till 23,38 kr enligt förslaget.
- Kommunfullmäktige beslutar fastställa centrala avsättningar enligt förslaget till budget 2023.
- Kommunfullmäktige beslutar fastställa investeringsramen för 2023 till 97,5 mnkr. Samtliga investeringsprojekten redovisas i MRP.
- Kommunfullmäktige beslutar att fastställa en låneram för nyupplåning för investeringar under 2023 på 46 mnkr.
- Kommunfullmäktige beslutar att kommunstyrelsen har rätt att omsätta lån, dvs. låna upp belopp motsvarande belopp på de lån som förfaller till betalning.
- Kommunfullmäktige beslutar att fastställa Räddningstjänstförbundet Mitt Bohuslän budgetförslag om medlemsavgift drift, pensioner, avsättningar till 12,4 mnkr år 2023.
- Kommunfullmäktige beslutar att fastställa Miljönämndens budgetförslag på 1,8 mnkr i Budget 2023 utifrån från samverkande kommunernas förslag
- Kommunfullmäktige beslutar att fastställa IT-samverkans budgetförslag på 2,8 mnkr i Budget 2023 utifrån från samverkande kommunernas förslag
- Kommunfullmäktige beslutar att fastställa lönesamverkans budgetförslag på 3,6 mnkr i Budget 2023.

### Mål- och resursplanen beslut 2022-11-28 §153, Dnr 2021-195

- Kommunfullmäktige beslutar att fastställa nämndernas budgetramar för 2023, med plan för 2024-2025 enligt förslaget.
- Kommunfullmäktige beslutar fastställa skattesatsen för 2023 till 23,38 kr enligt förslaget.
- Kommunfullmäktige beslutar fastställa centrala avsättningar enligt förslaget till budget 2023.
- Kommunfullmäktige beslutar fastställa investeringsramen för 2023 till 92,3 mnkr. Samtliga investeringsprojekten redovisas i MRP.
- Kommunfullmäktige beslutar att fastställa en låneram för nyupplåning för investeringar under 2023 på 80 mnkr.
- Kommunfullmäktige beslutar att kommunstyrelsen har rätt att omsätta lån, dvs. låna upp belopp motsvarande belopp på de lån som förfaller till betalning.
- Kommunfullmäktige beslutar att fastställa Räddningstjänstförbundet Mitt Bohuslän budgetförslag om medlemsavgift drift, pensioner, avsättningar till 12,4 mnkr år 2023.
- Kommunfullmäktige beslutar att fastställa Miljönämndens budgetförslag på 1,8 mnkr i Budget 2023 utifrån från samverkande kommunernas förslag
- Kommunfullmäktige beslutar att fastställa IT-samverkans budgetförslag på 2,8 mnkr i Budget 2023 utifrån från samverkande kommunernas förslag
- Kommunfullmäktige beslutar att fastställa lönesamverkans budgetförslag på 3,6 mnkr i Budget 2023.