



Förstudie

Förstudie skolorna Munkedals centralort

Dokumentbeskrivning

Typ	Beskrivning
Dokumenttyp:	Förstudie
Antaget av:	Barn och Utbildningsnämnden Kommunstyrelsen Kommunfullmäktige
Antagningsdatum:	230419 230515 230619
Diarienummer:	2021-95
Dokumentansvarig:	Åke B Lindström

Innehållsförteckning

Delrapport 1 - Förstudie skolor centrala Munkedal	6
Bakgrund	6
Uppdraget	6
Nuläge - översikt skolor	7
Bruksskolan F-6	8
Munkedalsskolan F-6	8
Kungsmarksskolan 7-9 Inom skolområdet ligger även kommunens särskolegrupp för årskurs 7-9.	8
Särskolan	8
Träningskolan 1-9	8
Kulturskolan	9
Nuläge - skolverksamhet	10
Elevernas resultat	10
Träningskolan	11
Särskolan	11
Kulturskolan	11
Nuläge - medarbetare i skola och fritidshem	12
Bruksskolan	13
Munkedalsskolan	13
Kungsmarksskolan	13
Träningskolan	13
Särskolan 7-9	13
Kulturskolan	14
Nuläge upptagningsområden för skolor	15
Nuläge stödfunktioner	15
Måltid - gemensamt	15
Bruksskolan	16
Måltidsverksamhet	16
Munkedalsskolan	17
Kungsmarksskolan	18
Träningskolan	18
Särskolan	19
Kulturskolan	19

Nuläge – verksamheters effektivitet	20
Skolverksamhet	20
Måltid	21
Lokalvård	21
Lokaler	21
Delrapport 2 - Förstudie skolor centrala Munkedal	22
Förutsättningar och behov för framtagning av förslag till förändringar	22
Generellt	22
Elever	22
Förutsättningar för dimensionering av skolor i centrala Munkedal utifrån målet 11 500 invånare år 2040	24
Medarbetare	25
Elevhälsa	26
Lokalstruktur	26
Säkerhet	27
Utemiljö	27
Möbler	28
Digital miljö	28
Upptagningsområden och skolskjutsar	29
Fritidshem	29
Anpassad grundskola (ny benämning fr o m 2023)	29
Kulturskolan	30
Måltidsverksamheten	30
Fastigheter	31
Lokalvård	31
Vaktmästeri	31
Erfarenheter från tidigare projekt	32
Erfarenheter från andra kommuner	32
Fördelning resurser	33
Effektiviseringsmöjligheter	33
Bilagor	34
Bilaga 1 – Exempel på lokalutformning	34
Bilaga 2 – Förutsättningar för framtida rekrytering	40
Läroutbildning	40
Utbildnings- och arbetsmarknadsprognoser	40

Rekrytering av lärare	41
Bilaga 3 – Skolgårdar	42
Bruksskolans skolgård	42
Munkedalsskolans skolgård	43
Delrapport 3 - Förstudie skolor centrala Munkedal	44
Olika alternativa lösningar för skolor i Munkedal tätort	44
Politisk behandling av alternativen i denna delrapport.....	44
Förutsättningar	44
Bedömning av de olika alternativen	46
Delrapport 4 - Förstudie skolor centrala Munkedal	56
Ekonomiska konsekvenser samt förslag på vilket alternativ som bör genomföras.....	56
Bakgrund	56
Dimensionering av skolor	56
Förutsättningar vid bedömning av kostnader	57
Alternativ A – Bedömda investeringar och förändrade driftkostnader	60
Alternativ B2 – Bedömda investeringar och förändrade driftkostnader ...	61
Alternativ F – Bedömda investeringar och förändrade driftkostnader.....	62
Alternativ G – Bedömda investeringar och förändrade driftkostnader	63
Alternativ H1 – Bedömda investeringar och förändrade driftkostnader ...	64
Alternativ H2 – Bedömda investeringar och förändrade driftkostnader ...	65
Bedömning av de olika skolalternativen	66
Sammanfattning av förvaltningens bedömning av de olika skolalternativen	68
Bedömning av alternativen för kulturskola och samlingsal.....	69
Fortsatt analys av de olika alternativen för kulturskola och samlingsal..	69

Delrapport 1 - Förstudie skolor centrala Munkedal

Bakgrund

Barn- och utbildningsnämnden ska enligt beslut från Kommunfullmäktige 2021-05-31 §56, återkomma med förslag till beslut angående

- byggnation av ny 4-6-skola alternativt
- renovering och utbyggnad av befintliga F-6 skolor i Munkedal.

Beslutsunderlaget skall innehålla konsekvensbeskrivningar av båda alternativen, såväl verksamhetsmässiga/kvalitetsmässiga, som ekonomiska för nämnden och för kommunen som helhet.

Som stöd till förstudien finns den av KS 2021-01-18, § 7, beställda volymstudien gällande F-6 skolorna. Likaså kommer delar av den redan genomförda förstudien för ny 4-6-skola användas för att rationalisera arbetsprocessen.

I förstudien beaktas även Kulturskolans och Kungsmarksskolans behov då de kan beröras av förstudiens åtgärdsförslag.

Uppdraget

Syften med denna förstudie är att beskriva förutsättningarna för skolorna i centrala Munkedal samt att redovisa olika alternativ att tillgodose behovet av skolor.

För de olika alternativen ska redovisas:

- verksamhetsmässiga och kvalitetsmässiga konsekvenser (positiva och negativa)
- ekonomiska konsekvenser (investeringsbehov, effektiviseringsmöjligheter, påverkan på nämndens och kommunens driftkostnad över tid).

Kulturskolans behov ska beskrivas så att hänsyn kan tas till lokalbehov och samlingsal för möjligheter till samverkan.

Nuläge – översikt skolor

Munkedals kommun har sex grundskoleenheter samt tränings- och särskola och kulturskola.

Tabell 1 - elevunderlag, ytor mm

Skola	Åldersgrupp	Antal klasser	Antal elever 21/22 ca	Elever/klass (snitt, ca)	Yta (m ²) ¹	Yta per elev (m ² /elev) ²
Hällevadsholms skola	F-3	8	120	15	2927	24 ³
-fritidshem (inkl. val av fritids, del av 7 tillkommer)			90			
-förskola (3 avd.)					400	
Centrumskolan, Dingle	4-6	5	85	17	1952	23 ⁴
-fritidshem (inkl. val av fritids, del av 90 tillkommer)			7		200 ⁵	
Hedekas skola	F-6	6	100	17	2555	26 ⁶
-fritidshem			40		200 ⁷	
Bruksskolan inkl. moduler (75+75+139+112)	F-6	10	240	24	2629 + 400	13 ⁸
-fritidshem			120			
Munkedalsskolan inkl. moduler (75+75+250+250)	F-6	15	320	21	2917 + 650	11 ⁹
-fritidshem			200			
Träningskolan	1-9		10		392	39 ¹⁰
-fritidshem/tonårsklubb	1-Gy		10			
Kulturskolan					400	
Kungsmarksskolan exkl. sporthall och bollhall	7-9	18	360	20	6948	19 ¹¹
Särskolan	7-9		10			

¹ I ytan ingår moduler

² I ytan ingår gymnastiksal, specialsalar, korridorer, trapphus och andra biutor

³ Renoverad skola inkluderar lärararbetsplatser, vilrum, tillräckligt med toaletter mm. Fritids samnyttjar del av skollokalerna.

⁴ Renoverad skola inkluderar lärararbetsplatser, vilrum, tillräckligt med toaletter mm. Fritids har egna lokaler.

⁵ Grov bedömning

⁶ Renoverad skola inkluderar lärararbetsplatser, vilrum, tillräckligt med toaletter mm. Fritids har egna lokaler.

⁷ Grov bedömning

⁸ Saknar lärararbetsplatser, vilrum, tillräckligt med toaletter mm. Merparten av fritidsverksamheten bedrivs i skollokalerna.

⁹ Saknar lärararbetsplatser, vilrum, tillräckligt med toaletter mm. Fritidsverksamheten bedrivs i skollokalerna.

¹⁰ Gymnasiedelen och dess lokaler har avvecklats

¹¹ Lokaler används idag (förändring sedan skolan statades) till särskoleverksamhet, flexgruppsverksamhet, utökad elevhälsa, arbetsplatser för lärare, språkval för åk 6-elever, specialsalar inkl. idrott nyttjas även av Munkedalsskolan

Bruksskolan F-6

I nuläget är Bruksskolan trångbodd. Den är belägen i ett område där många nya elever har flyttat in och börjat i skolan de senaste åren.

Det finns ett stort fritidshem med två avdelningar och hög beläggning.

Det finns fyra moduler som används till fritidshem, bibliotek, flexgrupp och klassrum.

Munkedalsskolan F-6

I nuläget är Munkedalsskolan trångbodd. Den är belägen i ett område där många nya elever har flyttat in och börjat i skolan de senaste åren.

På skolan finns utrymme för flexgrupp/särskild undervisning.

Det finns ett stort fritidshem med fyra avdelningar och hög beläggning.

Det finns fyra moduler som används till mötesrum för personal, klassrum och fritidshem.

Kungsmarksskolan 7–9

Inom skolområdet ligger även kommunens särskolegrupp för årskurs 7–9.

På skolan finns flexgrupp.

Undervisning i språkval för alla åk 6 elever bedrivs här.

Munkedalsskolan använder Kungsmarksskolans specialsäl för hemkunskap och idrottshall. En del av Munkedalsskolans elever äter lunch här.

Träningskola och gymnasiet använder idrottshall.

Nybyggd bollhall finns på området från och med hösten 2022.

Särskolan

Kommunens särskola för årskurs 7–9 ligger inom Kungsmarksskolans skolområde.

Yngre elever i årskurs F-6 går integrerat på respektive skola.

Träningskolan 1–9

Kommunens träningskola för elever i åk 1–9 som läser ämnesområden ligger inom Munkedalsskolans område.

Kulturskolan

Kommunens Kulturskola ligger i Kulturhuset inom Munkedalsskolans skolområde. Verksamhet bedrivs även i Hedekas (dans) och i Kungsmarksskolans idrottshall (dans) samt på respektive skola i anslutning till skoldagen.

Nuläge - skolverksamhet

Elevernas resultat

Enligt Skollagen 3 kap 2§, ska alla barn och elever ges den ledning och stimulans som de behöver i sitt lärande och sin personliga utveckling för att de utifrån sina förutsättningar ska kunna utvecklas så långt som möjligt enligt utbildningens mål.

Skolverket anger i sin lägesbedömning för 2020 att skolväsendet uppvisar flera positiva tendenser. Trenden om fallande studieresultat de senaste tio åren tycks bruten. Svenska elever presterar bättre i internationella jämförelser och andelen med gymnasieexamen har ökat.

Skolverket anger samtidigt att utvecklingsarbete återstår för att öka likvärdigheten för alla elever i hela riket. Skolverket lyfter exempelvis att utmaningarna kan vara särskilt stora i landsbygdskommuner, exempelvis vad gäller tillgången på kvalificerad personal.

Statistik från Skolverket visar även att det även finns skillnader i kunskapsresultat utifrån kön och socioekonomiska förutsättningar.

I Munkedals kommun har elevernas resultat i grundskolan under relativt många år legat lågt. I SKR:s öppna jämförelser låg Munkedals kommun bland de 25 % sämsta skolkommunerna fram till år 2020. År 2021 förbättrades resultatet till följd av genomförandet av strategisk plan så att kommunens resultat nu hamnar i mittengruppen i Kolada:s jämförelse.

Tabell 2 – Resultat för elever i Munkedals kommun

	2019	2020	2021
Genomsnittligt meritvärde i åk 9 (poäng)	188	197	212
Andel elever som uppnår gymnasiebehörighet i åk 9	72 %	78 %	85 %
Andel elever som uppnår alla kunskapskraven i åk 6	60 %	69 %	68 %

Samtliga elever i åk 6 bussas till högstadiet en gång i veckan för att få undervisning i språkval. Detta gör att eleverna undervisas av behöriga lärare. Det blir också en introduktion till åk 7 då de i de flesta fall får möta samma lärare i det fortsatta språkvalet.

Träningskolan

Antalet elever i träningskolan har ökat under de senaste åren.

Organisationen har ändrats så att elever i åk 1 till 9 går i gemensamma lokaler för att nyttja en samlad kompetens och samlade resurser.

Särskolan

Revisionen har lämnat en rapport till kommunen som redovisar att elever i årskurs 1–6, som idag går integrerat, riskerar att inte få en tillräckligt kvalificerad undervisning av särskoleutbildade pedagoger.

Elever i årskurs 7–9 har möjlighet till både undervisning i särskolegrupp samt integrering i ordinarie grundskoleverksamhet, vilket är bra för elevernas kunskapsutveckling och skapar förutsättningar för goda sociala sammanhang.

Kulturskolan

Kulturskolan har verksamhet inom:

- musik med både individuell undervisning och tillsammans i orkestrar och kör.
- dans i samarbete med Kultur och Fritid genom Danspoolen
- bildkonst med teckning, målning och tryck
- teater, musikal och film
- slöjd och hantverk

Nuläge – medarbetare i skola och fritidshem

Idag saknar cirka 30 % av lärarna legitimation och behörighet i minst ett ämne.

Kommunen har tidigare haft svårt att rekrytera behöriga pedagoger till Hedekas skola, fritids och förskola varför beslut fattades om "Hedekastillägget" vilket har lett till att ett antal befintliga pedagoger valde att arbeta i Hedekas. Rekrytering gjordes sedan till Munkedal tätort.

Idag finns svårighet att rekrytera behöriga pedagoger till främst högstadiet och skolor utanför Munkedals tätort.

Inom fyra år kommer 38 medarbetare fylla 65 år och 18 medarbetare fyller 68 år. Det kan innebära en högre pensionsavgång än normalt.

Lärare i praktiska ämnen (musik, slöjd) och i fritidshem delar sin arbetstid mellan olika skolor och har i många fall deltidsanställningar.

Inom rektorsområde Svarteborg med två skolenheter delar rektor, administration och elevhälsa sin tid mellan skolorna.

Delar av elevhälsans personal delar sin tid mellan Bruksskolan och Hedekas skola. Det är två rektorsområden som ska samordna de gemensamma resurserna.

Samarbetet mellan pedagoger och elevhälsan fungerar smidigare och med bättre kvalitet när det finns en samlad "egen" elevhälsa på en skola.¹²

Tabell 3 - Lärarlegitimation, behörighet, lärartäthet och pensionsavgångar

	2019	2020	2021	2022	2023	2024	2025	2026
Andel lärare med legitimation + behörighet i minst ett ämne - heltidstjänster	73%	71%	71%					
Lärartäthet (antal elever/lärare) - heltidstjänster ¹³	11,6	11,4	11,5					
Pensionsavgångar ("65 år")				8	6	7	7	10
Pensionsavgångar ("68 år")				0	2	3	7	6

¹² Se SPSM:s publikation "Samordning för ett hållbart elevhälsoarbete" av Ingrid Hylander Pia Skott.

¹³ Både legitimerade och olegitimerade lärare räknas

Enligt Skolverkets rapport Likvärdig utbildning i svensk grundskola, kan klasstorlek ha en större påverkan på studieresultaten än tidigare studier visat. Lärartätheten i kommunen var år 2020 något under rikssnittet som då var 12,0 (2020). Även under år 2021 låg kommunen under rikssnittet.

Bruksskolan

Skolan har en relativt hög behörighet men på fritidshemmen är behörigheten lägre.

Det har varit ett relativt litet rekryteringsbehov de senaste åren, men det har varit flera rektorsbyten.

Det finns stora brister i den fysiska arbetsmiljön.

Munkedalsskolan

Det har varit lätt att rekrytera nya medarbetare.

Skolan har hög behörighet och fritidshemmen har en relativt hög behörighet.

Man har ett aktivt kollegialt utvecklingsarbete.

Det har varit kontinuitet på rektorstjänsten.

Det finns stora brister i den fysiska arbetsmiljön.

Kungsmarksskolan

Skolan har under de senaste åren haft mycket svårt att rekrytera nya medarbetare.

Behörigheten sjunker på skolan.

Man har ett aktivt kollegialt utvecklingsarbete.

Skolan har en samlad elevhälsa och socialpedagoger.

Det är ett förhållandevis tufft arbetsklimat på högstadieskolor.

Träningskolan

Skolan har svårt att rekrytera behöriga medarbetare vilket lett till att det finns många obehöriga pedagoger.

Lokalerna har utökats till att omfatta hela modulbyggnaden men lokalerna är inte anpassade till verksamheten och dagens krav vilket även påverkar arbetsmiljön negativt.

Verksamheten har haft bristande kontinuitet till följd av omorganisationer med byte av rektorer och rektorsområde.

Särskolan 7–9

Verksamheten saknar utbildade speciallärare mot utvecklingsstörning men har utbildade lärare med god erfarenhet och möjlighet att samutnyttja lärarresurser med Kungsmarksskolan.

Skolan har haft samma rektor och samma skoltillhörighet över tid.

Kulturskolan

Kulturskolan har idag sex tjänster fördelade på sju pedagoger.
Pedagogerna har del av undervisningen förlagd ute på olika skolenheter.

Nuläge upptagningsområden för skolor

Gränsen mellan Bruksskolans och Hedekas skolas upptagningsområden går söder om Åboland.

Gränsen mellan Svarteborg och Munkedalsskolan går vid järnvägen inne i Håby.

Gränsen mellan Svarteborg och Hedekas skola går vid Island.

I nuläget bedöms justerade gränser inte påverka någon skola på ett avgörande sätt.

Nuläge stödfunktioner

Måltid - gemensamt

Måltiderna för Bruksskolan, Kungsmarksskolan och Munkedalsskolan tillagas i Alléköket.

Alléköket är cirka 15 år gammalt och planerat som centralkök med volymproduktion. Idag tillhandahåller Alléköket mat till många olika verksamheter (23 stycken) på olika platser vilket innebär att köket är trångt till följd bland annat av att ett stort antal vagnar med måltider och varor måste hanteras. Genom denna hantering av varor görs inköp från avtalsleverantörer.

Mottagningskök på enheterna sköter uppvärmning, viss tillagning och iordningställande och serverar maten till eleverna samt sköter städning i matsalar.

Måltidsverksamheten tillgodoser även fritidsavdelningarnas frukost och mellanmål på eftermiddagar.

Bruksskolan

Måltidsverksamhet

Köket är ett bra mottagningskök.

Kök och matsal är dimensionerade för drygt 100 elever men betjänar idag ca 240 elever.

Kök och matsal används för frukost (fritids), lunch (skola) och mellanmål (fritids). För att klara detta krävs totalt 11 sittningar, mot fem sittningar på Centrumskolan och Hällevadsholm skola vilket är ett mer "normalt" antal. Elever som har behov av särskild måltidsmiljö till följd av till exempel neuropsykiatrisk diagnos kan endast erbjudas detta i begränsad omfattning och med extra arbete för pedagogisk personal.

Fastighet

Bruksskolan har oändamålsenliga lärmiljöer byggda på i huvudsak 50-talet och som inte är dimensionerade för det antal elever som går där nu, varför extra moduler (drygt 400 m²) hyrs in.

Lokalerna är inte anpassade till dagens pedagogik och behovet att anpassa undervisningen utifrån individens förutsättningar, vilket försvårar samarbete. Många av lektionssalarna är för små för den gruppstorlek på 24 elever som barn- och utbildningsnämndens resurstilldelning bygger på (48–61 m² att jämföra med nytt 60 m²).

Det:

- saknas tillräckligt antal toalettutrymmen och handikapptoaletter
- finns inga specialsalar för hemkunskap, musik, teknik
- finns inga flexibla utrymmen för enskild och gruppundervisning i anslutning till verksamheten
- saknas tillräckligt antal rum för specialpedagoger (testning, möten, mindre rum för undervisning)
- finns inget konferensrum
- finns inga lärararbetsplatser
- finns inga vilrum
- finns ingen personaltoalett med dusch
- saknas gymnastiksal anpassad för årkurs 4–6

Byggnader och tekniska installationer är gamla och slitna.

Tillgängligheten är bristfällig.

Det är svårt att ha god tillsyn och säkerhet på skolgården då den är uppdelad i avskilda områden.

Lokalerna har för lite och omodern teknisk pedagogisk utrustning.

Lokalvård

Lokalvården har svårt att bedriva en bra verksamhet då det saknas förråd samt är svårstädade ytor och spridda lokaler.

Munkedalsskolan

Måltidsverksamhet

Köken på skolan är två provisoriska mottagningskök. Det ena ligger i en källarlokal på "Vita huset" och betjänar förskoleklasserna och det andra i fritidsavdelningen "Molnet" betjänar årskurs 3. Övriga elever äter på Kungsmarksskolan.

Kök och matsalar används för frukost (fritids), lunch (skola). Mellanmål för fritids äts på Kungsmarksskolan.

Elever som har behov av särskild måltidsmiljö till följd av till exempel neuropsykiatrisk diagnos kan endast erbjudas detta i begränsad omfattning och då på Kungsmarksskolan. Lösningarna är ofta bristfälliga och påverkar även annan skolverksamhet med extra arbete för pedagogisk personal.

Fastighet

Munkedalsskolan har oändamålsenliga lärmiljöer byggda i huvudsak på 50-talet och som inte är dimensionerade för det antal elever som går där nu, varför extra moduler (ca 650 m²) hyrs in.

Lokalerna är inte anpassade till dagens pedagogik och behovet att anpassa undervisningen utifrån individens förutsättningar, vilket försvårar samarbete. Vissa lektionssalar är för små för den gruppstorlek på 24 elever som barn- och utbildningsnämndens resurstilldelning bygger på. på (45–68 m² att jämföra med nytt 60 m²).

Det:

- saknas tillräckligt antal toalettutrymmen och handikapptoaletter
- skolan samnyttjar gymnastiksal, bibliotek och specialsäl (hemkunskap) på Kungsmarksskolan
- det saknas delvis flexibla utrymmen för enskild och gruppundervisning
- saknas rum för specialpedagoger (för testning, möten, mindre rum för undervisning)
- saknas konferensrum i huvudbyggnad
- finns inga lärararbetsplatser
- finns inga vilrum
- finns ingen personaltoalett med dusch
- finns ingen "riktig" matsal för skolans behov

Byggnader och tekniska installationer är gamla och slitna.

Lokalerna har för lite och omodern teknisk pedagogisk utrustning.

Skolgården är fin och lättöverskådlig och träningssskolan har en avskild skolgård.

Lokalvård

Lokalvården har svårt att bedriva en bra verksamhet då det saknas förråd samt är svårstädade ytor och spridda lokaler.

Kungsmarksskolan

Måltidsverksamhet

Köket fungerar idag som ett mottagningskök med viss produktion (för att avlasta Alléköket).

Kök och matsal används för lunch och mellanmål (fritids från Munkedalsskolan).

Elever som har behov av särskild måltidsmiljö till exempel till följd av neuropsykiatrisk diagnos kan erbjudas detta i närliggande lokal "Tysta kupén".

Fastighet

Skolan är byggd 1995 och är i behov av renovering.

Lärarbetsplatser finns i tidigare klassrum.

Flexgrupp och särskolegrupp nyttjar tidigare klassrum.

Specialsalar för naturorienterande ämnen, teknik, bild, slöjd och hemkunskap är oändamålsenliga, gamla och slitna. De går inte att använda för annan undervisning.

Skolgården är inte anpassad för åldersgruppen.

Nuvarande lokaler och lokalstruktur är dåligt anpassade till dagens pedagogik och behov av att anpassa undervisningen utifrån individens förutsättningar.

Träningskolan

Måltidsverksamhet

Vissa elever äter på Kungsmarksskolan och övriga elever äter i Träningskolan (leverans av varm mat mm från Alléköket, fastighetenheten ansvarar för transporter).

Fastighet

Träningskolan lokaler är inte ändamålsenliga vad gäller struktur och rumsfördelning (byggd som vanlig skola). Skolan disponerar idag hela byggnaden.

Det:

- saknas öppna och flexibla ytor
- saknas moderna lyftanordningar
- finns ingen rullstolsvätt
- saknas små rum
- finns ett provisoriskt sinnesrum som inte är ändamålsenligt
- saknas toaletter (handikapptoaletter)
- det finns inga personalarbetsplatser

Särskolan

Måltidsverksamhet

Vissa elever årskurs 7–9 äter i "Tysta kupén" och vissa äter i Särskolans lokaler.

Fastighet

Särskolan har inga särskilda och samordnade lokaler för årskurs F-6.

Placeringen av årskurs 7–9 och lokalstruktur är inte optimal.

Kulturskolan

Kulturskolans lokaler är inte tillräckliga för och inte anpassade till verksamheten. I kulturhuset finns scen och plats för publik (cirka 200 personer) med publikentré och kapprum samt toaletter.

Det:

- saknas rum för musikundervisning enskilt och i grupp
- saknas arbetsplatser för pedagogerna
- saknas personalrum/lunchrum
- saknas toaletter
- finns inget konferensrum

Nuläge – verksamheters effektivitet

Skolverksamhet

Barn- och utbildningsnämnden antog 2019 en strategisk plan med åtgärder för att öka studieresultaten. De åtgärder och insatser som presenterades i planen genomförs på samtliga enheter. I skolans kvalitetsrapport 2020/2021 framkommer att det skett en ökad måluppfyllelse och den strategiska planen fortlöper enligt plan.

I likhet med riksnittet har kommunens kostnader för grundskola per elev ökat från 2017 till 2020 samtidigt som statsbidrag har minskat.

Resursfördelningen är en utmaning då elevpengen för småskolor inte täcker deras kostnader. Detta gör att förvaltningen får fördela elevpengen från andra skolor vilket resulterar i mindre resurser på alla skolor. Fördelningen påverkar samtliga elevers studieresultat. Det finns brister i det långsiktiga stödet till de elever som har särskilda och stora behov.

Idag har kommunen skollokaler som försvårar en effektiv resursanvändning då de inte är flexibla och anpassningsbara till vare sig dagens lärsituation eller variationer i elevantal. Detta leder till högre kostnader och sämre effektivitet.

Exempel:

Det finns årskurser som har ca 30 elever.

Det är för stora elevgrupper för att få plats i ett klassrum varför skolan måste ha två grupperingar med en legitimerad lärare i varje klass hela dagarna och i samtliga ämnen.

Dessa grupperingar blir då ca 15 elever och skolan måste bemanna mer än vad budget tillåter.

Datorer används mycket i undervisningen. Men digital undervisning för att undervisa elever som sitter på olika platser fungerar dåligt i befintliga lokaler på grund av överhörning mellan rum, begränsad tillgång till teknisk utrustning och otillräcklig infrastruktur med mera.

Vid sjukfrånvaro kan inte grupper slås ihop och det är inte heller möjligt att jobba tillsammans över gränserna så att en behörig och en obehörig lärare samarbetar på ett effektivt sätt då lokalerna inte är anpassade för detta arbetssätt.

Resurser (till exempel elevhälsa, administration, lärare i praktiska ämnen) som är fördelade på flera enheter leder till lägre effektivitet.

Måltid

Det krävs omfattande transporter till skolorna i Munkedals tätort då all tillagning sker i Alléköket. Transporterna utförs av fastighetsavdelningens personal.

Matsvinnet är högt till följd av att mer mat levereras till mottagningsköken, för att säkerställa tillgången till mat, samtidigt som överbliven mat inte kan nyttjas inom måltidsverksamheten.

Behovet av två provisoriska kök/matsalar på Munkedalsskolan är ineffektivt. Kommunen har en tillfällig extra resurs i "Vita huset" på Munkedalsskolan.

På Kungsmarksskolan skulle matsalen, som har "öppna dörrar" under dagen, och "Tysta kupén" kunna användas mer under skoldagen.

Måltidsverksamheten har en splittrad arbetssituation och transporter mellan Kungsmarksskolan och "Molnet" i Munkedalsskolan. Finns ingen extra resurs utan befintliga resurser på Kungsmarksskolan nyttjas.

Lokalvård

Lokalvården har idag svårt att sköta uppdraget effektivt och på ett arbetsmiljömässigt bra sätt då

- skolorna är utspridda i flera hus och moduler.
- det tar tid att förflytta sig och material mellan de olika husen
- avverkningsgraden skiljer stort beroende på var man städar
- flera hus har slitna och svårstädade golv
- svårt att använda hjälpmedel i vissa lokaler

Lokaler

Kommunen hyr idag in moduler till en total årlig kostnad av 1 600 000 kr. Hyreskostnaden är 1 500 kr/m² vilket kan jämföras med övrig internhyra som är betydligt lägre.

Befintliga byggnader har en lägre energieffektivitet än moderna lokaler (isolering, ventilation, belysning mm).

Delrapport 2 - Förstudie skolor centrala Munkedal

Förutsättningar och behov för framtagning av förslag till förändringar

Generellt

Samhället utvecklas i allt snabbare takt vilket gör att även skolan behöver utvecklas för att förbereda barn och ungdomar för livet och det arbetsliv de kommer att möta efter avslutad skolgång. Barn som börjar skolan idag kommer i många fall att arbeta i yrken som kanske inte ens finns idag. Det är viktigt att skolan håller jämna steg med utvecklingen vad gäller till exempel digitalisering, kompetensbehov och arbetslivets krav på samarbete och samverkan.

Skolan ska bygga sin verksamhet utifrån forskning och beprövad erfarenhet. Idag finns mycket forskningresultat om barns inlärning och hjärnans utveckling samt hur man bäst tillgodoser olika barns behov, vilket ska ligga till grund för skolans planering.

Arbetslivets krav på fortsatt lärande och utveckling innebär att barn och ungdomar kommer att behöva lära nytt och lära om i framtiden då behovet av kunskap och arbetstillfällen förändras. Grunden för ett livslångt lärande börjar i förskola och skola.

Elever

Alla grundskolans elever i kommunen ska erbjudas bästa möjliga förutsättningar för sitt lärande, kunna uppnå goda studieresultat och bli behöriga till gymnasiet. Varje elev har rätt att utvecklas utifrån sina förutsättningar och nå sina individuella mål för att i framtiden ha större valfrihet. Idag har verksamheten svårt att leva upp till detta, bland annat till följd av rekryterings- och kompetensläget samt skolornas lokalutformning. *(Barnkonventionen: artikel 29 Skolan ska hjälpa barnet att utvecklas och lära barnet om mänskliga rättigheter. Artikel 2 Alla barn är lika mycket värda och har samma rättigheter. Ingen får diskrimineras).*

Antal elever

Att bedöma antalet elever som kommer att finnas inom respektive skolas upptagningsområde är svårt, men en viktig förutsättning vid dimensionering av respektive skola.

Tabell 4 – Barn- och utbildningsförvaltningen beräkning av elevantal per skola utifrån de barn som idag bor inom respektive skola upptagningsområde

År	Bruksskolan F-6	Munkedalsskolan F-6	Kungsmarksskolan 7-9
22/23	237	320	361
23/24	244	327	360
24/25	239	322	353
25/26	222	303	381
26/27	214	298	385
27/28	208	293	394
28/29	201	286	365

Kommunen har som mål att öka antalet invånare till 11 500 från dagens cirka 10 600 invånare.

Kommunen planerar därför:

- förtätning i anslutning till befintliga bostadsområden
- nytt bostadsområde på Vadholmen
- nya detaljplaner, bland annat på Tungenäset

Största andelen av de planerade områdena för bostadsbyggande ligger inom nuvarande upptagningsområden för skolorna i centrala Munkedal.

Samhällsutvecklingen med mer distansarbete, lägre fastighetspriser i Munkedal jämfört med större kommuner, samt en önskan att bo mer naturnära kan leda till att fler vill bosätta sig i Munkedal.

Händelser i världen innebär flyktingströmmar vilket kan komma att medföra att ytterligare barn och ungdomar tillkommer i kommunen.

SCB:s befolkningsprognos för Munkedals kommun

Enligt SCB:s befolkningsprognos kommer antalet barn att öka något fram till 2035 och 2040. För årskurs F-6 bedömer de en ökning med totalt 34 barn och för årskurs 7-9 en ökning med totalt 16 barn.

Totalt antal elever i slutet av år 2022 utifrån dagens 10 600 invånare:

Andel F-3	491/10 600=	4,6%
Andel 4-6	376/10 600=	3,6%
Andel F-6	867/10 600=	8,2%
Andel 7-9	356/10 600=	3,4%

Totalt antal elever i slutet av år 2040 utifrån antagandet 11 000 invånare:

Andel F-3	515/11 000=	4,7%
Andel 4-6	384/11 000=	3,5%
Andel F-6	899/11 000=	8,2%
Andel 7-9	372/11 000=	3,4%

Kommunens mål att öka antalet invånare

Kommunens mål att öka antalet invånare till 11 500 år 2040 innebär att elevantalet kommer bli större än den prognos som SCB redovisar. Med tanke på att kommunen planerar för ökat antal invånare och fler barnfamiljer, bedöms det vara rimligt att anta att andelen yngre kommer att öka något jämfört med idag.

Totalt antal elever¹⁴ i kommunen i slutet av år 2040 utifrån målet 11 500 invånare:

Andel F-3	5% =>	575 elever
Andel 4-6	4% =>	460 elever
Andel F-6	9% =>	1 035 elever
Andel 7-9	4% =>	460 elever

Förutsättningar för dimensionering av skolor i centrala Munkedal utifrån målet 11 500 invånare år 2040

Bruksskolan:

Idag går 28% av kommunens elever i årskurserna F-6 på Bruksskolan.

Munkedalsskolan:

Idag går 37% av kommunens elever i årskurserna F-6 på Munkedalsskolan.

Med tanke på var bostäder planeras att byggas, enligt kommunens bostadsförsörjningsplan¹⁵, är det rimligt att anta att en större andel av

¹⁴ En avvikelse på med 0,2% motsvarar upp till 25 elever eller en klass beroende på hur de fördelar sig på en eller två skolor samt på vilken/vilka årskullar.

¹⁵ Hänvisar till utkast till Bostadsförsörjningsplan

eleverna kommer att bo inom centrala Munkedals skolors upptagningsområden i framtiden.

Kommunen bedömer att 70% av eleverna i årskurserna F-6 kommer att gå i skola i centrala Munkedal.

Tabell 5 – Kommunens preliminära bedömning av framtida elevantal i centrala Munkedal utifrån målet 11 500 invånare

År	Årskurs F-6	Årskurs 7-9
2022	560	360
2040	730	460
Förändring	+170	+100

För att hantera osäkerheter i bedömning av det framtida elevunderlaget bör tillbyggnadsmöjligheter beaktas i det fortsatta arbetet.

Medarbetare

Munkedals kommun står inför en större brist på legitimerade lärare i framtiden än idag vad gäller lärare för årskurs F-3 och 4-6 samt ämneslärare¹⁶. Det kommer att ställa krav på andra arbetssätt och arbetsformer där färre lärare, med stöd från andra yrkeskategorier, kommer att undervisa och hantera fler elever, bland annat utifrån att skollagen säger att undervisning och bedömning ska ske av legitimerade lärare.

Nya arbetssätt och arbetsformer ställer andra krav på lokaler och lärmiljöer än tidigare. En legitimerad lärare kanske måste ha genomgångar med 40-50 elever samtidigt för att sedan sprida ut dem i grupperingar när de ska arbeta och andra yrkeskategorier finns som stöd. Den legitimerade läraren måste kunna förflytta sig och ha överblick över alla elever så att stöd och handledning kan ges vid behov.

För att hantera brist på behöriga lärare, sjukfrånvaro med mera kan hybridundervisning, det vill säga en lärare som undervisar fler grupper i olika rum via digitala verktyg, vara en möjlighet. Det kräver rum i nära anslutning med möjlig uppsikt och möjlighet för läraren att ge stöd. Hybridundervisning ger också möjlighet till undervisning för elever på annan plats till exempel i hemmet eller på annan skola.

Det är viktigt att ha behöriga lärare som stöd för elevernas inläring. Goda arbetsförutsättningar för lärare, fritidspedagoger, elevhälsopersonal, rektorer och övrig personal bidrar positivt både vid rekrytering av nya medarbetare till exempel behöriga lärare samt till att medarbetare trivs och stannar. Viktiga förutsättningar är:

- möjlighet till kollegialt lärande och samarbete
- möjligheter att arbeta över gränser (stadier, tematiskt etc.)

¹⁶ Se bilaga 2

- väl fungerande samarbete mellan lärare och elevhälsan
- tillräckligt stor skola ger rimlig fördelning mellan olika arbetsuppgifter
- tjänst förlagd på en skola
- möjligheten att kollegor kan ersätta vid sjukfrånvaro
- god arbetsmiljö (arbetsplats, konferensrum, vilrum etc.)

Elevhälsa

Enligt skollagen ska elevhälsans professioner finnas tillgängliga för alla elever. Elevhälsans yrkesroller är en svårrekryterade. De har ett viktigt uppdrag för barns och elevers vardag och hälsa då de står för kompletterande kompetenser, kompetenser som lärare inte har med sig i sin utbildning. Det är kompetensområden för psykologer och kuratorer. Skolsköterskor och skolläkare har ett basprogram att genomföra för den medicinska delen.

En fungerande elevhälsa förutsätter ett nära samarbete både inom elevhälsans olika professioner samt mellan elevhälsoteam, rektor, lärarlag och övrig personal genom att koppla ihop elevhälsans arbete med det pedagogiska arbetet¹⁷.

Specialpedagoger/speciallärare

Specialpedagogisk kompetens i form av specialpedagoger och speciallärare är en viktig grupp för framför allt de elever som behöver extra stöd för sin inläring. De arbetar på individ, grupp och central nivå för att ge stöd till elever och handleda personal.

Grundsärskolans (sär- och träningskola) lärarpersonal måste ha specialpedagogisk utbildning med inriktning mot utvecklingsstörning för att vara legitimerade för undervisning i skolformen, vilket är en utmaning vid rekrytering och utspridd verksamhet.

Lokalstruktur

Skolorna har behov av en lokalstruktur där klassrum samlas runt öppna gemensamma ytor för ökad flexibilitet och för att möta elevers olika behov. Lokalerna bör vara samlade i en gemensam byggnad.

Nuvarande inhyrda moduler bör ersättas med permanenta lokaler.

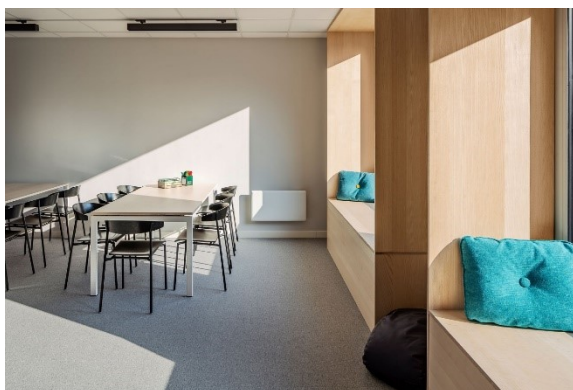
Förutom storgruppsmiljö, krävs även rum där man kan samarbeta i mindre grupp eller ibland enskilt. Det ska vara en god och adekvat inomhusmiljö (ljudmiljö utan störande inslag, god ventilation, genomtänkt ljus mm) samt god tillgång till internet och digitala verktyg.

¹⁷ Specialpedagogiska skolmyndighetens publikation "Samordning för ett hållbart elevhälsoarbete"

Lokalerna ska tillgodose de behov som finns för de olika verksamheterna och funktionerna inom skolorna.

En flexibel lärmiljö med två större klassrum med öppning emellan innebär att man i det fall man har en årskull med 30 elever kan fördela dem i två klassrum. Pedagogen kan ha alla elever samtidigt vid genomgångar och gemensamma aktiviteter. Eleverna kan sedan fördelas ut när de ska arbeta. Pedagogen kan även då hantera hela gruppen och ha översikt.

Dagens arbetssätt i arbetslivet inkluderar grupparbete och samarbete. Samma förändring syns i skolorna. Inläring är alltmer gruppcentrerat. Inläring i grupp utvecklar elevernas förmågor och är en bra förberedelse inför arbetslivet. I sådana lärmiljöer behöver möblerna kunna arrangeras om för olika typer av grupper och uppgifter och lokalerna ska vara tillräckligt stora och öppna med flexibla vägg-och utformningsmöjligheter.



Skolans miljö behöver inbjuda till en levande social gemenskap som ger trygghet samt vilja och lust att lära. Det ska också vara möjligt för eleven att själv välja miljö utifrån uppdragets art och det individuella behovet. En varierad miljö tillgodoser olika behov och är flexibel, omställbar och lätt att förstå. Tillgång till anpassade lokaler skapar bättre förutsättningar för elever med särskilda behov att följa ordinarie studiegång. Inomhusmiljön bör vara skofri.

Säkerhet

Samhällsutvecklingen med ökad risk för hot och våldsdåd riktade mot skolor behöver beaktas både vid utformning av skolor och installation av system för ökad säkerhet.

Sedan några år tillbaka har fokus för säkerhetsarbete inte bara handlat om utrymning vid brandfara eller annan fara utan också om inrymning.

Utemiljö

Utemiljön ska ge goda möjligheter till utepedagogik och locka till rörelse, som forskning pekar på är avgörande för hjärnans utveckling. Daglig fysisk

aktivitet är viktig för våra barn och ungdomar då det påverkar dem både fysiskt och mentalt och ger en lugnare vardag med förbättrade möjligheter till koncentration och lärande. Utemiljön ska vara tillräckligt stor (cirka 30 m²/elev), ha variation i aktivitetsutbud samt utformas så att god överblick är möjlig för skolans personal då detta bidrar till elevernas säkerhet. Säkra trafiklösningar ska beaktas i det fortsatta arbetet.

Möbler

Miljön och möblerna ska underlätta för barnen och hjälpa dem i sitt lärande. Eleverna ska kunna välja mellan flera olika höjder – från sittande till stående – när de arbetar. De ska kunna jobba direkt på golvet, vid mer traditionellt utformade skolbord och elevstolar eller stående vid högre arbetsbord. Miljön ska också erbjuda mjuka sittningar som fåtöljer och soffor i kombination med olika bord.

Möblerna ger barnen möjlighet att variera sin arbetsplats och arbetsställning vilket kan stimulera kreativitet och ger en ergonomisk skolmiljö.



Digital miljö

Eleverna ska rustas för dagens och framtidens yrken. Utvecklingen går snabbt och olika digitala miljöer såsom hybridklassrum¹⁸ behöver finnas för att möjliggöra för pedagogerna att undervisa digitalt men också utgöra

¹⁸ Med kameror, mikrofoner, högtalare, projektorer, dukar/skärmar

träningsarenor för eleverna.

Digital kompetens och arbete med digitala verktyg är en integrerad del i skolans läroplaner.

Upptagningsområden och skolskjutsar

Upptagningsområdet för respektive skola ses över regelbundet och justeras vid behov. Hänsyn tas till var eleverna bor, skolornas förutsättningar, restid för elever, eventuellt bedömda konsekvenser till följd av det fria skolvalet, vårdnadshavarnas arbetsplats, sociala strukturer mm.

Nuvarande områdesindelning bedöms vara ändamålsenlig.

Skolornas har behov av flexibla skolskjutslösningar anpassade till skolverksamhetens förändringar.

Säkra trafiklösningar ska beaktas i det fortsatta arbetet.

Fritidshem

Fritidshemmen behöver större och samlade lokaler. Lokaler kan samnyttjas med skolan men det behöver finnas möjlighet att ha material som står kvar i avskild miljö (rum, förvaringsutrymme, avskärmning eller dylikt)

Anpassad grundskola (ny benämning fr o m 2023)

Särskolan

Barn- och utbildningsförvaltningens prognos är att antalet elever kommer att öka under de närmsta åren.

Det finns behov av att skapa förutsättningar för en central grupp för årskurs 1–6 med möjlighet till integrerad undervisning på motsvarande sätt som gruppen för årskurs 7–9.

Träningskola

Barn- och utbildningsförvaltningens prognos är att antalet elever kommer att vara cirka 30–40 % fler under de närmsta åren.

Placeringen av träningskolan är viktig då eleverna behöver närhet till samtliga skolåldrar från åk 1 till 9 för att möjliggöra att de kan integreras i grundskoleverksamheten.

Verksamhetens behov är att

- tillgodose elevers och personals goda arbetsmiljö
- tillgodose elevernas möjligheter till utveckling och välbefinnande
- personalen kan samarbeta över åldersgrupperna
- tillgodose elevernas behov av olika rum för olika typer av träning, ex. sinnesrum.

- anpassa ytor och hjälpmedel till grava funktionsvariationer så att de kan användas effektivt
- samla kompetens på ett ställe träningskola

Kulturskolan

Kulturskolan har vuxit och verksamheten behöver lokaler som tillgodoser de behov som finns för de olika verksamheterna och funktionerna inom skolan.

Måltidsverksamheten

Matsalar behöver dimensioneras så att eleverna får tillräcklig tid för att äta. Enligt Livsmedelsverkets riktlinjer innebär det 20 minuter att sitta vid bordet för att äta samt ytterligare tid för att ta mat och lämna in disk.

Produktionskök och mottagningskök dimensioneras och utrustas för aktuellt behov.

Fastigheter

Bruksskolans skolgård

Bruksskolans användbara skolgård¹⁹ bedöms komma att vara liten, även när granntomten, som idag används som skolgård, räknas med.

Idag har skolan 240 elever vilket innebär cirka 33 m²/elev.

År 2040 bedöms skolan ha 310 elever vilket innebär cirka 26 m²/elev. Men hänsyn ska även tas till att byggnader blir större vilket gör att delar av dagens skolgårdsytor inte finns kvar eller inte kommer att vara lämpliga att nyttja. Preliminärt bedöms ytan komma att bli cirka 5 000 m² inklusive granntomten vilket innebär 16 m²/elev.

Munkedalsskolans skolgård

Även Munkedalsskolans användbara skolgård²⁰ bedöms komma att vara liten samtidigt som den har problem med stora höjdskillnader.

Idag har skolan 320 elever vilket innebär cirka 38 m²/elev.

År 2040 bedöms skolan ha 410 elever vilket innebär 30 m²/elev. Men hänsyn ska även tas till att byggnader blir större vilket gör att delar av dagens skolgårdsytor inte finns kvar eller inte kommer att vara lämpliga att nyttja. Preliminärt bedöms ytan komma att bli cirka 7 000 m² vilket innebär cirka 17 m²/elev.

Skolbyggnader (Bruksskolan och Munkedalsskolan)

Skolorna är 70 år gamla och är enligt fastighetsavdelningen i behov av omfattande renovering och förnyelse av tekniska system.

Kungsmarksskolan

Kungsmarksskolan har renoveringsbehov, men verksamhetens framtida behov har inte inventerats ännu. Med tanke på att skolan påverkas av övriga åtgärder ingår även Kungsmarksskolan i förstudien.

Lokalvård

Lokalvården behöver ha tillgång till både större och mindre städförråd för material och utrustning.

Vaktmästeri

Vaktmästeriet behöver ha tillgång till arbetsrum samt förråd i anslutning till plats för varuleveranser.

¹⁹ Se bilaga 3

²⁰ Se bilaga 3

Erfarenheter från tidigare projekt

Kommunen har genomfört ROT-projekt (renovering samt om- och tillbyggnad) på Centrumskolan och Hällevadsholms skola. Projekt pågår på Hedekas skola och förskola samt Dingle förskola.

Renoveringar som gjorts har upplevts positiva då lokalerna har fräschats upp och moderniserats. Lokalstrukturen har dock inte anpassats tillräckligt till modern pedagogik och ökat samarbete eller för att möta framtidens behov av effektivisering och kompetensförsörjning.

Det har varit arbetsamt för alla inblandade då personal och eleverna har fått flytta mellan olika delar av skolan. Material har packats och flyttats flera gånger innan renoveringen stått klar. Renoveringar har utförts samtidigt som verksamheten varit i gång varför skolan har befunnit sig på en byggarbetsplats under ombyggnadstid.

Verksamheten bör, om möjligt, inte vara kvar i samband med att ett större renoveringsprojekt genomförs.

Eventuella evakueringskostnader och övriga konsekvenser till exempel skolskjutslogistik ska beaktas.

Erfarenheter från andra kommuner

Tjörns kommun

Tjörns kommuns skolutredning 2021 konstaterade

- sjunkande skolresultat
- att kommunen har hög kostnad per elev

Göteborgs stad

Göteborgs stads skolenhetsutredning 2019 hade målen

- ökad kvalitet i undervisningen
- tydligare ansvar, styrning och ledning
- ökad likvärdighet för alla elever

Gemensamma resultat

Gemensamma resultat av utredningarna ovan är:

- Skolenheterna bör bli färre och större.
- Sammanhållna stadier
- Skolor tilldelas budget efter elevantal vilket leder till att mindre enheter får en mindre budget vilket medför begränsningar:
 - Personaltätheten i skolor och fritidshem blir lägre
 - Svårt att skapa heltidstjänster för att tillgodose timplan och lärarbehörighet i alla ämnen
 - Svårare att stötta elever med särskilda behov
 - Svårare att rekrytera och behålla lärare, särskilt i praktisk-estetiska ämnen

- Det är attraktivare att arbeta på större enheter där karriärmöjligheter och kollegialt lärande lockar
- Inte möjligt att klara målen om fördelningen av resurser sprids på för många enheter.
- Samordning är en central fråga för likvärdigheten för alla elever, men också för pedagoger och skolledare.
- Samma skolstruktur i hela kommunen är viktigt för att eleverna ska få samma kvalitet på undervisningen oavsett var de bor.
- Personalen ska ha samma förutsättningar i arbetet.
- Att samla pedagoger till färre och större enheter innebär en ökad personaltäthet och att kompetens samlas.

Fördelning resurser

Nuvarande ordinarie fördelningsmodell med elevpeng gör att tillräckliga ekonomiska resurser saknas för mindre skolenheter. Detta kompenseras genom utökad ramtilldelning i budget som fördelas mellan skolenheter. Detta är en grundförutsättning för att samtliga elever i kommunen ska få likvärdiga förutsättningar. Ytterligare utökad ramtilldelning bedöms nödvändig för att möta ökade behov alternativt är det nödvändigt att optimera resursanvändningen för att kvaliteten ska kunna bibehållas/höjas.

Effektiviseringsmöjligheter

Beroende på vilken lösning som väljs för skolstrukturen varierar effektiviseringsmöjligheterna.

Genom förändrad lokalstruktur bedöms arbetssätt, klassindelning och pedagogers frånvaro kunna hanteras på ett effektivare sätt.

Genom förändrad organisation kan det finnas utrymme för att administration, ledning och elevhälsoverksamheten kan bedrivas på ett effektivare sätt.

Genom förändrad köksstruktur kan kostnader för transporter och matsvinn minska.

Genom att bygga permanenta lokaler kan inhyrning av moduler avslutas.

Moderna byggnader är mer energieffektiva.

Genom mer funktionella lokaler och bättre arbetsförutsättningar kan lokalvårdsverksamheten effektiviseras.

Bilagor

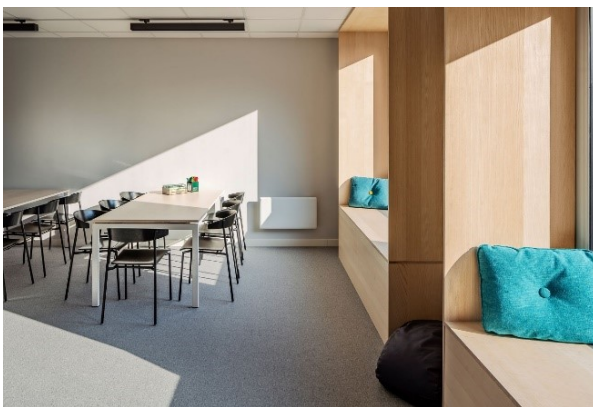
Bilaga 1 – Exempel på lokalutformning













Bilaga 2 – Förutsättningar för framtida rekrytering

Läroarbildning

Läroarbildningen examinerar idag lärare för alla stadier, från förskola till gymnasieskolan. Utbildningarna skiljer sig åt och lärare kan bara byta delvis mellan stadierna.

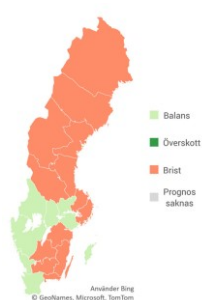
Exempelvis kan en utbildad ämneslärare år 7–9 undervisa också i sina ämnen på ett åldersspann ner dvs. mellanstadiet. Man är bara legitimerad att undervisa i och sätta betyg i de ämnen man är utbildad för.

Detta är en skillnad mot tidigare då man kunde undervisa i alla ämnen så länge man var behörig lärare, särskilt i de yngre skolåren. Detta påverkar skolans organisation då varje klass med stigande ålder ska ha flera undervisande lärare, en för varje ämneskombination till exempel svenska och samhällsorienterande ämnen eller matematik och naturorienterande ämnen förutom lärare i alla praktisk-estetiska ämnen, språk et c. Ämnesbehörigheten ska täckas upp för varje klass/utbildningsgrupp oavsett gruppens storlek. Det är särskilt svårt för skolor med litet elevantal att tillgodose kvaliteten i undervisningen i alla ämnen då antalet lärare inom budget sällan kan uppfylla de kraven.

Utbildnings- och arbetsmarknadsprognoser

Enligt SCB:s "Sammanfattning av regionala utbildnings- och arbetsmarknadsprognoser -Med sikte på år 2035" (mars 2022) är bedömningen att tillgången på personer med läroarbildning i de flesta länen ska vara i stort sett oförändrad eller minska under prognosperioden. Samtidigt ökar efterfrågan, vilket dels beror på att utbildade lärare ska ersätta dem som saknar läroarbildning, dels på större barnkullar. År 2035 beräknas efterfrågan överstiga tillgången i stora delar av landet för samtliga läroarbildningar förutom speciallärar- och specialpedagogutbildningarna, för vilka marknadsläget bedöms bli mer varierat.

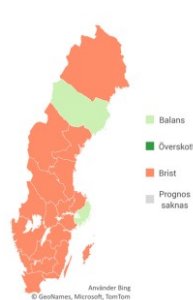
Förskolläroarbildning



Grundläroarbildning med inriktning mot fritidshem



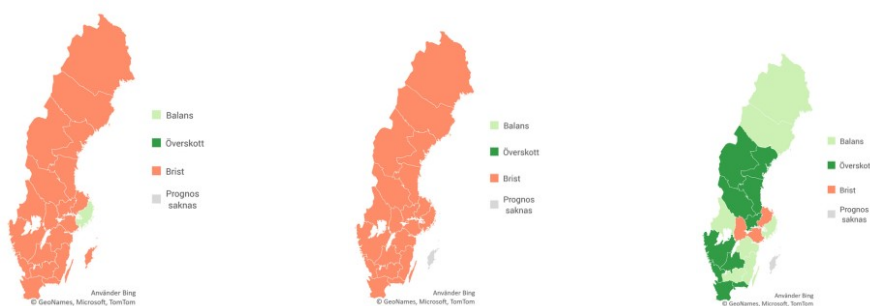
Grundläroarbildning årskurs F-3 och 4-6



Ämnesläroarbildning

Yrkesläroarbildning

Speciallärar- och specialpedagogutbildning



I SCB:s rapport "Regionala utbildnings- och arbetsmarknadsprognoser – Prognosresultat för länet år 2035" (Västra Götalands län, mars 2022) redovisas ett mer detaljerat underlag för hur bedömningen gjorts.

För Munkedal innebär prognosen att det kan komma att vara brist på lärare för årskurs F-3 och 4-6 samt ämneslärare i årskurs 7-9 och gymnasiet.

Rekrytering av lärare

Rekrytering av samtliga personalgrupper inom utbildningsområdet är svår idag. Lärare utbildas i för låg grad och det gäller alla kategorier av lärare.

Munkedals kommun har relativt god lärarbehörighet idag men riskerar, precis som andra kommuner, att den sjunker med tiden då efterfrågan nationellt är större än tillgången.

Enligt Skolverkets lärarprognos 2021 kommer 12 000 behöriga lärare och förskollärare att saknas i hela landet om 15 år, vilket är bättre än förra prognosen 2019, men situationen är fortsatt allvarlig.

Störst är rekryteringsbehoven de närmaste fem åren och då främst förskollärare, lärare i grundskolan år 7-9 och gymnasielärare. Västra Götalandsregionen är ett av tre län i landet med störst rekryteringsbehov.

Det är därför viktigt att behålla lärare som stannar och trivs i Munkedal.

Bilaga 3 – Skolgårdar

Bruksskolans skolgård

Bruksskolans användbara skolgård bedöms komma att vara liten, även när granntomten, som idag används som skolgård, räknas med.

Inringad yta är cirka 7 000 m² (figur 1). Från detta avräknas cirka 800 m² för byggnader (figur 2) och sedan läggs "granntomten" till med cirka 1 700 m² = 7 900 m² (figur 3).

Figur 1- Skolgård bruttoyta



Figur 2 - Avräknad yta för byggnader



Figur 3 - Angränsande fastighet



Idag har skolan 240 elever vilket innebär cirka 33 m²/elev

År 2040 bedöms skolan ha 310 elever vilket innebär cirka 26 m²/elev. Men hänsyn ska även tas till att byggnader blir större vilket gör att delar av

dagens skolgårdsytor inte finns kvar eller inte kommer att vara lämpliga att nyttja. Preliminärt bedöms ytan komma att bli cirka 5 000 m² inklusive granntomten vilket innebär 16 m²/elev.

Munkedalsskolans skolgård

Även Munkedalsskolans användbara skolgård bedöms komma att vara liten samtidigt som den har problem med stora höjdskillnader.

Inringad yta är cirka 13 300 m² (figur 4) från detta avräknas yta för träningskolan om cirka 1000 m² (figur 5) = 12 300 m².

Figur 4 - Skolgård bruttoyta



Figur 5 - Skolgård för träningskolan



Idag har skolan 320 elever vilket innebär cirka 38 m²/elev.

År 2040 bedöms skolan ha 410 elever vilket innebär 30 m²/elev. Men hänsyn ska även tas till att byggnader blir större vilket gör att delar av dagens skolgårdsytor inte finns kvar eller inte kommer att vara lämpliga att nyttja. Preliminärt bedöms ytan komma att bli cirka 7 000 m² vilket innebär cirka 17 m²/elev.

Delrapport 3 - Förstudie skolor centrala Munkedal

Olika alternativa lösningar för skolor i Munkedal tätort

Politisk behandling av alternativen i denna delrapport

Barn- och utbildningsnämnden fick på nämndsmötet 2022-09-21, information om de olika alternativ som redovisas i denna rapport. Nämnden grupperade alternativen i tre grupper:

Grupp 1: Förslagen **utreds vidare** i förstudien

Grupp 2: Förslagen **utreds inte** vidare (vilande)

Grupp 3: Förslagen är **inte aktuellt att genomföra**

Efter barn- och utbildningsnämndens möte informerades förstudiens politiska styrgrupp 2022-09-27 om de olika alternativen som redovisas i denna rapport. Styrgruppen informerades även om barn- och utbildningsnämndens bedömning av förslagen. Styrgruppen beslutade att föreslå att barn- och utbildningsnämnden begränsar det fortsatta arbetet i förstudien till alternativen F och G.

Förutsättningar

Förstudien har tidigare lämnat två delrapporter. I den första delrapporten redovisades nuläget för skolorna i Munkedals kommun. I den andra delrapporten redovisades förutsättningar och behov som bör tillgodoses i den lösning som arbetsgruppen senare förslår. Grunden för de olika förslagen är det arbete och de lösningar som tidigare togs fram i dialog mellan barn- och utbildningsförvaltningen, samhällsbyggnadsförvaltningen, konsulter samt med personal och elever inför byggnation av ny 4-6-skola.

Viktiga förutsättningar är:

- Skolorna i Munkedal tätort ska i framtiden kunna byggas till för att klara ett bedömt ökat antal elever (max) utifrån kommunens mål att **öka antalet invånare till 11 500** (planeringsförutsättning för Översiktsplan 2040).
 - Detta innebär att de **funktioner som är svåra/dyra att bygga ut** i ett senare skede (till exempel produktionskök) ska dimensioneras för maxantalet elever. Övriga ytor dimensioneras för det **antal elever** som bedöms finnas under **de närmsta åtta åren**.

- Vid bedömning av fastigheters storlek beaktas även, om det är rimligt/lämpligt/möjligt, möjligheten att ha utrymme för ytterligare **framtida mark- och lokalbehov**.
- Hänsyn tas till var **framtida bebyggelseutveckling** sker (Översiktsplan)
- **Eleverna ska få en god och trygg arbetsmiljö:**
 - Anpassad till elever med **särskilda behov**
 - **Säkerhet** beaktas vid utformning och installation av system
 - Möjlighet att **möblera flexibelt** och med **ergonomiskt** anpassade möbler.
- Lokalerna ska ge förutsättningar för att bedriva en modern, bra och **flexibel lärmiljö** samt **effektiv verksamhet**, inklusive hybridundervisning (flera grupper, olika lokaler), vilket ökar möjligheten att rekrytera **behöriga lärare och övrig personal** samt att ha en **god arbetsmiljö**.
- Lokalerna ska vara **funktionella i 40 år**.
- Lokalerna ska vara **tillgänglighetsanpassade**.
- Lokalerna ska ha **modern pedagogisk utrustning**.
- **Hemrum** dimensioneras för 24 elever per klass. Hemrum för Fritids används även som hemrum för en klass.
- Andel av eleverna som går på Fritids är cirka 90% i årskurs F-3 och 25–30% i årskurs 4–6
- Lokaler ska finnas för:
 - Flexgrupp på respektive skola
 - Elevhälsa, administration samt ledning på respektive skola
 - Särskola
 - Träningskola
 - Lärararbetsplatser
 - Lokalvård
 - Kulturskolan
 - Samlingsal/aula
- **Skolgårdar** ska vara tillräckligt stora och anpassade till elevers och verksamhetens olika behov (riktvärde enligt Boverket 30 m²/elev)
- **Trafiksituationen** ska beaktas
- **Parkeringsbehov** ska beaktas
- **Elevernas skolväg** och möjligheten att ta sig själv till skolan ska beaktas
- Behovet av **skolskjutsar** ska beaktas
- Kommunens och nämndernas **framtida driftkostnad** ska beaktas (verksamhetskostnader, lokalkostnad/hyra, måltidskostnad, lokalvårdskostnad)
- **Effektiviseringsmöjligheter** ska beaktas
- **Befintliga lokalers tekniska status** ska beaktas
- Lokaler ska ha god **energieffektivitet** och rimlig **miljöpåverkan**
- Behovet av **modulskola** under genomförandeskedet ska beaktas

Bedömning av de olika alternativen

De olika alternativen har bedömts utifrån i vilken grad de anses vara genomförbara utifrån **verksamhetens behov** och de förutsättningar som tidigare redovisats i delrapport 2 samt **platsernas förutsättningar**.

Bedömningen redovisas med färgkodning där lösningsalternativen, med **reservation för kommande ekonomiska avvåganden** som kommer att redovisas inför kommande beslut, bedöms som:

Mycket bra

Grönt

Genomförbart med vissa brister

Gult

Genomförbart med tydliga brister

Orange

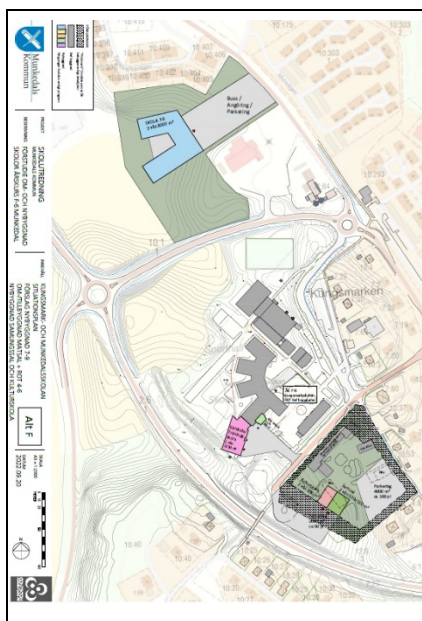
Inte genomförbart

Rött

Grupp 1: Alternativ som utreds vidare

Alternativ F – Utreds vidare

Nybyggnation på annan plats Skolgård på befintlig plats: 16 m²/elev	Ny skola byggs på ny plats i närheten av nuvarande Bruksskolan för åk F-6. Framtida Möjlig Kapacitet (FMK) upp till ca 310 elever.
---	--



Kungsmarksskolan anpassas genom Renovering, Om- och Tillbyggnad (ROT) till åk F-6. FMK upp till ca 410 elever. Ny byggnad för tränings- och särskola på Kungsmarksskolan. Kapacitet upp till 15+15 elever (ev. 20+20 elever).

Ny skola med kök och matsal byggs för åk 7–9 på ny plats på Kungsmarken. FMK upp till ca 460 elever.

Kulturskola och samlingshall samt parkering på Munkedalsskolans tomt (ev. ROT för del av Munkedalsskolan) – ca 250 sittande. Yta finns även för framtida utveckling. Behöver utredas ytterligare.

Sammanfattande bedömning för genomförande av alternativ F

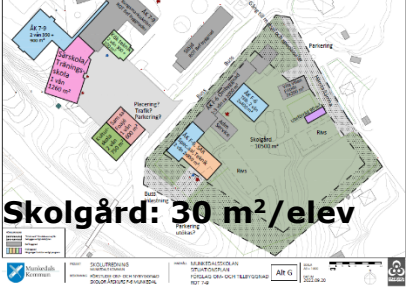
Grönt

Huvudsaklig motivering vid bedömning av alternativ F:

- Ingen modulskola krävs (+)
- Goda lärmiljöer och goda förutsättningar för effektiv verksamhet på samtliga skolor (+)
- Nyttjar Kungsmarksskolan som är byggd med en i huvudsak modern layout (enligt skolans behov och förutsättningar) (+)
- Bibehåller nuvarande skolstruktur med två F-6-skolor i tätorten (flexibilitet) (+)
- Förbättrar trafiksituationen avsevärt (+)
- Skapar utrymme för parkeringsplatser (+)

Alternativ G – Utredds vidare

<p>Nybyggnation på annan plats</p> <p>Skolgård på befintlig plats: 16 m²/elev</p>	<p>Ny skola byggs på ny plats i närheten av nuvarande Bruksskolan för åk F-6. FMK upp till ca 370 elever (större upptagningsområde).</p>
--	--

 <p>Skolgård: 30 m²/elev</p>	<p>Munkedalsskolan anpassas genom ROT till åk F-6. FMK upp till ca 350 elever (mindre upptagningsområde).</p> <p>Kungsmarksskolan anpassas genom ROT till åk 7–9. FMK upp till ca 460 elever.</p> <p>Ny byggnad för tränings- och sarskola på Kungsmarksskolan. Kapacitet upp till 15+15 elever (ev. 20+20 elever).</p> <p>Ny byggnad för Kulturskola samt samlingsal vid Kungsmarksskolan– ca 250 sittande.</p>
--	--


Sammanfattande bedömning för genomförande av alternativ G

Gult

Huvudsaklig motivering vid bedömning av alternativ G:

- Befintlig rumsstruktur kvar till stor del på Munkedalsskolan vilket leder till ineffektiv resursanvändning (-)
- Lärmiljöer och goda förutsättningar för effektiv verksamhet för Bruksskolan och Kungsmarksskolan (+)
- Modulskola behövs för Munkedalsskolan och Kungsmarksskolan (-)
- Trafiksituation samma förutsättningar som idag (-)

Alternativ A – Utredds vidare

	Bruksskolan anpassas genom ROT till åk F-3. FMK upp till ca 170 elever.
---	---

	Munkedalsskolan anpassas genom ROT till åk F-3. FMK upp till ca 230 elever.
	Ny byggnad för kulturskola och samlingsal vid Munkedalsskolan – ca 250 sittande.
	Kungsmarksskolan anpassas genom ROT till åk 7–9. FMK upp till ca 460 elever.
	Ny byggnad för åk 4–6 på Kungsmarksskolan. FMK upp till ca 325 elever.
	Ny byggnad för tränings- och särskola på Kungsmarksskolan. Kapacitet i tränings- respektive särskola upp till 15 elever (ev. 20 elever).

1000 elever
(idag ca 700)

Sammanfattande bedömning för genomförande av alternativ A

Orange

Huvudsaklig motivering vid bedömning av alternativ A:

- Ökat elevantal gör att lösningen inte fungerar som tidigare planerat (-)
- Befintlig rumsstruktur är till stor del kvar vilket leder till ineffektiv resursanvändning (-)
- Lärmiljöer och goda förutsättningar för effektiv verksamhet för åk 4–9 (+), sämre förutsättningar för åk F-3 (-)
- Nyttjar Kungsmarksskolan som är byggd med en i huvudsak modern layout (enligt skolans behov och förutsättningar) (+)
- Verksamheten med uppdelning på F-3-skola respektive 4–6-skola lika Svarteborg (hämtning/lämning) (-)
- Skolgård på Bruksskolan har bristande överblick/säkerhet (-)
- Skolgård för åk 7–9 blir liten (-)
- Idrottshallar/gymnastiksalar räcker ev. inte till (justering Bollhall?) (-)
- Det finns inga utbyggnadsmöjligheter (-)
- Modulskola med specialsalar behövs för evakuering (F-3 och 7–9) (-)
- Parkeringsituation försämras (-)
- Trafiksituation mer utmanade jämfört med idag (-)

Alternativ B2 – Utreds vidare

 <p>Skolgård för liten 16 m²/elev</p>	<p>Bruksskolan anpassas genom ROT till åk F-6. FMK upp till ca 310 elever.</p>
--	--

 <p>Skolgård för liten M: 14 m²/elev</p> <p>ca 870 elever (idag ca 700)</p>	<p>Munkedalsskolan anpassas genom ROT till åk F-6. FMK upp till ca 410 elever.</p> <p>Ny byggnad för tränings- och särskola på Munkedalsskolan. Kapacitet i tränings- respektive särskola upp till 15 (ev. 20 elever) elever.</p> <p>Kungsmarksskolan anpassa genom ROT till åk 7–9. FMK upp till ca 460 elever.</p> <p>Ny byggnad för kulturskola och samlingsal, för ca 250 sittande, på Kungsmarksskolan.</p>
---	--

Sammanfattande bedömning för genomförande av alternativ B2

Rött

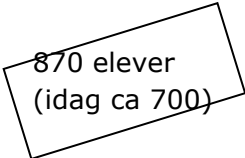
Huvudsaklig motivering vid bedömning av alternativ B2:

- Skolorna ryms inte på fastigheterna då skolgårdarna inte uppfyller Boverkets riktlinjer för friytans storlek och utformning (avsevärd avvikelser) (-)
- Befintlig rumstruktur är till betydande del kvar vilket leder till ineffektiv resursanvändning (-)
- Lärmiljöer och goda förutsättningar för effektiv verksamhet för åk 7–9 (+), sämre förutsättningar för åk F-6 (-)
- Modulskola krävs för Träningskolan (-)
- Modulskola behövs för alla skolorna (-)
- Parkeringssituation försämras (-)
- Trafiksituation mer utmanade jämfört med idag (-)

Grupp 2: Alternativ som inte utreds vidare (vilande)

Alternativ B1 - Förslaget utreds inte vidare (vilande)

Nybyggnation på annan plats Skolgård på befintlig plats: 16 m²/elev	Ny skola byggs på ny plats i närheten av nuvarande Bruksskolan för åk F-6. FMK upp till ca 310 elever.
---	--

Nybyggnation på annan plats (finns inte) Skolgård på befintlig plats (Munkedal): 17 m²/elev 	Ny skola för åk F-6 (FMK upp till ca 410 elever) samt tränings- och särskola upp till 15+15 elever (ev. 20+20 elever) behöver byggas på ny plats. Det finns ingen lämplig alternativ placering i närområdet. Kungsmarksskolan anpassas genom ROT till åk 7–9. FMK upp till ca 460 elever. Ny byggnad vid Kungsmarksskolan för Kulturskola samt samlingsal – ca 250 sittande
--	---

Sammanfattande bedömning för genomförande av alternativ B1

Rött

Huvudsaklig motivering vid bedömning av alternativ B1:

- Finns ingen lämplig alternativ placering av Munkedalsskolan i närområdet (-)
- Skolorna ryms inte på fastigheterna då skolgårdarna inte uppfyller Boverkets riktlinjer för friytans storlek och utformning (avsevärd avvikelser) (-)
- Modulskola krävs för Träningskolan (-)
- Modulskola behövs för Munkedalsskolan och Kungsmarksskolan (-)
- Parkeringssituation försämras (-)
- Trafiksituation mer utmanade jämfört med idag (-)

Alternativ B3 - Förslaget utreds inte vidare (vilande)

Nybyggnation på annan plats Skolgård på befintlig plats: 16 m²/elev	Ny skola byggs på ny plats i närheten av nuvarande Bruksskolan för åk F-6. FMK upp till ca 310 elever.
---	--

 <p>Skolgård för liten M: 14 m²/elev</p> <p>ca 870 elever</p>	Munkedalsskolan anpassas genom ROT till åk F-6. FMK upp till ca 410 elever. Ny byggnad för tränings- och sarskola på Munkedalsskolan. Kapacitet i tränings- respektive sarskola upp till 15+15 elever (ev. 20+20 elever). Kungsmarksskolan anpassas genom ROT till åk 7-9. FMK upp till ca 460 elever. Ny byggnad för kulturskola och samlingsal, för ca 250 sittande, på Kungsmarksskolan.
--	--

Sammanfattande bedömning för genomförande av alternativ B3


Rött

Huvudsaklig motivering vid bedömning av alternativ B3:

- Skolorna ryms inte på fastigheterna då skolgårdarna inte uppfyller Boverkets riktlinjer för friytans storlek och utformning (avsevärd avvikelse) (-)
- Befintlig rumstruktur är till viss del kvar vilket leder till ineffektiv resursanvändning (-)
- Lärmiljöer och goda förutsättningar för effektiv verksamhet för Bruksskolan och åk 7-9 (+)
- Idrottshallar/gymnastiksalar räcker ev. inte till (justering Bollhall?) (-)
- Modulskola krävs för Träningskolan (-)
- Modulskola med specialsalar behövs för evakuering (åk F-6 och åk 7-9) (-)
- Parkeringsituation försämras (-)
- Trafiksituation mer utmanade jämfört med idag (-)

Alternativ D - Förslaget utreds inte vidare (vilande)

 <p>Skolgård för liten (idag 240 elever) 8 m²/elev</p>	<p>Bruksskolan anpassas genom ROT till åk F-3. FMK upp till ca 400 elever.</p>
---	--

 <p>Skolgård relativt liten M: 18 m²/elev</p>	<p>Munkedalsskolan anpassas genom ROT till åk 4-6. FMK upp till ca 325 elever.</p> <p>Ny byggnad för tränings- och särskola på Kungsmarksskolan. Kapacitet i tränings- respektive särskola upp till 15+15 elever (ev. 20+20).</p> <p>Kungsmarksskolan anpassas genom ROT till åk 7-9. FMK upp till ca 460 elever.</p> <p>Ny byggnad för kulturskola och samlingsal, för ca 250 sittande, på Kungsmarksskolan.</p>
---	---

Sammanfattande bedömning för genomförande av alternativ D

Rött


Huvudsaklig motivering vid bedömning av alternativ D:

- Skolorna ryms inte på fastigheterna då skolgårdarna inte uppfyller Boverkets riktlinjer för friytans storlek och utformning (avsevärd avvikelser framför allt på Bruksskolan) (-)
- Befintlig rumsstruktur är till betydande del kvar vilket leder till ineffektiv resursanvändning (-)
- Lärmiljöer och goda förutsättningar för effektiv verksamhet för åk 7-9 (+)
- Verksamheten med uppdelning på F-3-skola respektive 4-6-skola lika Svarteborg (problematiskt med trygghet, studiero, fritids två platser) (-)
- Gymnastiksal räcker inte till på Bruksskolan (ca 20 klasser) (-)
- Modulskola krävs för Tränings-skolan (-)
- Modulskola med specialsalar behövs för evakuering (F-6 samt 7-9) (-)
- Parkerings-situation försämras på Bruksskolan (-)
- Trafik-situationen vid Bruksskolan mer belastad (-)

Grupp 3: Alternativ som inte är aktuella att genomföra

Alternativ C - Inte aktuellt att genomföra

	Bruksskolan avvecklas.
--	------------------------

 <p>Skolgård för liten M: 13 m²/elev ca 1200 elever</p>	<p>Munkedalsskolan anpassas genom ROT till åk F-3. FMK upp till ca 400 elever.</p> <p>Ny byggnad för Kulturskola och Samlingsal (ca 250 sittande) vid Munkedalsskolan.</p> <p>Kungsmarksskolan anpassas genom ROT till åk 7-9. FMK upp till ca 460 elever.</p> <p>Ny byggnad för åk 4-6 på Kungsmarksskolan. FMK upp till ca 325 elever.</p> <p>Ny byggnad för tränings- och särskola på Kungsmarksskolan. Kapacitet i tränings- respektive särskola upp till 15+ elever (ev. 20+20).</p>
---	---

Sammanfattande bedömning för genomförande av alternativ C

Rött

Huvudsaklig motivering vid bedömning av alternativ C:

- Saknas skola i Stale-området (-)
- Koncentration av många elever i varierande ålder inom begränsat område (-)
- Skolorna ryms inte på fastigheterna då skolgårdarna inte uppfyller Boverkets riktlinjer för friytans storlek och utformning (avsevärd avvikelse) (-)
- Elevernas skolväg försämras/förlängs (vissa) (-)
- Ökat behov av skolskjutsar (dyrare, folkhälsa, elevernas självständighet begränsas) (-)
- Idrottshallar/gymnastiksalar räcker ev. inte till (justering Bollhall?) (-)
- Parkeringsituation försämras (-)
- Trafiksituation mer utmanade jämfört med idag (-)

Alternativ E - Inte aktuellt att genomföra

	Bruksskolan avvecklas.
 <p>Skolgård för liten M: 15 m²/elev</p> <p>ca 460 resp 725 elever (idag 700)</p>	<p>Munkedalsskolan anpassas genom ROT till åk F-3. FMK upp till ca 400 elever.</p> <p>Kungsmarksskolan anpassas genom ROT till åk 4-6. FMK upp till ca 325 elever.</p> <p>Ny byggnad för tränings- och särskola på Kungsmarksskolan. Kapacitet upp till 15+15 elever (ev. 20+20 elever).</p> <p>Ny skola med kök och matsal byggs för åk 7-9 på ny plats på Kungsmarken. FMK upp till ca 460 elever.</p> <p>Ny byggnad för Kulturskola och samlingsal för ca 250 sittande, samt parkering byggs på Kungsmarken.</p>

Sammanfattande bedömning för genomförande av alternativ E

Rött

Huvudsaklig motivering vid bedömning av alternativ E:

- Saknas skola i Stale-området (-)
- Goda lärmiljöer och goda förutsättningar för effektiv verksamhet för årskurs 4-9 (+), sämre förutsättningar för F-3 (-)
- Koncentration av många elever i varierande ålder (-)
- Idrottshallar/gymnastiksalarna räcker ev. inte till (justering Bollhall?) (-)
- Elevernas skolväg försämras/förlängs (vissa) (-)
- Ökat behov av skolskjutsar (dyrare, folkhälsa, elevernas självständighet begränsas) (-)
- Skolgård Munkedalsskolan för liten (-)
- Modulskola behövs för Munkedalsskolan (åk F-3) (-)
- Parkeringssituation försämras (för åk F-6) (-)
- Trafiksituation mer utmanad jämfört med idag (fler elever i åk F-6) (-)
- Nyttjar Kungsmarksskolan som är byggd med en i huvudsak modern layout (enligt skolans behov och förutsättningar) (+)

Delrapport 4 - Förstudie skolor centrala Munkedal

Ekonomiska konsekvenser samt förslag på vilket alternativ som bör genomföras

Bakgrund

I förstudien för skolor i centrala Munkedal har tre delrapporter tagits fram under år 2022.

Efter att delrapport 3 redovisades har ytterligare ett alternativ tillkommit efter ett initiativärende i barn- och utbildningsnämnden. Alternativet kallas alternativ H och innebär bland annat en gemensam F-6-skola för alla elever i Munkedal tätort (nuvarande Bruksskolan och Munkedalsskolan).

Förstudien omfattar behoven för anpassad grundskola (tidigare kallat träningskola och särskola).

Inom ramen för förstudien har även kulturskolans lokalbehov samt ett eventuellt behov av en samlingssal i Munkedal tätort behandlats.

Dimensionering av skolor

Redovisade investeringar och förändrade driftkostnader i denna rapport avser skolor dimensionerade utifrån kommunens elevunderlag för åren 2023–2028.

Förstudien har även tagit hänsyn till ett framtida elevantal på respektive skola utifrån kommunens mål att växa till 11 500 invånare, så till vida att skolfastigheterna förbereds för framtida tillbyggnad.

I alternativ G behöver upptagningsområdena för Bruksskolan och Munkedalsskolan justeras när elevantalet ökar.

Förutsättningar vid bedömning av kostnader

I denna rapport redovisas bedömda investeringskostnader och bedömd förändring av kommunens driftkostnader per alternativ, samt delar av de kalkylförutsättningar som använts.

Bedömningar har gjorts utifrån bedömt kostnadsläge 2023. Det finns dock stor osäkerhet kring framtida priser, räntor, inflation, lågkonjunktur, marknadsläge med mera.

Bedömning av investeringskostnader

Vid bedömning av investeringskostnader för de olika alternativen har vissa nyckeltal använts för olika delar av byggnation och anläggning. I tabellen nedan redovisas några exempel på valda nyckeltal:

Åtgärd	Budgetpris
Renovering skola	15 000 kr/m ²
Renovering idrottshall	18 000 kr/m ²
Nybyggnad skola och samlingsal	25 000 kr/m ²
Nybyggnad kök	50 000 kr/m ²

Även kostnader för markarbeten av olika slag, utrustning för skolgårdar, markköp, markundersökningar, sanering, vissa funktioner med mera har bedömts.

Utöver bedömning med nyckeltal har kostnader för projektering, byggherrekostnader och kalkylosäkerhet lagts till med följande valda procentpåslag:

Kostnad	Påslag
Projektering och byggherrekostnad för nybyggnation	6%
Projektering och byggherrekostnad för renovering om- och tillbyggnad	10%
Kalkylosäkerhet vid nybyggnad	10%
Kalkylosäkerhet vid renovering, om- och tillbyggnad	12%

Bedömning driftkostnadspåverkan

I tabellen nedan redovisas de förutsättningar som använts för att bedöma hur mycket kommunens driftkostnader *förändras*.

Avskrivningstid fastighet	50 år
Kalkylränta	3,5 %
Avskrivningstid inventarier	7 år
Kalkylränta i budget 2023	2,5 %
Effektivisering av energikostnader vid renovering (jämfört med dagens kostnad)	-30 %
Effektivisering av energikostnader vid nybyggnad (jämfört med dagens kostnad)	-60 %
Driftkostnader	Detaljbudget för år 2023 alternativt nyckeltal
Underhåll (motivering se nedan)	År 1-5: 0 kr/m ²
Fastighetsskötsel och administration	173 kr/m ²
Lokalvårdskostnad	Nyckeltal enligt detaljbudget för år 2023
Måltidskostnad	Nyckeltal enligt detaljbudget för år 2023
Avgående kapitalkostnad för investeringar medtagna i budget 2023 för åren 2023 - 2025	Avskrivning och ränta enligt ovan
Effektivisering av verksamhet	Förvaltningens bedömning i respektive alternativ
Nuvarande driftkostnader (lokalvård, måltid, hyra)	Avräknade utifrån kostnad år 2022 eller detaljbudget för år 2023

Motivet till att underhållskostnaden sätts till 0 kr/m², oavsett om det gäller nybyggnation eller renovering, under de första fem åren av fastighetens livslängd är att:

- Stora delar av fastighetsbeståndet avseende skolor och förskolor är i god eller mycket god kondition samt att garantitiden är 5 år.

- Stora delar av underhållet de senaste åren har gjorts inom ramen för särskilt avdelade investeringsanslag, och har därmed inte tagits ur underhållsbudgeten.
- För de projekt som färdigställs under åren 2022–2023 skulle motsvarande tillvägagångssätt minska underhållsbudgeten med cirka 710 000 kr/år, vilket skulle kunna hanteras under åren 2023–2026.
- Ett alternativ till förslaget att sätta underhållskostnaden till 0 kr/m² för nya fastigheter under de första fem åren, skulle kunna vara att minska underhållskostnaden ingående i hyran från befintligt 101 kr/m² till 90 kr/m². Detta skulle ge en mer rättvisande bild av hur de olika anslagen används, och en sammanvägd reduktion av underhållsbudgeten med cirka 770 000 kr/år. Detta hade också inverkat positivt på verksamheternas rörelseresultat.

Avveckling av fastigheter

I de fall rivning ska göras av befintliga skolor är kostnaden för rivning medräknad i investeringskostnaden.

Bokfört restvärde exklusive markvärde kostnadsförs i samband med rivning och belastar kommunens driftresultat aktuellt år. Om fastigheter inte rivs belastas kommunen med kvarvarande driftkostnader.

Alternativ A – Bedömda investeringar och förändrade driftkostnader

	Investering fastighet +inventarier (Mkr)	Förändring driftkostnad (Mkr/år)	Antal elever
Bruksskolan F-3 Renovering, om- och tillbyggnad	109+2	+1,9	130
Munkedalsskolan F-3 Renovering, om- och tillbyggnad	77+4	-1,4	180
Kungsmarksskolan 4–6 + 7–9 samt anpassad grundskola Renovering, om- och tillbyggnad	329+8	+19,5	660
Delsumma skolor	515+14	+20	970
Kulturskola Nybyggnation på befintlig plats	35+5	+3,1	
Samlingssal Nybyggnation vid Kulturskolan	39+5	+3,5	
Totalt	589+24	+26,6	

Investeringskostnad för parkering (cirka 7 000 000 kr) kopplat till samlingssal med mera är inte medtaget då plats saknas för att bygga den i detta alternativ.

Kostnader för evakueringskola tillkommer med cirka 50 000 000 kr fördelat under projektiden. Kostnaden belastar kommunens driftbudget.

Kulturskolan rivs, varför resterande bokfört värde (idag 300 000 kr) kostnadsförs vid rivning. Detta belastar kommunens driftbudget aktuellt år.

Alternativ B2 – Bedömda investeringar och förändrade driftkostnader

	Investering fastighet +inventarier (Mkr)	Ökad driftkostnad (Mkr/år)	Antal elever
Bruksskolan F-6 Renovering, om- och tillbyggnad	168+6	+6,5	240
Munkedalsskolan F-6 samt anpassad grundskola Renovering, om- och tillbyggnad	184+7	+6	330
Kungsmarksskolan 7-9 Renovering, om- och tillbyggnad	159+3	+6,5	400
Delsumma skolor	511+16	+19	970
Kulturskola Nybyggnation vid Kungsmarksskolan	33+5	+3	
Samlingssal Nybyggnation vid Kungsmarksskolan	37+5	+3,4	
Totalt	581+26	+25,4	

Investeringskostnad för parkering (cirka 7 000 000 kr) kopplat till samlingssal med mera är inte medtaget då plats saknas för att bygga den i detta alternativ.

Kostnader för evakueringskola tillkommer med cirka 50 000 000 kr fördelat under projekttiden. Kostnaden belastar kommunens driftbudget.

Alternativ F – Bedömda investeringar och förändrade driftkostnader

	Investering fastighet +inventarier (Mkr)	Ökad driftkostnad (Mkr/år)	Antal elever
Bruksskolan F-6 Nybyggnation på ny plats	217+6	+9	240
Kungsmarksskolan F-6 samt anpassad grundskola Renovering, om- och tillbyggnad	135+5	+5,2	330
Ny 7–9-skola Nybyggnation på ny plats	284+9	+12,7	400
Delsumma skolor	636+20	+26,9	970
Kulturskola Renovering, om- och tillbyggnad vid nuvarande Munkedalsskolan	27+5	+2,8	
Samlingssal Nybyggnation vid nuvarande Munkedalsskolan	47+5	+3,9	
Totalt	710+30	+33,6	

Bruksskolan rivs, varför resterande bokfört värde (idag 4 300 000 kr) kostnadsförs vid rivning. Detta belastar kommunens driftbudget aktuellt år.

Investeringskostnad för parkering (cirka 7 000 000 kr) kopplat till samlingssal med mera är medtagen.

Det är inte utrett vad övriga delar av nuvarande Munkedalsskolan ska användas till eller om den ska rivs. Hänsyn måste tas till att mediaförsörjning (el och värme) för Kungsmarksskolan finns här.

Munkedalsskolans bokförda värde är idag cirka 5 900 000 kronor.

Alternativ G – Bedömda investeringar och förändrade driftkostnader

	Investering fastighet +inventarier (Mkr)	Ökad driftkostnad (Mkr/år)	Antal elever
Bruksskolan F-6 (större) Nybyggnation på ny plats	237+6	+10,5	240
Munkedalsskolan F-6 (mindre) Renovering, om- och tillbyggnad	135+7	+4,3	330
Kungsmarksskolan 7–9 samt anpassad grundskola Renovering, om- och tillbyggnad	176+3	+6,4	400
Delsumma skolor	548+16	+21,2	970
Kulturskola Nybyggnation vid Kungsmarksskolan	34+5	+3,0	
Samlingssal Nybyggnation vid Kungsmarksskolan	36+5	+3,4	
Totalt	618+26	+27,6	

Investeringskostnad för parkering (cirka 7 000 000 kr) kopplat till samlingssal med mera är inte medtaget då plats saknas för att bygga den i detta alternativ.

Kostnader för evakueringskola tillkommer med cirka 50 000 000 kr fördelat under projektiden. Kostnaden belastar kommunens driftbudget.

Bruksskolan rivs, varför resterande bokfört värde (idag 4 300 000 kr) kostnadsförs vid rivning. Detta belastar kommunens driftbudget aktuellt år.

Alternativ H1 – Bedömda investeringar och förändrade driftkostnader

	Investering fastighet +inventarier (Mkr)	Ökad driftkostnad (Mkr/år)	Antal elever
Ny F-6-skola samt anpassad grundskola (skolidrottshall) Nybyggnation	446+12	+14,4	570
Kungsmarksskolan 7–9 Renovering, om- och tillbyggnad	109+3	+2,8	400
Delsumma skolor	555+15	+17,2	970
Kulturskola Renovering, om- och tillbyggnad vid nuvarande Munkedalsskolan	27+5	+2,8	
Samlingssal Nybyggnad vid nuvarande Munkedalsskolan	47+5	+3,9	
Totalt	629+25	+23,9	

Bruksskolan rivs, varför resterande bokfört värde (idag 4 300 000 kr) kostnadsförs vid rivning. Detta belastar kommunens driftbudget aktuellt år.

Investeringskostnad för parkering (cirka 7 000 000 kr) kopplat till samlingssal med mera är medtagen.

Kungsmarksskolan kan vid behov evakueras till Munkedalsskolan, efter att Munkedalsskolans elever har flyttat till ny skola.

Det är inte utrett vad övriga delar av nuvarande Munkedalsskolan ska användas till eller om den ska rivas. Hänsyn måste tas till att mediaförsörjning (el och värme) för Kungsmarksskolan finns här.

Munkedalsskolans bokförda värde är idag cirka 5 900 000 kronor.

Alternativ H2 – Bedömda investeringar och förändrade driftkostnader

	Investering fastighet +inventarier (Mkr)	Ökad driftkostnad (Mkr/år)	Antal elever
Ny F-6-skola samt anpassad grundskola Nybyggnation, med fullstor idrottshall/eventhall och läktare	479+12	+16,3	570
Kungsmarksskolan 7–9 Renovering, om- och tillbyggnad	109+3	+2,8	400
Delsumma skolor	588+15	+19,1	970
Kulturskola vid nuvarande Munkedalsskolan Renovering, om- och tillbyggnad vid nuvarande Munkedalsskolan	27+5	+2,8	
Samlingssal Nybyggnad vid nuvarande Munkedalsskolan	46+5	+3,9	
Totalt	661+25	+25,8	

Bruksskolan rivs, varför resterande bokfört värde (idag 4 300 000 kr) kostnadsförs vid rivning. Detta belastar kommunens driftbudget aktuellt år.

Investeringskostnad för parkering (cirka 7 000 000 kr) kopplat till samlingssal med mera är medtagen.

Kungsmarksskolan kan vid behov evakueras till Munkedalsskolan, efter att Munkedalsskolans elever har flyttat till ny skola.

Det är inte utrett vad övriga delar av nuvarande Munkedalsskolan ska användas till eller om den ska rivs. Hänsyn måste tas till att mediaförsörjning (el och värme) för Kungsmarksskolan finns här.

Munkedalsskolans bokförda värde är idag cirka 5 900 000 kronor.

Bedömning av de olika skolalternativen

Utifrån nuläget (redovisat i delrapport 1), förutsättningar och behov (redovisade i delrapport 2), konsekvenser för verksamheten (redovisade i delrapport 3) samt bedömt investeringsbehov och driftkostnadspåverkan (redovisat i denna delrapport) bedömer förvaltningen alternativen på följande sätt:

- **Alternativ A bör inte genomföras** då det:
 - har tydliga brister ur ett verksamhetsperspektiv då eleverna inte får lika bra möjligheter till samarbete mellan årskurserna F-3 och 4-6 som i övriga alternativ
 - förutsätter evakuering till modulskola vilket innebär en hög kostnad (40-60 000 000 kr) som belastar kommunens resultat fördelat under hyrestiden

Kommunens driftbudget kommer att belastas med ytterligare cirka +20 000 000 kr/år.

- **Alternativ B2 bör inte genomföras** då det:
 - har så stora brister ur ett verksamhetsperspektiv att det inte är genomförbart då
 - lokalerna inte på ett tillräckligt bra sätt kan anpassas till dagens pedagogik och framtida effektiv verksamhet
 - skolgårdarna blir trånga vilket inverkar negativt på elevernas möjligheter till aktiviteter på raster
 - förutsätter evakuering till modulskola vilket innebär en hög kostnad (40-60 000 000 kr) som belastar kommunens resultat fördelat under hyrestiden

Kommunens driftbudget kommer att belastas med ytterligare cirka +19 000 000 kr/år.

- **Alternativ F är tveksamt att genomföra** då det:
 - innebär en hög investeringskostnad (cirka 636 000 000 kr exklusive inventarier)
 - den totala genomförandetiden blir relativt lång
 - kommer att belasta kommunens driftbudget med cirka +27 000 000 kr/år

I övrigt är det ett verksamhetsmässigt bra alternativ.

- **Alternativ G är tveksamt att genomföra** då det:
 - har vissa brister ur ett verksamhetsperspektiv då Munkedalsskolan inte fullt ut kan anpassas för modern pedagogik och effektiv verksamhet, till följd av att betydande delar av befintlig skolas struktur blir kvar vid reovering
 - förutsätter evakuering till modulskola vilket innebär en hög kostnad (40-60 000 000 kr) som belastar kommunens resultat fördelat under hyrestiden

Kommunens driftbudget kommer att belastas med ytterligare cirka +21 000 000 kr/år.

- **Alternativ H1 föreslås genomföras** då:
 - alla elever i Munkedal tätort samtidigt får tillgång till en modern och effektiv skola
 - genomförandetiden blir så kort som möjlig (nybyggnation av en skola)
 - ingen evakuering krävs för Bruksskolan eller Munkedalsskolan
 - Munkedalsskolan kan senare användas som evakueringskola när Kungsmarksskolan ska renoveras
 - investeringskostnaden för blir lägst. Cirka 555 000 000 kr (exklusive inventarier) med skolidrottshall

Kommunens driftbudget kommer att belastas med ytterligare cirka +17 000 000 kr/år.

- **Alternativ H2 kan genomföras.** Dock med beaktande av att:
 - behovet av en fullstor idrottshall/eventhall med läktare är oklart
 - det innebär en högre investeringskostnad (+33 000 000 kr jämfört med alternativ H1)
 - Kommunens driftbudget kommer att belastas ytterligare (+2 000 000 kr/år) jämfört med alternativ H1.

Behovet av en fullstor idrottshall/eventhall bör analyseras.

Sammanfattning av förvaltningens bedömning av de olika skolalternativen

Förvaltningens bedömning av de olika alternativen är sammanfattade i figur 1 nedan.

Figur 6 - Sammanfattande bedömning av skolalternativen

Förstudie skolor Munkedal tätort 2023 Bedömning av aktuella skolalternativ

Alt.	BUN	Förvaltning	Ekonomi	Kort beskrivning
A		Orange	Inv. 515+14 Mkr Drift +20 Mkr/år Evak. 50 Mkr	<ul style="list-style-type: none"> B-skolan och M-skolan renoveras/byggs till och blir åk F-3. K-skolan renoveras/byggs till och blir åk 4-9. Ny anpassad grundskola byggs på Kungsmarksskolan.
B2		Röd	Inv. 511+16 Mkr Drift +19 Mkr/år Evak. 50 Mkr	<ul style="list-style-type: none"> B-skolan och M-skolan renoveras/byggs till för åk F-6 samt ny anpassad grundskola på M-skolan. K-skolan renoveras/byggs till för åk 7-9.
F		Gul	Inv. 636+20 Mkr Drift +27 Mkr/år Evak. 0 Mkr	<ul style="list-style-type: none"> B-skolan nybyggnation för åk F-6 på ny plats. M-skolan och anpassad grundskola flyttar till K-skolan som renoveras/byggs till och blir åk F-6. Nybyggnation av 7-9-skola på ny plats.
G		Gul	Inv. 548+16 Mkr Drift +21 Mkr/år Evak. 50 Mkr	<ul style="list-style-type: none"> B-skolan nybyggnation på ny plats för åk F-6 med större upptagningsområde. M-skolan renoveras/byggs till för åk F-6 med mindre upptagningsområde. K-skolan renoveras/byggs för åk 7-9 samt ny anpassad grundskola.
H1/2		Grön	Inv. 555/588+15 Mkr Drift +17/19 Mkr/år Evak. 0 Mkr	<ul style="list-style-type: none"> Ny F-6-skola ersätter B-skolan och M-skolan samt anpassad grundskola. K-skolan renoveras/byggs till för åk 7-9. Nyttja M-skolan för evakuering

Tillkommande skolskjutskostnad i H ca 0,7 Mkr (inräknat)

Grön = mycket bra, Gul = Genomförbart med vissa brister,
Orange = Genomförbart med tydliga brister, Röd = inte genomförbart.

Bedömning av alternativen för kulturskola och samlingsal

Alternativen för kulturskola och samlingsal är avhängiga skolalternativen så till vida att:

- möjliga placeringar påverkas
- möjligheten att nyttja befintliga lokaler som kan renoveras och byggas till kan finnas
- möjligheter att samutnyttja lokaler och få andra synergier kan finnas

Nuvarande placering vid Munkedalsskolan innebär närhet mellan skolor och kulturskolan samtidigt som området tidvis är högt belastat vad gäller trafik och parkeringar.

Alternativ F och H1/H2

Dessa alternativ ger möjlighet att välja två olika vägar vad gäller placering av lokalerna.

1. Delar av Munkedalsskolans område frigörs för annat nyttjande vilket ger utrymme för att välja placering av lokalerna, att skapa utökade parkeringsmöjligheter samt att nyttja en del av Munkedalsskolans lokaler som då kan renoveras, byggas om samt byggas till.
2. Lokalerna kan placeras i anslutning till en ny skola där möjlighet finns att samnyttja vissa lokaler och skapa andra synergier.

Alternativ A, B2 och G

I de dessa alternativ kommer lokalerna att ligga kvar inom området med Munkedalsskolan och Kungsmarksskolan.

Det blir då frågan om nybyggnationer på ett redan relativt hårt nyttjat område vilket kan leda till svårigheter framför allt vad gäller trafik och parkeringar.

Fortsatt analys av de olika alternativen för kulturskola och samlingsal

Utifrån förvaltningens bedömning av skolalternativen rekommenderas, om något av alternativen F, H1 eller H2 väljs, att en analys görs av:

- möjligheterna att skapa synergier mellan skola, kulturskola och samlingsal
- förutsättningarna för att nyttja delar av Munkedalsskolan för kulturskola och samlingsal