



Munkedals
Kommun



Barn- och utbildningsnämnden 2023-04-19

Bokade grupprum kl. 8-9

Majoritet: Koch rummet

Opposition: Tranefeldt rummet



Munkedals Kommuns värdegrund

**All kommunal verksamhet i Munkedals kommun
skall utgå ifrån alla människors lika värde**

Vårt uppdrag är att

- möta alla med respekt och eftertanke
- stödja människors strävan efter ett gott och tryggt liv
- göra mesta möjliga nytta för våra brukare
- arbeta för öppenhet, mångfald och tolerans
- samarbeta för att nå goda resultat

Det här gör vi genom att

- se till att god etik råder i alla sorters möten
- utgå från att alla människor vill och kan ta ansvar för sina liv
- alltid söka lösningar som stödjer och utvecklar invånare och verksamheter
- visa respekt för varandras arbete och professionalitet
- underlätta varandras arbete

BARN- OCH UTBILDNINGSNÄMNDEN**Mandattid: 2023-01-01 till 2026-12-31**

Ledamöter	
Ordförande	Olle Olsson (KD)
1:e vice ordförande	Terje Skaarnes (SD)
2:e vice ordförande	Caritha Jacobsson (S)
	Fredrik Roos Fylksjö (SD)
	Helen Greus (SD)
	Anders Siljeholm (M)
	Anita Hanlycke (M)
	Yvonne Martinsson (S)
	Inger Orsbeck (S)
	Lars-Göran Sunesson (C)
	Karin Blomstrand (L)

Ersättare	
	Anders Persson (SD)
	Mathias Johansson (SD)
	Linn Hermansson (SD)
	Malin Corner (M)
	Ausra Karlsson (M)
	Sabina Fremark (KD)
	Emma Utter Eckerdal (S)
	David Holm (S)
	Adnan Shakhashiro (S)
	Hans-Olof Hansson (C)
	Bjarne Fivelsdal (V)

Inkallelseordning för ersättare

För ledamot tillhörande nedanstående partigrupp	Ersättare inträder i nedan angiven partigrupsordning
SD	SD, M, KD, C, S, V, L
M	M, SD, KD, C, S, L, V
KD	KD, SD, M, S, C, V, L
S	S, V, C, L
C	C, L, S, V
L	L, C, S, V
V	V, S, C, L

Personalföreträdare

Tove Göthberg, Kommunal
 Ingrid Rosell, Lärarförbundet
 Kajsa Olausson, Lärarnas Riksförbund



Kallelse/underrättelse

Rubrik	Barn- och utbildningsnämnden
Tid:	onsdagen den 19 april 2023 kl 09:00
Plats:	Gullmarssalen på kommunhuset Forum
Justeringsdatum:	2023-04-21
Justeringsperson:	<i>Föregående möte: Lars-Göran Sunesson (C)</i>
Ordförande:	Olle Olsson (KD)
Sekreterare:	Sabina Trohne

Besök av förskole rektorer under information till nämnd kl.13.00.

Nr	Ärende	Anteckningar	Sida
1.	Fastställande av föredragningslista		-
2.	Beslut gällande Förstudie - skolor centrala Munkedal Dnr 2021-000095	<i>Fler handlingar skickas ut i extrautskick</i>	6
3.	Svar på initiativärende från Terje Skaarnes (SD) och Anders Siljeholm (M) - Inte verkställa beslutet om att stänga ner fritidsverksamheten i Dingle Dnr 2023-000055		62
4.	Remiss - Kommunalförbundets förslag avseende samverkansavtal för Teknikcollege Fyrbodals 2023-2027 Dnr 2023-000061		66
5.	Information inför beslut - Budget 2024, plan 2025-2026 för Barn- och utbildningsnämnden Dnr 2023-000002		-

6.	Information till nämnd april 2023 Dnr 2023-000006	-
7.	Information från presidiet april 2023 Dnr 2023-000008	-
8.	Rapport från förtroendevalda april 2023 Dnr 2023-000009	-
9.	Information - Renovering och tillbyggnad av Dingle förskola Dnr 2022-000081	-
10.	Information - Byggnation av förskola på Brudås Dnr 2021-000151	-
11.	Information - Renovering av Hedekas skola och förskola Dnr 2020-000087	-
12.	Anmälan om delegationsbeslut - mars 2023 Dnr 2023-000005	90
13.	Anmälan till huvudman om kränkande behandling - mars 2023 Dnr 2023-000011	93
14.	Anmälan till huvudman om elevs oroande frånvaro - mars 2023 Dnr 2023-000010	97
15.	Anmälan till huvudman om elevs avstängning mars 2023 - Frivilliga skolformen Dnr 2023-000013	100
16.	Anmälan till huvudman om elevs avstängning mars 2023 - Grundskolan Dnr 2023-000012	102



Diarienummer: 2021-000095

Datum: 2023-04-11

TJÄNSTESKRIVELSE

Beslut om förstudie gällande grundskolorna i Munkedals centralort.

Förslag till beslut

Kommunfullmäktige beslutar att godkänna förstudien gällande grundskolorna i Munkedals centralort.

Kommunfullmäktige beslutar att alternativ H, det vill säga att bygga en ny skola som ersätter Munkedalsskolan och Bruksskolan, ska beredas vidare inför ett ev. genomförande.

Sammanfattning

Kommunfullmäktige beslutade 20210531 att återremittera barn och utbildningsnämndens ärende gällande äskande om medel för att bygga en ny åk 4-6 skola på Kungsmarkenområdet. Barn och utbildningsnämnden fick i uppdrag att återkomma till kommunfullmäktige med nuvarande förslag till beslut angående bygget av ny skola på Kungsmarkenområdet, kompletterat med ett alternativ till nybyggnad, som innebär renovering och utbyggnad av befintliga F-6 skolor i Munkedal. Beslutsunderlaget skall innehålla konsekvensbeskrivningar av båda alternativen, såväl verksamhetsmässiga/kvalitetsmässiga, som ekonomiska, för nämnden och för kommunen som helhet.

Barn och utbildningsförvaltningen har anställt en projektledare för en förstudie som fick i uppdrag att beskriva förutsättningarna för skolorna i centrala Munkedal samt att redovisa olika alternativ att tillgodose behovet av skolor. För de olika alternativen ska redovisas verksamhetsmässiga, kvalitetsmässiga och ekonomiska konsekvenser (investeringsbehov, effektiviseringsmöjligheter, påverkan på nämndens och kommunens driftkostnad över tid).

Även Kulturskolans behov ska beskrivas inom förstudien så att hänsyn kan tas till lokalbehov och samlingsal för möjligheter till samverkan.

Förstudien har tagit del av underlag från tidigare projektering av ny skola där arbetsgrupper bestående av berörd personal, elevgrupper och fackliga organisationer medverkade.

Förstudien består av fyra delrapporter; nulägesbeskrivning, behovsinventering, förslag till lösningar och ekonomiska konsekvenser. Delrapporterna har allteftersom kommunicerats till barn och utbildningsnämnden, berörda enheter, facklig samverkan och på kommunens hemsida.

Förstudien har redovisat nio förslag på lösningar. Barn och

utbildningsnämnden har gett förvaltningen i uppdrag att prioritera fyra förslag och genom ett initiativärende lagt till ett ytterligare. Förslagen benämns som alternativ: A, B2, F, G och H.

Beslutsunderlag

Tjänsteskrivelse 20230411
Förstudiens fyra delrapporter
PP Förstudie skolor Munkedals tätort

Särskilda konsekvensbeskrivningar

Hållbar utveckling – Ekonomisk dimension

Alt A: Inv. 515 mkr + 15 mkr inventarier, driftskostnad 21 mkr, evakueringskostnad 50 mkr

Alt B2: Inv. 512 mkr + 16 mkr inventarier, driftskostnad 19 mkr, evakueringskostnad 50 mkr

Alt F: Inv. 636 mkr + 20 mkr inventarier, driftskostnad 27 mkr

Alt G: Inv. 548 mkr + 16 mkr inventarier, driftskostnad 22 mkr, evakueringskostnad 50 mkr

Alt H: 555 mkr + 15 mkr inventarier, driftskostnad 17mkr

Alternativ H innebär lägst påverkan på kommunens framtida driftbudget samtidigt som det inte krävs en dyrbar evakuering av befintliga skolor.

Hållbar utveckling – Social dimension

Alternativ H innebär kortare byggtid totalt, nya lokaler samtidigt för båda skolorna, lägre kostnad för kommunen på längre sikt och inga evakueringskostnader.

Hållbar utveckling – Miljömässig dimension

Bedömningen är att vid nybyggnation går det att göra energieffektiviseringar motsvarande 60% mot 30% vid renovering. Möjlighet till återbruk kommer att utredas vid nybyggnation. Viktigt att logistiken kring en skola blir tillgänglig för så många som möjligt avseende gång- och cykelvägar samt kollektivtrafik.

Barnkonventionen

Fokus har under hela projekttiden varit vad som blir bäst för barnen i centralorten i närtid och långsiktigt.

Liselott Sörensen-Ringi
Förvaltningschef
Barn och utbildning

Beslutet skickas till:

Kommunstyrelsen för beredning till Kommunfullmäktige

Förstudie

Förstudie skolorna Munkedals centralort

Delrapport 4 kommer att
läggas in då den är klar

Dokumentbeskrivning

Typ	Beskrivning
Dokumenttyp:	Förstudie
Antaget av:	Barn och Utbildningsnämnden Kommunstyrelsen Kommunfullmäktige
Antagningsdatum:	230319 230515 230619
Diarienummer:	2021-95
Dokumentansvarig:	Åke Lindström

Innehållsförteckning

Delrapport 1 - Förstudie skolor centrala Munkedal	6
Bakgrund	6
Uppdraget	7
Nuläge – översikt skolor	8
Bruksskolan F-6	9
Munkedalsskolan F-6	9
Kungsmarksskolan 7-9 Inom skolområdet ligger även kommunens särskolegrupp för årskurs 7-9.	9
Särskolan	9
Träningskolan 1-9	9
Kulturskolan	10
Nuläge - skolverksamhet	10
Elevernas resultat	10
Träningskolan	11
Särskolan	11
Kulturskolan	11
Nuläge – medarbetare i skola och fritidshem	12
Bruksskolan	13
Munkedalsskolan	13
Kungsmarksskolan	13
Träningskolan	13
Särskolan 7-9	13
Kulturskolan	14
Nuläge upptagningsområden för skolor	14
Nuläge stödfunktioner	14
Måltid - gemensamt	14
Bruksskolan	15
Måltidsverksamhet	15
Munkedalsskolan	16
Kungsmarksskolan	17
Träningskolan	17
Särskolan	18
Kulturskolan	18

Nuläge – verksamheters effektivitet	19
Skolverksamhet	19
Måltid	20
Lokalvård	20
Lokaler	20
Delrapport 2 - Förstudie skolor centrala Munkedal	21
Förutsättningar och behov för framtagning av förslag till förändringar	21
Generellt	21
Elever	21
Förutsättningar för dimensionering av skolor i centrala Munkedal utifrån målet 12 500 invånare år 2040	24
Medarbetare	24
Elevhälsa	25
Lokalstruktur	26
Säkerhet	27
Utemiljö	27
Möbler	27
Digital miljö	28
Upptagningsområden och skolskjutsar	28
Fritidshem	28
Anpassad grundskola (ny benämning fr o m 2023)	28
Kulturskolan	29
Måltidsverksamheten	29
Fastigheter	30
Lokalvård	30
Vaktmästeri	30
Erfarenheter från tidigare projekt	31
Erfarenheter från andra kommuner	31
Fördelning resurser	32
Effektiviseringsmöjligheter	32
Bilaga 1 – Exempel på lokalutformning	33
Bilaga 2 – Förutsättningar för framtida rekrytering	39
Lärarytelse	39
Utbildnings- och arbetsmarknadsprognoser	39
Rekrytering av lärare	40

Bilaga 3 – Skolgårdar	41
Bruksskolans skolgård	41
Munkedalsskolans skolgård	42
Delrapport 3 - Förstudie skolor centrala Munkedal	43
Olika alternativa lösningar för skolor i Munkedal tätort	43
Politisk behandling av alternativen i denna delrapport.....	43
Förutsättningar	43
Bedömning av de olika alternativen	45

Delrapport 1 - Förstudie skolor centrala Munkedal

Bakgrund

Barn- och utbildningsnämnden ska enligt beslut från Kommunfullmäktige 2021-05-31 §56, återkomma med förslag till beslut angående

- byggnation av ny 4-6-skola alternativt
- renovering och utbyggnad av befintliga F-6 skolor i Munkedal.

Beslutsunderlaget skall innehålla konsekvensbeskrivningar av båda alternativen, såväl verksamhetsmässiga/kvalitetsmässiga, som ekonomiska för nämnden och för kommunen som helhet.

Som stöd till förstudien finns den av KS 2021-01-18, § 7, beställda volymstudien gällande F-6 skolorna. Likaså kommer delar av den redan genomförda förstudien för ny 4-6-skola användas för att rationalisera arbetsprocessen.

I förstudien beaktas även Kulturskolans och Kungsmarksskolans behov då de kan beröras av förstudiens åtgärdsförslag.

Uppdraget

Syften med denna förstudie är att beskriva förutsättningarna för skolorna i centrala Munkedal samt att redovisa olika alternativ att tillgodose behovet av skolor.

För de olika alternativen ska redovisas:

- verksamhetsmässiga och kvalitetsmässiga konsekvenser (positiva och negativa)
- ekonomiska konsekvenser (investeringsbehov, effektiviseringsmöjligheter, påverkan på nämndens och kommunens driftkostnad över tid).

Kulturskolans behov ska beskrivas så att hänsyn kan tas till lokalbehov och samlingsal för möjligheter till samverkan.

Nuläge – översikt skolor

Munkedals kommun har sex grundskoleenheter samt tränings- och särskola och kulturskola.

Tabell 1 - elevunderlag, ytor mm

Skola	Åldersgrupp	Antal klasser	Antal elever 21/22 ca	Elever/klass (snitt, ca)	Yta (m ²) ¹	Yta per elev (m ² /elev) ²
Hällevadsholms skola	F-3	8	120	15	2927	24 ³
-fritidshem (inkl val av fritids, del av 7 tillkommer)			90			
-förskola (3 avd)					400	
Centrumskolan, Dingle	4-6	5	85	17	1952	23 ⁴
-fritidshem (inkl val av fritids, del av 90 tillkommer)			7		200 ⁵	
Hedekas skola	F-6	6	100	17	2555	26 ⁶
-fritidshem			40		200 ⁷	
Bruksskolan inkl moduler (75+75+139+112)	F-6	10	240	24	2629 + 400	13 ⁸
-fritidshem			120		Xx!	
Munkedalsskolan inkl moduler (75+75+250+250)	F-6	15	320	21	2917 + 650	11 ⁹
-fritidshem			200			
Träningskolan	1-9		10		392	39 ¹⁰
-fritidshem/tonårsklubb	1-Gy		10			
Kulturskolan					400	
Kungsmarksskolan exkl sporthall och bollhall	7-9	18	360	20	6948	19 ¹¹
Särskolan	7-9		10			

¹ I ytan ingår moduler

² I ytan ingår gymnastiksal, specialsalar, korridorer, trapphus och andra biutor

³ Renoverad skola inkluderar lärararbetsplatser, vilrum, tillräckligt med toaletter mm. Fritids samnyttjar del av skollokalerna.

⁴ Renoverad skola inkluderar lärararbetsplatser, vilrum, tillräckligt med toaletter mm. Fritids har egna lokaler.

⁵ Grov bedömning

⁶ Renoverad skola inkluderar lärararbetsplatser, vilrum, tillräckligt med toaletter mm. Fritids har egna lokaler.

⁷ Grov bedömning

⁸ Saknar lärararbetsplatser, vilrum, tillräckligt med toaletter mm. Merparten av fritidsverksamheten bedrivs i skollokalerna.

⁹ Saknar lärararbetsplatser, vilrum, tillräckligt med toaletter mm. Fritidsverksamheten bedrivs i skollokalerna.

¹⁰ Gymnasiedelen och dess lokaler har avvecklats

¹¹ Lokaler används idag (förändring sedan skolan statades) till särskoleverksamhet, flexgruppsverksamhet, utökad elevhälsa, arbetsplatser för lärare, språkval för åk 6-elever, specialsalar inkl idrott nyttjas även av Munkedalsskolan

Bruksskolan F-6

I nuläget är Bruksskolan trångbodd. Den är belägen i ett område där många nya elever har flyttat in och börjat i skolan de senaste åren.

Det finns ett stort fritidshem med två avdelningar och hög beläggning.

Det finns fyra moduler som används till fritidshem, bibliotek, flexgrupp och klassrum.

Munkedalsskolan F-6

I nuläget är Munkedalsskolan trångbodd. Den är belägen i ett område där många nya elever har flyttat in och börjat i skolan de senaste åren.

På skolan finns utrymme för flexgrupp/särskild undervisning.

Det finns ett stort fritidshem med fyra avdelningar och hög beläggning.

Det finns fyra moduler som används till mötesrum för personal, klassrum och fritidshem.

Kungsmarksskolan 7-9

Inom skolområdet ligger även kommunens särskolegrupp för årskurs 7-9.

På skolan finns flexgrupp.

Undervisning i språkval för alla åk 6 elever bedrivs här.

Munkedalsskolan använder Kungsmarksskolans specialsäl för hemkunskap och idrottshall. En del av Munkedalsskolans elever äter lunch här.

Träningskola och gymnasiet använder idrottshall.

Nybyggd bollhall finns på området från och med hösten 2022.

Särskolan

Kommunens särskola för årskurs 7-9 ligger inom Kungsmarksskolans skolområde.

Yngre elever i årskurs F-6 går integrerat på respektive skola.

Träningskolan 1-9

Kommunens träningskola för elever i åk 1-9 som läser ämnesområden ligger inom Munkedalsskolans område.

Kulturskolan

Kommunens Kulturskola ligger i Kulturhuset inom Munkedalsskolans skolområde. Verksamhet bedrivs även i Hedekas (dans) och i Kungsmarksskolans idrottshall (dans) samt på respektive skola i anslutning till skoldagen.

Nuläge - skolverksamhet

Elevernas resultat

Enligt Skollagen 3 kap 2§, ska alla barn och elever ges den ledning och stimulans som de behöver i sitt lärande och sin personliga utveckling för att de utifrån sina förutsättningar ska kunna utvecklas så långt som möjligt enligt utbildningens mål.

Skolverket anger i sin lägesbedömning för 2020 att skolväsendet uppvisar flera positiva tendenser. Trenden om fallande studieresultat de senaste tio åren tycks bruten. Svenska elever presterar bättre i internationella jämförelser och andelen med gymnasieexamen har ökat.

Skolverket anger samtidigt att utvecklingsarbete återstår för att öka likvärdigheten för alla elever i hela riket. Skolverket lyfter exempelvis att utmaningarna kan vara särskilt stora i landsbygdskommuner, exempelvis vad gäller tillgången på kvalificerad personal.

Statistik från Skolverket visar även att det även finns skillnader i kunskapsresultat utifrån kön och socioekonomiska förutsättningar.

I Munkedals kommun har elevernas resultat i grundskolan under relativt många år legat lågt. I SKR:s öppna jämförelser låg Munkedals kommun bland de 25 % sämsta skolkommunerna fram till år 2020. År 2021 förbättrades resultatet till följd av genomförandet av strategisk plan så att kommunens resultat nu hamnar i mittengruppen i Kolada:s jämförelse.

Tabell 2 – Resultat för elever i Munkedals kommun

	2019	2020	2021
Genomsnittligt meritvärde i åk 9 (poäng)	188	197	212
Andel elever som uppnår gymnasiebehörighet i åk 9	72 %	78 %	85 %
Andel elever som uppnår alla kunskapskraven i åk 6	60 %	69 %	68 %

Samtliga elever i åk 6 bussas till högstadiet en gång i veckan för att få undervisning i språkval. Detta gör att eleverna undervisas av behöriga lärare. Det blir också en introduktion till åk 7 då de i de flesta fall får möta samma lärare i det fortsatta språkvalet.

Träningskolan

Antalet elever i träningskolan har ökat under de senaste åren.

Organisationen har ändrats så att elever i åk 1 till 9 går i gemensamma lokaler för att nyttja en samlad kompetens och samlade resurser.

Särskolan

Revisionen har lämnat en rapport till kommunen som redovisar att elever i årskurs 1-6, som idag går integrerat, riskerar att inte få en tillräckligt kvalificerad undervisning av särskoleutbildade pedagoger.

Elever i årskurs 7-9 har möjlighet till både undervisning i särskolegrupp samt integrering i ordinarie grundskoleverksamhet, vilket är bra för elevernas kunskapsutveckling och skapar förutsättningar för goda sociala sammanhang.

Kulturskolan

Kulturskolan har verksamhet inom:

- musik med både individuell undervisning och tillsammans i orkestrar och kör.
- dans i samarbete med Kultur och Fritid genom Danspoolen
- bildkonst med teckning, målning och tryck
- teater, musikal och film
- slöjd och hantverk

Nuläge – medarbetare i skola och fritidshem

Idag saknar cirka 30 % av lärarna legitimation och behörighet i minst ett ämne.

Kommunen har tidigare haft svårt att rekrytera behöriga pedagoger till Hedekas skola, fritids och förskola varför beslut fattades om "Hedekastillägget" vilket har lett till att ett antal befintliga pedagoger valde att arbeta i Hedekas. Rekrytering gjordes sedan till Munkedal tätort.

Idag finns svårighet att rekrytera behöriga pedagoger till främst högstadiet och skolor utanför Munkedals tätort.

Inom fyra år kommer 38 medarbetare fylla 65 år och 18 medarbetare fyller 68 år. Det kan innebära en högre pensionsavgång än normalt.

Lärare i praktiska ämnen (musik, slöjd) och i fritidshem delar sin arbetstid mellan olika skolor och har i många fall deltidsanställningar.

Inom rektorsområde Svarteborg med två skolenheter delar rektor, administration och elevhälsa sin tid mellan skolorna.

Delar av elevhälsans personal delar sin tid mellan Bruksskolan och Hedekas skola. Det är två rektorsområden som ska samordna de gemensamma resurserna.

Samarbetet mellan pedagoger och elevhälsan fungerar smidigare och med bättre kvalitet när det finns en samlad "egen" elevhälsa på en skola.¹²

Tabell 3 - Lärarlegitimation, behörighet, lärartäthet och pensionsavgångar

	2019	2020	2021	2022	2023	2024	2025	2026
Andel lärare med legitimation + behörighet i minst ett ämne - heltidstjänster	73%	71%	71%					
Lärartäthet (antal elever/lärare) - heltidstjänster ¹³	11,6	11,4	11,5					
Pensionsavgångar ("65 år")				8	6	7	7	10
Pensionsavgångar ("68 år")				0	2	3	7	6

¹² Se SPSM:s publikation "Samordning för ett hållbart elevhälsoarbete" av Ingrid Hylander Pia Skott.

¹³ Både legitimerade och olegitimerade lärare räknas

Enligt Skolverkets rapport Likvärdig utbildning i svensk grundskola, kan klasstorlek ha en större påverkan på studieresultaten än tidigare studier visat. Lärartätheten i kommunen var år 2020 något under rikssnittet som då var 12,0 (2020). Även under år 2021 låg kommunen under rikssnittet.

Bruksskolan

Skolan har en relativt hög behörighet men på fritidshemmen är behörigheten lägre.

Det har varit ett relativt litet rekryteringsbehov de senaste åren, men det har varit flera rektorsbyten.

Det finns stora brister i den fysiska arbetsmiljön.

Munkedalsskolan

Det har varit lätt att rekrytera nya medarbetare.

Skolan har hög behörighet och fritidshemmen har en relativt hög behörighet.

Man har ett aktivt kollegialt utvecklingsarbete.

Det har varit kontinuitet på rektorstjänsten.

Det finns stora brister i den fysiska arbetsmiljön.

Kungsmarksskolan

Skolan har under de senaste åren haft mycket svårt att rekrytera nya medarbetare.

Behörigheten sjunker på skolan.

Man har ett aktivt kollegialt utvecklingsarbete.

Skolan har en samlad elevhälsa och socialpedagoger.

Det är ett förhållandevis tufft arbetsklimat på högstadieskolor.

Träningskolan

Skolan har svårt att rekrytera behöriga medarbetare vilket lett till att det finns många obehöriga pedagoger.

Lokalerna har utökats till att omfatta hela modulbyggnaden men lokalerna är inte anpassade till verksamheten och dagens krav vilket även påverkar arbetsmiljön negativt.

Verksamheten har haft bristande kontinuitet till följd av omorganisationer med byte av rektorer och rektorsområde.

Särskolan 7-9

Verksamheten saknar utbildade speciallärare mot utvecklingsstörning men har utbildade lärare med god erfarenhet och möjlighet att samutnyttja lärarresurser med Kungsmarksskolan.

Skolan har haft samma rektor och samma skoltillhörighet över tid.

Kulturskolan

Kulturskolan har idag sex tjänster fördelade på sju pedagoger.
Pedagogerna har del av undervisningen förlagd ute på olika skolenheter.

Nuläge upptagningsområden för skolor

Gränsen mellan Bruksskolans och Hedekas skolas upptagningsområden går söder om Åboland.

Gränsen mellan Svarteborg och Munkedalsskolan går vid järnvägen inne i Håby.

Gränsen mellan Svarteborg och Hedekas skola går vid Island.

I nuläget bedöms justerade gränser inte påverka någon skola på ett avgörande sätt.

Nuläge stödfunktioner

Måltid - gemensamt

Måltiderna för Bruksskolan, Kungsmarksskolan och Munkedalsskolan tillagas i Alléköket.

Alléköket är cirka 15 år gammalt och planerat som centralkök med volymproduktion. Idag tillhandahåller Alléköket mat till många olika verksamheter (23 stycken) på olika platser vilket innebär att köket är trångt till följd bland annat av att ett stort antal vagnar med måltider och varor måste hanteras. Genom denna hantering av varor görs inköp från avtalsleverantörer.

Mottagningskök på enheterna sköter uppvärmning, viss tillagning och iordningställande och serverar maten till eleverna samt sköter städning i matsalar.

Måltidsverksamheten tillgodoser även fritidsavdelningarnas frukost och mellanmål på eftermiddagar.

Bruksskolan

Måltidsverksamhet

Köket är ett bra mottagningskök.

Kök och matsal är dimensionerade för drygt 100 elever men betjänar idag ca 240 elever.

Kök och matsal används för frukost (fritids), lunch (skola) och mellanmål (fritids). För att klara detta krävs totalt 11 sittningar, mot fem sittningar på Centrumskolan och Hällevadsholm skola vilket är ett mer "normalt" antal. Elever som har behov av särskild måltidsmiljö till följd av till exempel neuropsykiatrisk diagnos kan endast erbjudas detta i begränsad omfattning och med extra arbete för pedagogisk personal.

Fastighet

Bruksskolan har oändamålsenliga lärmiljöer byggda på i huvudsak 50-talet och som inte är dimensionerade för det antal elever som går där nu, varför extra moduler (drygt 400 m²) hyrs in.

Lokalerna är inte anpassade till dagens pedagogik och behovet att anpassa undervisningen utifrån individens förutsättningar, vilket försvårar samarbete. Många av lektionssalarna är för små för den gruppstorlek på 24 elever som barn- och utbildningsnämndens resurstilldelning bygger på (48-61 m² att jämföra med nytt 60 m²).

Det:

- saknas tillräckligt antal toalettutrymmen och handikapptoaletter
- finns inga specialsalar för hemkunskap, musik, teknik
- finns inga flexibla utrymmen för enskild och gruppundervisning i anslutning till verksamheten
- saknas tillräckligt antal rum för specialpedagoger (testning, möten, mindre rum för undervisning)
- finns inget konferensrum
- finns inga lärararbetsplatser
- finns inga vilrum
- finns ingen personaltoalett med dusch
- saknas gymnastiksal anpassad för årkurs 4-6

Byggnader och tekniska installationer är gamla och slitna.

Tillgängligheten är bristfällig.

Det är svårt att ha god tillsyn och säkerhet på skolgården då den är uppdelad i avskilda områden.

Lokalerna har för lite och omodern teknisk pedagogisk utrustning.

Lokalvård

Lokalvården har svårt att bedriva en bra verksamhet då det saknas förråd samt är svårstädade ytor och spridda lokaler.

Munkedalsskolan

Måltidsverksamhet

Köken på skolan är två provisoriska mottagningskök. Det ena ligger i en källarlokal på "Vita huset" och betjänar förskoleklasserna och det andra i fritidsavdelningen "Molnet" betjänar årskurs 3. Övriga elever äter på Kungsmarksskolan.

Kök och matsalar används för frukost (fritids), lunch (skola). Mellanmål för fritids äts på Kungsmarksskolan.

Elever som har behov av särskild måltidsmiljö till följd av till exempel neuropsykiatrisk diagnos kan endast erbjudas detta i begränsad omfattning och då på Kungsmarksskolan. Lösningarna är ofta bristfälliga och påverkar även annan skolverksamhet med extra arbete för pedagogisk personal.

Fastighet

Munkedalsskolan har oändamålsenliga lärmiljöer byggda i huvudsak på 50-talet och som inte är dimensionerade för det antal elever som går där nu, varför extra moduler (ca 650 m²) hyrs in.

Lokalerna är inte anpassade till dagens pedagogik och behovet att anpassa undervisningen utifrån individens förutsättningar, vilket försvårar samarbete. Vissa lektionssalar är för små för den gruppstorlek på 24 elever som barn- och utbildningsnämndens resurstilldelning bygger på. på (45-68 m² att jämföra med nytt 60 m²).

Det:

- saknas tillräckligt antal toalettutrymmen och handikapptoaletter
- skolan samnyttjar gymnastiksal, bibliotek och specialsalar (hemkunskap) på Kungsmarksskolan
- det saknas delvis flexibla utrymmen för enskild och gruppundervisning
- saknas rum för specialpedagoger (för testning, möten, mindre rum för undervisning)
- saknas konferensrum i huvudbyggnad
- finns inga lärararbetsplatser
- finns inga vilrum
- finns ingen personaltoalett med dusch
- finns ingen "riktig" matsal för skolans behov

Byggnader och tekniska installationer är gamla och slitna.

Lokalerna har för lite och omodern teknisk pedagogisk utrustning.

Skolgården är fin och lättöverskådlig och träningsskolan har en avskild skolgård.

Lokalvård

Lokalvården har svårt att bedriva en bra verksamhet då det saknas förråd samt är svårstädade ytor och spridda lokaler.

Kungsmarksskolan

Måltidsverksamhet

Köket fungerar idag som ett mottagningskök med viss produktion (för att avlasta Alléköket).

Kök och matsal används för lunch och mellanmål (fritids från Munkedalsskolan).

Elever som har behov av särskild måltidsmiljö till exempel till följd av neuropsykiatrisk diagnos kan erbjudas detta i närliggande lokal "Tysta kupén".

Fastighet

Skolan är byggd 1995 och är i behov av renovering.

Lärbetsplatser finns i tidigare klassrum.

Flexgrupp och särskolegrupp nyttjar tidigare klassrum.

Specialsalar för naturorienterande ämnen, teknik, bild, slöjd och hemkunskap är oändamålsenliga, gamla och slitna. De går inte att använda för annan undervisning.

Skolgården är inte anpassad för åldersgruppen.

Nuvarande lokaler och lokalstruktur är dåligt anpassade till dagens pedagogik och behov av att anpassa undervisningen utifrån individens förutsättningar.

Träningskolan

Måltidsverksamhet

Vissa elever äter på Kungsmarksskolan och övriga elever äter i Träningskolan (leverans av varm mat mm från Alléköket, fastighetenheten ansvarar för transporter).

Fastighet

Träningskolan lokaler är inte ändamålsenliga vad gäller struktur och rumsfördelning (byggd som vanlig skola). Skolan disponerar idag hela byggnaden.

Det:

- saknas öppna och flexibla ytor
- saknas moderna lyftanordningar
- finns ingen rullstolsvätt
- saknas små rum
- finns ett provisoriskt sinnesrum som inte är ändamålsenligt
- saknas toaletter (handikapptaletter)
- det finns inga personalarbetsplatser

Särskolan

Måltidsverksamhet

Vissa elever årskurs 7-9 äter i "Tysta kupén" och vissa äter i Särskolans lokaler.

Fastighet

Särskolan har inga särskilda och samordnade lokaler för årskurs F-6.

Placeringen av årskurs 7-9 och lokalstruktur är inte optimal.

Kulturskolan

Kulturskolans lokaler är inte tillräckliga för och inte anpassade till verksamheten. I kulturhuset finns scen och plats för publik (cirka 200 personer) med publikentré och kapprum samt toaletter.

Det:

- saknas rum för musikundervisning enskilt och i grupp
- saknas arbetsplatser för pedagogerna
- saknas personalrum/lunchrum
- saknas toaletter
- finns inget konferensrum

Nuläge – verksamheters effektivitet

Skolverksamhet

Barn- och utbildningsnämnden antog 2019 en strategisk plan med åtgärder för att öka studieresultaten. De åtgärder och insatser som presenterades i planen genomförs på samtliga enheter. I skolans kvalitetsrapport 2020/2021 framkommer att det skett en ökad måluppfyllelse och den strategiska planen fortlöper enligt plan.

I likhet med riksnittet har kommunens kostnader för grundskola per elev ökat från 2017 till 2020 samtidigt som statsbidrag har minskat.

Resursfördelningen är en utmaning då elevpengen för småskolor inte täcker deras kostnader. Detta gör att förvaltningen får fördela elevpengen från andra skolor vilket resulterar i mindre resurser på alla skolor. Fördelningen påverkar samtliga elevers studieresultat. Det finns brister i det långsiktiga stödet till de elever som har särskilda och stora behov.

Idag har kommunen skollokaler som försvårar en effektiv resursanvändning då de inte är flexibla och anpassningsbara till vare sig dagens lärsituation eller variationer i elevantal. Detta leder till högre kostnader och sämre effektivitet.

Exempel:

Det finns årskurser som har ca 30 elever.

Det är för stora elevgrupper för att få plats i ett klassrum varför skolan måste ha två grupperingar med en legitimerad lärare i varje klass hela dagarna och i samtliga ämnen.

Dessa grupperingar blir då ca 15 elever och skolan måste bemanna mer än vad budget tillåter.

Datorer används mycket i undervisningen. Men digital undervisning för att undervisa elever som sitter på olika platser fungerar dåligt i befintliga lokaler på grund av överhörning mellan rum, begränsad tillgång till teknisk utrustning och otillräcklig infrastruktur m.m.

Vid sjukfrånvaro kan inte grupper slås ihop och det är inte heller möjligt att jobba tillsammans över gränserna så att en behörig och en obehörig lärare samarbetar på ett effektivt sätt då lokalerna inte är anpassade för detta arbetssätt.

Resurser (till exempel elevhälsa, administration, lärare i praktiska ämnen) som är fördelade på flera enheter leder till lägre effektivitet.

Måltid

Det krävs omfattande transporter till skolorna i Munkedals tätort då all tillagning sker i Alléköket. Transporterna utförs av fastighetsavdelningens personal.

Matsvinnet är högt till följd av att mer mat levereras till mottagningsköken, för att säkerställa tillgången till mat, samtidigt som överbliven mat inte kan nyttjas inom måltidsverksamheten.

Behovet av två provisoriska kök/matsalar på Munkedalsskolan är ineffektivt. Kommunen har en tillfällig extra resurs i "Vita huset" på Munkedalsskolan.

På Kungsmarksskolan skulle matsalen, som har "öppna dörrar" under dagen, och "Tysta kupén" kunna användas mer under skoldagen.

Måltidsverksamheten har en splittrad arbetssituation och transporter mellan Kungsmarksskolan och "Molnet" i Munkedalsskolan. Finns ingen extra resurs utan befintliga resurser på Kungsmarksskolan nyttjas.

Lokalvård

Lokalvården har idag svårt att sköta uppdraget effektivt och på ett arbetsmiljömässigt bra sätt då

- skolorna är utspridda i flera hus och moduler.
- det tar tid att förflytta sig och material mellan de olika husen
- avverkningsgraden skiljer stort beroende på var man städar
- flera hus har slitna och svårstädade golv
- svårt att använda hjälpmedel i vissa lokaler

Lokaler

Kommunen hyr idag in moduler till en total årlig kostnad av 1 600 000 kr. Hyreskostnaden är 1 500 kr/m² vilket kan jämföras med övrig internhyra som är betydligt lägre.

Befintliga byggnader har en lägre energieffektivitet än moderna lokaler (isolering, ventilation, belysning mm).

Delrapport 2 - Förstudie skolor centrala Munkedal

Förutsättningar och behov för framtagning av förslag till förändringar

Generellt

Samhället utvecklas i allt snabbare takt vilket gör att även skolan behöver utvecklas för att förbereda barn och ungdomar för livet och det arbetsliv de kommer att möta efter avslutad skolgång. Barn som börjar skolan idag kommer i många fall att arbeta i yrken som kanske inte ens finns idag. Det är viktigt att skolan håller jämna steg med utvecklingen vad gäller till exempel digitalisering, kompetensbehov och arbetslivets krav på samarbete och samverkan.

Skolan ska bygga sin verksamhet utifrån forskning och beprövad erfarenhet. Idag finns mycket forskningresultat om barns inläring och hjärnans utveckling samt hur man bäst tillgodoser olika barns behov, vilket ska ligga till grund för skolans planering.

Arbetslivets krav på fortsatt lärande och utveckling innebär att barn och ungdomar kommer att behöva lära nytt och lära om i framtiden då behovet av kunskap och arbetstillfällen förändras. Grunden för ett livslångt lärande börjar i förskola och skola.

Elever

Alla grundskolans elever i kommunen ska erbjudas bästa möjliga förutsättningar för sitt lärande, kunna uppnå goda studieresultat och bli behöriga till gymnasiet. Varje elev har rätt att utvecklas utifrån sina förutsättningar och nå sina individuella mål för att i framtiden ha större valfrihet. Idag har verksamheten svårt att leva upp till detta, bland annat till följd av rekryterings- och kompetensläget samt skolornas lokalutformning. *(Barnkonventionen: artikel 29 Skolan ska hjälpa barnet att utvecklas och lära barnet om mänskliga rättigheter. Artikel 2 Alla barn är lika mycket värda och har samma rättigheter. Ingen får diskrimineras).*

Antal elever

Att bedöma antalet elever som kommer att finnas inom respektive skolas upptagningsområde är svårt, men en viktig förutsättning vid dimensionering av respektive skola.

Tabell 4 – Barn- och utbildningsförvaltningen beräkning av elevantal per skola utifrån de barn som idag bor inom respektive skola upptagningsområde

År	Bruksskolan F-6	Munkedalsskolan F-6	Kungsmarksskolan 7-9
22/23	233	315	357
23/24	241	324	355
24/25	235	322	355
25/26	218	304	386
26/27	211	301	392
27/28	205	295	398
28/29			365

Kommunen har som mål att öka antalet invånare till 12 500 från dagens cirka 10 600 invånare.

Kommunen planerar därför:

- förtätning i anslutning till befintliga bostadsområden
- nytt bostadsområde på Vadholmen
- nya detaljplaner, bland annat på Tungenäset

Största andelen av de planerade områdena för bostadsbyggande ligger inom nuvarande upptagningsområden för skolorna i centrala Munkedal.

Samhällsutvecklingen med mer distansarbete, lägre fastighetspriser i Munkedal jämfört med större kommuner, samt en önskan att bo mer naturnära kan leda till att fler vill bosätta sig i Munkedal.

Händelser i världen innebär flyktingströmmar vilket kan komma att medföra att ytterligare barn och ungdomar tillkommer i kommunen.

SCB:s befolkningsprognos för Munkedals kommun

Enligt SCB:s befolkningsprognos kommer antalet barn att öka något fram till 2035 och 2040. För årskurs F-6 bedömer de en ökning med totalt 34 barn och för årskurs 7-9 en ökning med totalt 16 barn.

Totalt antal elever i slutet av år 2022 utifrån dagens 10 600 invånare:

Andel F-3	491/10 600=	4,6%
Andel 4-6	376/10 600=	3,6%
Andel F-6	867/10 600=	8,2%
Andel 7-9	356/10 600=	3,4%

Totalt antal elever i slutet av år 2040 utifrån prognosen 11 000 invånare:

Andel F-3	515/11 000=	4,7%
Andel 4-6	384/11 000=	3,5%
Andel F-6	899/11 000=	8,2%
Andel 7-9	372/11 000=	3,4%

Kommunens mål att öka antalet invånare

Kommunens mål att öka antalet invånare till 12 500 år 2040 innebär att ökningen kommer bli större än den prognos som SCB redovisar.

Med tanke på att kommunen planerar för ökat antal invånare och fler barnfamiljer, bedöms det vara rimligt att anta att andelen yngre kommer att öka något jämfört med idag. Bedömningen nedan kommer att stämmas av mot bland annat bostadsförsörjningsplanen, som tas fram parallellt med denna förstudie.

Totalt antal elever¹⁴ i kommunen i slutet av år 2040 utifrån målet 12 500 invånare:

Andel F-3	5% =>	625 elever
Andel 4-6	4% =>	500 elever
Andel F-6	9% =>	1 125 elever
Andel 7-9	4% =>	500 elever

¹⁴ En avvikelse på med 0,2% motsvarar upp till 25 elever eller en klass beroende på hur de fördelar sig på en eller två skolor samt på vilken/vilka årskullar.

Förutsättningar för dimensionering av skolor i centrala Munkedal utifrån målet 12 500 invånare år 2040

Bruksskolan:

Idag går 28% av kommunens elever i årskurserna F-6 på Bruksskolan.

Munkedalsskolan:

Idag går 37% av kommunens elever i årskurserna F-6 på Munkedalsskolan.

Med tanke på var bostäder planeras att byggas, enligt kommunens bostadsförsörjningsplan¹⁵, är det rimligt att anta att en större andel av eleverna kommer att bo inom centrala Munkedals skolors upptagningsområden i framtiden.

Kommunen bedömer att 70% av eleverna i årskurserna F-6 kommer att gå i skola i centrala Munkedal.

Tabell 5 – Kommunens preliminära bedömning av framtida elevantal i centrala Munkedal utifrån målet 12 500 invånare

År	Årskurs F-6	Årskurs 7-9
2022	560	360
2040	790	500
Förändring	+230	+140

För att hantera osäkerheter i bedömning av det framtida elevunderlaget bör tillbyggnadsmöjligheter beaktas i det fortsatta arbetet.

Medarbetare

Munkedals kommun står inför en större brist på legitimerade lärare i framtiden än idag vad gäller lärare för årskurs F-3 och 4-6 samt ämneslärare¹⁶. Det kommer att ställa krav på andra arbetssätt och arbetsformer där färre lärare, med stöd från andra yrkeskategorier, kommer att undervisa och hantera fler elever, bland annat utifrån att skollagen säger att undervisning och bedömning ska ske av legitimerade lärare.

Nya arbetssätt och arbetsformer ställer andra krav på lokaler och lärmiljöer än tidigare. En legitimerad lärare kanske måste ha genomgångar med 40-50 elever samtidigt för att sedan sprida ut dem i grupperingar när de ska arbeta och andra yrkeskategorier finns som stöd. Den legitimerade läraren måste kunna förflytta sig och ha överblick över alla elever så att stöd och handledning kan ges vid behov.

För att hantera brist på behöriga lärare, sjukfrånvaro med mera kan hybridundervisning, det vill säga en lärare som undervisar fler grupper i olika rum via digitala verktyg, vara en möjlighet. Det kräver rum i nära anslutning

¹⁵ Hänvisar till utkast till Bostadsförsörjningsplan

¹⁶ Se bilaga 2

med möjlig uppsikt och möjlighet för läraren att ge stöd. Hybridundervisning ger också möjlighet till undervisning för elever på annan plats till exempel i hemmet eller på annan skola.

Det är viktigt att ha behöriga lärare som stöd för elevernas inläring. Goda arbetsförutsättningar för lärare, fritidspedagoger, elevhälsopersonal, rektorer och övrig personal bidrar positivt både vid rekrytering av nya medarbetare till exempel behöriga lärare samt till att medarbetare trivs och stannar. Viktiga förutsättningar är:

- möjlighet till kollegialt lärande och samarbete
- möjligheter att arbeta över gränser (stadier, tematiskt etc)
- väl fungerande samarbete mellan lärare och elevhälsan
- tillräckligt stor skola ger rimlig fördelning mellan olika arbetsuppgifter
- tjänst förlagd på en skola
- möjligheten att kollegor kan ersätta vid sjukfrånvaro
- god arbetsmiljö (arbetsplats, konferensrum, vilrum etc)

Elevhälsa

Enligt skollagen ska elevhälsans professioner finnas tillgängliga för alla elever. Elevhälsans yrkesroller är en svårrekryterade. De har ett viktigt uppdrag för barns och elevers vardag och hälsa då de står för kompletterande kompetenser, kompetenser som lärare inte har med sig i sin utbildning. Det är kompetensområden för psykologer och kuratorer. Skolsköterskor och skolläkare har ett basprogram att genomföra för den medicinska delen.

En fungerande elevhälsa förutsätter ett nära samarbete både inom elevhälsans olika professioner samt mellan elevhälsoteam, rektor, lärarlag och övrig personal genom att koppla ihop elevhälsans arbete med det pedagogiska arbetet¹⁷.

Specialpedagoger/speciallärare

Specialpedagogisk kompetens i form av specialpedagoger och speciallärare är en viktig grupp för framför allt de elever som behöver extra stöd för sin inläring. De arbetar på individ, grupp och central nivå för att ge stöd till elever och handleda personal.

Grundsärskolans (sär- och träningskola) lärarpersonal måste ha specialpedagogisk utbildning med inriktning mot utvecklingsstörning för att vara legitimerade för undervisning i skolformen, vilket är en utmaning vid rekrytering och utspridd verksamhet.

¹⁷ Specialpedagogiska skolmyndighetens publikation "Samordning för ett hållbart elevhälsoarbete"

Lokalstruktur

Skolorna har behov av en lokalstruktur där klassrum samlas runt öppna gemensamma ytor för ökad flexibilitet och för att möta elevers olika behov. Lokalerna bör vara samlade i en gemensam byggnad.

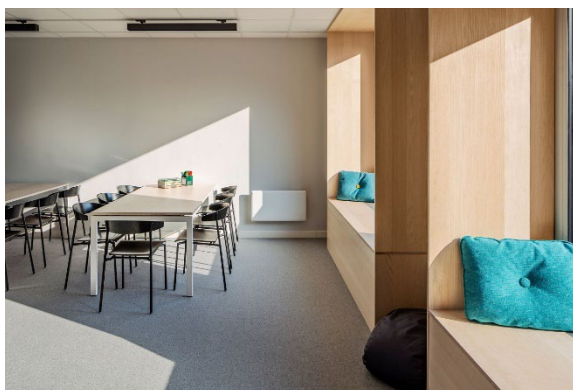
Nuvarande inhyrda moduler bör ersättas med permanenta lokaler.

Förutom storgruppsmiljö, krävs även rum där man kan samarbeta i mindre grupp eller ibland enskilt. Det ska vara en god och adekvat inomhusmiljö (ljudmiljö utan störande inslag, god ventilation, genomtänkt ljus mm) samt god tillgång till internet och digitala verktyg.

Lokalerna ska tillgodose de behov som finns för de olika verksamheterna och funktionerna inom skolorna.

En flexibel lärmiljö med två större klassrum med öppning emellan innebär att man i det fall man har en årskull med 30 elever kan fördela dem i två klassrum. Pedagogerna kan ha alla elever samtidigt vid genomgångar och gemensamma aktiviteter. Eleverna kan sedan fördelas ut när de ska arbeta. Pedagogerna kan även då hantera hela gruppen och ha översikt.

Dagens arbetssätt i arbetslivet inkluderar grupparbete och samarbete. Samma förändring syns i skolorna. Inläring är alltmer gruppcentrerat. Inläring i grupp utvecklar elevernas förmågor och är en bra förberedelse inför arbetslivet. I sådana lärmiljöer behöver möblerna kunna arrangeras om för olika typer av grupper och uppgifter och lokalerna ska vara tillräckligt stora och öppna med flexibla vägg- och utformningsmöjligheter.



Skolans miljö behöver inbjuda till en levande social gemenskap som ger trygghet samt vilja och lust att lära. Det ska också vara möjligt för eleven att själv välja miljö utifrån uppdragets art och det individuella behovet. En varierad miljö tillgodoser olika behov och är flexibel, omställbar och lätt att förstå. Tillgång till anpassade lokaler skapar bättre förutsättningar för elever med särskilda behov att följa ordinarie studiegång. Inomhusmiljön bör vara skofri.

Säkerhet

Samhällsutvecklingen med ökad risk för hot och våldsdåd riktade mot skolor behöver beaktas både vid utformning av skolor och installation av system för ökad säkerhet.

Sedan några år tillbaka har fokus för säkerhetsarbete inte bara handlat om utrymning vid brandfara eller annan fara utan också om inrymning.

Utemiljö

Utemiljön ska ge goda möjligheter till utepedagogik och locka till rörelse, som forskning pekar på är avgörande för hjärnans utveckling. Daglig fysisk aktivitet är viktig för våra barn och ungdomar då det påverkar dem både fysiskt och mentalt och ger en lugnare vardag med förbättrade möjligheter till koncentration och lärande. Utemiljön ska vara tillräckligt stor (cirka 30 m²/elev), ha variation i aktivitetsutbud samt utformas så att god överblick är möjlig för skolans personal då detta bidrar till elevernas säkerhet.

Säkra trafiklösningar ska beaktas i det fortsatta arbetet.

Möbler

Miljön och möblerna ska underlätta för barnen och hjälpa dem i sitt lärande. Eleverna ska kunna välja mellan flera olika höjder – från sittande till stående – när de arbetar. De ska kunna jobba direkt på golvet, vid mer traditionellt utformade skolbord och elevstolar eller stående vid högre arbetsbord. Miljön ska också erbjuda mjuka sittningar som fåtöljer och soffor i kombination med olika bord.

Möblerna ger barnen möjlighet att variera sin arbetsplats och arbetsställning vilket kan stimulera kreativitet och ger en ergonomisk skolmiljö.





Digital miljö

Eleverna ska rustas för dagens och framtidens yrken. Utvecklingen går snabbt och olika digitala miljöer såsom hybridklassrum¹⁸ behöver finnas för att möjliggöra för pedagogerna att undervisa digitalt men också utgöra träningsarenor för eleverna.

Digital kompetens och arbete med digitala verktyg är en integrerad del i skolans läroplaner.

Upptagningsområden och skolskjutsar

Upptagningsområdet för respektive skola ses över regelbundet och justeras vid behov. Hänsyn tas till var eleverna bor, skolornas förutsättningar, restid för elever, eventuellt bedömda konsekvenser till följd av det fria skolvalet, vårdnadshavarnas arbetsplats, sociala strukturer mm.

Nuvarande områdesindelning bedöms vara ändamålsenlig.

Skolornas har behov av flexibla skolskjutslösningar anpassade till skolverksamhetens förändringar.

Säkra trafiklösningar ska beaktas i det fortsatta arbetet.

Fritidshem

Fritidshemmen behöver större och samlade lokaler. Lokaler kan samnyttjas med skolan men det behöver finnas möjlighet att ha material som står kvar i avskild miljö (rum, förvaringsutrymme, avskärmning eller dyligt)

Anpassad grundskola (ny benämning fr o m 2023)

Särskolan

Barn- och utbildningsförvaltningens prognos är att antalet elever kommer att öka under de närmsta åren.

¹⁸ Med kameror, mikrofoner, högtalare, projektorer, dukar/skärmar

Det finns behov av att skapa förutsättningar för en central grupp för årskurs 1-6 med möjlighet till integrerad undervisning på motsvarande sätt som gruppen för årskurs 7-9.

Träningskola

Barn- och utbildningsförvaltningens prognos är att antalet elever kommer att vara cirka 30-40 % fler under de närmsta åren.

Placeringen av träningskolan är viktig då eleverna behöver närhet till samtliga skolåldrar från åk 1 till 9 för att möjliggöra att de kan integreras i grundskoleverksamheten.

Verksamhetens behov är att

- tillgodose elevers och personals goda arbetsmiljö
- tillgodose elevernas möjligheter till utveckling och välbefinnande
- personalen kan samarbeta över åldersgrupperna
- tillgodose elevernas behov av olika rum för olika typer av träning, ex. sinnesrum.
- anpassa ytor och hjälpmedel till grava funktionsvariationer så att de kan användas effektivt
- samla kompetens på ett ställe träningskola

Kulturskolan

Kulturskolan har vuxit och verksamheten behöver lokaler som tillgodoser de behov som finns för de olika verksamheterna och funktionerna inom skolan.

Måltidsverksamheten

Matsalar behöver dimensioneras så att eleverna får tillräcklig tid för att äta. Enligt Livsmedelsverkets riktlinjer innebär det 20 minuter att sitta vid bordet för att äta samt ytterligare tid för att ta mat och lämna in disk.

Produktionskök och mottagningskök dimensioneras och utrustas för aktuellt behov.

Fastigheter

Bruksskolans skolgård

Bruksskolans användbara skolgård¹⁹ bedöms komma att vara liten, även när granntomten, som idag används som skolgård, räknas med.

Idag har skolan 240 elever vilket innebär cirka 33 m²/elev

År 2040 bedöms skolan ha 340 elever vilket innebär cirka 23 m²/elev. Men hänsyn ska även tas till att byggnader blir större vilket gör att delar av dagens skolgårdsytor inte finns kvar eller inte kommer att vara lämpliga att nyttja. Preliminärt bedöms ytan komma att bli cirka 5 000 m² inklusive granntomten vilket innebär 15 m²/elev.

Munkedalsskolans skolgård

Även Munkedalsskolans användbara skolgård²⁰ bedöms komma att vara liten samtidigt som den har problem med stora höjdskillnader.

Idag har skolan 320 elever vilket innebär cirka 38 m²/elev.

År 2040 bedöms skolan ha 450 elever vilket innebär 27 m²/elev. Men hänsyn ska även tas till att byggnader blir större vilket gör att delar av dagens skolgårdsytor inte finns kvar eller inte kommer att vara lämpliga att nyttja. Preliminärt bedöms ytan komma att bli cirka 7 000 m² vilket innebär cirka 16 m²/elev.

Skolbyggnader (Bruksskolan och Munkedalsskolan)

Skolorna är 70 år gamla och är enligt fastighetsavdelningen i behov av omfattande renovering och förnyelse av tekniska system.

Kungsmarksskolan

Kungsmarksskolan har renoveringsbehov, men verksamhetens framtida behov har inte inventerats ännu. Med tanke på att skolan påverkas av övriga åtgärder ingår även Kungsmarksskolan i förstudien.

Lokalvård

Lokalvården behöver ha tillgång till både större och mindre städförråd för material och utrustning.

Vaktmästeri

Vaktmästeriet behöver ha tillgång till arbetsrum samt förråd i anslutning till plats för varuleveranser.

¹⁹ Se bilaga 3

²⁰ Se bilaga 3

Erfarenheter från tidigare projekt

Kommunen har genomfört ROT-projekt (reovering samt om- och tillbyggnad) på Centrumskolan och Hällevadsholms skola. Projekt pågår på Hedekas skola och förskola samt Dingle förskola.

Renoveringar som gjorts har upplevts positiva då lokalerna har fräschats upp och moderniserats. Lokalstrukturen har dock inte anpassats tillräckligt till modern pedagogik och ökat samarbete eller för att möta framtidens behov av effektivisering och kompetensförsörjning.

Det har varit arbetsamt för alla inblandade då personal och eleverna har fått flytta mellan olika delar av skolan. Material har packats och flyttats flera gånger innan renoveringen stått klar. Renoveringar har utförts samtidigt som verksamheten varit i gång varför skolan har befunnit sig på en byggarbetsplats under ombyggnadstid.

Verksamheten bör, om möjligt, inte vara kvar i samband med att ett större renoveringsprojekt genomförs.

Eventuella evakueringskostnader och övriga konsekvenser till exempel skolskjutslogistik ska beaktas.

Erfarenheter från andra kommuner

Tjörns kommun

Tjörns kommuns skolutredning 2021 konstaterade

- sjunkande skolresultat
- att kommunen har hög kostnad per elev

Göteborgs stad

Göteborgs stads skolenhetsutredning 2019 hade målen

- ökad kvalitet i undervisningen
- tydligare ansvar, styrning och ledning
- ökad likvärdighet för alla elever

Gemensamma resultat

Gemensamma resultat av utredningarna ovan är:

- Skolenheterna bör bli färre och större.
- Sammanhållna stadier
- Skolor tilldelas budget efter elevantal vilket leder till att mindre enheter får en mindre budget vilket medför begränsningar:
 - Personaltätheten i skolor och fritidshem blir lägre
 - Svårt att skapa heltidstjänster för att tillgodose timplan och lärarbehörighet i alla ämnen
 - Svårare att stötta elever med särskilda behov
 - Svårare att rekrytera och behålla lärare, särskilt i praktisk-estetiska ämnen

- Det är attraktivare att arbeta på större enheter där karriärmöjligheter och kollegialt lärande lockar
- Inte möjligt att klara målen om fördelningen av resurser sprids på för många enheter.
- Samordning är en central fråga för likvärdigheten för alla elever, men också för pedagoger och skolledare.
- Samma skolstruktur i hela kommunen är viktigt för att eleverna ska få samma kvalitet på undervisningen oavsett var de bor.
- Personalen ska ha samma förutsättningar i arbetet.
- Att samla pedagoger till färre och större enheter innebär en ökad personaltäthet och att kompetens samlas.

Fördelning resurser

Nuvarande ordinarie fördelningsmodell med elevpeng gör att tillräckliga ekonomiska resurser saknas för mindre skolenheter. Detta kompenseras genom utökad ramtilldelning i budget som fördelas mellan skolenheter. Detta är en grundförutsättning för att samtliga elever i kommunen ska få likvärdiga förutsättningar. Ytterligare utökad ramtilldelning bedöms nödvändig för att möta ökade behov alternativt är det nödvändigt att optimera resursanvändningen för att kvaliteten ska kunna bibehållas/höjas.

Effektiviseringsmöjligheter

Beroende på vilken lösning som väljs för skolstrukturen varierar effektiviseringsmöjligheterna.

Genom förändrad lokalstruktur bedöms arbetssätt, klassindelning och pedagogers frånvaro kunna hanteras på ett effektivare sätt.

Genom förändrad organisation kan det finnas utrymme för att administration, ledning och elevhälsoverksamheten kan bedrivas på ett effektivare sätt.

Genom förändrad köksstruktur kan kostnader för transporter och matsvinn minska.

Genom att bygga permanenta lokaler kan inhyrning av moduler avslutas.

Moderna byggnader är mer energieffektiva.

Genom mer funktionella lokaler och bättre arbetsförutsättningar kan lokalvårdsverksamheten effektiviseras.

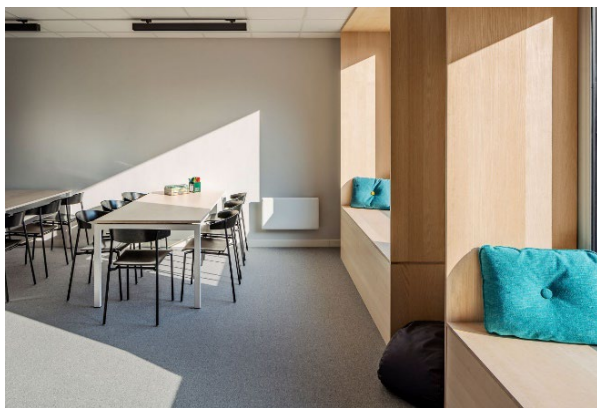
Bilaga 1 – Exempel på lokalutformning













Bilaga 2 – Förutsättningar för framtida rekrytering

Läroarbildning

Läroarbildningen examinerar idag lärare för alla stadier, från förskola till gymnasieskolan. Utbildningarna skiljer sig åt och lärare kan bara byta delvis mellan stadierna.

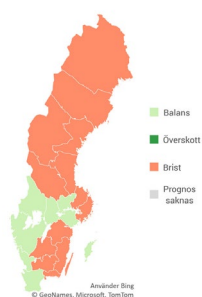
Exempelvis kan en utbildad ämneslärare år 7–9 undervisa också i sina ämnen på ett åldersspann ner dvs. mellanstadiet. Man är bara legitimerad att undervisa i och sätta betyg i de ämnen man är utbildad för.

Detta är en skillnad mot tidigare då man kunde undervisa i alla ämnen så länge man var behörig lärare, särskilt i de yngre skolåren. Detta påverkar skolans organisation då varje klass med stigande ålder ska ha flera undervisande lärare, en för varje ämneskombination till exempel svenska och samhällsorienterande ämnen eller matematik och naturorienterande ämnen förutom lärare i alla praktisk-estetiska ämnen, språk etc. Ämnesbehörigheten ska täckas upp för varje klass/utbildningsgrupp oavsett gruppens storlek. Det är särskilt svårt för skolor med litet elevantal att tillgodose kvaliteten i undervisningen i alla ämnen då antalet lärare inom budget sällan kan uppfylla de kraven.

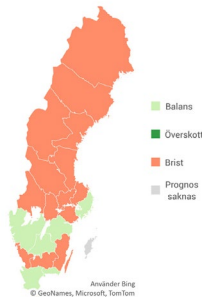
Utbildnings- och arbetsmarknadsprognoser

Enligt SCB:s "Sammanfattning av regionala utbildnings- och arbetsmarknadsprognoser -Med sikte på år 2035" (mars 2022) är bedömningen att tillgången på personer med läroarbildning i de flesta länen ska vara i stort sett oförändrad eller minska under prognosperioden. Samtidigt ökar efterfrågan, vilket dels beror på att utbildade lärare ska ersätta dem som saknar läroarbildning, dels på större barnkullar. År 2035 beräknas efterfrågan överstiga tillgången i stora delar av landet för samtliga läroarbildningar förutom speciallärar- och specialpedagogutbildningarna, för vilka marknadsläget bedöms bli mer varierat.

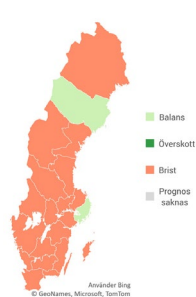
Förskolläroarbildning



Grundläroarbildning med inriktning mot fritidshem



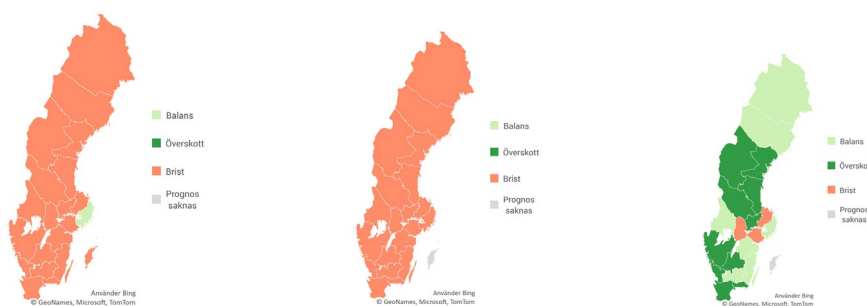
Grundläroarbildning årskurs F-3 och 4-6



Ämnesläroarbildning

Yrkesläroarbildning

Speciallärar- och specialpedagogutbildning



I SCB:s rapport "Regionala utbildnings- och arbetsmarknadsprognoser – Prognosresultat för länet år 2035" (Västra Götalands län, mars 2022) redovisas ett mer detaljerat underlag för hur bedömningen gjorts.

För Munkedal innebär prognosen att det kan komma att vara brist på lärare för årskurs F-3 och 4-6 samt ämneslärare i årskurs 7-9 och gymnasiet.

Rekrytering av lärare

Rekrytering av samtliga personalgrupper inom utbildningsområdet är svår idag. Lärare utbildas i för låg grad och det gäller alla kategorier av lärare.

Munkedals kommun har relativt god lärarbehörighet idag men riskerar, precis som andra kommuner, att den sjunker med tiden då efterfrågan nationellt är större än tillgången.

Enligt Skolverkets lärarprognos 2021 kommer 12 000 behöriga lärare och förskollärare att saknas i hela landet om 15 år, vilket är bättre än förra prognosen 2019, men situationen är fortsatt allvarlig.

Störst är rekryteringsbehoven de närmaste fem åren och då främst förskollärare, lärare i grundskolan år 7–9 och gymnasielärare. Västra Götalandsregionen är ett av tre län i landet med störst rekryteringsbehov.

Det är därför viktigt att behålla lärare som stannar och trivs i Munkedal.

Bilaga 3 – Skolgårdar

Bruksskolans skolgård

Bruksskolans användbara skolgård bedöms komma att vara liten, även när granntomten, som idag används som skolgård, räknas med.

Inringad yta är cirka 7 000 m² (figur 1). Från detta avräknas cirka 800 m² för byggnader (figur 2) och sedan läggs "granntomten" till med cirka 1 700 m² = 7 900 m² (figur 3).

Figur 1- Skolgård bruttoyta



Figur 2 - Avräknad yta för byggnader



Figur 3 - Angränsande fastighet



Idag har skolan 240 elever vilket innebär cirka 33 m²/elev

År 2040 bedöms skolan ha 340 elever vilket innebär cirka 23 m²/elev. Men hänsyn ska även tas till att byggnader blir större vilket gör att delar av

dagens skolgårdsytor inte finns kvar eller inte kommer att vara lämpliga att nyttja. Preliminärt bedöms ytan komma att bli cirka 5 000 m² inklusive granntomten vilket innebär 15 m²/elev.

Munkedalsskolans skolgård

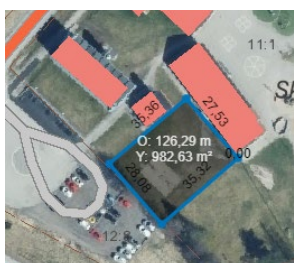
Även Munkedalsskolans användbara skolgård bedöms komma att vara liten samtidigt som den har problem med stora höjdskillnader.

Inringad yta är cirka 13 300 m² (figur 4) från detta avräknas yta för träningskolan om cirka 1000 m² (figur 5) = 12 300 m².

Figur 4 - Skolgård bruttoyta



Figur 5 - Skolgård för träningskolan



Idag har skolan 320 elever vilket innebär cirka 38 m²/elev.

År 2040 bedöms skolan ha 450 elever vilket innebär 27 m²/elev. Men hänsyn ska även tas till att byggnader blir större vilket gör att delar av dagens skolgårdsytor inte finns kvar eller inte kommer att vara lämpliga att nyttja. Preliminärt bedöms ytan komma att bli cirka 7 000 m² vilket innebär cirka 16 m²/elev.

Delrapport 3 - Förstudie skolor centrala Munkedal

Olika alternativa lösningar för skolor i Munkedal tätort

Politisk behandling av alternativen i denna delrapport

Barn- och utbildningsnämnden fick på nämndsmötet 2022-09-21, information om de olika alternativ som redovisas i denna rapport. Nämnden grupperade alternativen i tre grupper:

Grupp 1: Förslagen **utreds vidare** i förstudien

Grupp 2: Förslagen **utreds inte** vidare (vilande)

Grupp 3: Förslagen är **inte aktuellt att genomföra**

Efter barn- och utbildningsnämndens möte informerades förstudiens politiska styrgrupp 2022-09-27 om de olika alternativen som redovisas i denna rapport. Styrgruppen informerades även om barn- och utbildningsnämndens bedömning av förslagen. Styrgruppen beslutade att föreslå att barn- och utbildningsnämnden begränsar det fortsatta arbetet i förstudien till alternativen F och G.

Denna delrapport har till följd av den politiska behandlingen justerats med rubriker utifrån barn- och utbildningsnämndens gruppering.

Motiveringarna (under huvudsaklig motivering) har kompletterats med + respektive – för att förtydliga om de är positiva eller negativa.

Förutsättningar

Förstudien har tidigare lämnat två delrapporter. I den första delrapporten redovisades nuläget för skolorna i Munkedals kommun. I den andra delrapporten redovisades förutsättningar och behov som bör tillgodoses i den lösning som arbetsgruppen senare förslår. Grunden för de olika förslagen är det arbete och de lösningar som tidigare togs fram i dialog mellan barn- och utbildningsförvaltningen, samhällsbyggnadsförvaltningen, konsulter samt med personal och elever inför byggnation av ny 4-6-skola.

Viktiga förutsättningar är:

- Skolorna i Munkedal tätort ska i framtiden kunna byggas till för att klara ett bedömt ökat antal elever (max) utifrån kommunens mål att **öka antalet invånare till 12 500** (planeringsförutsättning för Översiktsplan 2040).

- Detta innebär att de **funktioner som är svåra/dyra att bygga ut** i ett senare skede (t ex produktionskök) ska dimensioneras för maxantalet elever. Övriga ytor dimensioneras för det **antal elever** som bedöms finnas under **de närmsta åtta åren**.
- Vid bedömning av fastigheters storlek beaktas även, om det är rimligt/lämpligt/möjligt, möjligheten att ha utrymme för ytterligare **framtida mark- och lokalbehov**.
- Hänsyn tas till var **framtida bebyggelseutveckling** sker (Översiktsplan)
- **Eleverna ska få en god och trygg arbetsmiljö:**
 - Anpassad till elever med **särskilda behov**
 - **Säkerhet** beaktas vid utformning och installation av system
 - Möjlighet at **möblera flexibelt** och med **ergonomiskt** anpassade möbler.
- Lokalerna ska ge förutsättningar för att bedriva en modern, bra och **flexibel lärmiljö** samt **effektiv verksamhet**, inklusive hybridundervisning (flera grupper, olika lokaler), vilket ökar möjligheten att rekrytera **behöriga lärare och övrig personal** samt att ha en **god arbetsmiljö**.
- Lokalerna ska vara **funktionella i 40 år**.
- Lokalerna ska vara **tillgänglighetsanpassade**.
- Lokalerna ska ha **modern pedagogisk utrustning**.
- **Hemrum** dimensioneras för 24 elever per klass. Hemrum för Fritids används även som Hemrum för en klass.
- Andel av eleverna som går på Fritids är cirka 90% i årskurs F-3 och 25-30% i årskurs 4-6
- Lokaler ska finnas för:
 - Flexgrupp på respektive skola
 - Elevhälsa, administration samt ledning på respektive skola
 - Särskola
 - Träningskola
 - Lärararbetsplatser
 - Lokalvård
 - Kulturskolan
 - Samlingssal/aula
- **Skolgårdar** ska vara tillräckligt stora och anpassade till elevers och verksamhetens olika behov (riktvärde enligt Boverket 30 m²/elev)
- **Trafiksituationen** ska beaktas
- **Parkeringsbehov** ska beaktas
- **Elevernas skolväg** och möjligheten att ta sig själv till skolan ska beaktas
- Behovet av **skolskjutsar** ska beaktas
- Kommunens och nämndernas **framtida driftkostnad** ska beaktas (verksamhetskostnader, lokalkostnad/hyra, måltidskostnad, lokalvårdskostnad)
- **Effektiviseringsmöjligheter** ska beaktas
- **Befintliga lokalers tekniska status** ska beaktas
- Lokaler ska ha god **energieffektivitet** och rimlig **miljöpåverkan**

- Behovet av **modulskola** under genomförandeskedet ska beaktas

Bedömning av de olika alternativen

De olika alternativen har bedömts utifrån i vilken grad de anses vara genomförbara utifrån **verksamhetens behov** och de förutsättningar som tidigare redovisats i delrapport 2 samt **platsernas förutsättningar**.

Bedömningen redovisas med färgkodning där lösningsalternativen, med **reservation för kommande ekonomiska avväganden** som kommer att redovisas inför kommande beslut, bedöms som:

Mycket bra	Grönt
Genomförbart med vissa brister	Gult
Genomförbart med tydliga brister	Orange
Inte genomförbart	Rött

Grupp 1: Alternativ som utreds vidare

Alternativ F – Utreds vidare

<p>Nybyggnation på annan plats</p> <p>Skolgård på befintlig plats: 15 m²/elev</p>	<p>Ny skola byggs på ny plats i närheten av nuvarande Bruksskolan för åk F-6. Framtida Möjlig Kapacitet (FMK) upp till ca 338 elever.</p>
--	---

	<p>Kungsmarksskolan anpassas genom Renovering, Om- och Tillbyggnad (ROT) till åk F-6. FMK upp till ca 450 elever. Ny byggnad för tränings- och särskola på Kungsmarksskolan. Kapacitet upp till 15+15 elever (ev 20+20 elever).</p> <p>Ny skola med kök och matsal byggs för åk 7-9 på ny plats på Kungsmarken. FMK upp till ca 500 elever.</p> <p>Kulturskola och samlingshall samt parkering på Munkedalsskolans tomt (ev ROT för del av Munkedalsskolan). Yta finns även för framtida utveckling. Behöver utredas ytterligare.</p>
--	---

Sammanfattande bedömning för genomförande av alternativ F

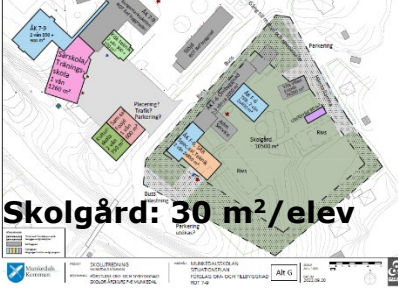
Grönt

Huvudsaklig motivering vid bedömning av alternativ F:

- Ingen modulskola krävs (+)
- Goda lärmiljöer och goda förutsättningar för effektiv verksamhet på samtliga skolor (+)
- Nyttjar Kungsmarksskolan som är byggd med en i huvudsak modern layout (enligt skolans behov och förutsättningar) (+)
- Bibehåller nuvarande skolstruktur med två F-6-skolor i tätorten (flexibilitet) (+)
- Förbättrar trafiksituationen avsevärt (+)
- Skapar utrymme för parkeringsplatser (+)

Alternativ G – Utredds vidare

<p>Nybyggnation på annan plats</p> <p>Skolgård på befintlig plats: 14 m²/elev</p>	<p>Ny skola byggs på ny plats i närheten av nuvarande Bruksskolan för åk F-6. FMK upp till ca 438 elever (större upptagningsområde).</p>
--	--

 <p>Skolgård: 30 m²/elev</p>	<p>Munkedalsskolan anpassas genom ROT till åk F-6. FMK upp till ca 350 elever (mindre upptagningsområde).</p> <p>Kungsmarksskolan anpassas genom ROT till åk 7-9. FMK upp till ca 500 elever.</p> <p>Ny byggnad för tränings- och särskola på Kungsmarksskolan. Kapacitet upp till 15+15 elever (ev 20+20 elever).</p> <p>Ny byggnad för Kulturskola samt samlingsal vid Kungsmarksskolan– ca 200 sittande.</p>
--	---


Sammanfattande bedömning för genomförande av alternativ G

Gult

Huvudsaklig motivering vid bedömning av alternativ G:

- Befintlig rumsstruktur kvar till stor del på Munkedalsskolan vilket leder till ineffektiv resursanvändning (-)
- Lärmiljöer och goda förutsättningar för effektiv verksamhet för Bruksskolan och Kungsmarksskolan (+)
- Modulskola behövs för Munkedalsskolan och Kungsmarksskolan (-)
- Trafiksituation samma förutsättningar som idag (-)

Alternativ A – Utreds vidare

	<p>Bruksskolan anpassas genom ROT till åk F-3. FMK upp till ca 203 elever.</p>
---	--

 <div data-bbox="335 952 582 1108" style="border: 1px solid black; padding: 5px; transform: rotate(-10deg); display: inline-block;"> <p>1100 elever (idag ca 700)</p> </div>	<p>Munkedalsskolan anpassas genom ROT till åk F-3. FMK upp till ca 270 elever.</p> <p>Ny byggnad för kulturskola och samlingsal vid Munkedalsskolan.</p> <p>Kungsmarksskolan anpassas genom ROT till åk 7-9. FMK upp till ca 500 elever.</p> <p>Ny byggnad för åk 4-6 på Kungsmarksskolan. FMK upp till ca 315 elever.</p> <p>Ny byggnad för tränings- och särskola på Kungsmarksskolan. Kapacitet i tränings- respektive särskola upp till 15 elever (ev 20 elever).</p>
---	---

Sammanfattande bedömning för genomförande av alternativ A

Orange

Huvudsaklig motivering vid bedömning av alternativ A:

- Ökat elevantal gör att lösningen inte fungerar som tidigare planerat (-)
- Befintlig rumsstruktur är till stor del kvar vilket leder till ineffektiv resursanvändning (-)
- Lärmiljöer och goda förutsättningar för effektiv verksamhet för åk 4-9 (+), sämre förutsättningar för åk F-3 (-)
- Nyttjar Kungsmarksskolan som är byggd med en i huvudsak modern layout (enligt skolans behov och förutsättningar) (+)
- Verksamheten med uppdelning på F-3-skola respektive 4-6-skola lika Svarteborg (hämtning/lämning) (-)
- Skolgård på Bruksskolan har bristande överblick/säkerhet (-)
- Skolgård för åk 7-9 blir liten (-)
- Idrottshallar/gymnastiksalar räcker ev inte till (justering Bollhall?) (-)
- Det finns inga utbyggnadsmöjligheter (-)
- Modulskola med specialsalar behövs för evakuering (F-3 och 7-9) (-)
- Parkeringsituation försämras (-)
- Trafiksituation mer utmanade jämfört med idag (-)

Alternativ B2 – Utreds vidare

 <p>Skolgård för liten 15 m²/elev</p>	<p>Bruksskolan anpassas genom ROT till åk F-6. FMK upp till ca 338 elever.</p>
--	--

 <p>Skolgård för liten M: 13 m²/elev</p> <p>ca 1000 elever (idag ca 700)</p>	<p>Munkedalsskolan anpassas genom ROT till åk F-6. FMK upp till ca 450 elever.</p> <p>Ny byggnad för tränings- och särskola på Munkedalsskolan. Kapacitet i tränings- respektive särskola upp till 15 (ev 20 elever) elever.</p> <p>Kungsmarksskolan anpassa genom ROT till åk 7-9. FMK upp till ca 500 elever.</p> <p>Ny byggnad för kulturskola och samlingsal, för ca 200 sittande, på Kungsmarksskolan.</p>
--	---

Sammanfattande bedömning för genomförande av alternativ B2

Rött

Huvudsaklig motivering vid bedömning av alternativ B2:

- Skolorna ryms inte på fastigheterna då skolgårdarna inte uppfyller Boverkets riktlinjer för friytans storlek och utformning (avsevärd avvikelser) (-)
- Befintlig rumstruktur är till betydande del kvar vilket leder till ineffektiv resursanvändning (-)
- Lärmiljöer och goda förutsättningar för effektiv verksamhet för åk 7-9 (+), sämre förutsättningar för åk F-6 (-)
- Modulskola krävs för Träningskolan (-)
- Modulskola behövs för alla skolorna (-)
- Parkeringssituation försämras (-)
- Trafiksituation mer utmanade jämfört med idag (-)

Grupp 2: Alternativ som inte utreds vidare (vilande)

Alternativ B1 - Förslaget utreds inte vidare (vilande)

<p>Nybyggnation på annan plats</p> <p>Skolgård på befintlig plats: 15 m²/elev</p>	<p>Ny skola byggs på ny plats i närheten av nuvarande Bruksskolan för åk F-6. FMK upp till ca 338 elever.</p>
---	---

<p>Nybyggnation på annan plats (finns inte)</p> <p>Skolgård på befintlig plats (Munkedal): 16 m²/elev</p> <div style="border: 1px solid black; padding: 5px; transform: rotate(-15deg); display: inline-block;"> <p>1000 elever (idag ca 700)</p> </div>	<p>Ny skola för åk F-6 (FMK upp till ca 450 elever) samt tränings- och särskola upp till 15+15 elever (ev 20+20 elever) behöver byggas på ny plats. Det finns ingen lämplig alternativ placering i närområdet.</p> <p>Kungsmarksskolan anpassas genom ROT till åk 7-9. FMK upp till ca 500 elever.</p> <p>Ny byggnad vid Kungsmarksskolan för Kulturskola samt samlingsal – ca 200 sittande</p>
--	---

<p>Sammanfattande bedömning för genomförande av alternativ B1</p> <div style="background-color: red; color: white; padding: 5px; display: inline-block; margin: 10px auto;">Rött</div>
<p>Huvudsaklig motivering vid bedömning av alternativ B1:</p> <ul style="list-style-type: none"> • Finns ingen lämplig alternativ placering av Munkedalsskolan i närområdet (-) • Skolorna ryms inte på fastigheterna då skolgårdarna inte uppfyller Boverkets riktlinjer för friytans storlek och utformning (avsevärd avvikelser) (-) • Modulskola krävs för Träningssskolan (-) • Modulskola behövs för Munkedalsskolan och Kungsmarksskolan (-) • Parkeringssituation försämras (-) • Trafiksituation mer utmanade jämfört med idag (-)

Alternativ B3 - Förslaget utreds inte vidare (vilande)

<p>Nybyggnation på annan plats</p> <p>Skolgård på befintlig plats: 15 m²/elev</p>	<p>Ny skola byggs på ny plats i närheten av nuvarande Bruksskolan för åk F-6. FMK upp till ca 338 elever.</p>
--	---

 <p>Skolgård för liten</p> <p>M: 13 m²/elev</p> <p>ca 1000 elever</p>	<p>Munkedalsskolan anpassas genom ROT till åk F-6. FMK upp till ca 450 elever.</p> <p>Ny byggnad för tränings- och särskola på Munkedalsskolan. Kapacitet i tränings- respektive särskola upp till 15 elever (ev 20 elever).</p> <p>Kungsmarksskolan anpassas genom ROT till åk 7-9. FMK upp till ca 500 elever.</p> <p>Ny byggnad för kulturskola och samlingsal, för ca 200 sittande, på Kungsmarksskolan.</p>
--	--

Sammanfattande bedömning för genomförande av alternativ B3


Rött

Huvudsaklig motivering vid bedömning av alternativ B3:

- Skolorna ryms inte på fastigheterna då skolgårdarna inte uppfyller Boverkets riktlinjer för friytans storlek och utformning (avsevärd avvikelse) (-)
- Befintlig rumstruktur är till viss del kvar vilket leder till ineffektiv resursanvändning (-)
- Lärmiljöer och goda förutsättningar för effektiv verksamhet för Bruksskolan och åk 7-9 (+)
- Idrottshallar/gymnastiksalar räcker ev inte till (justering Bollhall?) (-)
- Modulskola krävs för Träningskolan (-)
- Modulskola med specialsalar behövs för evakuering (åk F-6 och åk 7-9) (-)
- Parkeringsituation försämras (-)
- Trafiksituation mer utmanade jämfört med idag (-)

Alternativ D - Förslaget utreds inte vidare (vilande)

<p>Skolgård för liten (idag 240 elever) 7 m²/elev</p> 	<p>Bruksskolan anpassas genom ROT till åk F-3. FMK upp till ca 473 elever.</p>
--	--

<p>Skolgård relativt liten M: 19 m²/elev</p> 	<p>Munkedalsskolan anpassas genom ROT till åk 4-6. FMK upp till ca 315 elever.</p> <p>Ny byggnad för tränings- och särskola på Kungsmarksskolan. Kapacitet i tränings- respektive särskola upp till 15 elever (ev 20).</p> <p>Ny byggnad för Kulturskola och Samlingssal (ca 200 sittande) på Munkedalsskolan.</p> <p>Kungsmarksskolan anpassas genom ROT till åk 7-9. FMK upp till ca 500 elever.</p> <p>Ny byggnad för kulturskola och samlingsal, för ca 200 sittande, på Kungsmarksskolan.</p>
--	--

Sammanfattande bedömning för genomförande av alternativ D


Rött

Huvudsaklig motivering vid bedömning av alternativ D:

- Skolorna ryms inte på fastigheterna då skolgårdarna inte uppfyller Boverkets riktlinjer för friytans storlek och utformning (avsevärd avvikelser framförallt på Bruksskolan) (-)
- Befintlig rumsstruktur är till betydande del kvar vilket leder till ineffektiv resursanvändning (-)
- Lärmiljöer och goda förutsättningar för effektiv verksamhet för åk 7-9 (+)
- Verksamheten med uppdelning på F-3-skola respektive 4-6-skola lika Svarteborg (problematiskt med trygghet, studiero, fritids två platser) (-)
- Gymnastiksal räcker inte till på Bruksskolan (ca 20 klasser) (-)
- Modulskola krävs för Tränings-skolan (-)
- Modulskola med specialsalar behövs för evakuering (F-6 samt 7-9) (-)
- Parkeringssituation försämras på Bruksskolan (-)
- Trafiksituationen vid Bruksskolan mer belastad (-)

Grupp 3: Alternativ som inte är aktuella att genomföra

Alternativ C - Inte aktuellt att genomföra

	Bruksskolan avvecklas.
 <p>Skolgård för liten M: 11 m²/elev</p> <p>ca 1300 elever</p>	<p>Munkedalsskolan anpassas genom ROT till åk F-3. FMK upp till ca 473 elever.</p> <p>Ny byggnad för Kulturskola och Samlingsal (ca 200 sittande) vid Munkedalsskolan.</p> <p>Kungsmarksskolan anpassas genom ROT till åk 7-9. FMK upp till ca 500 elever.</p> <p>Ny byggnad för åk 4-6 på Kungsmarksskolan. FMK upp till ca 315 elever.</p> <p>Ny byggnad för tränings- och särskola på Kungsmarksskolan. Kapacitet i tränings- respektive särskola upp till 15 elever (ev 20).</p>

Sammanfattande bedömning för genomförande av alternativ C

Rött

Huvudsaklig motivering vid bedömning av alternativ C:

- Saknas skola i Stale-området (-)
- Koncentration av många elever i varierande ålder inom begränsat område (-)
- Skolorna ryms inte på fastigheterna då skolgårdarna inte uppfyller Boverkets riktlinjer för friytans storlek och utformning (avsevärd avvikelse) (-)
- Elevernas skolväg försämras/förlängs (vissa) (-)
- Ökat behov av skolskjutsar (dyrare, folkhälsa, elevernas självständighet begränsas) (-)
- Idrottshallar/gymnastiksalen räcker ev inte till (justering Bollhall?) (-)
- Parkeringsituation försämras (-)
- Trafiksituation mer utmanade jämfört med idag (-)

Alternativ E - Inte aktuellt att genomföra

	Bruksskolan avvecklas.
 <p>Skolgård för liten M: 13 m²/elev</p> <p>ca 500 resp 800 elever (idag 700)</p>	<p>Munkedalsskolan anpassas genom ROT till åk F-3. FMK upp till ca 473 elever.</p> <p>Kungsmarksskolan anpassas genom ROT till åk 4-6. FMK upp till ca 315 elever.</p> <p>Ny byggnad för tränings- och särskola på Kungsmarksskolan. Kapacitet upp till 15+15 elever (ev20+20 elever).</p> <p>Ny skola med kök och matsal byggs för åk 7-9 på ny plats på Kungsmarken. FMK upp till ca 500 elever.</p> <p>Ny byggnad för Kulturskola och samlingsaal för ca 200 sittande, samt parkering byggs på Kungsmarken.</p>

Sammanfattande bedömning för genomförande av alternativ E

Rött

Huvudsaklig motivering vid bedömning av alternativ E:

- Saknas skola i Stale-området (-)
- Goda lärmiljöer och goda förutsättningar för effektiv verksamhet för årskurs 4-9 (+), sämre förutsättningar för F-3 (-)
- Koncentration av många elever i varierande ålder (-)
- Idrottshallar/gymnastiksalar räcker ev inte till (justering Bollhall?) (-)
- Elevernas skolväg försämras/förlängs (vissa) (-)
- Ökat behov av skolskjutsar (dyrare, folkhälsa, elevernas självständighet begränsas) (-)
- Skolgård Munkedalsskolan för liten (-)
- Modulskola behövs för Munkedalsskolan (åk F-3) (-)
- Parkeringssituation försämras (för åk F-6) (-)
- Trafiksituation mer utmanade jämfört med idag (fler elever i åk F-6) (-)
- Nyttjar Kungsmarksskolan som är byggd med en i huvudsak modern layout (enligt skolans behov och förutsättningar) (+)



Diarienummer: 2023-00055

Datum: 2023-04-11

TJÄNSTESKRIVELSE

Ann-Charlotte Mellgren Sernemo
Avdelningschef skola
Avdelning Skola

Svar på initiativärende Terje Skaarnes (SD) och Anders Siljeholm (M) - Inte verkställa beslutet om att stänga ner fritidsverksamheten i Dingle

Förslag till beslut

Barn- och utbildningsförvaltningen beslutar att verkställa tidigare beslut om ett fritidshem i Svarteborg med tillägget att erbjuda föräldrar möjlighet att vid särskilda skäl ansöka om buss.

Sammanfattning

Sedan skolomstrukturering i Svarteborg har vårdnadshavare till barn på Centrumskolan och Hällevadsholms skola haft möjlighet att välja på vilken av skolorna barnet ska gå på fritidshem. En buss har skjutsat barn mellan den skola de går på till det fritidshem de har valt, i de fall då detta har varit olika. Under lov har verksamheten dock ofta varit sammanslagen och lokaliserad på en av skolenheterna.

I verksamhetens systematiska kvalitetsarbete har det tydligt framgått att denna struktur har gjort det svårt för verksamheten att både bemanna och effektivisera två fritidshemsverksamheter i området samt skapat svårigheter i att uppfylla lagstiftarens krav på verksamhetens innehåll och syfte.

Inför budget 2023 fattades beslut om att bara erbjuda fritidshem på den ena skolan i området som ett sätt att öka kvaliteten och likvärdighet samt möjlighet att effektivisera verksamheten. Det innebär då att alla elever ska gå på fritidshem på Hällevadsholms skola och att alla vårdnadshavare ska hämta och lämna där. Detta kan innebära svårigheter exempelvis för hushåll utan körkort.

Förvaltningen har därför sett över möjligheten att hushåll, med elever tillhörande Dingle upptagningsområde, utan körkort och utan möjlighet att med hjälp av kollektivtrafik, närtrafik, samåkning eller annan liknande lösning tillse hämtning och lämning kan ansöka hos förvaltningen om särskilt stöd i form av busstransport. Busstransporten omfattar då de 172 dagarna som eleverna har skola, om de då har behov av fritidshem.

De som beviljas detta särskilda stöd kommer att ha möjlighet att lämna sitt barn på en buss vid Centrumskolan på morgonen, vid en bestämd tid för färd till fritidshemsverksamheten på Hällevadsholms skola. Vårdnadshavare kommer också kunna hämta sitt barn på bussen vid Centrumskolan på eftermiddagen, vid en bestämd tid. Viktigt att vårdnadshavaren hämtar och lämnar sitt barn varje dag, samt håller den bestämda tiden. Innan påstigning och efter avstigning av bussen har vårdnadshavare tillsynsansvar för sitt barn.

Beslutsunderlag

Tjänsteskrivelse 2023-04-11.

Initiativärende från Terje Skaarnes (SD) och Anders Siljeholm (M) - Inte verkställa beslutet om att stänga ner fritidsverksamheten i Dingle.

Särskilda konsekvensbeskrivningar

Hållbar utveckling – Ekonomisk dimension

Den planerade effektiviseringen på 500 tkr/läsår minskar något då kostnad för busstransport måste tas med i beaktande. I dagsläget beräknas busskostnad för att erbjuda buss de 172 skoldagarna ligga på ca 70 tkr.

Hållbar utveckling – Social dimension

Att de yngre eleverna som har sin skolgång på Hällevadsholms skola och är i klar majoritet av samtliga elever som innehar fritidshemsplats i Svarteborg slipper förflytta sig mellan sin skola och sitt fritidshem ökar möjligheten till trygghetsskapande och kvalitativ undervisning. Tidigare har det förekommit konflikter relaterade till förflyttningen hos de yngre eleverna, vilket nu väntas minska.

Hållbar utveckling – Miljömässig dimension

Det kan bli något fler vårdnadshavare än idag som får köra lite längre för att hämta och lämna, vilket kan ha negativ påverkan på miljön. Att erbjuda stöd i form av busstransport har också en negativ miljöpåverkan. Dock är det ingen skillnad mot i dag då det även nu finns en buss som åker mellan skolorna och fritidshemmen.

Barnkonventionen

Beslutet att ha ett fritidshem i Svarteborg bidrar till att alla barn kan erbjudas en trygg och kvalitativ verksamhet i linje med lagstiftarens intentioner. Färre konflikter och en ökad kvalitativ undervisning ger bättre förutsättningar för ökade skolresultat. En god skolgång är en viktig skyddsfaktor i livet.

Liselott Sörensen-Ringi
Förvaltningschef
Barn- och utbildningsförvaltningen

Beslutet skickas till:
Förvaltningschef, för kännedom.
Avdelningschef Skola, för hantering.



Initiativärende

Barn och utbildningsnämnden 8 mars 2022

Inte verkställa beslutet om att stänga ner fritidsverksamheten i Dingle.

I Dingle går idag ca 60 barn i åk F-6 på fritidsverksamheten. I princip bor alla barn i Dingle eller dess närhet. När detaljbudgeten för 2023 antogs togs det beslut om att stänga ner verksamheten och flytta barnen till Hällevadsholm där flertalet av barnen går i skolan.

SD, M och KD är väl medvetna om att det finns fördelar ur barnens perspektiv att låta barnen ha sin fritidsverksamhet i Hällevadsholm så att de flesta barn inte behöver skjutas för att komma till fritids men den stora påverkan beslutet skulle ha för vårdnadstagare som idag har valt att ha sina barn på fritidsverksamheten i Dingle kan bli oerhört stor. Det är stor sannolikhet att det finns vårdnadstagare som bosatt sig och förvärvsarbetar i området som inte har varken körkort, egen bil eller en bil som delas i familjen. Då det inte finns vare sig bussförbindelser eller cykelbanor mellan orterna kan beslutet om att flytta fritidsverksamheten till Hällevadsholm omöjliggöra hämtning av barn efter arbete. Det skulle kunna innebära att vårdnadstagare behöver säga upp sig från arbete om inte en ny boendesituation eller nytt arbete kan lösas på den korta tid det rör sig om.

Med anledning av detta yrkar Sverigedemokraterna och Moderaterna och på:

-Att förvaltningen inte verkställer tidigare taget beslut om att stänga fritidsverksamheten i Dingle för åk. F-6.

-Att om förvaltningen i sitt budgetarbete inför 2024 väljer att lägga fram ett förslag på besparing genom att flytta fritids till Hällevadsholm från Dingle ska de se över möjliga lösningar för de föräldrar som inte kan lösa hämtning av barnen på egen hand.

För Sverigedemokraterna Munkedal

Terje Skaarnes

För Moderaterna Munkedal

Anders Siljeholm



Diarienummer: 2023-000061

Datum: 2023-04-11

TJÄNSTESKRIVELSE**Remissyttrande – nytt samverkansavtal inom Fyrbodal för Teknikcollege 2023–2027****Förslag till beslut**

Barn och utbildningsnämnden har tagit del av remiss gällande nytt samverkansavtal inom Fyrbodal för Teknikcollege 2023-2027 och ställer sig bakom förslaget med reservation för att det finns utrymme i budget för de ökade kostnader det kommer att innebära.

Sammanfattning

Förändrad lagstiftning ställer krav på att kommuner samverkar och väger in arbetsmarknadens behov när utbildningar inom gymnasieskolan och Komvux på gymnasial nivå planeras, dimensioneras och erbjuds. I det nya avtalet ges ett nytt fokus där den tidigare snäva bilden att Teknikcollege i huvudsak rör sig om gymnasieutbildning ersätts av ett tydligt fokus mot strategisk kompetensförsörjning och industri- och teknikföretagens behov där utbildning blir en del av en större helhet.

Ett övergripande mål för verksamheten Teknikcollege Fyrbodal är att stödja och utveckla kompetensförsörjningen inom industrisektorn.

Avtalets finansieringsmodell och struktur bygger på att samtliga kommuner i Fyrbodal tecknar samverkansavtalet med Teknikcollege – oavsett om kommunen har certifierade gymnasieutbildningar i egen regi eller ej. Genom avtalet samverkar samtliga kommuner kring kompetensförsörjningen och kvalitetssäkrar arbetet inom grundskola, gymnasium och vuxenutbildning. Den nya finansieringsmodellen innebär att företagen också är med och finansierar Teknikcollege Fyrbodal. Skulle en majoritet av kommunerna inte teckna avtalet kan verksamheten inte längre finnas kvar.

För Munkedal med Arctic Paper, ett företag som är i behov av kompetensförsörjning inom processteknik och kommunen som erbjuder Industritekniska programmet med inriktning processteknik och även vuxenutbildning processteknik, är deltagande i Teknikcollege en fördel.

Sista dag för remissvar från kommunerna är 230512.

Beslutsunderlag

Tjänsteskrivelse 20230411
 Samverkansavtal
 Tjänsteskrivelse Fyrbodals kommun
 Protokoll – Förbundsregionen
 Bilaga 1A – budget och ekonomiska konsekvenser
 Missiv

Särskilda konsekvensbeskrivningar**Hållbar utveckling – Ekonomisk dimension**

Konsekvenser i kronor per år för Munkedal med nytt avtal	2023	2024	2025	2026	2027	Summa
Alla kommuner är med i Teknikcollege	45619	47057	48542	50081	51676	242975
Bara kommuner som har gymnasieskolor är med i Teknikcollege	63743	65568	67421	69329	71292	337353

Kostnaden 2022 var 28 511 kr.

Hållbar utveckling – Social dimension

Kommunalförbundets förslag till nytt avtal innebär en förstärkning av det delregionala kompetensplattformsuppdraget där Västra Götalandsregionen och Fyrbodals kommunalförbund har ett delat ansvar för att säkerställa kompetensförsörjningsarbetet i delregionen. I det nya avtalet är Teknikcollege en viktig del av kompetensplattformen och ses som en utförare i det strukturerade arbetet med att öka förutsättningarna för industrins tillgång till kvalificerad kompetens.

Barnkonventionen

Avtalet stärker elevernas möjlighet till kvalitativ utbildning inom teknikområdet.

Liselott Sörensen Ringi
 Förvaltningschef
 Barn och utbildning

Beslutet expedieras till:
 Kommundirektör för remissyttrande

Remiss – Samverkansavtal teknikcollege 2023-2027

Till kommunstyrelserna

Fyrbodals kommunalförbund har till ändamål att stärka medlemskommunernas intressen och att bidra till utveckling av Fyrbodalsregionen. Kommunalförbundets förslag avseende samverkansavtal för Teknikcollege Fyrbodals 2023-2027 innebär en förstärkning av det delregionala kompetensplattformsuppdraget där Västra Götalandsregionen och Fyrbodals kommunalförbund har ett delat ansvar för att säkerställa kompetensförsörjningsarbetet i delregionen.

Ett övergripande mål för verksamheten Teknikcollege Fyrbodal är att stödja och utveckla kompetensförsörjningen inom industrisektorn. Förbundets kompetensplattformsuppdrag ska särskilt verka inom följande områden;

- Tillgången till arbetskraft med rätt kompetens är god i hela Fyrbodalsregionen.
- Utbildningsutbudet håller hög kvalitet, är dimensionerat och tillgängliggjort utifrån arbetslivets och individens behov.

Avtalets finansieringsmodell och struktur bygger på att samtliga kommuner i Fyrbodal tecknar samverkansavtalet med Teknikcollege – oavsett om kommunen har certifierade gymnasieutbildningar i egen regi eller ej. Genom avtalet samverkar samtliga kommuner kring kompetensförsörjningen och kvalitetssäkrar arbetet inom grundskola, gymnasium och vuxenutbildning. Den nya finansieringsmodellen innebär att företagen också är med och finansierar Teknikcollege Fyrbodal. Skulle en majoritet av kommunerna inte teckna avtalet kan verksamheten inte längre finnas kvar. Att kommunerna Trollhättan, Uddevalla och Vänersborg, som har högst invånarantal och har de största gymnasie- och vuxenutbildningarna i området, tecknar avtalet är ur ett ekonomiskt perspektiv en förutsättning för verksamheten.

Etableringar av nya företag i området bygger på att det finns en väl utbildad arbetskraft med kompetens och det är en av konkurrensfaktorerna för kommande etableringar av nya företag i arbetsmarknadsområdet. Teknik college har en roll att spela utifrån och kan bidra till en positiv utveckling av företagsklimatet och är att betrakta som en kommunstrategisk fråga som kopplar till

regional utveckling, arbetsmarknad, näringslivsutveckling, utbildningsväsende och attraktionskraft för både företag och invånare.

Aktiv samverkan med grundskolan ger fler som söker teknikinriktade utbildningar. Entreprenörskap genom grundläggande utbildning är en viktig del för ungdomar inför sitt framtida arbetsliv. Teknikcolleges mål är att grundskolan ska få stöttning i entreprenörskap, kvalitativa studiebesök och ökade kunskaper om dagens industri kopplat till studie- och yrkesvägledning.

Förändrad lagstiftning ställer krav på att kommuner samverkar och väger in arbetsmarknadens behov när utbildningar inom gymnasieskolan och Komvux på gymnasial nivå planeras, dimensioneras och erbjuds. I det nya avtalet ges också ett nytt fokus där den tidigare snäva bilden att Teknik College i huvudsak rör sig om gymnasieutbildning ersätts av ett tydligt fokus mot strategisk kompetensförsörjning och industri- och teknikföretagens behov där utbildning blir en del av en större helhet.

Tidplan

Förslag till nytt avtal har processats av följande nätverk och externa parter.

- 30/3 Information i Förbundsdirektionen
- 14/4 Information kommundirektörsnätverket
- 12/ 5 Sista dag för remissvar från kommunerna
- 25/5 Beslut i AU
- 15/6 Beslut i Förbundsdirektionen
- 19/6- Avtalstecknande

Svar på remissen

Remissen ska besvaras **senast den 12 maj 2023**. Svaret skickas till kansliet@fyrbodal.se. Ange dnr 2023/0036 i ämnesraden- Remissvar samverkansavtal teknikcollege

Frågor angående förslaget besvaras av

cecilia.sandberg@fyrbodal.se eller anna.lark.stahlberg@fyrbodal.se

Med vänliga hälsningar

Fyrbodals kommunalförbund

Samverkansavtal Teknik College 2023–2027

Förslag till beslut

Arbetsutskottet föreslår direktionen att sända ut avtalsförslaget på remiss.

Sammanfattning

Kommunalförbundets förslag till nytt avtal innebär en förstärkning av det delregionala kompetensplattformsuppdraget där Västra Götalandsregionen och Fyrbodals kommunalförbund har ett delat ansvar för att säkerställa kompetensförsörjningsarbetet i delregionen. I det nya avtalet är Teknikcollege en viktig del av kompetensplattformen och ses som en utförare i det strukturerade arbetet med att öka förutsättningarna för industrins tillgång till kvalificerad kompetens.

Avtalets finansieringsmodell och struktur bygger på att samtliga kommuner i Fyrbodals tecknar samverkansavtalet med Teknikcollege – oavsett om kommunen har certifierade gymnasieutbildningar i egen regi eller ej. Genom avtalet samverkar samtliga kommuner kring kompetensförsörjningen och kvalitetssäkrar arbetet inom grundskola, gymnasium och vuxenutbildning. Den nya finansieringsmodellen innebär att företagen också är med och finansierar Teknikcollege Fyrbodals. Skulle en majoritet av kommunerna inte teckna avtalet kan verksamheten inte längre finnas kvar. Att kommunerna Trollhättan, Uddevalla och Vänersborg, som har högst invånarantal och har de största gymnasie- och vuxenutbildningarna i området, tecknar avtalet är ur ett ekonomiskt perspektiv en förutsättning för verksamheten.

Nya förutsättningar

År 2022 förtydligades lagen om regionalt utvecklingsansvar. I lagen framgår att regionerna, inom ramen för sitt tillväxtarbete, ska fastställa mål och prioriteringar för det regionala kompetensförsörjningsarbetet. Avsiktsförklaringen mellan Västra Götalandsregionen och de fyra kommunalförbunden förtydligar ansvaret och lägger grunden för långsiktig styrning och finansiering av de delregionala kompetensråden. Det lokala

företagsklimatet påverkas av samverkan med kommuner, myndigheter och skolorna på kort och lång sikt.

I oktober presenterade Västra Götalandsregionen en ny arbetsmarknads- och utbildningsprognos för Fyrbodalsområdet vilken visar ett stort behov av kompetensförsörjning inom tillverkande industri fram till 2035. Den visar också att gapet mellan industrins behov och dimensionering av utbildningarna är stort. Rapporten visar en betydande brist på tillgång till arbetskraft. Utbudet på industritekniskt utbildade väntas minska under prognosperioden. I dagsläget finns Sotenäs, Lysekil, Uddevalla, Trollhättan; Vänersborg, Munkedal med i samverkansavtalet. Uddevalla har sagt upp avtalet och träder ur samverkan 1 juli 2023. Om Uddevalla väljer att teckna det nya avtalet finns inte realistiska möjligheter att uppnå avtalets mål då finansieringen av verksamheten är tillräcklig.

Teknik College

Teknik College är Sveriges största samverkansplattform för kompetensförsörjning inom industrin och arbetar nationellt, regionalt och lokalt. Bakom Teknik College står Industrirådet som 2004 initierade konceptet. Industrirådet utgörs av ledande företrädare för svenska arbetsgivar- och arbetstagarorganisationer inom industrisektorn. Genom att företag, kommuner och utbildningsanordnare samarbeta skapar Teknik College matchning mellan utbildning och arbetsliv. Teknik College har ett gemensamt mål – industrins tillväxt genom kompetent arbetskraft tack vare kvalitetssäkrade utbildningar.

De exempel som finns i Sverige på regional eller delregional nivå där Teknik College varit framgångsrikt har oftast en gemensam nämnare – en stor majoritet av kommunerna har valt att delta i arbetet från start samt att arbetet drivits strategiskt på regional eller delregional nivå. Kompetensförsörjning och det livslånga lärandet startar redan i förskolan och i grundskolan vilket kopplas till fullföljda studier, studie och yrkesvägledningen, prao och andra verksamheter som stödjer kompetensförsörjningen på längre sikt.

Vad har skett inom Teknik College efter återremissen?

Framtagandet av det nya avtalet har skett genom involvering av Teknik Colleges regionala styrgrupp och dialog med utbildningschefer, näringslivsutvecklare och kommundirektörer i kommunerna. Uddevalla kommun sagt upp nuvarande avtal och avslutar sitt deltagande per den 230630. Tidigare remiss gav blandade svar och 8 kommuner visade intresse men med olika inriktningar i sina remissvar. Fyrbodals kommunalförbund har efter direktionens återremiss per den 8 december 2022 därför processat fram ett nytt avtalsförslag.

Efter pandemin har många aktiviteter åter kunnat startas upp tack vare den regionala och lokala styrgruppernas arbete samt tillsättande av en ny processledare.

- Regional styrgrupp har fått ett tydligare uppdrag att arbeta fram mål och verksamhetsplaner kopplat till kompetensplattformen. Detta arbete har prioriterats under föregående år vilket har skapat ett större engagemang från parterna.
- Den lokala styrgruppen i Uddevalla är återstartad
- 50 handledare har deltagit i handledarutbildningar
- Samverkan med IUC har förstärkts
- En ökad samverkan med Högskolan Väst
- Enklare att skapa fler APL-platser genom lokala styrgruppers engagemang
- Tydlig samordning inom kompetensplattformen och kompetensråd, KRF. Denna förändring ses som mycket positiv av kommuner, regionen och industrin och är ett perspektiv som innebär att huvudmän, branscher och fackliga organisationer gemensamt arbetar mer strategiskt med utbildning och kompetensförsörjning
- Studiebesök med elever inför gymnasievalet. När dessa aktiviteter sker ökar antalet sökande till tekniska utbildningar
- Inspirationskvällar på Innovatum med SYV och lärare på i samverkan med Göteborgs tekniska college och RISE
- Utbildat yrkeslärare i framtidsäkrad företagssamverkan via nationell samordning
- Planerade och genomförda kompetensutvecklingsdagar för yrkeslärare

Arbetsmarknad och näringsliv

Fyrbodalsområdet har en bred industristruktur där tillverkningsindustrin svarar för nästan 20 procent av näringslivets förädlingsvärde som räknas in i bruttonationalprodukten, BNP.

Industriproduktionen utgör därmed en central del av delregionens ekonomi och underlag för välfärd i såväl kommuner som regioner och nationen som helhet.

En stor sektor inom industrin utgörs av fordonsindustrin som tillsammans med tillverkningsindustrin i övrigt sysselsätter flest människor i Västra Götaland. Den västsvenska tillverkningsindustrin står inför omfattande utmaningar och möjligheter. Att möta dess krav på förändring kommer att kräva förändring i arbetskraftens sammansättning och i vilka kompetenser som efterfrågas. I dagens ekonomi är humankapital den främsta nyckelresursen för att skapa konkurrenskraftiga företag.

Etableringar av nya företag i området bygger på att det finns en väl utbildad arbetskraft med kompetens och det är en av konkurrensfaktorerna för kommande etableringar av nya företag i arbetsmarknadsområdet. Teknik college har en roll att spela utifrån och kan bidra till en positiv utveckling av företagsklimatet och är att betrakta som en kommunstrategisk fråga som kopplar till regional utveckling, arbetsmarknad, näringslivsutveckling, utbildningsväsende och attraktionskraft för både företag och invånare.

Stärkt företagsklimat är för kommunerna ett viktig och prioriterat område och Svenskt Näringslivsranking visar på varierande placering för kommunerna i området. Det lokala företagsklimatet påverkas av samverkan med kommuner, myndigheter och skolorna på kort och lång sikt. Teknik College är sedan 2007 forumet för samverkan och bör etableras med samtliga kommuner i Fyrbodals för en väl fungerande kompetensförsörjning i samtliga kommuner.

Utbildningsområdet

Riksdagen har beslutat om ändringar i skollagen. Lagen kommer att ställa krav på att kommuner samverkar och väger in arbetsmarknadens behov när utbildningar inom gymnasieskolan och Komvux på gymnasial nivå planeras, dimensioneras och erbjuds. Skolverket har i uppdrag att ta fram regionala planeringsunderlag som stöd för huvudmäns planering, dimensionering och erbjudande av utbildning. Regionala planeringsunderlag processas nu med skolhuvudmännen, Västra Götalandsregionen och kommunalförbunden i området. 2025 ska förändringarna vara genomförda och tillämpas för utbildningar som påbörjas 2025.

Varje kommun ska samverka med minst två andra kommuner om uppgifter i gymnasieskolan och kommunal vuxenutbildning. Samverkan ska ske genom ett avtal (primärt samverkansavtal). De samverkande kommunerna bildar ett primärt samverkansområde för utbildningen. Det primära samverkansavtalet ska avse planering, dimensionering och erbjudande av utbildning.

Aktiv samverkan med grundskolan ger fler som söker teknikinriktade utbildningar. Entreprenörskap genom grundläggande utbildning är en viktig del för ungdomar inför sitt framtida arbetsliv. Teknikcolleges mål är att grundskolan ska få stöttning i entreprenörskap, kvalitativa studiebesök och ökade kunskaper om dagens industri kopplat till studie- och yrkesvägledning. Verktygen som är upparbetade avser också att stärka elevernas valkompetens och entreprenöriella förmågor: kreativitet, kritiskt tänkande, problemlösning, initiativtagande, uthållighet och samarbetsförmåga.

Bedömning och synpunkter

Kompetensförsörjningsfrågan är och kommer att få större betydelse än tidigare och den etablerad form för samverkan är collegesamverkan. Genom de lagändringar i skollagen och lagen om regionalt utvecklingsansvar som skett senaste året ska kommuner samverka och arbetsmarknadens behov få betydelse för regional planering och av dimensionering av utbildningar. Det är därför av vikt att bygga vidare på den collegesamverkan som finns och att utveckla densamma. Nästa år är det omcertifiering av samtliga utbildningar och det kräver tid och engagemang från skolorna, styrgrupper och processledare att genomföra denna omcertifiering.

Kommunalförbundets förslag till nytt avtal utgår i från målsättningen att samtliga kommuner via avtal medverkar i Teknik College – oavsett om kommunen har berörda gymnasieutbildningar i egen regi eller ej. Denna struktur innebär då att samtliga kommuner delar på de framtida kostnader som uppstår i Teknik College Fyrbodals. I det nya avtalet ges också ett nytt fokus där den tidigare snäva bilden att Teknik College i huvudsak rör sig om gymnasieutbildning ersätts av ett tydligt fokus mot strategisk kompetensförsörjning och företagets behov där utbildning blir en del av en större helhet.

Kommunalförbundet föreslår att samtliga kommuners näringslivsavdelningar eller motsvarande inkluderas i samtliga styrgrupper Teknik College. Även detta nya perspektiv ses som positivt och strategiskt vilket ger en ökad tyngd mot kompetensförsörjning.

Finns det en miniminivå för antalet kommuner i samverkan?

I dagsläget finns Sotenäs, Lysekil, Uddevalla, Trollhättan, Vänersborg, Munkedal med i samverkansavtalet. Uddevalla har sagt upp avtalet och träder ut samverkan 1 juli 2023 om inte en

större majoritet av kommunerna finns med i kommande avtal. Skulle så ske finns inte realistiska möjligheter att uppnå avtalets mål.

Tidigare remiss gav blandade svar, där samtliga påtalar den utmanande kommunala ekonomin som en svårighet att kunna delta, men samtliga ser behov av samverkan. 8 kommuner visade intresse av ett nytt avtal men har olika förutsättningar för att delta. Kommunerna står inför omfattande prioriteringar och därför finns ett ökat behov av samverkan för att stödja kompetensförsörjningsarbetet för industrin. Trollhättan, Uddevalla och Vänersborg är navet i gymnasieutbildningsnoderna och deras bidrag är avgörande för att skapa ett nytt avtal. Skulle så inte ske finns inte ett underlag att driva vidare Teknik College i Fyrbodals och klara av omcertifiering av befintliga utbildningar.

Finansiering

Finansiering sker genom samma princip som för vård- och omsorgscollege. Grunden är invånarantalet samt finansiering från deltagande samverkansföretag. *Se bilaga 1.*

Det sker en stor In-kindfinansiering från befintliga samverkansföretag. I nuläget uppskattas beloppet till ca 3–4 miljoner kronor per år från befintliga samverkansföretag i form av resurser egen arbetstid, lokaler, material eller utrustning utan krav på ekonomisk ersättning.

Koppling till mål

Kompetensförsörjning och utbildning har strategiska mål i verksamhetsplanen.


- Tillgången till arbetskraft med rätt kompetens är god i hela Fyrbodalsregionen.
- Vuxen- och yrkesutbildningar är väl utbyggda och möjliggör ett livslångt lärande.
- Samverkan och tillgänglighet Fyrbodalsregionen har starka utvecklingsnoder och en god samverkan mellan utbildningsanordnare och aktörer inom exempelvis arbetsliv, regional förvaltning samt forskning och innovation.
- Utbildningsutbudet håller hög kvalitet, är dimensionerat och tillgängliggjort utifrån arbetslivets och individens behov.
- Förbundet har utvecklade former för att stödja omställningen på arbetsmarknaden tillsammans med kommuner, region, stat och näringslivets parter alla ungdomar når grundläggande mål i grundskolan och gymnasiet. könsstereotypa.
- Alla har likvärdiga, jämlika och jämställda möjligheter till högre utbildning oavsett kön.

Ansvarig tjänsteperson

Cecilia Sandberg

Cecilia Sandberg

Kompetensstrateg

	Diarienummer:	Sida 1 (6)
	Datum: 2023-XX-XX	
Dokumentnamn Samverkansavtal Teknikcollege Fyrbodals	Ansvarig handläggare	

Samverkansavtal Teknikcollege Fyrbodals

Samverkansplattform för kompetensförsörjning inom industrin

1 Avtalsparter

Parter i detta avtal är följande kommuner: Bengtsfors, Dals-Ed, Färgelanda, Lysekil, Mellerud, Munkedal, Orust, Sotenäs, Strömstad, Tanum, Trollhättan, Uddevalla, Vänersborg, Åmål och Fyrbodals kommunalförbund.

2 Avtalets status

Genom samverkansavtaket bildar parterna en samverkansplattform för de utbildningar som omfattas av avtalet med stöd av Skollagen 15 kap 30§ med tillhörande förordningar. Avtalet reglerar syften, samverkansmodell, ekonomiska förutsättningar samt utvärdering. Samverkansavtalet undertecknas av respektive kommun. Avtalet har sin hemvist inom det delregionala kompetensplattformsuppdraget i och med teckmandet av avsiktsförklaringen mellan Västra Götalandsregionen och Fyrbodals kommunalförbund.

3 Bakgrund

Sverige har en bred industristruktur. Tillverkningsindustrin svarar för nästan 20 procent av näringslivets förädlingsvärde som räknas in i bruttonationalprodukten, BNP. Industriproduktionen utgör därmed en central del av svensk ekonomi och underlag för välfärd i såväl kommuner som regioner och nationen som helhet.

En stor sektor inom industrin utgörs av fordonsindustrin som tillsammans med tillverkningsindustrin i övrigt sysselsätter flest människor i Västra Götaland. Den västsvenska tillverkningsindustrin står inför omfattande utmaningar och möjligheter. Att möta dess krav på förändring kommer att kräva förändring i arbetskraftens sammansättning och i vilka kompetenser som efterfrågas. I dagens ekonomi är humankapital den främsta nyckelresursen för att skapa konkurrenskraftiga företag.


Konkurrenskraften för Sverige och Västra Götalands tillverkningsindustri och industtrinära tjänsteföretag är därför beroende av en välfungerande kompetensförsörjning.

3.1 Teknikcollege nationellt och lokalt

Teknikcollege är Sveriges största samverkansplattform för kompetensförsörjning inom industrin och arbetar nationellt, regionalt och lokalt. Bakom Teknikcollege står Industrirådet som 2004 initierade konceptet. Industrirådet utgörs av ledande företrädare för svenska arbetsgivar- och arbetstagarorganisationer inom industrisektorn.

Genom att få företag, kommuner och utbildningsanordnare att samarbeta skapa Teknikcollege matchning mellan utbildning och arbetsliv. Teknikcollege har ett gemensamt mål – industrins tillväxt genom kompetent arbetskraft tack vare tillhandahållandet av kvalitetssäkrade utbildningar.

Teknikcollege samverkansmodell möjliggör att tekniskt inriktade utbildningar ligger i framkant. Tack vare att kommuner och företag gemensamt påverkar såväl inriktning som innehåll i utbildningarna förbereds framtida medarbetare för arbetsmarknadens behov. Företagen bidrar genom att dela med sig av sin kompetens på olika

	Diarienummer:	Sida 2 (6)
	Datum: 2023-XX-XX	
Dokumentnamn Samverkansavtal Teknikcollege Fyrbodals	Ansvarig handläggare	

sätt och inte minst genom att säkerställa att de studerande utbildas med modern, relevant och inte sällan kostsam utrustning.

4 Övergripande syfte

Samverkansavtalet syftar dels till att erbjuda elever kvalitetssäkrad utbildning i spännande och progressiva lärmiljöer dels till att säkra kompetensförsörjningen av tekniskt välutbildad och kompetent arbetskraft. Följdaktligen bidrar samverkansavtalet till en hållbar samhällsutveckling och välfärd.

5 Övergripande mål

5.1 Ungdomars intresse för teknik ska öka och tekniskt inriktade utbildningar ska ses som ett bra val till gymnasiet och vid val av eftergymnasiala utbildningar.

Målet förutsätter att de Teknikcollegecertifierade programmen upplevs som attraktiva. Det uppnås bland annat genom samverkan mellan företag och utbildningsanordnare så att eleverna får tillgång till modern utbildning, adekvat utrustning och handledare från företagen.

5.2 Industri-, verkstads- och teknikföretag i Fyrbodalsregionen ska kunna rekrytera kompetent personal.


Målet förutsätter att intresset för de Teknikcollegecertifierade programmen inom gymnasiet och vuxenutbildningen ökar genom att de samverkande företagen uppfattas som attraktiva arbetsgivare genom att de erbjuder de anställda goda möjligheter till yrkesutveckling genom att vara handledare för elever och studenter.

6 Åtta kvalitetskriterier

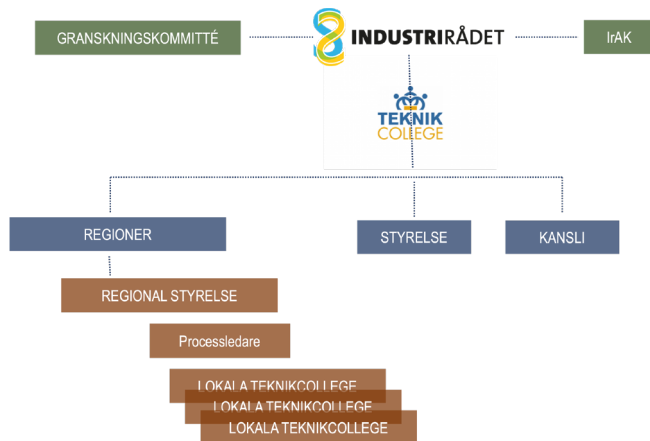
Arbetet inom Teknikcollege vilar på åtta kvalitetskriterier. De bygger i sin tur på samlade erfarenheter från mångårig samverkan och olika framgångsexempel från de certifierade regionerna.

Kriterierna är styrande i arbetet med att stärka industrins kompetensförsörjning och säkerställa utbildningarnas kvalitet.

1. Regional samverkan
2. Organisation och styrning
3. Industrins kompetensbehov
4. Utbildningar och dimensionering
5. Kreativ och stimulerande lärmiljö
6. Utbildningar inom Teknikcollege
7. Arbetslivets medverkan i utbildningen
8. Kvalitetssäkrad process

	Diarienummer:	Sida 3 (6)
	Datum: 2023-XX-XX	
Dokumentnamn Samverkansavtal Teknikcollege Fyrbodals	Ansvarig handläggare	

7 Teknikcollege struktur



- Industrirådet – Ägare
- Granskningskommitté – Granskar och certifierar regioner och utbildningsanordnare
- IrAK – Industrirådets arbetsgrupp för kompetensförsörjning
- Styrelse – Representanter från både industri och certifierade regioner.
- Kansli – Stödjer industrirådet och regionerna i arbetet med Teknikcollege.

8 Avtal om samverkan

8.1 Kommunalförbundet är samordningsansvarigt

Fyrbodals Kommunalförbundet har ett arbetsgivaransvar för den regionala processledaren samt ansvarar för budget och administration. En regional processledare ska tillsättas i den omfattning som matchar regionens ambitionsnivå, vilket utifrån Fyrbodals geografi och omfattning av uppdraget ska omfatta 100 procent av en heltidstjänst. Processledaren ska verka på det uppdrag som regional styrgrupp och kommunalförbundet i sin roll som arbetsgivare gemensamt kommit fram till. Processledaren samverkar med övriga verksamheter inom näringsliv, utbildning och kompetensförsörjning på kommunalförbundet.


8.2 Avsiktsförklaringar med samverkansföretagen

Avsiktsförklaringar ska tecknas med respektive samverkansföretag och syftar till att vara en avsiktsförklaring över företagens åtaganden inom det lokala Teknikcollegeområdet. Intäkterna från avsiktsförklaringarna ska specifikt gå till marknadsförings- och informationsinriktade insatser inom Teknikcollege Fyrbodals.

8.3 Regionala styrgruppens ansvar

Den regionala styrgruppen är sammanhållande för all verksamhet inom ramen för Teknikcollege Fyrbodals och ska verka för kontinuerlig utveckling av det regionala Teknikcollegearbetet. Styrgruppen har ansvar för att säkerställa att arbetet i de lokala styrgrupperna inom det regionala området kommer igång och fungerar.

Regionala styrgruppens strategiska arbete samordnas även inom ramen för den delregionala Kompetensplattformen avseende teknik- och industriföretagens kompetensförsörjningsbehov på kort och lång sikt.

	Diarienummer: Datum: 2023-XX-XX	Sida 4 (6)
Dokumentnamn Samverkansavtal Teknikcollege Fyrbodals	Ansvarig handläggare	

En viktig del i den regionala styrgruppens ansvar är att besluta om övergripande och långsiktiga mål, arbetssätt för samverkan, gemensamma kvalitetshöjande och attraktionshöjande insatser i enlighet med övergripande avsiktsförklaring och övergripande mål i detta avtal. Genomförda aktiviteter ska utvärderas och styrgruppen ska aktivt verka för förbättrade aktiviteter och insatser.

8.4 Regionala styrgruppens sammansättning

De övergripande målen ska speglas i den regionala styrgruppens sammansättning. Näringslivet är i majoritet och innehar ordförandeposten. I styrgruppen ska det också finnas representanter från skolledning och näringslivsansvariga i de kommuner som är berörda.

8.5 Lokala styrgruppen

I de lokala styrgrupperna kommunerna ska skolledare och näringslivsenheterna i kommunerna vara representerade liksom representanter för andra aktörer med insikt i arbetsmarknadens kompetensbehov så som arbetsgivar- och arbetstagarorganisationerna inom industrisektorn samt Arbetsförmedlingen, delregional kompetensplattform samt närliggande högskolor. Dessa parter ska ha en adjungerad funktion i styrgruppen.

De lokala styrgrupperna är rådgivande när utbildningsanordnare beslutar om förändringar i utbildningsutbudet.

För att främja utvecklingsarbetet bör styrgruppens deltagare ha förankrat sina mandat i den egna organisationen.

8.6 Rektor inom Teknikcollege


Rektor för en Teknikcollegecertifierad utbildning är ytterst ansvarig för att förankra Teknikcollege som koncept på sin skola och synliggöra de mervärden som samverkan med näringslivet skapar. Detta sker bland annat genom återkommande lokala självskattningar och genom regelbunden revidering av den lokala handlingsplan som ska finnas på skolan. Rektor är även ytterst ansvarig för lärarnas kompetensutveckling inom ramen för Teknikcollege och ska se till att personal i de olika arbetslagen ges utrymme att utveckla samverkan inom Teknikcollege.

Rektor ansvarar för att Teknikcolleges åtta kvalitetskriterier efterlevs i utbildningarna på skolan.

8.7 Dimensionering/utbildningsutbud

Varje kommun ska, enligt skollagen, samverka med minst två andra kommuner om utbildningsutbud inom gymnasieskolan och kommunal vuxenutbildning. Samverkan ska ske genom avtal, primärt samverkansavtal. Det primära samverkansavtalet ska avse planering, dimensionering och erbjudande av utbildning. Avseende förändringar av utbildningsutbudet ansvarar och beslutar den enskilda kommunen och samverkande kommuner inom primärt samverkansavtal.

Respektive kommun beslutar i enlighet med skollagen och samråder med regional styrgrupp om förläggning och dimensionering av utbildningar. Förändringar som berör en eller flera kommuner i samverkansområdet ska i god tid, före beslut, föregås av samråd. Detta i syfte att ge samtliga kommuner i Teknikcollege Fyrbodals möjlighet att lägga synpunkter på de planerade förändringarna.

	Diarienummer:	Sida 5 (6)
	Datum: 2023-XX-XX	
Dokumentnamn Samverkansavtal Teknikcollege Fyrbodal	Ansvarig handläggare	

8.8 Fri rörlighet

Fri rörlighet gäller för studerande från någon av de avtalslutande parterna avseende utbildningar som anordnas inom ramen för Teknikcollege Fyrbodal.

9 Ekonomi och finansiering

9.1 Budget

Samverkansavtalet är kopplat till en årlig budget som beslutas av regional styrgrupp.

Budget ska omfatta: medlemsavgift i riksföreningen enligt gällande taxa, lönekostnader för gemensam regional processledare, administration, marknadsföring, evenemang och övriga kostnader.

9.2 Finansiering

Teknikcollege finansieras av de ingående parterna och debiteras utifrån invånarantal per den 1 november varje kalenderår. Avgiften debiteras parterna årligen i januari. Se bilaga 1.

Intäkterna från samverkansföretagen ska specifikt gå till marknadsförings- och informationsinriktade insatser inom Teknikcollege Fyrbodal. Deltagande samverkansföretag bidrar även med in-kind finansiering.

Årsavgiften är ett minimum och baseras på storleken på företaget enligt följande:

1 – 50 anställda (Partneravtal Bas) 5 000 kr exkl moms.

51 – 100 anställda (Partneravtal Medium) 10 000 kr exkl moms.

101+ anställda (Partneravtal Stor) 20 000 kr exkl mom

10 Utvärdering

Avtalet utvärderas i sin helhet vart femte år, räknat från avtalets start.

Uppföljning av avtal ska ske under avtalsperioden.


All verksamhet inom Teknikcollege Fyrbodal utvärderas och kvalitetssäkras enligt Teknikcollege nationella instrument för kvalitetsutvärdering. Granskningen sker i samband med omcertifieringsprocessen och ingående delar utvärderas systematiskt i ett årligen återkommande system.

11 Avtalsperiod och uppsägning

Avtalet löper över certifieringsperioden på fem år och avser verksamhetsåren 2023–2027. Om någon part vill säga upp avtalet efter certifieringsperiodens slut ska uppsägning ske senast den 30 juni (1,5 år före avtalets utgång). Uppsägning meddelas skriftligen till samtliga kommuner.

12 Ändringar och tvister i samverkansavtalet

Eventuella ändringar under avtalsperioden ska diskuteras mellan avtalsparterna och beslutade ändringar ska läggas till i avtalet. Avtalet ska årligen följas upp av den regionala styrgruppen.

	Diarienummer:	Sida 6 (6)
	Datum: 2023-XX-XX	
Dokumentnamn Samverkansavtal Teknikcollege Fyrbodal	Ansvarig handläggare	

Eventuella tvister löses i första hand i samförstånd, internt inom det regionala samarbetet inom Teknikcollege Fyrbodal i andra hand av svensk allmän domstol.

13 Samverkansavtalets giltighet

Detta samverkansavtal ska undertecknas av samtliga parter för att vara giltigt. Samverkansavtalet upprättas i XX exemplar, varav ett tillfaller varje avtalspart.

Bilaga: Budget Teknikcollege Fyrbodal år 2023–2027.

Uddevalla 2023-XX-XX

.....
Namn
Titel
Organisation

.....
Namn
Titel
Organisation

Specifikation av kostnader år:				2023	2024	2025	2026	2027	Total- budget 5 år	Totalsumma		
Personal												
Egen personal, namn/befattning	Månadslön inkl lönebikostnader		Syssetsättnin gsgrad (0-1 ex 0,75)	Antal månader (detta år)	Total kostnad							
	Månadslön	Lönebikostna										
Processledare	47000	23500	1	12	846 000	871 380	897 521	924 447	952 180	4 491 529	4 491 529	
Kommunikatör	42000	21000	0,1	12	75 600	77 868	80 204	82 610	85 088	401 371	401 371	
Ekonomi/adm	40000	20000	0,1	12	72 000	74 160	76 385	78 676	81 037	382 258	382 258	
Summa Personal					993 600	1 023 408	1 054 110	1 085 734	1 118 306	5 275 157	5 275 157	5 275 157
Resekostnader												
				Total kostnad								
5800 Resekostnader	Logi				10 000	10 000	10 000	10 000	10 000	50 000	50 000	
5800 Resekostnader	Resor				10 000	10 000	10 000	10 000	10 000	50 000	50 000	
7331/7332 bilersättningar					30 000	30 000	30 000	30 000	30 000	150 000	150 000	
Summa resekostnader					50 000	50 000	50 000	50 000	50 000	250 000	250 000	250 000
Övriga kostnader												
Ange typ av kostnad (t.ex. möteskostnader, tryckkostnader mm)				Total kostnad								
6900 Möteskostnader										0	0	
5460 Förbrukningsmaterial										0	0	
5900 Information och PR, annonser	Aktiviteter/Reklamartiklar/uppvaktningar									0	0	
6981 Medlemsavgift	Avgift Riksföreningen Teknikcollege				90 000	96 000	102 720	109 910	117 604	516 235	516 235	
4100 Hyreskostnad projekt	Intern fördelningsnyckel				36 600	38 000	39 000	40 000	41 000	194 600	194 600	
6210 Telefon					4 000	4 000	4 000	4 000	4 000	20 000	20 000	
6552 Dataunderhåll					6 000	6 000	6 000	6 000	6 000	30000	30 000	
Summa Övriga kostnader					136 600	144 000	151 720	159 910	168 604	760 835	760 835	760 835
Totalsumma (scenario A)					1 180 200	1 217 408	1 255 830	1 295 644	1 336 910	6 285 992	6 285 992	6 285 992

Scenario B

Justerad medlemsavgift (5 kommuner/4 utbildningsanordnare)

48 081 52 889 56 591 60 553 64 791

Totalsumma att fördela**1 090 200 1 121 408 1 153 110 1 185 734 1 219 306 5 769 757****Scenario C**

Justerad medlemsavgift (3 kommuner/2 utbildningsanordnare)

27 621 30 383 32 510 34 786 37 221
48 081 52 889 56 591 60 553 64 791**Totalsumma att fördela****1 117 821 1 151 791 1 185 620 1 220 519 1 256 526 5 932 278**

Scenario A Alla kommuner är med i Teknikcollege

FINANSIERING						
Samverkansparter	2023	2024	2025	2026	2027	Totalt
Bengtsfors	39 860	41 116	42 414	43 759	45 152	212 301
Dals-Ed	20 128	20 763	21 418	22 097	22 801	107 206
Färgelanda	28 153	29 040	29 957	30 906	31 891	149 946
Lysekil	61 202	63 132	65 124	67 189	69 329	325 977
Mellerud	39 946	41 205	42 506	43 853	45 250	212 760
Munkedal	45 619	47 057	48 542	50 081	51 676	242 974
Orust	66 354	68 446	70 606	72 845	75 165	353 415
Sotenäs	39 442	40 685	41 969	43 300	44 679	210 076
Strömstad	57 459	59 271	61 142	63 080	65 089	306 041
Tanum	55 999	57 765	59 588	61 477	63 435	298 263
Trollhättan	255 401	263 453	271 768	280 384	289 314	1 360 321
Uddevalla	246 632	254 407	262 436	270 756	279 380	1 313 612
Vänernborg	171 362	176 764	182 343	188 124	194 115	912 708
Åmål	52 644	54 304	56 017	57 793	59 634	280 392
Summa	1 180 200	1 217 408	1 255 830	1 295 644	1 336 910	6 285 992

Kommun	Invånarantal 1 nov 2022	
		%
Bengtsfors	9254	3,38%
Dals-Ed	4673	1,71%
Färgelanda	6536	2,39%
Lysekil	14209	5,19%
Mellerud	9274	3,38%
Munkedal	10591	3,87%
Orust	15405	5,62%
Sotenäs	9157	3,34%
Strömstad	13340	4,87%
Tanum	13001	4,74%
Trollhättan	59295	21,64%
Uddevalla	57259	20,90%
Vänernborg	39784	14,52%
Åmål	12222	4,46%
Ackumulerat	274 000	100,00%

	2023	2024	2025	2026	2027	
Belopp att fördela	1 180 200	1 217 408	1 255 830	1 295 644	1 336 910	6 285 992
Kostnad/innvånare	4,31	4,44	4,58	4,73	4,88	
Prisökning		3,15%	3,16%	3,17%	3,18%	

Scenario B Endast kommuner med gymnasieskolor är med i Teknikcollege

FINANSIERING						Totalt	Kostnader Scenari A	Avvikelse
Samverkansparter	2023	2024	2025	2026	2027			
Bengtstors	0	0	0	0	0	0		0
Dals-Ed	0	0	0	0	0	0		0
Färgelanda	0	0	0	0	0	0		0
Lysekil	85 519	87 967	90 453	93 012	95 646	452 597	325 977	126 620
Mellerud	0	0	0	0	0	0		0
Munkedal	63 743	65 568	67 421	69 329	71 292	337 353	242 974	94 379
Orust	0	0	0	0	0	0		0
Sotenäs	0	0	0	0	0	0		0
Strömstad	0	0	0	0	0	0		0
Tanum	0	0	0	0	0	0		0
Trollhättan	356 874	367 090	377 467	388 146	399 136	1 888 713	1 360 321	528 393
Uddevalla	344 620	354 485	364 506	374 819	385 431	1 823 861	1 313 612	510 249
Vänersborg	239 445	246 299	253 262	260 427	267 801	1 267 233	912 708	354 525
Amål	0	0	0	0	0	0		0
Summa	1 090 200	1 121 408	1 153 110	1 185 734	1 219 306	5 769 757	6 285 992	-516 235

Invånarantal

1 nov 2022

Kommun		%
Bengtstors	0	0,00%
Dals-Ed	0	0,00%
Färgelanda	0	0,00%
Lysekil	14209	7,84%
Mellerud	0	0,00%
Munkedal	10591	5,85%
Orust	0	0,00%
Sotenäs	0	0,00%
Strömstad	0	0,00%
Tanum	0	0,00%
Trollhättan	59295	32,73%
Uddevalla	57259	31,61%
Vänersborg	39784	21,96%
Amål	0	0,00%
Ackumulerat	181 138	100,00%

	2023	2024	2025	2026	2027	
Belopp att fördela	1 090 200	1 121 408	1 153 110	1 185 734	1 219 306	5 769 757
Kostnad/innvånare	6,02	6,19	6,37	6,55	6,73	
Prisökning		2,86%	2,83%	2,83%	2,83%	

Scenario C Endast tre kommuner är med i Teknikcollege

FINANSIERING						Totalt	Kostnader Scenario A	Avvikelse
Samverkansparter	2023	2024	2025	2026	2027			
Bengtstors	0	0	0	0	0	0		0
Dals-Ed	0	0	0	0	0	0		0
Färgelanda	0	0	0	0	0	0		0
Lysekil	0	0	0	0	0	0		0
Mellerud	0	0	0	0	0	0		0
Munkedal	0	0	0	0	0	0		0
Orust	0	0	0	0	0	0		0
Sotenäs	0	0	0	0	0	0		0
Strömstad	0	0	0	0	0	0		0
Tanum	0	0	0	0	0	0		0
Trollhättan	423 961	436 845	449 675	462 912	476 568	2 249 961	1 360 321	889 640
Uddevalla	409 403	421 845	434 235	447 017	460 204	2 172 705	1 313 612	859 093
Vänersborg	284 457	293 101	301 710	310 591	319 754	1 509 612	912 708	596 904
Amål	0	0	0	0	0	0		0
Summa	1 117 821	1 151 791	1 185 620	1 220 519	1 256 526	5 932 278	6 285 992	-353 714

Invånarantal

1 nov 2022

Kommun		%
Bengtstors	0	0,00%
Dals-Ed	0	0,00%
Färgelanda	0	0,00%
Lysekil	0	0,00%
Mellerud	0	0,00%
Munkedal	0	0,00%
Orust	0	0,00%
Sotenäs	0	0,00%
Strömstad	0	0,00%
Tanum	0	0,00%
Trollhättan	59295	37,93%
Uddevalla	57259	36,63%
Vänersborg	39784	25,45%
Amål	0	0,00%
Ackumulerat	156 338	100,00%

	2023	2024	2025	2026	2027	
Belopp att fördela	1 117 821	1 151 791	1 185 620	1 220 519	1 256 526	5 932 278
Kostnad/innvånare	7,15	7,37	7,58	7,81	8,04	
Prisökning		3,04%	2,94%	2,94%	2,95%	

Protokoll

Arbetsutskottets sammanträde den 9 mars 2023

Plats och tid: Riverside, Uddevalla kl. 13.30 – 16.30

Ledamöter: Peter Eriksson, Trollhättan
Martin Pettersson, Uddevalla
Ulla Börjesson, Färgelanda
Liselotte Fröjd, Tanum
Benny Augustsson, Vänersborg
Stig Bertilsson, Bengtsfors

Från Fyrbodals kommunalförbund:

Anna Lärk Ståhlberg	Christel Thuresson
Martin Palm	Michael Johansson
Tobias Källqvist	Cecilia Sandberg
Titti Andersson	Karin Engström
Ann Palmnäs	

Underskrifter

Sekreterare

Martin Palm

Ordförande

Peter Eriksson

Justerare

Ulla Börjesson

§ 7 – Teknik College

Kommunalförbundets förslag till nytt avtal innebär en förstärkning av det delregionala kompetensplattformsuppdraget där Västra Götalandsregionen och Fyrbodals kommunalförbund har ett delat ansvar för att säkerställa kompetensförsörjningsarbetet i delregionen. I det nya avtalet är Teknikcollege en viktig del av kompetensplattformen och ses som en utförare i det strukturerade arbetet med att öka förutsättningarna för industrins tillgång till kvalificerad kompetens.

Avtalets finansieringsmodell och struktur bygger på att samtliga kommuner i Fyrbodals tecknar samverkansavtalet med Teknikcollege – oavsett om kommunen har certifierade gymnasieutbildningar i egen regi eller ej. Genom avtalet samverkar samtliga kommuner kring kompetensförsörjningen och kvalitetssäkrar arbetet inom grundskola, gymnasiet och vuxenutbildningen. Finansieringsmodellen innebär att företagen också är med och finansierar Teknikcollege Fyrbodals. Skulle en majoritet av kommunerna inte teckna avtalet kan verksamheten inte längre finnas kvar. Att kommunerna Trollhättan, Uddevalla och Vänersborg, som har högst invånarantal och har de största gymnasie- och vuxenutbildningarna i området, är ur ekonomiskt perspektiv en förutsättning för ett kommande avtal.

Ärendet föredrogs av Cecilia Sandberg, Kompetensstrateg

Arbetsutskottet beslutar

Att arbetsutskottet beslutar att sända ut avtalsförslaget på remiss.

Ärendet expedieras till

Medlemskommunerna

Kunskapsförbundet väst



Diarienummer: 2023-000005

Datum: 2023-03-31

TJÄNSTESKRIVELSE

Sabina Trohne
Nämndsekreterare
Administrativa avdelningen

Anmälan om delegationsbeslut – mars 2023

Förslag till beslut

Barn- och utbildningsnämnden beslutar att godkänna redovisningen av delegationsbeslut för perioden 2023-03-01 till 2023-03-31.

Sammanfattning

Redovisning av beslut fattade enligt barn- och utbildningsnämndens delegationsordning 2023-02-15 §24. Förteckning redovisar delegationsbeslut fattade under perioden 2023-03-01 till 2023-03-31.

Beslutsunderlag

Tjänsteskrivelse 2023-03-31.
Delegationsförteckning – mars 2023.

Särskilda konsekvensbeskrivningar

Hållbar utveckling – Ekonomisk dimension

Inga ekonomiska konsekvenser.

Hållbar utveckling – Social dimension

Inga sociala konsekvenser.

Hållbar utveckling – Miljömässig dimension

Inga miljömässiga konsekvenser.

Barnkonventionen

Inga barnrättsliga konsekvenser.

Liselott Sörensen-Ringi
Förvaltningschef
Barn- och utbildningsförvaltningen

Beslutet skickas till:
Akten.



DELEGATIONSFÖRTECKNING

Datum
2023-03-01 till 2023-03-31

Barn och utbildningsförvaltningen

Delegationsförteckning – mars 2023

Datum	Dok. ID	Riktning	Avsändare/Mottagare	Beskrivning	Ansvarig	Diarienummer
2023-03-21	6152	UPPR	Barn- och utbildningsförvaltningen	Delegationsbeslut 2023-02-15 § 24 punkt 2.4 - svar på begäran om yttrande	Liselott Sörensen Ringi	2023-000058
2023-03-08	6095	UPPR	Barn- och utbildningsförvaltningen	Delegationsbeslut 2023-02-15 § 24 punkt 5.2.4 - Tilläggsavtal med Tieto AB	Liselott Sörensen Ringi	2023-000057



Diarienummer: 2023-000011

Datum: 2023-04-04

TJÄNSTESKRIVELSE

Sabina Trohne
Nämndsekreterare
Administrativa avdelningen

Anmälan till huvudman om kränkande behandling mars 2023

Förslag till beslut

Barn- och utbildningsnämnden beslutar att notera informationen.

Sammanfattning

Redovisning av anmälan om kränkande behandling. Förteckningen redovisar anmälningar gjorda under perioden 2023-03-01 till 2023-03-31.

Beslutsunderlag

Tjänsteskrivelse 2023-04-04.
Redovisning av kränkande behandling mars 2023.

Särskilda konsekvensbeskrivningar

Hållbar utveckling – Ekonomisk dimension

Inga ekonomiska konsekvenser.

Hållbar utveckling – Social dimension

Inga sociala konsekvenser.

Hållbar utveckling – Miljömässig dimension

Inga miljömässiga konsekvenser.

Barnkonventionen

Inga barrättsliga konsekvenser.

Liselott Sörensen-Ringi
Förvaltningschef
Barn- och utbildningsförvaltningen

Beslutet skickas till:
Akten

Statistik

► Kränkande Behandling Incident Munkedals Kommun

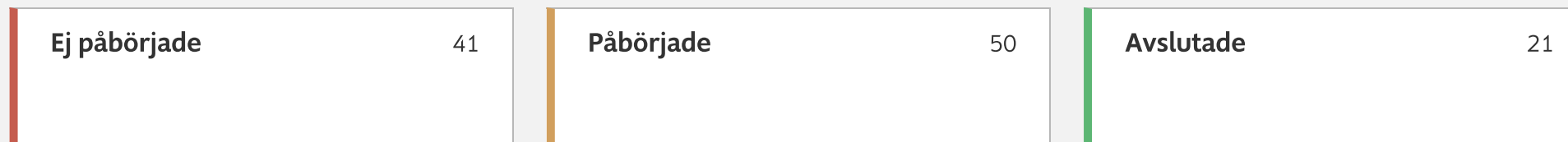
Munkedals Kommun Grundskola

Filter 2023-03-01 - 2023-03-31

112

ärenden

Nya: 34
Från tidigare: 78



Ej påbörjade = Antal ärenden med status "Anmälan inskickad" sista datumet i perioden.

Påbörjade = Antal ärenden med status "Utredning pågår", "Åtgärddar" eller "Uppföljning" sista datumet i perioden.

Avslutade = Antal ärenden som blivit godkända av enhet- och organisationsansvarig under vald period.

Ärenden som **begärts raderade**, eller som **är raderade** räknas inte med i statistiken.

Tänk på! Ej påbörjade, påbörjade och avslutade ärenden kan omfatta ärenden inskickade innan vald tidsperiod.

Avslutade ärenden

Ej kränkning

Antal avslutade ärenden: 21

Ej kränkning	57.14%	12
Kränkning	42.86%	9

Snabbutredning

Antal avslutade ärenden: 21

Snabbutredning	66.67%	14
Utredning	33.33%	7

Kön

Siffrorna avser pågående och avslutade ärenden

Utsatt			Utsättare		
Hon	18.18%	10	Hon	11.67%	7
Han	36.36%	20	Han	45%	27
Vet ej	1.82%	1	Ej angivet	43.33%	26
Ej angivet	43.64%	24			

Hur och var

Siffrorna avser pågående och avslutade ärenden

Kategorier			Skolor		
Verbal	20.9%	14	Munkedalsskolan	27.27%	15
Fysisk	20.9%	14	Hedekas skola	5.45%	3
Diskriminering	7.46%	5	Kungsmarksskolan	7.27%	4
Psykosocial	7.46%	5	Centrumskolan Dingle	14.55%	8
Sexuella trakasserier	7.46%	5	Hällevadsholms skola	40%	22
Trakasserier	7.46%	5	Bruksskolan	5.45%	3
Text/bild	2.99%	2			
Ej angivet	25.37%	17			



Diarienummer: 2023-000010

Datum: 2023-04-06

TJÄNSTESKRIVELSE

Sabina Trohne
Nämndsekreterare
Administrativa avdelningen

Anmälan till huvudman om elevs oroande frånvaro – mars 2023

Förslag till beslut

Barn- och utbildningsnämnden beslutar att notera informationen.

Sammanfattning

Redovisning av anmälan om oroande frånvaro. Förteckningen redovisar anmälningar gjorda under perioden 2023-03-01 till 2023-03-31.

Beslutsunderlag

Tjänsteskrivelse 2023-04-06.
Anmälan till huvudman om elevs oroande frånvaro – mars 2023.

Särskilda konsekvensbeskrivningar

Hållbar utveckling – Ekonomisk dimension

Inga ekonomiska konsekvenser.

Hållbar utveckling – Social dimension

Inga sociala konsekvenser.

Hållbar utveckling – Miljömässig dimension

Inga miljömässiga konsekvenser.

Barnkonventionen

Inga barnrättsliga konsekvenser.

Liselott Sörensen-Ringi
Förvaltningschef
Barn- och utbildningsförvaltningen

Beslutet skickas till:
Akten.



FÖRTECKNING

Datum
2023-03-01 till 2023-03-31

Barn och utbildningsförvaltningen

Anmälan till huvudman om elevs oroande frånvaro - mars 2023

Datum	Dok. ID	Riktning	Avsändare/Mottagare	Beskrivning	Ansvarig	Diarienummer
2023-03-28	6199	UPPR	Barn- och utbildningsförvaltningen	3. - Anmälan till huvudman om att elevs oroande frånvaro utreds - Bruksskolan	Liselott Sörensen Ringi	2023-000010
2023-03-28	6198	UPPR	Barn- och utbildningsförvaltningen	2. - Anmälan till huvudman om att elevs oroande frånvaro utreds - Bruksskolan	Liselott Sörensen Ringi	2023-000010
2023-03-06	6081	UPPR	Barn- och utbildningsförvaltningen	1. - Anmälan till huvudman om att elevs oroande frånvaro utreds - Kungsmarksskolan	Liselott Sörensen Ringi	2023-000010



Diarienummer: 2023-000013

Datum: 2023-04-06

TJÄNSTESKRIVELSE

Sabina Trohne
Nämndsekreterare
Administrativa avdelningen

Anmälan till huvudman om elevs avstängning mars 2023 - Frivilliga skolformen

Förslag till beslut

Barn- och utbildningsnämnden beslutar att notera informationen.

Sammanfattning

Inga avstängningar i den frivilliga skolformen för perioden finns att anmäla.

Beslutsunderlag

Tjänsteskrivelse 2023-04-06.

Särskilda konsekvensbeskrivningar

Hållbar utveckling – Ekonomisk dimension

Inga ekonomiska konsekvenser.

Hållbar utveckling – Social dimension

Inga sociala konsekvenser.

Hållbar utveckling – Miljömässig dimension

Inga miljömässiga konsekvenser.

Barnkonventionen

Inga barnrättsliga konsekvenser.

Liselott Sörensen-Ringi
Förvaltningschef
Barn- och utbildningsförvaltningen

Beslutet skickas till:
Akten.

Diarienummer: 2023-000012

Datum: 2023-04-06

TJÄNSTESKRIVELSE

Sabina Trohne
Nämndsekreterare
Administrativa avdelningen

Anmälan till huvudman om elevs avstängning mars 2023 - Grundskolan

Förslag till beslut

Barn- och utbildningsnämnden beslutar att notera informationen.

Sammanfattning

Redovisning av anmälan om elevs avstängning i grundskolan. Förteckningen redovisar anmälningar gjorda under perioden 2023-03-01 till 2023-03-31.

Beslutsunderlag

Tjänsteskrivelse 2023-04-06.
Anmälan till huvudman om elevs avstängning – grundskolan mars 2023.

Särskilda konsekvensbeskrivningar

Hållbar utveckling – Ekonomisk dimension

Inga ekonomiska konsekvenser.

Hållbar utveckling – Social dimension

Inga sociala konsekvenser.

Hållbar utveckling – Miljömässig dimension

Inga miljömässiga konsekvenser.

Barnkonventionen

Inga konsekvenser.

Liselott Sörensen-Ringi
Förvaltningschef
Barn- och utbildningsförvaltningen

Beslutet skickas till:
Akten.

**FÖRTECKNING**Datum
2023-03-01 till 2023-03-31**Barn och utbildningsförvaltningen****Anmälan till huvudman om elevs avstängning – grundskolan mars 2023**

Datum	Dok. ID	Riktning	Avsändare/Mottagare	Beskrivning	Ansvarig	Diarienummer
2023-03-29	6200	UPPR	Barn- och utbildningsförvaltningen	4. Anmälan till huvudman om elevs avstängning - grundskolan - Munkedalskolan	Liselott Sörensen Ringi	2023-000012