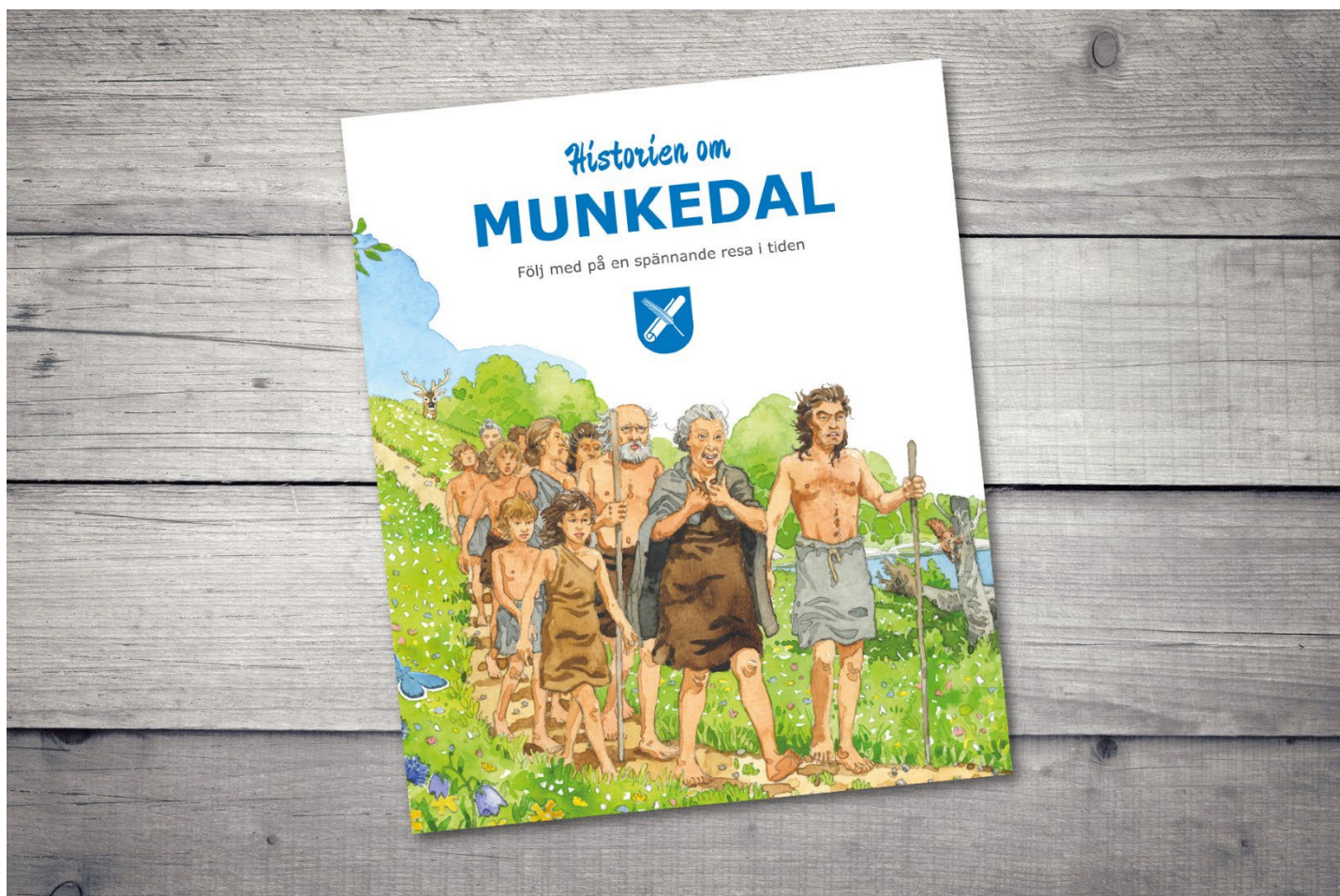


Boken

“Historien om Munkedal”

- Lärarhandledning



Innehåll

Inledning	4
Vid Västerhavet för 11 000 år sedan.....	5
Visste du att?	5
Platser att besöka	5
Diskutera, fundera och arbeta vidare med.....	7
En bonde har dött, 4000 f.Kr – 1700 f.Kr.....	9
Visste du att?	9
Platser att besöka	9
Diskutera, fundera och arbeta vidare med.....	11
Bilder i berget, 1700 f.Kr – 500 f.Kr	13
Visste du att?	13
Platser att besöka	14
Diskutera, fundera och arbeta vidare med.....	17
Järnet från sjöns botten, 500 e.Kr – 1000 e.Kr.	19
Visste du att?	19
Platser att besöka	20
Diskutera, fundera och arbeta vidare med.....	24
Den stora döden var över dem, 1000 till 1400-tal.....	26
Visste du att?	26
Platser att besöka	27
Diskutera, fundera och arbeta vidare med.....	29
Strandsittarna i Färlev, 1400 till 1500-tal	31
Visste du att?	31
Platser att besöka	32
Diskutera, fundera och arbeta vidare med.....	33
På resande fot i slåttertid, 1600-tal.....	35
Visste du att?	35
Diskutera, fundera och arbeta vidare med.....	38
Snabens gästgiveri, anno 1787, 1700-tal.....	40
Visste du att?	40
Platser att besöka	41
Diskutera, fundera och arbeta vidare med.....	43
Med ångbåten mot ett nytt liv, 1800-tal	45
Visste du att?	45

Platser att besöka	46
Diskutera, fundera och arbeta vidare med.....	49
I den blågrå granitens rike, 1900-tal.....	51
Visste du att?	51
Platser att besöka	52
Diskutera, fundera och arbeta vidare med.....	53
Fotografer i Munkedals kommun under tidigt 1900-tal.....	55
Ordlista	58
Vill du veta mer?	60

Inledning

Munkedals kommun har tillsammans med Bohusläns museum tagit fram ett digitalt läromedel som bygger på innehållet i "Historien om Munkedal". Det är tänkt att kunna användas i undervisningen om vår historia, att uppmuntra till att söka ny kunskap såväl inom som utom skolans väggar.

Materialet är inspirerad av kulturmiljöpedagogiken. Kulturmiljöpedagogiken använder sig av lokala historiska platser och deras berättelser som ett aktivt sätt att lära om och inspireras av det förflutna. Att arbeta med historien innebär att reflektera över och jämföra livet då och nu. Genom att använda ett historiskt perspektiv så kan aktuella frågor som integrering, demokrati, jämställdhet och försoning belysas.

Kulturmiljön är allt vad vi människor skapat och format under tusentals år. I princip all mark och alla miljöer har påverkats av människor. Kulturmiljön handlar om människor igår och idag, det handlar om ett möte med gårdagens människor för att hämta inspiration för framtiden.



Vid Västerhavet för 11 000 år sedan...

Vid Västerhavet för 11 000 år sedan ...

- Jägarstenåldern

Från den höga klippan gick det att se långt ut över havet. Spanaren hade fått i uppdrag att ta sig ända upp till toppen och ställa de viktiga frågorna till bergets beskyddare. Var valarna på väg att simma in? Var det dags för jakt?

Nere vid stranden satt en liten grupp människor på renskinn utanför sina hyddor. Jägarna såg över sina pilbågar. Någon behövde tillverka ett par nya pilspetsar och hade plockat fram flinta, knackssten och verktyg av älghorn.

Lägerelden värmdde i den kyliga höstvinden. Det var ingen risk att den skulle slockna för det fanns ett stort förråd av björkved vid lägret. Veden var torr och kunde lätt klyvas med yxan av sten.

Vinden förde med sig dofter upp mot klippan, rostade hasselnötter, musselsoppa, grillad fisk. Det kurrade i magen på spanaren som nu gav sig tillbaka ned mot lägret. På ryggen hängde näverkorgen, fylld med enbär och havtorn. Bergets beskyddare hade gett löfte om att jakten skulle bli lyckad.



Visste du att?

- När inlandsisen smälte forsade stora mängder vatten och isälvar fram på, i och under isen. De jättelika isälvarna följde ofta z När vattnet efter hand sjönk undan låg sand och grus kvar och bildade långsträckta åsar. En sådan ås sticker upp vid Kärnsjöns sydspets i höjd med gården Torp och sträcker sig i nordvästlig riktning mot Lerberg.
- Lerbergsyxor kallas en särskild typ av stenyxor från jägarstenåldern. Yxan har fått sitt namn eftersom den första upptäcktes vid sydvästra kanten av åsen vid Kärnsjön. Yxorna fungerade bra till att hugga i trä.

Platser att besöka

- Du kan se hur inlandsisen format landskapet om du följer åsen vid Kärnsjöns sydspets (från gården Torp till Lerberg).
- I Örekilsälvens dalgång vid Gunnarsbo Näset forsade en isälv fram vid slutet av istiden. Då bildades en grusavlagring där jägarstenålderns människor bosatte sig. Idag syns grusavlagringen som en brant backe.
- På jägarstenåldern fanns en stor boplats där Hensbacka herrgård ligger idag. Titta på utsikten och föreställ dig att havet gick ända upp till ängarna.

Här finns det fler boplatser från jägarstenåldern i Munkedals kommun:
Alla ligger under mark och är svåra att se: Skälleröd, Småröd, Kolstorp,
Keddebo, Skottfjället.



Under den gräsbevuxna ängen vid Gunnarsbo, Näset i kanten av Örekilsälven
döljer sig en boplatser från jägarstenåldern.
Foto Cecilia Wingård, Bohusläns museum 2022.



*Mikrospånkärnor och fem mikrospån från jägarstenåldern funna vid
arkeologisk undersökning vid Skälleröd, Munkedal.
Foto: Bohusläns museum.*

Diskutera, fundera och arbeta vidare med.



Frågor till texten

1. När var Jägarstenåldern?
2. Hur hög var vattennivån för 11 000 år sedan?
3. Vad kallas den stenyxa som upptäcktes på åsen vid Kärnsjön?
4. Vad kallas de gropar som inlandsisen skapade under istiden?
5. Hur gamla är de äldsta spåren av boplatser från stenåldern?
6. Var bodde jägarstenålderns människor?
7. När började den senaste istiden?
8. Vad kallas den sten som man tillverkade yxor och pilspetsar av?
9. Av vilket material tillverkade man sina kläder?
10. Vad heter platsen i Munkedal där man funnit en plats där man tillverkat flintredskap?

Diskussionsfrågor

- A. Var det lätt eller svårt att skaffa mat under denna tid?
- B. Vilken mat skulle du idag kunna få tag på i skogen eller i havet?
- C. Hur såg gravarna ut?
- D. Vad vet vi om stenåldersmänniskornas tankevärld?

E. Hur såg bostäderna ut?

Arbeta vidare med

- Ta reda på vilka stenåldersföremål som är hittade och var i kommunen.
- Besök tillsammans med klassen en närbelägen forntida grav eller gravfält. Hur många gravar ser du, vilken är störst, finns det en kantkedja, eller andra stenar på graven, är någon förstörd osv. Välj ut en grav och använd dig av den mall för beskrivning av gravar som arkeologer använder.
- Rita eller spela upp en pjäs om vad du tror kan ha hänt på gravplatsen.
- Laga en forntida måltid tillsammans med klassen. Välj något av recepten i studiematerialet eller sök på nätet.

En bonde har dött, 4000 f.Kr – 1700 f.Kr.

En bonde har dött

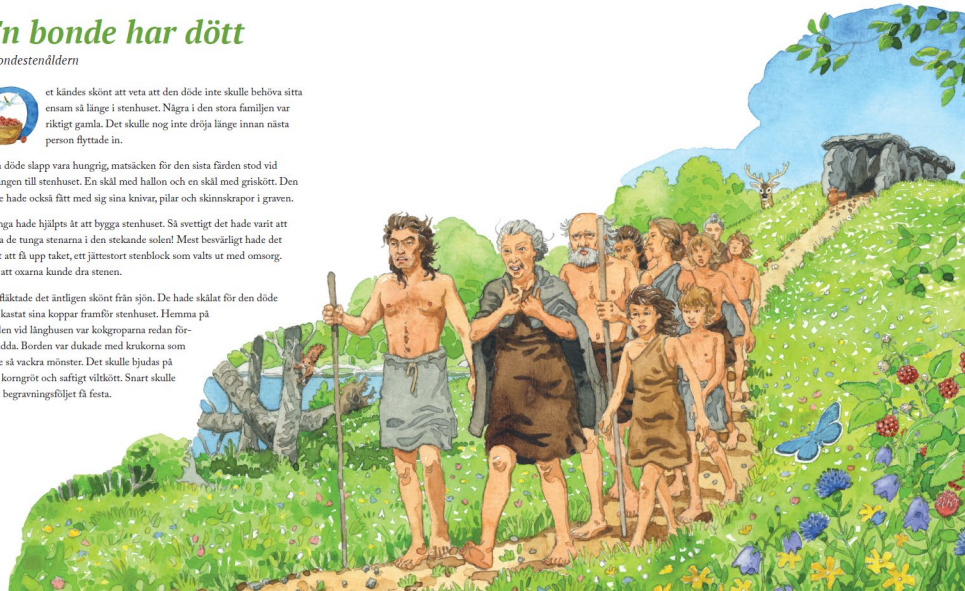
- Bondestenåldern

Det kändes skönt att veta att den döde inte skulle behöva sitta ensam så länge i stenhuset. Några i den stora familjen var riktigt gamla. Det skulle nog inte dröja länge innan nästa person flyttade in.

Den döde slapp vara hungrig, matsäcken för den sista färden stod vid ingången till stenhuset. En skål med hallon och en skål med griskött. Den döde hade också fått med sig sina knivar, pilar och skinnkrapor i gravan.

Många hade hjälpts åt att bygga stenhuset. Så svårtigt det hade varit att släpa de tunga stenarna i den stekande solen! Mest besvärligt hade det varit att få upp taket, ett jättestort stenblock som valts ut med omsorg. Tur att oxarna kunde dra stenen.

Nu fläkade det äntligen skönt från sjön. De hade skålat för den döde och kastat sina koppar framför stenhuset. Hemma på gården vid långhusen var kokgroparna redan förberedda. Borden var dukade med krukorna som hade så vackra mönster. Det skulle bjudas på god korngröt och saftigt viltkött. Snart skulle hela begravningsföljet få fests.



Visste du att?

- I Munkedals kommun finns boplatser från bondestenåldern där man hittat redskap i sten eller flinta, restprodukter efter redskapstillverkning och bitar av keramik. Vid arkeologiska undersökningar har det kommit fram spår efter stenåldershus. Spåren består av rester från eldstäder, olika gropar och stolphål, det vill säga mörka avtryck i jorden efter att hålen fyllts av en mörkare jord när stolparna förmultnat.
- I Munkedals kommun finns sex kända megalitgravar och alla är hällkistor.

Platser att besöka

- Vid stenvalvsbron söder om Kaserna hembygdsgård kan du höra forsen brusa. Då är du alldeles nära de stora stenåldersboplatserna vid Skälleröd.
- Vid Sandåker, öster om Hedekas ligger hällkistan som kallas Gälhusommen.

Här finns fler spår från bondestenåldern i Munkedals kommun:

Några ligger fortfarande kvar i landskapet men kan vara svåra att upptäcka. Andra har hittats vid arkeologiska undersökningar och finns inte längre kvar:

Skälleröd(Munkedal) Hede, Vässjevattnet (Hällevadsholm) Hultane(Hedekas)
Sandåker (Hedekas), Gårvik, Hogen(Munkedal), Linneröd, Röd, Saltkällan.



Hällkistan i Röd. Kistan har legat i mitten av en stensättning där stenar rasat eller plockats bort. Två av vägghällarna och eventuellt en takhäll är nu är synliga.

Foto: Linnea Nordell, Bohusläns museum 2022.



Trindyxa med utsvängd egg, intakt. Yxkroppen utgörs av ett mycket kort skaft med rundovalt tvärsnitt. Yxan har ett karakteristiskt spadformat eggparti. Eggpartiet är slipat och möjligtvis kan yxan utgöra ett omformat fragment från en betydligt längre trindyxa. Fyndplats Hästepallarna, Uddevalla.

Funktion:

Yxan är ett rituellt laddat föremål utan praktisk funktion. Trindyxor med utsvängd och förlängda eggpartier betraktas som en sorts ceremoniyxa. Eventuellt kan yxor av detta slag ha ingått i utbytessystem.

Foto: [Yxa - Bohusläns museum / DigitaltMuseum](#)

Diskutera, fundera och arbeta vidare med



Frågor till texten

1. Hur begravdes man under bonde stenåldern?
2. Hur hög var vattennivån jämfört med idag?
3. Var finns hällkistan Gälhusommen?
4. Hur gamla är de äldsta spåren av boplatser från bonde stenåldern?
5. Hur bodde man under denna tid?
6. Vad kallades de krukor som de första bönderna i Bohuslän använde?
7. Varför kallades folkgruppen snörkeramiker?
8. Vad är en megalit?
9. När byggdes gånggrifterna?
10. Varför lämnades gåvor i graven?

Diskussionsfrågor

- A. Varför får den döde med sig vapen och mat med sig i graven?
- B. Vad kan gravar berätta om hur människor levde och hur man tänkte kring döden?
- C. Hur ser oftast arkeologer att här har en gång stått ett forntida hus?
- D. Djurhållning förr och nu – vad har vi för bruksdjur och sällskapsdjur och hur ser vi på dem?
- E. Verkade kläderna under forntiden mer bekväma?
- F. Skulle det vara bra om alla hade samma kläder?

Arbeta vidare med

- Tillverka en pilbåge i slöjden.
- Skriv en berättelse om hur barnen lekte.
- Titta i ditt kylskåp och skafferi hemma. Hur många saker hittar du som man kunde ha ätit. under stenåldern/bronsåldern/järnåldern? Gör en lista på den maten och en annan lista på den mat som man inte kunde ha fått tag i under förhistorien.

Bilder i berget, 1700 f.Kr – 500 f.Kr

Bilder i berget

- Bronsåldern

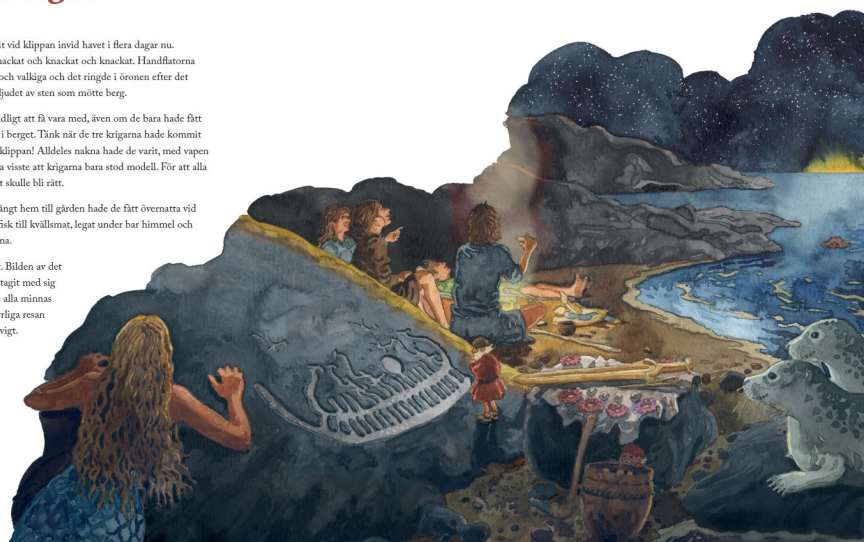


De hade suttit vid klippan invid havet i flera dagar nu. De hade knackat och knackat och knackat. Handflatorna var skavda och valkiga och det ringde i öronen efter det enformiga ljudet av sten som mötte berg.

Visst hade det känts högtidligt att få vara med, även om de bara hade fått göra de enklaste gropparna i berget. Tänk när de tre krigarna hade kommit och ställt upp sig ovanför klippan! Alldeles nakna hade de varit, med vapen och allt. Det var när alla visste att krigarna bara stod modell. För att alla detaljer i bilden av skeppet skulle bli rätt.

Eftersom det var ganska långt hem till gården hade de fått övernatta vid stranden. De hade grillat fisk till kvällsmat, legat under bar himmel och berättat sagor om stjärnorna.

Till slut var det ändå klart. Bilden av det stora, vackra skeppet som tagit med sig rikeömar hem. Nu skulle alla minnas berättelsen om den äventyrliga resan till det fjärran söder. För evigt.



Visste du att?

- I Munkedals kommun finns många platser med hällristningar och de flesta består av hällar och stenblock med skålgropar. Skålgropen är den allra vanligaste figuren bland hällristningar, men det är svårt att veta vad den betyder. Frukthetsymbol, solen, månen, stjärnor, droppar, kvinnligt kön, döda människor eller kalendrar är bara några av alla tolkningar som har föreslagits.
- Utmed Buråsarebergets södra kant i Bärby ligger ett pärlband av hällristningar. Här finns skepp, människor, vapen, vagnar, solar, kors, djur och fåglar. Bärbyskeppet är 183 centimeter långt. På skeppets däck finns tre krigare med svärd och höjda yxor. Skeppet knackades in i berget under yngre bronsåldern, cirka 900 f.kr - 700 f.Kr. På bronsåldern låg hällristningarna alldeles invid havet, vid ett smalt sund.
- När väg E6 byggdes om i början av 2000-talet hittades resterna av hus och odlingsytor från bronsåldern vid Munkedalsmotet. Under bronsåldern låg bopplatsen nära havet eftersom havsnivån var mellan 11–17 meter högre då än vad den är idag.
- Norr om gården Vågsäter och utmed södra och östra kanten av Viksjön, finns ett antal rösen och stensättningar. Det höga läget invid sjön är typiskt för den här typen av gravar i Bohuslänns inland.

- Genom att analysera kopparen i bronsföremål så går det att ta reda på varifrån de kommer. Föremål som har hittats i Bohuslän har gått att spåra till bland annat västra Spanien. Bronsålderns människor handlade med guld, brons, bärnsten och andra värdefulla varor från stora delar av Europa och med områden kring Svarta havet och Kaspiska havet. Den dyrbara bronzen fraktades längs floder, sjöar och hav.

Platser att besöka

- På hällarna vid Lökeberg på Tungenäset finns över 600 inhuggna figurer. Detta är det mest figurtäta hällristningsområdet i Bohuslän. Till skillnad från de flesta andra hällristningar som är inknackade i bergarten granit består det här området mest av bergarten gnejs.
- Vid Holma i Bärfendal far många skepp över hällarna. En del har besättningar i form av streckfigurer och i vissa skepp sitter det tjockare människofigurer som sträcker upp armarna. På bronsåldern gick havet långt in i dalgången så hällristningarna låg då vid havet.
- Det finns många rösen och stensättningar på västra Tungenäset utmed Färlevfjorden. Då liksom nu låg de nära havet och på bronsåldern var de tydliga markeringar i landskapet för dem som färdades med båt upp mot det som idag är Dingleslätten.
- Om du klättrar upp på berget vid Apelvik så kan du se tre bronsåldersrösen som idag är dolda av träd.

Här finns det fler spår från bronsålder i Munkedals kommun:

Några ligger fortfarande kvar i landskapet, men kan vara svåra att upptäcka. Andra har hittats vid arkeologiska undersökningar och finns inte längre kvar: Hede, Sanne, Hajum, Vågsäter (Valbo Ryr) Bärfendal, Bärby, Lerberg, Tungenäset, Torreby, Lökeberg, längs väg E6 vid Munkedalsmotet och Saltkällan.



Det här är senaste mode från Danmark snörkjol, bälteplatta och hårnät.

Illustration: Margareta Hildebrandt, Örebro läns museum.



Frotage av hållristningar i Bärby/Västergård, Dingle.*

Foto: JanOlof Karlsson.

** Överföring av en förlaga i relief till papper genom att man lägger papperet ovanpå förlagan och gnider det med exempelvis med träkol eller krita.*



Kommunens hällristningar finns dokumenterade i en bok av Stiftelsen för dokumentation av Bohusläns Hällristningar och finns att låna på kommunens bibliotek.



Till vänster en modell av ett hus från bronsåldern. Till höger visas hur det ser ut idag när man grävt bort det översta lagret jord och kan se groparna efter var stolparna har stått. Dessa syns som runda svarta fläckar.

Källa: [Orusts förhistoria – Tak över huvudet | Bohuslans Museum](#)

Diskutera, fundera och arbeta vidare med



Frågor till texten

1. Vad består brons av?
2. När började bronsåldern?
3. Hur såg husen ut?
4. Vad odlade man?
5. Var finns Lökebergsristningarna?
6. I vilken typ av berg brukade man knacka in sina figurer?
7. Hur begravdes man senare delen av bronsåldern?
8. Varför lade man dyrbara föremål i sjöar och mossar?
9. Var finns Bärbysskeppet?

Diskussionsfrågor

- A. Vad handlade berättelserna som man ristade in i berget om?
- B. Varför knackade man in bilder i berget?
- C. Vad kan det vi vet om begravningar under förhistorien berätta om hur människorna då tänkte kring döden?
- D. Varför trodde man på olika gudar?
- E. Vilka material användes i kläderna under forntiden jämfört med idag?

- F. Skulle det vara bra om alla hade samma kläder?
- G. Varför tror du att vi använder smink och/eller andra kroppsdekorationer, vad tror du man vill man visa?

Arbeta vidare med

- Ta reda på mer om de vikingatida gudarna. Berätta en historia om gudarna, spela teater eller spela in en film, skriv eller måla.
- Prata med någon äldre släkting eller vän om vad de tror på. Exempelvis vilken religion, ett liv efter döden. Spela in eller skriv ner berättelsen.
- Välj en tidsperiod och rita och färglägg sedan de kläder som en man, en kvinna och ett barn bar under denna tidsperiod.

Järnet från sjöns botten, 500 e.Kr – 1000 e.Kr.

Järnet från sjöns botten

- Järnåldern

Det började skymma och temperaturen sjönk snabbt. Armarna värkte av arbetet på isen med att ta upp malin ur sjön. Malmen skulle bli järn. Det var skönt att då och då få lämna malin vid ugnarna och värma sig. Palsmössan värmdes också gott.

Dagen hade gett en hel del malin. Det skulle med tiden ge smeden i byn mycket material till att smida yxor, knivar, saxar, smycken och annat. Smeden var skicklig och snabb och från hans smedja hördes hammarslagen från morgon till kväll.

Elden i ugnarna lyste i mörkret som blev allt tätare. Nu var det hög tid att vandra tillbaka till byn innan det blev becksvart. Då skulle det inte ens gå att se handen framför sig.

Det skulle bli skönt att vila vid elden i huset.

Ofta brukade någon berätta en saga.

Den om Midgårdsormen som bor i havet som onger människornas värld Midgård är spännande, men också lite ofäsk. Ibland känns det som att skuggorna i vråna liknar varelserna i sagorna.



Visste du att?

- Under järnåldern bär kvinnorna lång underklänning och över den tyg med axelband som fästes fram med spännen som kallas fibulor. Männerna börjar bära byxor, långa och korta. På avbildningar från denna tid syns att kvinnor ofta har mittbena och hästsvans. Tacitus, en känd romersk historiker och författare skriver att krigare från Norden har håret kammat bakåt eller åt sidan och i knut.
- Några exempel på fornfynd som gjordes inom Munkedals kommun:
 - Fyra halsringar i guld hittades på en åker på Dingleslätten i samband med plöjning år 1854.
 - Ett spiralformat beslag av guld som suttit på en svärdsslida för 1 500 år sedan hittades vid plöjning vid Kärn sjön nära Ellingebo runt år 1910.
 - En liten bronsstatyett föreställande en kvinna hittades i en åker vid gården Rom i Svarteborg i början av 1900-talet.

- Ändstycket av en större ring i guld hittades av barnen på gården Kampstorp i Foss 1846.
- Två arabiska silvermynt från 894 - 895 e.Kr. och 920 - 921 e.Kr. hittades vid Kvistrumsälven år 1823.

År 2020 undersöktes en järnåldersgrav strax söder om Håby. Graven var ovanlig på många sätt, ovanlig konstruktion: en nästan två meter stor stenhäll låg på stensättningen, stenen har troligen varit rest på graven; ovanligt gravfynd: ett guldsmycke i form av en berlock; gravsättet: analyser visar att den döda var en ung flicka och hade inte blivit bränd innan hon begravdes. Hon var klädd i fint vävd tubformad klänningssärk av ull och bronsfibulor – spännen som fanns i graven, har troligen hållit ihop klänningen.

År 2022 fanns det i Munkedals kommun cirka 80 gravfält och ytterligare flera hundra gravar som inte ligger vid gravfält, som troligen tillhör järnåldern.

- De gravar vi ser idag är bara en liten del av alla som funnits. Många har försvunnit genom odling, väg- och husbyggen.

Platser att besöka

- Gravfältet vid Lerberg och Torp söder om Kärnsjön är ett av Munkedals kommuns största gravfält. Här finns ett hundratal synliga gravar från järnåldern. Idag är gravarna uppdelade på sju gravfält med vägar och hus emellan. Här finns domarringar, resta stenar och långhögar, en är 40 meter lång och 10 meter bred. Troligen har gravfältet använts under hela järnåldern.
- Vid Stenehed finns en av Sveriges märkligaste fornlämningar, nio resta stenar i rad. En tolkning av stenarna är att det är en astronomisk kalender. Myten om kung Rane och drottning Hud förknippas med platsen: Hud önskade gifta sig med Rane som efter övertalning sa ja. När Hud kom till Raneborg där Rane bodde hade han ångrat sig och ger sig av. Hud blev så arg över sveket att hon lät bränna ner borgen och sa: hädanefter ska du kallas Svarteberg. Rane följde efter Hud och lät döda henne och hennes sällskap på den plats där stenarna står och lät resa stenarna som minne av händelsen. Vid gravfältet finns 45 synliga gravar.
- Fornborgar berättar om oroliga tider då människor tog sin tillflykt till borgarna som ligger på höga, otillgängliga berg. I Munkedals kommun finns 11 fornborgar, bland annat runt Södra Bullaresjön, Buråsberget i Svarteberg, Borgåsen i Sanne och Korsborg vid Korsvik.

- I Möe, i norra delen av Munkedals samhälle, ligger Tjuvehögen som är en av Bohusläns största gravhögar, en storhög. Högen är 40 meter i diameter och 8 meter hög. Vid Saxala (E6 vägmot 99) fanns Spelehögen 15 meter i diameter och mellan 1,5 och 2,5 m hög. Rapport [Foss 165.indd \(bohuslansmuseum.se\)](#)
- Gravhögarna vid Krokstads kyrka, så kallade storhögar på grund av sin storlek. En hög ligger alldeles vid kyrkan och den andra vid gården Sörgården nära kyrkan. Högarna är uppförda på kullar, ett knep att ta till för att högarna skulle bli riktigt stora och synas på långt håll.

På gränsen mellan Sörbo och Torp finns en stengärdesgård, som markerar gränsen mellan mellan socknarna Krokstad och Hede. Här finns två stora gravfält från järnåldern med 85 synliga gravar.

- Här finns det fler spår från järnåldern i Munkedals kommun:
Runt om i kommunen finns spår efter 11 fornborgar. Några exempel är Buråsareberget i Svarteborgs socken, Borgåsen i Sanne socken och Jermunneröd på vägen från Munkedal till Valbo-Ryr. Vissa berg med fornborg har i äldre tider fått namnet Slottsberget eller Slottskullen, till exempel Slottsberget vid Ellingebo och Slottskullen vid Budalen väster om Hedekas. Ingen av fornborgarna i Munkedal är arkeologiskt undersökta, men utgrävningar av andra fornborgar i Bohuslän daterar fornborgarna till järnåldern.



Myrmalm.



Gruppfoto av glaspärlor från Spelehögen.



Liten sländtrissa från Spelehögen.

Källor: [Foss_165.indd \(bohuslansmuseum.se\)](#), [Sländtrissa - Bohusläns museum / DigitaltMuseum](#)



Järnåldersgrav söder om Håbymotet, undersökt 2020. En ung flicka var begravd med bland annat en guldberlock. Graven anlades på en plats med vidsträckt utsikt över landskapet. [BRONSSTATYETT / DigitaltMuseum](#)
Foto: Arkeologerna.



Bronsstatyett som föreställer en kvinna, hittad i Rom, Svarteborg.



*Fynd av guldhalsringar från Dingleslätten år 1854.
Foto: Statens Historiska museum.*

Diskutera, fundera och arbeta vidare med



Frågor till texten

1. När var järnåldern?
2. Vad arbetade en smed med?
3. Under järnåldern hade kristendomen inte utvecklats i Sverige. Vad trodde man på?
4. Varför tror man att det var kallare och blötare i Norden på järnåldern?
5. Perioden runt 500 e. Kr. var en svår tid. Vad hände då?
6. Hur tillverkade man järn?
7. Vad är en *långhög*?
8. Var finns fornlämningen *Stenehed*?
9. Varför tror arkeologer att berlocken som hittades vid Håbymotet var från östra Medelhavet?
10. Det fanns inte några kylskåp på den tiden. Hur förvarades maten?
11. Vad är mjöd?
12. Vad kunde de döda få med sig i graven. Ge två exempel.
13. Varför fick de döda med sig gravgåvor i graven tror du?
14. Vad sägs vara inledningen till Vikingatiden?

Diskussionsfrågor

- A. Hur klädde sig kvinnor, män och barn?
- B. Vilket material var kläder gjorda av?
- C. Beskriv hur man bodde på järnåldern.
- D. Ge två exempel på vanlig mat under denna period.
- E. Beskriv vad vikingarna gjorde och vart de reste.
- F. Vilka skillnader och likheter ser du mellan kläderna då jämfört med idag?
- G. Hur påverkade religionen det dagliga livet?

Arbeta vidare med

Ta reda på mer om vikingarnas gudar.

Berätta eller läs en historia om gudarna, spela teater eller spela in en film.

Läs *Drakskeppet* av Maj Bylock eller annan bok om livet under järnåldern.

På *Unga fakta* finns fakta, gudasagor och pyssel om vikingatiden.

Den stora döden var över dem, 1000 till 1400-tal

Den stora döden var över dem

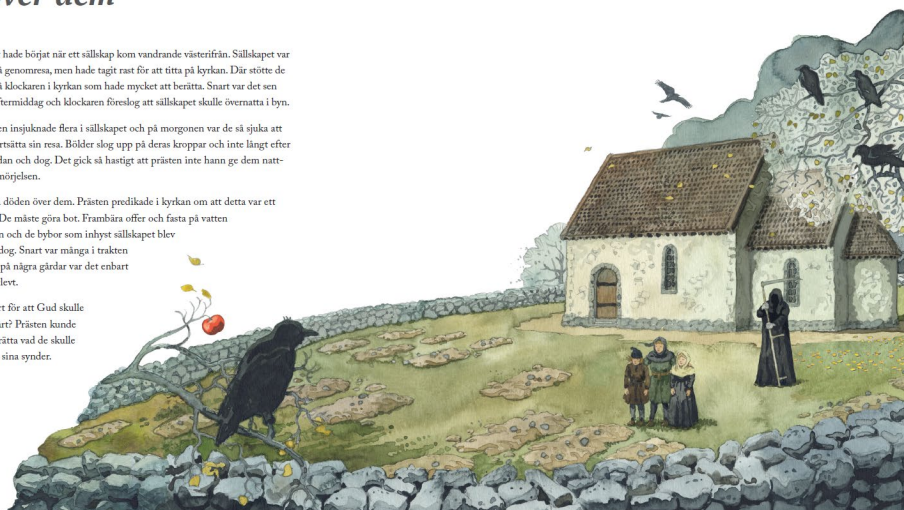
- Medeltiden

Det hade börjat när ett sällskap kom vandrande västerifrån. Sällskapet var på genomresa, men hade tagit rast för att titta på kyrkan. Där stötte de på klockaren i kyrkan som hade mycket att berätta. Snart var det sen eftermiddag och klockaren föreslog att sällskapet skulle övernatta i byn.

Men under natten insjuknade flera i sällskapet och på morgonen var de så sjuka att de inte kunde fortsätta sin resa. Bölder slog upp på deras kroppar och inte långt efter gav flera upp andan och dog. Det gick så hastigt att prästen inte hann ge dem nattvard eller sista smörjelsen.

Nu var den stora döden över dem. Prästen predikade i kyrkan om att detta var ett straff från Gud. De måste göra bot. Frambära offer och fasta på vatten och bröd. Prästen och de bybor som inhytt sällskapet blev också sjuka och dog. Snart var många i trakten sjuka eller döda, på några gårdar var det enbart barnen som överlevt.

Vad hade de gjort för att Gud skulle straffa dem så hårt? Prästen kunde ju inte längre berätta vad de skulle göra för att sona sina synder.



Visste du att?

Digerdöden kommer från det fornsvenska ordet digher som betyder stor. På norska kallas den Svartedauden – Svarta döden eller Den store manndauden – Den stora mannadöden.

På medeltiden var det många munkar som hade stor kunskap om att örter hade medicinska effekter.

Den norske kungen Håkon Magnusson donerade 1317 gods och gårdar till Sankt Mikaelsskapellet i Tønsberg. I donationen ingick bland annat en del av Torreby.

Hajumsbron var enligt sägnen en avrättningsplats.

På medeltiden åts bröd till varje måltid som ofta bestod av gröt, välling, soppor, grytor och stuvningar.

På en udde vid Viksjöns södra strand finns två uppmurade stenfundament, som tolkats som plattformar för vårdkasar. Under medeltiden, kanske redan under vikingatiden, fanns ett system med vårdkasar längs kusterna. I Bohuslän kallas de för vette eller varde och många berg heter Vetteberget, som Vetteberget strax väster om gården Skruckan i Sanne socken. Vårdkasar

nämns i skriftliga källor. Det var ett sätt att meddela sig över stora områden vid kristider genom att tända ett bål som skulle den synas till nästa kase.

Foss kyrka var en viktig plats under medeltiden. Här gick landsvägen i norrsydlig riktning och det var nära till vattenvägen genom Gullmarsfjorden. Strax söder om kyrkan hölls ting och här avgjordes om personer anklagade för brott skulle dömas eller frias. Det ska ha legat en storhög på platsen, men den är numer försvunnen.

Det fria fisket längs västkusten är ett arv från medeltiden. Undantaget är rätten till ostronfiske, som inte är fritt.

År 1397 bildade Danmark-Norge-Sverige en union. Efter det var Norge, som Bohuslän tillhörde, inte ett eget land förrän 1905. Sverige lämnade unionen år 1523.

På torget i Munkedals centrum finns ett konstverk som föreställer sjöormen. Enligt en sägen levde den i Gullmarsfjorden och var lika lång som fjorden. Ormen la sitt huvud på land, öppnade gapet och tittade på boskap som trollbands av ormens blick och gick rakt i gapet. Tre slavar kunde till slut döda ormen enligt sägnen.

Platser att besöka

Bärfendals kyrka är troligen byggd under 1100-talet och är en av de få kyrkor i Bohuslän som har sin medeltida planlösning kvar. Runt porten och fönster fanns inhuggna figurer som föreställer djur, människor och växter.

Under medeltiden var Svarteborgs kyrka, från 1100-talet, en av Bohusläns mest betydelsefulla kyrkor. Kyrkan var en fylkeskyrka vilket betyder att den var huvudkyrka för hela norra Bohuslän. Kyrkan låg längs den gamla färdvägen genom Bohuslän. I backen vid kyrkan finns en välbehållen bystruktur.

Vid källor har människor offrat för att få bot mot sjukdomar. Flera källor har funnits i Munkedals kommun: Godtakällan vid Köpstadsbacke norr om Svarteborgs kyrka, Skråkällan vid Foss kyrka och i Dingle finns en källa som ska ha använts både som offer- och hälsokälla.

Minnesstenar finns på flera platser: vid den gamla gästgivargården på Sörbo står en minnessten som minne av kung Sverre som kröntes till kung här år 1177. Sverres saga och den isländska handskriften Flatöboken beskriver hur 300 män höll ting och valde en okänd ung man (Sverre) från Färöarna till kung. På Dingleslätten, vid Bräcke, står en minnessten på åkern som kan vara rest efter ett stort slag som ägde rum år 1134 vid Färlev som ligger strax söder om Bräcke. Här stod ett slag mellan Harald Gille, en irländsk

äventyrare, och Magnus. Magnus vann slaget och därmed blev kung över hela Norge.

Det äldsta ortnamnsbelägget för Hajum är från år 1391, men troligen har byn äldre anor.

Torp betyder utflyttargård och finns omnämnt från år 1391. Torp kan från början ha varit en utflyttning från en intilliggande by, möjligen Sörbo.

Fler platser i Munkedals kommun med spår från medeltiden:

Den fossila åkermarken i Möe. Här finns lämningar efter äldre tiders jordbruk, exempelvis odlingsterrasser och högar med sten som röjts bort från åkrarna. De äldsta spåren kommer från medeltiden.

Kykorna i Bärfendal, Svarteberg, Foss och Håby har anor från medeltiden även om de är ombyggda.



Bärfendals kyrkas ornamentik. Ornamentiken finns inte kvar idag



Munkarna från Dragsmarks kloster anlade kvarnar och trädgårdar bland annat vid Munkedals herrgård. Illustratör: Okänd



Utgrävning från Möe, Munkedal.

Källa: [BM Rapport 2008-2.pdf \(bohuslansmuseum.se\)](#).

Diskutera, fundera och arbeta vidare med



Frågor till texten

1. Vad gör en klockare?
2. Vad menas med "den stora döden"?

3. Vad var prästens förklaring till att så många dog?
4. När var Medeltiden?
5. Vilken religion trodde man på i Norden under medeltiden?
6. Under medeltiden kom munkar till Sverige. Vilka kunskaper hade dom?
7. Vad är en socken?
8. När började man bygga kyrkor?
9. Vad innebar "tionde"?
10. Vilka källor kan berätta om hur man betalade skatt under medeltiden?
11. Svarteborgs kyrka var en fylkeskyrka. Vad innebar det?
12. Vad är en vårdkase?
13. Vem var Snorre Sturlasson?
14. Varför kallades de som valde Sverre Sigurdsson till kung för birkebeinarna?
15. Vad hände år 1349?
16. Varför kallas en del berg i Munkedals kommun för Vetteberget?

Diskussionsfrågor

- A. Fick människor tro på vilka gudar de ville?
- B. Vilka spår kan berätta om vad människor trodde och tänkte?
- C. På vilka sätt förändrades människors vardagliga liv när man gick över till kristendomen?

Arbeta vidare med

Hur botades sjukdomar?

Prata med någon äldre släkting eller vän om vad de tror på. Exempelvis vilken religion, ett liv efter döden. Spela in eller skriv ner berättelsen.

Ta reda på mer om munkarna i Munkedal. Var finns det spår efter munkarna?

Ta reda på hur systemet med vårdkasor fungerade. Vad motsvarar det idag?

Strandsittarna i Färlev, 1400 till 1500-tal

Strandsittarna vid Färlev bro

- 1500-talet



ntligen en egen liten stuga alldeles invid stranden!
Eller ja, egen och egen, det var ju Peder Bille på Gläborg
som ägde all mark så långt ögat nådde, men här kunde
de i alla fall stänga dörren om sig. Och det var varmt och
skönt när hela familjen samlades framför vedspisen i rummet.

Arbete var det gott om. Och för att kunna bo så här måste de ju
betala herr Peder genom hårt arbete. Tungta timmerstockar skulle
lastas på skeppen som för söderut till Danmark. De hade visst ingen
egen skog, så för att bygga hus och skepp behövde de våra träd.

Nu låg otsockarna upptravade nere vid vattnet och väntade på
våren. Doften av färskt trä var så god! Den kändes
på långt håll när raden av osar kom dragandes
över de frusna markerna. Vilken skillnad mot
den stickande, salta luften som vinterhavet
bar med sig. Undrar hur det skulle vara
att bo där skogen växte tät? Eller att bo
högt upp på fjället?

Det var ändå bra här vid viken.
De kunde alltid äta sig mätta, även
om det ibland blev enformigt
med all sill. Tänk om de fick
stanna så länge så att stugan
fick deras namn.



Visste du att?

Knarreвик nämns för första gången år 1519. En knarr är ett handels skepp som började användas på vikingatiden och kanske har platsen fått sitt namn på grund av alla skepp som la till vid Ladholmen nära Knarreвик. Lastageplatsen, där varorna lossades och lastades, låg under slutet av 1500-talet vid Färlev bro längst in i Färlevfjorden.

Strandsittare bodde vid strandkanten i stugor som de inte ägde själva. De fick bo i stugan i utbyte mot arbete. De kunde vara fiskare, hantverkare eller arbeta som tjänstefolk. När timmer skulle lastas på skepp för att transporteras vidare fanns det gott om arbetstillfällen.

Under 1500-talet höggs det ner så mycket skog till att bygga båtar och hus så det började bli alldeles glest i skogarna. Då kom en bestämmelse om att allt timmer från Sydnorge, där Bohuslän ingick, bara fick exporteras till det skogfattiga Danmark.

Tionde var en skatt som kyrkan tog från jordbrukare. Tiondet motsvarade 1/10 av jordbrukets produktion och brukade betalas med produkter från gården.

Platser att besöka

- Färlev bro vid Älvbacken. Här passerade landsvägen mot Stångenäset och Lysekil. Under slutet av 1500-talet låg det en lastageplats nära bron, där varor lossades eller lastades på väntande skepp.
- I kanten av Kynnefjäll, på den västra sidan av Örekilsälven ligger gården Ellingebo. Gården nämns första gången år 1573 och namnet anses betyda Elins bod (Elins fiskebod). Kanske för att en Elin bott där?
- Söder om Dingle låg den medeltida sockenkyrkan Tose kyrka som troligen lades ned på 1500-talet. Det ska ha funnits ruiner efter kyrkan på bergshöjden Tosemarken, men dessa är inte längre synliga.

Fler platser med spår från 1500-talet i Munkedals kommun:

Kviström, Vaglen, Ellingebod, Foss kyrka, Örekilsälvens nedre lopp mellan Torp och Bråland (kvarnar och sågar), Fjällevadsbäcken.



Galgbacken, Foss var avrättningsplats mellan 1500-talet - 1800-talet.

Illustration: Nina Balknäs.

Källa: [galgeberget 10274 omslag f.pdf \(munkedal.se\)](#)



*Såg och kvarnar anlades vid Munkedals Herrgård på av munkarna.
Bilden från tidigt 1900 – tal.
Foto: Selma Sahlberg.*

Diskutera, fundera och arbeta vidare med



Frågor till texten

1. Vad hette handelsplatsen som låg nära Hedekas?
2. Vad kallades en plats där skepp lastade och lossade varor?
3. Det som idag är Munkedals kommun ingick i Norge. Vad hette området under 1500 – talet?
4. Vad är en knarr?
5. Var ligger Färlevsfjorden?

6. Vad var visitationsresor?
7. Bohuslän var en del av Norge förr. Vem styrde över Norge då?
8. Vad kallades de som bodde nära vattnet och som inte ägde sina hus?

Diskussionsfrågor

- A. Kungen och kyrkan tog ut skatt, vad använde de skatten till?
- B. Om du hade levt på 1500-talet, vad tror du och dina kompisar hade lekt för lekar?
- C. Vilka straff kunde man få om man blev dömd för något brott?
- D. Vad menades med att någon konserverades?
- E. Hur var det att arbeta vid en kvarn eller såg? Även barn arbetade, med vilka sysslor?

Arbeta vidare med

Ta reda på hur och var gränsen till Sverige gick fram till år 1658.

Hur betalas skatt idag och vad går den till?

På resande fot i slåttertid, 1600-tal

På resande fot i slåttertid

- 1600-talet

De hade varit på resande fot sedan tidig morgon. Solen strålade från en klarblå himmel och det var het. Flugor surrade kring de tre männen. Men det var ändå en bra tid att resa på, då stigen var torr i sommarvärmen och vaddtällena varit enkla att ta sig över utan att bli blöta. Nu syntes en äng en bit bort. Där arbetade byns kvinnor, barn och män med liar och råfior. Det var slåttertid. Det innebar mycket arbete, men när allt som växte på ängen var slaget och hässjat skulle det firas!

Några barn kom springande över ängen. De hälsade god dag och frågade vart sällskapet var på väg. Hade de stött på några rövare på sin färd? Männen svarade att de tack och lov varit förskonade från rövare. Barnen såg lite besvikna ut.

En bit bort syntes nu ett kyrktorn. Det kunde inte vara långt till gästgiveriet nu. Packningen kändes lite lättare och snart var det dags att plocka fram resspasset för att ha det redo när gästgiveriägaren tog emot. Sedan väntade mat och vila innan resan fortsatte nästa dag. Imorgon skulle de vara framme vid släpverket där de skulle söka arbete.



Visste du att?

- Sverige fick rikstäckande post på 1630-talet, främst för att makten i Stockholm skulle kunna meddela sig med andra delar av landet. Postdrängar transporterade post genom att vandra och en mil fick inte ta mer än två timmar, då kunde postdrängen riskera fängelse. En del post transporterades med ridande postbud.
- Sverige har en av världens äldsta dagstidningar, Ordinari Post Tijdener som utkom första gången år 1645. Tidningen utkommer fortfarande och heter i dag Post och Inrikes Tidningar.
- På 1600-talet motsvarade en mil 18 000 alnar, vilket är ungefär 10 688 meter.
- Bohuslän var Norges sydligaste landskap till år 1658 då Bohuslän blir svenskt. Norge styrdes under 1400-, 1500- och 1600-talen av Danmark. Fram till år 1658 gällde alltså danska lagar i Bohuslän.
- Psalmen Den blomstertid nu kommer skrevs i slutet av 1600-talet av Israel Kolmodin.
- En fransk diplomat hälsade på hos Axel Oxenstierna år 1637 och skriver om besöket, bland annat att Axel åt rå lax i tunna skivor och doppade dem i en sås gjord av olja, ättika och peppar.
- I slutet av 1660-talet anklagades nära 50 personer i Bohuslän för trolldom och ställdes inför trolldomskommissionen. Ett vattenprov

kunde avgöra om den anklagade var skyldig. Händer och fötter bands ihop och de anklagade kastades i vattnet. Om de flöt var de häxor, om de sjönk var de oskyldiga och fick en kyrklig begravning.

- År 1672 gav kungen order till de lokala myndigheterna att Örekilsälvens vattenled skulle rensas för att underlätta timmerflottning i större skala. Örekilsälven är en av Sveriges äldsta allmänna flottleder.
- På 1600-talet flyttades tingsplatsen från Foss till Kviström. Fram till år 1695 praktiserades edgång - om den anklagade kunde samla tillräckligt många edgärdsmän som svor den anklagades oskuld friades personen från anklagelsen.
- I Vågsäter finns spår efter murade fundament för vårdkasar. Vårdkasar tändes på höjder som ett slags signalsystem mellan platser på långa avstånd. Spår efter vårdkasar är ovanliga i Bohuslän även om de nämns i historiska källor.

Platser att besöka

Gästgiverierna i Kviström och Svarteborg fanns redan på 1600-talet.

Kung Karls skansar på höjden i Kviström är från 1670-talet. Kviström har varit en strategiskt viktig plats: en smal passage mellan höga berg. I området finns försvarsanläggningar från olika tider.

År 1667 bildas Uddevalla Sågbruksintressenter med borgmästaren i spetsen. De fick kungligt privilegium att bedriva sågverk i Örekilsälven och handel med Värmland och Dalsland och att exportera trävaror från Saltkällans hamn. Sågar, kvarnar och dammar byggdes från Kärn sjöns södra utlopp och längs Örekilsälven.

Galgberget vid Foss kyrka. Cirka 500 meter öster om kyrkan, nära dagens Ishall, finns en höjd. Här låg Tunge härads avrättningsplats. På höjdens östra sida finns tre stenar i en triangel, stenarna är knappt en meter stora. Möjligen har de varit ett fundament för galgen där brottslingar avrättades genom hängning. Fram till år 1877 var avrättningar offentliga i Sverige.

Vid Saltkällan och Sanden i det inre av Gullmarsfjorden fanns det strandsittarplatser som på 1500-talet liknade små städer. I Saltkällan arbetade folket med att lasta timmer till skeppen eller med att koka havsvatten till salt. I Sanden fanns handelsbodas och krogar och de som bodde här arbetade också som skraddare, skomakare och tjänstefolk.

Vid Saltkällans marina finns två järnringar i berget. Under den ena finns en inskription: PBS ANNO 1692 och ett bomärke (ett tecken som representerade ägaren). Det är rådmannen Per Bryngelsson från Uddevalla som låtit rista

inskriftionen, eftersom det var han som bekostat uppsättningen av järnringen.

Fler platser med spår från 1600-talet i Munkedals kommun:

Skottfjället med gården Fjället och Troneröd med anor från 1600-talet. Korsborgs på Tungenäset där danska styrkor landsteg under 1600-talets krig, men blev bortmotade av svenska trupper.

Runt Kärnsjöns utlopp och runt sjön Vassbottens utlopp och längs älven finns spår efter flottning av timmer på sjön och älven. Spåren är anlagda vattendelare, flottningsrännor, stenkistor och förtöjningsanordningar.



Respass*. Dateradt Mariestadh den 16 Nov. 1657. Med vaxsigill i bleckkapsel. Bild: [Respass - Nordiska museet / DigitaltMuseum](#)

**Under större delen av historien rör sig inte människor så långt utanför sin by eller socken. För att resa inom landet krävs ett respass som utfärdas av länsstyrelsen eller av prästen i socknen. I respasset anges resväg och ärende. En person som reser utan respass kan anklagas för lösdriveri.*



Vårdkas. I Olaus Magnus skildring av de nordiska folken från 1555 beskrivs traditionen att tända vårdkasar om fiender angriper kusten.

Källa: [Vårdkasar — 1719](#)

Diskutera, fundera och arbeta vidare med



Frågor till texten

1. Vad hände i Krokstad år 1645?
2. Varför var det stor barnadödlighet under 1600-talet?
3. Vilka motiv förekom ofta i konsten?
4. Vad heter platserna/byggnaden där man kunde äta, sova och få utvilade hästar?
5. Tills när var avrättningar offentliga i Sverige?
6. Vad användes stupstocken till?
7. Var låg Fort Christina?
8. Var ligger Lilla och Stora Bält?

Diskussionsfrågor

- A. Hur lång tid tror du det tog att ta sig med häst eller till fots 2 mil?
- B. Finns det något på denna tid som du skulle tyckt om att leva på 1600-talet?
- C. Varifrån kom kunskap om språk, lagar och regler när Bohuslän blev svenskt?
- D. Om ett annat land tog över Sverige eller om du tvingades fly, vad skulle du göra?

Arbeta vidare med

Bygg en modell av en stenvalvsbro av valfritt material.

Hur många stenvalvsbroar känner du till i Munkedals kommun?

Hur många socknar tror du har funnits under 1600-talet i Munkedals kommun?

Snabens gästgiveri, anno 1787, 1700-tal

Snabens gästgiveri anno 1787

- 1700-talet

Hästarna gnuggade till i stallet. De var de första som märkte att skjutsen var på väg in. De resande från väster kom närmast från Sjöbo och hade hamnat mitt i ett hållregn, leran hade stänkt från de dåliga vägarna.

Resenärerna kom med nyheter. Tänk att bli rik på sill! Så var det, det gällde ju att ta vara på det som Gud erbjöd. Häruppe hade alltid skogen och sägarna i älvarna varit viktiga, men hade det inte blivit glesare mellan träden på sistone? Då var det ju för väl att det nu gick att leva gott på det överflöd som kom från havet.

Vid havet hade det tydligen också varit ett skådespel utan dess like när timret lastades, om det nu gick att tro de resandes. Skepp med utländska flaggor och sjömän som talade språk som inte gick att förstå.

Nu behövde gästerna mat. En sup brännvin värmdes gott och ett stop öl släckte törsten. De kunde torka sin utrustning och sig själva vid kakelugnen i gäststugan. Hästarna hade redan fått havre och gnuggats torra med hö. Snart skulle skjutsen gå vidare norrut.



Visste du att?

På 1700-talet fanns det flera i gästgiverier i Munkedals kommun. Eftersom det tog så lång tid att resa mellan olika platser behövdes ställen där människor och hästar kunde äta och vila. År 1734 bestämdes det att en gästgivare alltid skulle ha ett förråd av "Husmanskost och dricka, säng, lius, ved och hästefoder".

När författaren och feministen Mary Wollstonecraft reste genom Bohuslän 1795 besökte hon gästgiveriet i Kviström två gånger. Hon tyckte att landskapet var mycket vackert men var mindre belåten med mat och trivsel. Vid besöket på hemresan fick hon ingen egen säng eller vrå att sova i, så hon tillbringade natten på resa i en öppen vagn.

Det gick åt mycket trä till timmer, skeppsbygge och husbygge. År 1725 gjordes det försök att rädda skogarna från att försvinna genom en bestämmelse om att alla skulle plantera ekollon på sina marker: "var och en som på landet bygga och bo inom Älvsborgs, Hallands, Göteborgs och Bohus län skall nedsätta 100, 50 eller 12 ekollon, beroende på hemmanets storlek". Tyvärr gick det inte så bra för det var brist på ekollon.

År 1752 rapporterades det att täta sillstim kommit in från Bohusläns södra skärgård. Nu började den "stora" sillperioden. Ingen annan sillfiskeperiod har varit så rik på fisk och så långvarig som den på 1700-talet. Sillen gav arbete åt många och några blev väldigt rika.

Under den stora sillperioden blev nästan all skog nedhuggen igen. Sillindustrin behövde trä till bränsle, tunnor, skepp och byggnader.

Platser att besöka

Vid herrgården på Torreby är bostadshuset, mangårdsbyggnaden, från år 1730.

Många händelser på 1700-talet kan kopplas till Kviström även om de byggnader och konstruktioner som finns här idag inte är från den tiden. Bron har använts och förstörts i krig. Här fanns sedan tidigare ett gästgiveri och år 1737 uppfördes ett tingshus där brottsfall och tvister avgjordes.

Vid Saltkällan la engelska och holländska skepp till för att lasta timmer. Här växte ett helt litet samhälle fram som hörde ihop med handeln och hamnen.

I Hällevadsholm kan du besöka Thomas Thorildsplatsen. Platsen invigdes år 2009 och är konstnärligt utformad av lokale konstnären Lukas Arons.

Bron vid Munkedals bruk. Stenbrons tillkomsttid är okänd, men troligtvis är bron som vi ser idag från tidigt 1700-tal. På 1800-talets början breddades den eftersom industrialiseringen förde med sig att tyngre och fler transporter skulle tas över bron. Sydväst om bron står en milsten från år 1737.

En samling milstenar från 1700-talet och framåt finns i backen ovanför bruket. Fortsätt en bit till upp i backen och gå över den gamla stenalvsbron.

Mary Wallstonecraft besökte Kviström år 1791 på jakt efter en försvunnen skeppslast i Norge. Hennes dotter Mary Shelley skrev boken "Frankensteins monster".

Fler platser med spår från 1700-talet i Munkedals kommun.

På 1740-talet fanns gästgiverier i Sörbo i Krokstads socken, i Svarteborg, i



*Milstenar på Kasernas hembygdsgård, Munkedal.
Foto: JanOlof Karlsson.*



*Porträtt av Mary Wollstonecraft av John Opie.
Källa: Tate Britain, London.*



*Stenvalvsbroar i Munkedals kommun; Saltkällan, Sörbo, Kviström.
Foto: JanOlof Karlsson*

Mer om stenvalvsbroar i Munkedals kommun: [Stenvalvsbroar - Munkedals kommun](#)

Diskutera, fundera och arbeta vidare med



Frågor till texten

1. Vad är ett stop?
2. Varför lockades många att bo i Munkedal under den här tiden?
3. Det berättas i texten om skepp med utländska flaggor och sjömän som talade språk som inte gick att förstå. Varför var vattenvägarna så viktiga för Sverige?
4. Hur drabbades de som bodde i vårt område av de krig som utkämpades i Sverige i början av 1700-talet, även om det inte utkämpades några strider i Bohuslän?
5. Var föddes Thomas Thorild?
6. Vad var en dragon?
7. Varför hamnade mycket sågspån i älven?
8. Vad var en milsten?

Diskussionsfrågor

- A. Vilka spår kan du se i landskapet i dag efter den stora sillperioden som inträffade på 1700-talet?
- B. Hur användes sillen?

- C. Hur kom det sig att flickor började få bättre utbildning?
- D. Känner du till några vetenskapsmän från den här tiden?
- E. Området runt Kviströmsbron har varit strategiskt viktigt under flera krig. Ett av krigen kallades Teaterkriget eller Tyttebärkrigen, varför tror du det kallades så?
- F. Vad skulle gästgivare alltid ha ett förråd av hemma och varför?
- G. Mary Wallstonecraft besökte Kviström under en resa 1791, vad var hon på jakt efter?

Arbeta vidare med

Hur tror du att livet på ett Dragontorp kunde se ut? Skriv en berättelse om en dag på torpet.

Hur transporterades timmer till sågverken som låg längs Örekilsälven?

Thomas Thorild från Hällevadsholm var en av tidens stora samhällstänkare, kan du hitta mer information om honom?

Ta reda på mer om sillperioderna, vilka produkter gav sillen; vilka arbeten skapades; hur påverkades landskapet?

Med ångbåten mot ett nytt liv, 1800-tal

Med ångbåten mot ett nytt liv

- 1800-talet

Röken från ångbåten syns långt före båten. Mörka moln tornar upp sig vid horisonten. Det blir väl inte oväder? Då kommer båtresan bli besvärlig. På kajen är det trångt. De flesta ska resa med båten, men några väntar besök och andra ska hämta varor och post som båten ska leverera. En familj ska resa för att leva badortsliv över sommaren, andas frisk havsluft och ta gyttej- och tångbad. Detta anses göra gott för hälsan, men det är bara några få som har råd med sådan lyx.

Ett syskonpar ska resa till Göteborg och därifrån vidare till Amerika. Där väntar ett nytt liv. Deras familj har följt med för att ta farväl. Kanske kommer de aldrig ses igen? Är detta sista gången som de får se sin hembygd?

Nu ger ångbåten signal och snart lägger den till. Koffertar, hattaskar, kistor, paraplyer och annat bagage samlas ihop. Det tas i hand, önskas lycka till och vinkas adjo.



Visste du att?

Fram till 1878 hade Sverige fyra olika tider: lokal soltid, järnvägstid (Göteborgstid), telegraftid och navigationstid. Vanligast var att leva efter soltid. De som ägde en klocka ställde den efter solen - när solen passerade rakt i söder var klockan 12. Soltiden var olika på olika platser i Sverige. När järnväg byggdes behövdes en tidtabell som stämde med tiden på de olika tågstationerna. År 1878 infördes en gemensam tid för hela Sverige. Tiden som valdes var lokal soltid för området kring Örebro.

Fler än en miljon svenskar emigrerade till Amerika under 1800-talet. Det motsvarade 20 % av alla män och 15 % av alla kvinnor i Sverige. Många svenskar bosatte sig i Minnesota som blev en svenskbygd. Här fanns svenska tidningar, skolor och i kyrkorna sjöngs svenska psalmer. Många svenskar bodde i Chicago som var den stad med flest svenska invånare efter Stockholm.

På Kynnefjäll har det funnits runt 300 torp och stugor.

Vid gården Torp vid Kärnsjöns södra strand har människor bott i mer än 2 000 år. Bostadshuset, mangårdsbyggnaden, är från år 1864. Torps och också Brålands gårdar användes som fältlasarett under kriget 1808 - 1809.

Det sägs att 450 soldater dog på fältlasarettet av fältsjukan. De begravdes vid herrgården och Bråland.

Vid Saltkällan har funnits tullstation med flera byggnader. Sandens marknad hölls här fram till 1880-talet. På 2000-talet har det återigen varit marknad här.

År 1886 inträffade en översvämningskatastrof på grund av hastig snösmältning. Flera broar förstördes av vattenmassorna och timmer som transporterades på vattnet, bland annat broarna vid Borgmästarebruket och vid Brålands kvarn.

Året efter översvämningen grävdes en kanal för att undvika liknande katastrofer.

Platser att besöka

Gamla bruket med bland annat sågarbostaden, spiksmedjan, vadmalstamp, färgeri och brännvinsbränneri.

Arbetarbostäder för arbetarna vid bruket byggdes vid Lycke och på Önnebacka i slutet av 1800-talet.

Munkedals hamn. Bruket köpte området 1874 och byggde en hamn. Åren 1894–1895 anlades en smalspårig järnväg mellan bruket och hamnen. Här lastades brukets produkter från järnvägsvagnarna till brukets ångfartyg Munkedal som gick mellan Munkedals hamn och Göteborg. Ångfartyget fraktade papper från bruket, men också passagerare och post.

- Torreby slott uppfördes 1887 av Nils Georg Sörensen. Slottet var sommarbostad till familjen Sörensen. Runt slottet anlades en park och en fruktträdgård med 2 500 träd. Här byggdes många byggnader: bostadshus för tjänstefolk, ladugårdar, mejeri, smedja, bodar och magasin.

Runt Borgmästarbruket bodde runt 130 personer på 1830-talet. Här finns spår efter brukets verksamhet och sågverksarbetarnas bostäder.

Bärfendals skolhus började användas som skola i början av 1870-talet. I dag är skolan Bärfendals hembygdsförenings samlingslokal. I Valbo-Ryr finns Flatebo skola som byggdes år 1883 och Värhults skola som stod klar år 1877.

Pontus Wiknerstugan på Kaserna, idag Munkedals hembygdsförenings hembygdsgård. Pontus Wikner föddes på Kikerud i Valbo Ryr år 1837. Familjen bodde senare på Kaserna. Pontus lärde sig läsa när han var tre år. Han blev docent och lektor i Uppsala och professor i filosofi i Kristiania (Oslo). År 1879, två år före sin död, skriver Pontus sina "Psykologiska bekännelser"

som fick läsas först efter att hans fru och barn också gått bort och år 1971 lästes hans skrift. Då var homosexualitet avkriminaliserat i Sverige sedan år 1944, men ansågs vara en sjukdom.

I slutet av skriften önskar Pontus en bättre framtid för personer som i likhet med honom är homosexuella.

Vid Lilla Röd i Krokstad finns en vandringsled som kallas Kvarnleden. Längs leden finns spår av de kvarnar som funnits här, kvarnstenar från kvarnarna och halvfärdiga kvarnstenar. På en karta från 1840-talet syns sju kvarnar på rad i bäcken från Stämsjön.

Käcke Påls grotta i Björnåsberget kallas så efter Paul Olofsson, född år 1827. Paul bodde i grottan och kallades Käcke Pål. Det sägs att han gav sig ut på stöldräder, men andra historier berättar att Käcke Pål hjälpte personer som hamnat i nöd. Käcke Pål dömdes till ett långt fängelsestraff på Karlskrona fästning där han dog.

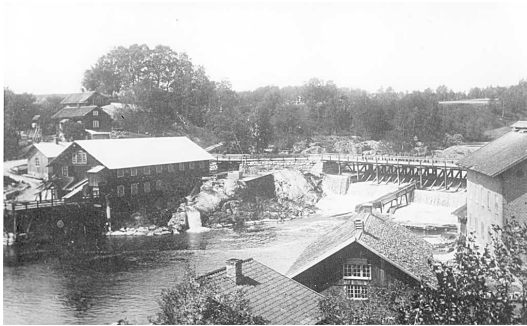
I Röd finns bebyggelse från slutet av 1800-talet. Här har funnits gästgiveri, skjutsstation och färjeläge, härifrån roddes resande till Lysekil. Två stenpirar är spår efter färjeläget.

Dragontorpet Pulsevadet ligger cirka 3 kilometer nordväst om Kärnsjöns norra spets. Torpstugan är en låg enkelstuga av ålderdomlig typ, troligen byggd kring sekelskiftet 1800. Huset ägs och förvaltas av Svarteborgs hembygdsförening och är mycket väl bevarat.

Fler platser med spår från 1800-talet i Munkedals kommun:

Kärnsjöns södra vikar med spår av torp och stugor. Vid Ulkeröd finns bebyggelse från 1800-talets slut.





Borgmästarbruket, Torp.

Foto: JanOlof Karlsson

Dragontorpet Pulsevadet.

Foto: Okänd. Arkivbild.



Timmer i Björid dammen, Munkedal.

Foto: Selma Sahlberg.



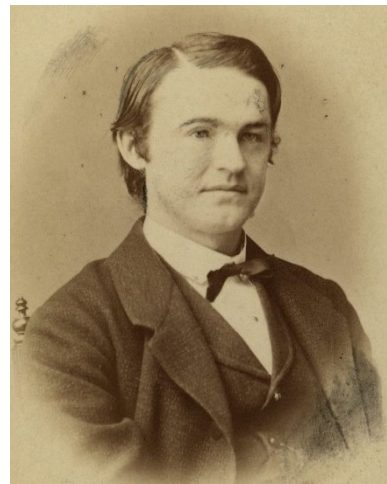
Bärfendals skola.

Foto: Okänd. Arkivbild

[Tryckt text på kortet: "Motiv från Berfendal, Bohuslän" - Bohusläns museum / DigitaltMuseum](#)



Thomas Thorild



Pontus Wikner, före 1884.

Foto: Västergötlands museum.



Minnesstenar i Munkedals kommun; Sverrestenen vid Sörbo, Thomas Thorild stenen i Hällevadsholm och Pontus Wikner stenen på Kaserna Munkedal.
Foto: JanOlof Karlsson.

<https://www.munkedal.se/uppleva-och-gora/kultur/kulturhistoria-kulturarv/minnesstenar>

Diskutera, fundera och arbeta vidare med.



Frågor till texten

1. Vad innebar det så kallade enskiftet?
2. Jordbruket förbättrades under 1800-talet. Nämn några följder av detta.
3. På vilka sätt var ångmaskinen viktig för Sveriges industrialisering?
4. Varför flyttade många människor till städer?
5. Vad kallades den mark i byn som alla fick lov att använda?
6. Vad fanns det vid början av 1800-talet vid Gamla bruket?

7. När grundades Munkedals pappersbruk?
8. Vilken stad i Amerika hade flest svenska invånare näst efter Stockholm i slutet på 1800-talet/i början av 1900-talet?
9. Vilka fick rösta i Sverige under den här tiden?
10. Varför kunde många i Sverige läsa, trots att det inte fanns någon allmän skola?
11. Vilket år infördes allmän folkskola?

Diskussionsfrågor

- A. Flera år efter att allmän folkskola infördes var bara hälften av alla barn inskrivna i skolan då de behövdes i arbetet på gården. Hur skulle det vara om du behövde arbeta i stället för att gå i skolan?
- B. Gör en jämförelse mellan kvinnors och mäns villkor i samhället under 1800-talet och jämför med idag. Vilka stora skillnader finns?
- C. När och varför infördes en gemensam tid för hela Sverige?

Arbeta vidare med

Sammanlagt utvandrade ungefär 1 miljon svenskar till Amerika under 1800-talet. Vad var det som gjorde att så många flyttade? Och hur blev livet för de som utvandrade?

Ta reda på mer om Pontus Wikner.

Pontus Wikner skriver i sina "Psykologiska bekännelser" att han önskar en bättre framtid för alla som är homosexuella. Hur tror du det var att vara Hbtqi på den tiden?

Hur tror du att det skulle vara att bo i en grotta som Käcke-Pål och hur tror du det såg ut i grottan, berätta!

Läs boken "Frankensteins monster" som är skriven av Mary Shelley dotter till Mary Wallstonecraft. Lärarhandledning till boken frankenstein_lararmaterial.pdf (nyponochviljaforlag.se)

I den blågrå granitens rike, 1900-tal

I den blågrå granitens rike

- 1900-talet

Tiget lämnade efter sig ett moln av svart rök när det tuffade söderut mot samhället. På lastkajen vid rälsen tog stenhuggaren nu en välförtjänt vila och svalkade sig med några klunkar svagdricka.

De långa dagarna i berget slet hårt på kroppen. Och sensommarsolen stekte nu rejält. Så skönt det skulle bli att sitta under äppelträdet i trädgården efter arbetsdagens slut. Kanske skulle mot bjuda på kall krusbärskräm med mjölk? Eller skulle han våga be om några av de där surliga karamellerna från handlarn?

På lördag skulle han och kamraterna gå till Folkets hus. Det skulle först bli möte och sedan dans på lokalen. Undrar om det skulle bli lika fästligt som när de hade tagit sig ända ner till parken i Munkedal i midsomras? Vilken teater de hade sett! Skådespelarna hade föreställt sig till sjömän, indier och japaner. Och flickan med det mörka, vågiga håret som han dansat med, skulle de ses igen?

Men nu var det dags att gå tillbaka upp till stenbrötet.

Från berget skulle stenen brytas loss och huggas till sten till storstädernas gator. Skulle han hinna hugga 400 knott idag? Det var slut på vilan.



Visste du att?

Selma Sahlberg från Granliden i Foss och Lyckebo i Möe var en av de första kvinnorna som satsade på ett jobb som yrkesfotograf i Bohuslän. Vid sidan av sitt jobb engagerade sig Selma i kampen för kvinnlig rösträtt. Hon satt med i styrelsen i den lokala rösträttsföreningen i Munkedal. Selma var med och genomförde demonstrationer i Foss för lika och allmän rösträtt. En annan aktiv fotograf var Oskar Färdig som bland annat dokumenterade livet på Torreby Slott och Axel Fägersten, Hedekas.

Filmstjärnan Greta Garbo besökte Torreby Slott två gånger under 1920-talet.

När järnvägen Bohusbanan byggdes åren 1900–1903 placerades en station vid Kolstorpevattnet på grund av ånglokens behov av sötvatten. På tågen transporterades bland annat sten från stenhuggerierna kring Hällevadsholm.

I början av 1900-talet fanns många skolor i byar, vid kyrkor och på landsbygden. De var utformade för att skapa en hälsosam arbetsmiljö för barnen som ofta bodde trångt och osunt. Klassrummen hade högt i tak och stora fönster för att dagsljuset skulle kunna lysa in i klassrummen på elever och svarta tavlan. I mitten av 1900-talet blev skolhusen som låg vid kyrkorna ofta till församlingshem. Många byskolor och landsbygdsskolor blev privatbostäder. Många nya skolor byggdes i tätorterna.

I samband med att människor fick mer semester och fritid började det byggas sommarstugeområden, bland annat på Tungenäset och vid Saltkällan.

Hässlebräcka i Krokstads socken var en industriort i 1900-talets början. Där låg många små företag som var knutna till vattenkraften i Hajumsälven. Här fanns kvarn och såg, en benstamp (som tillverkade benmjöl), ett litet färgeri, ett mejeri, ett garveri, en trätoffeltillverkning och ett skomakeri. Här fanns också en sömmerska och en lanthandel och glansstrykerska som stärkte och strök finare tvätt som kragar, manschetter och gardiner. Hennes dotter stickade kläder på beställning.

Vid sekelskiftet 1900 körde det nybildade Bullarsjöns Ångbåtsaktiebolag moderna motorfartyg på södra Bullaresjön. Båtlinjen hade mycket stor betydelse för transporter till Norge eftersom det inte fanns så bra vägar på land. Fartyget Bullaren kunde ha 108 passagerare, men användes mest för transport av boskap, virke och andra varor. Fartyget Diana tog 39 passagerare och var ett populärt söndagsnöje för turister och ortsbor. "Hur står det till i ladugården?" brukade kaptenen på Diana fråga då båtarna möttes.

I början av 1900-talet började ordnade dansbanor byggas. Det var inte tillåtet att ha öppna danstillställningar om inte någon organisation stod bakom så därför tog föreningslivet ofta ansvaret. I samhället Munkedal byggdes och drevs dansbanan av Folkets Hus. Den ersattes senare av folkparken som byggdes år 1931.

Lanthandlar som Färlev, som ligger längst in i Färlevfjorden, blev små centralorter för bygden.

Riksspelemän från kommunen i början av 1900-talet: Maria Sohlberg, Niklas Larsson, Johan August Nilsson och Albert Fossum. Spelmän - Munkedals kommun

Under 1930 - talet var det stor arbetslöshet. Staten ordnade då så kallade AK arbeten som var ett arbetsmarknadsprojekt.

Platser att besöka

Samhället Hällevadsholm växte upp kring Bohusbanans station vid Kolstorpsvattnet. Här fanns bostadshus, skolhus, en elektrisk kvarn och såg, bank och postkontor, bageri, hotell med taxi, verkstäder och Folkets hus. Du kan fortfarande se Arwidssons järnhandel som började som handelsbod år 1904 och Arwidssons Ica som öppnade som lanthandel år 1938. Om du går längs Gamla vägen kan du föreställa dig hur det såg ut på 1950-talet eftersom många av den tidens hus finns kvar: före detta affärsbyggnader med skyltfönster, tidsenliga villor och lägenhetslängor.

I Munkedal byggdes idrottsplats, folkpark, Folkets hus, kapell och godtemplarlokal i början av 1900-talet. Flera av dessa byggnader finns kvar.

Åker du mellan Munkedals hamn och Gårvik, mellan Dingle - Bovallstrand - Kungshamn och mellan Dingle - Hedekas så passerar du flera AK-vägar.

Söder om Åboland låg Barhults fältspatsgruva. Här bröts fältspat och kvarts från mitten av 1930-talet till slutet av 1950-talet. Gruvan ska ha varit en av Bohusläns största. Nu kan du bada i gruvhålet som fyllts av vatten.

Fler platser från 1900-talet i Munkedals kommun:

Hässlebräcka, Vågsäter, Brattönsgränd, Sunnervikens tegelbruk vid Ödsby på Tungenäsets östra strand, Kopparhult fältspatsgruva, Kvartsgruvor i Stale och Sommartorn, Munkedals hamn.

Diskutera, fundera och arbeta vidare med



Frågor till texten

1. Tåget lämnade efter sig ett moln av svart rök... Hur drevs tågen i början av 1900-talet?
2. Kan du se knott från stenbrott någonstans i dag?
3. Vilket år upphörde unionen med Norge?
4. Vilken var den viktigaste näringen på landsbygden?
5. Varför minskade behovet av arbetskraft inom jordbruket?
6. Hur förändrades synen på landsbygden?

7. Hur många semesterveckor gav semesterlagen rätt till?
8. Hur semestrade man?
9. Från vilket år kunde man åka tåg genom hela Bohuslän?

Diskussionsfrågor

- A. Vad menas med att Sverige och Norge var i union med varandra?
- B. Varför hade Sverige bättre förutsättningar att bygga ett välfärdssamhälle efter andra världskriget än många andra länder i Europa?
- C. Selma Sahlberg kämpade för kvinnlig rösträtt. I början var även många kvinnor emot kvinnlig rösträtt. Varför tror du det var så?
- D. Varför tror du att pappersbruket stod bakom att så många hus som kunde användas av alla byggdes?
- E. Hur tror du turismen kommer se ut i framtiden?
- F. I början av 1900-talet fanns det många lanthandlare som senare försvann och affärer samlades i stora köpcentrum. Hur kommer vi att handla i framtiden tror du?

Arbeta vidare med

Vad användes fältspat och kvarts som bröts i gruvor till?

Ta reda på mer om Selma Sahlberg.

Vad var AK-arbeten och vilka spår kan du se efter dem i dag?

Fotografer i Munkedals kommun under tidigt 1900-tal.



*Fotografen Selma Sahlberg vid sin ateljé.
Foto: Fotograf Ateljé (Selma Sahlberg).*



*Teater i Munkedals Folkets Park.
Foto: Selma Sahlberg.*

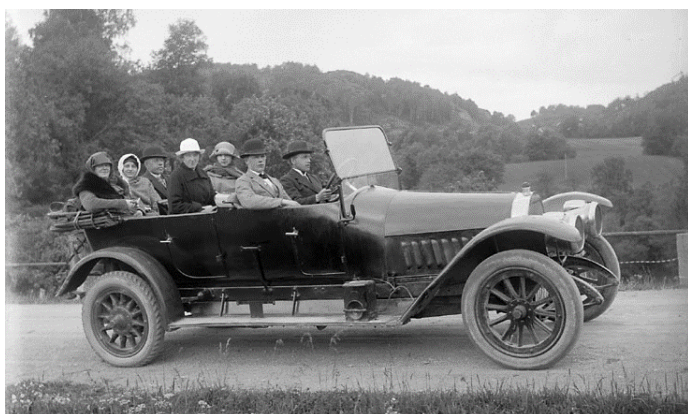


*Fotografen Oscar Färdig.
Foto: Oscar Färdig (Självporträtt).*

Fotohistoria - Munkedals kommun



*Riksspelmän från Munkedals kommun; Johan August Augustsson, Maria Solberg, Niklas Larsson och Albert Fossum (ej med på bild).
Foton: Okänd. Arkivbilder.*



Bilutflykt vid Kviström. Foto: Oscar Färdig.



*Vägarbete så kallat AK arbete på vägen till Gårviks badplats.
Foto: Oscar Färdig.*



*Det övergivna storbrottet i Hällevadsholm.
Foto: Cecilia Wingård Bohusläns museum 2022*



Marknad vid Gamla Saltkällan. Foto. Oscar Färdig.

Ordlista

Ord	Förklaring	Kapitel
administration	anteckningar och struktur för att hålla ordning	Medeltiden
bärnsten	sten av kåda	Bondestenåldern
charterresor	paketresa (flyg+hotell)	1900 - talet
demokratiserades	när folket fick vara med och bestämma i samhället	1900 - talet
DNA	arvsanlag som finns i kroppens celler	Bondestenåldern
emigrera	flytta till ett annat land	1800 - talet
erövr	ta över mark från annat land	1600 - talet
filosofer	tänkare	1700 - talet
frambära	ta fram	Medeltiden
fruktbarhetssymbol	symbol för att få stor skörd eller för att få barn	Bronsåldern
fähus	ladugård	Järnåldern
fältspat	bergart	1900 -talet
fältspatsgruva	gruva där man bröt fältspat	1900 - talet
förordning	bestämmelse, som en lag	1600 - talet
gesäller	någon som lär sig ett yrke	1600 -talet
grödor	odlade växter, t. ex. grönsaker och potatis	1700 -talet
göra bot	göra något för att gottgöra en dålig handling eller händelse	Medeltiden
handelsbod	affär	1900 - talet
handlarn	yrke	1900 -talet
husförhör	när prästen har förhör om katekesen hemma hos människor	1800 -talet
hängning i galgen	dömd till döden genom att bli hängd	1600 -talet
härader	områden som består av flera socknar	Medeltiden
industrialiseringen	ett samhälles omvandling från jordbrukssamhälle till industrisamhälle, med fabriker, maskiner, masstillverkning	1800 -talet
influenser	påverkan	Järnåldern, 1600 -talet
katekesen	del av bibeln	1800 - talet
klockare	klockringare som arbetade i kyrkan, en sorts vaktmästare i kyrkan	Medeltiden
knott	fyrkantig sten	1900 - talet

kokgropar	grop i marken där man lagade mat	Bondestenåldern, Bronsåldern
koloni	erövrade eller köpt landområde	1600 - talet
kvarts	bergart	1900 - talet
lanthandlar	affärer på landet	1900 - talet
liar och räfsor	verktyg för att skörda det man odlar	1600 - talet
lokalen	plats där man samlades för att dansa	1900 - talet
malm	mineral, råvara för att tillverka t. ex. järn	Järnåldern
nattvard	religiös handling i kyrkan	Medeltiden
nyckfull	ombytlig (kan bli farligt)	1700 - talet
näringsen	arbete som man försörjer sig på	1900 - talet
organiskt material	material som kommer från växter och djur	Jägerstenåldern
registrerades	antecknades	Bondestenåldern
resenärer	människor som reser	1700 - talet
respass	ett pass för att få resa inom landet	1600 - talet
sista smörjelse	religiös handling som prästen genomförde när någon var döende	Medeltiden
skjuts	som en sorts taxi med häst och vagn	1600 - talet, 1700 - talet
skjutsställe	ställe där trötta hästar kunde bytas mot utvilade hästar	1600 - talet, 1700 - talet
skrivs ut till tjänst i armén	uttagen för att bli soldat	1600 - talet
slaget och hässjat	slaget med lie och upphängt på tork	1600 - talet
slåttertid	den tiden som man skördade	1600 - talet
socknar	områden som tillhörde samma kyrka	Medeltiden
stenhuggare	yrke	1900 - talet
strandsittarbosättningar	de som inte ägde egen mark kunde hyra mark att bo på	1500 - talet
talg	fett från djur	1500 - talet
trolldom	magi utförd av häxor och trollkarlar	1600 - talet
tull	skatt (pengar) för varor som togs in i olika områden	1800 - talet
tullstation	en plats där varor kontrollerades	1800 - talet
vadställen	grunda ställen där man kunde ta sig över vatten	1600 - talet
vidjor	smala grenar	Bronsåldern
ångbåt	fartyg som drevs av vattenånga	1800 - talet, 1900 - talet
äganderätt	att äga något, inte hyra	1800 - talet

Vill du veta mer?

Bohusläns museum

https://www.bohuslansmuseum.se/kunskapsbanken_bohuslans_historia/

Digitaltmuseum - [DigitaltMuseum](#)

Sveriges historia - [Sveriges Historia - Sveriges Historia](#)

SO-rummet - [SO-rummet | Inspiration och kunskap för SO-intresserade](#)

Stiftelsen för dokumentation av Bohusläns Hällristningar - [hällristning.se](#)

Munkedals kommuns hemsida - [Kulturhistoria, kulturarv - Munkedals kommun](#)

Munkedals kommuns Kulturmiljöprogram (KMP2040)

Skattkistor Munkedals hembygds- och kulturarvsföreningar [Munkedals Hembygdsförening](#)