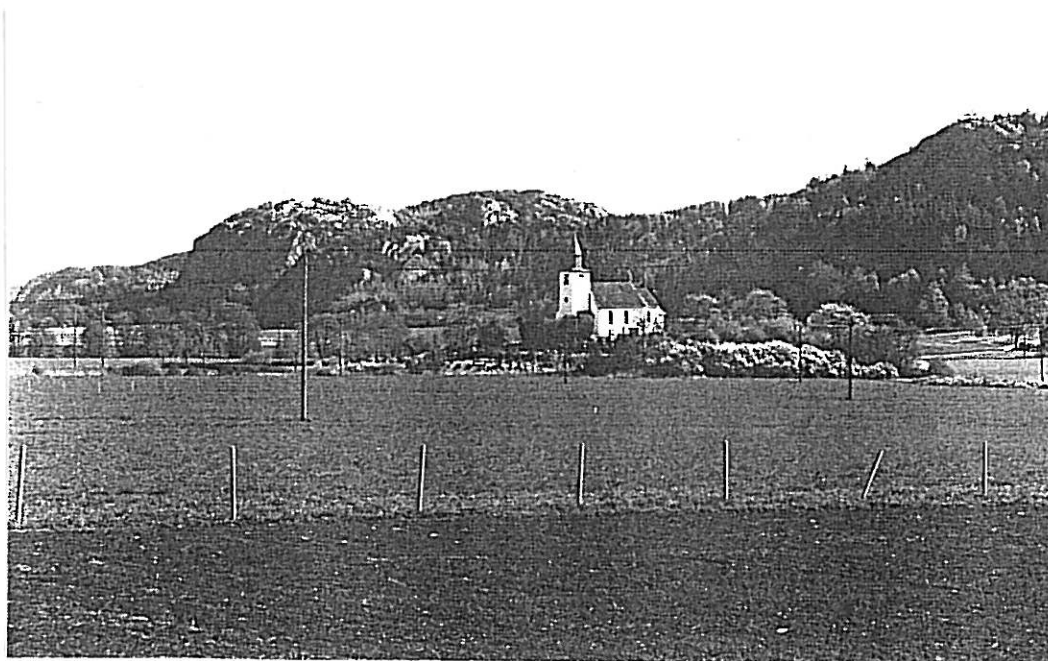


ADMINISTRATIVA OCH POLITISKA GRÄNSER

KYRKLIG INDELNING



Bärfendals kyrka är en av länets bäst bevarade medeltida kyrkor.

Kommunen består av åtta socknar: Hede, Sanne och Krokstad i Sörbygdens härad, Foss, Håby och Svarteberg i Tunge härad, Bärfendal i Sotenäs härad och Valbo-Ryr i dalslänska Valbo härad. Häradsindelningen återgår på den indelning i s k skeppsredor, som troligen kom till redan på 900-talet av försvarspolitiska skäl. Sockengränserna är, så långt vi kan söka oss tillbaka, i stort sett oförändrade.

I de äldsta skriftliga uppgifterna om vårt län finns en uppdelning i en nordlig och en sydlig del. Den norra, Ranrike eller Ranafylke, sträckte sig mellan Idefjorden och ner till Bäveån vid Uddevalla. Till den södra delen, Älvsyssel, hörde den södra delen vilken sträckte sig ner till Göta älvs mynning. Denna indelning fick sin motsvarighet under medeltiden i den kyrkliga uppdelningen i två prosterier samt uppdelningen i två fylkeskyrkor; den ena i Svarteberg och den andra i Kungahälla, den medeltida föregångaren till dagens Kungälv.

Från 1000-talet lydde Bohuslän under Vikens stift med biskopssäte i Oslo. Förmodligen var hela landskapet kristnat vid denna tid.

Kristnandet och uppdelningen i socknar kom hand i hand. Bygder slöt sig samman och lät uppföra en gemensam kyrka och bygdens geografiska utbredning blev grunden till socknens geografiska utbredning.

Den kyrkliga skatten, tiondet, infördes på 1100-talet. Skatter erlades i natura. Kyrkobyggnaden lades oftast på en tidigare bebyggd plats och kom att utgöra centralpunkt för bygden. Från samtliga Munkedals socknar är medeltida kyrkor kända. Förutom de ovan nämnda socknarna har ytterligare två funnits, nämligen Tose och Aspångs socknar, båda senare införlivade i Svartebergs socken. Aspångs kyrka skall ha blivit ödelagd redan under 1300-talet, varefter församlingen uppgick i moderkyrkan Svarteberg. Tose kyrka stod troligen kvar ytterligare några sekler och som administrativ enhet levde socknen kvar ända fram till 1888. Av dagens kyrkobyggnader i kommunen är de i Håby, Bärfendal, Foss och Svarteberg av medeltida ursprung.

NORSKT, DANSKT OCH SVENSKT

Först under 900-talet börjar riksindelningen framträda tydligare för Bohusläns del. Sannolikt var området under århundradet dessförinnan danskt och innan dess uppdelat i mindre kungadömen. Under den norska tiden var Bohuslän och nuvarande Munkedal ett område av stor strategisk betydelse och flera av de inre strider som utkämpades mellan olika politiska falanger i Norge under tidig medeltid kom att utspelas inom den nuvarande kommunen. Så berättas bland annat av den isländska skalden Sverre Sturlasson att det var invid Foss kyrka som kung Östen blev upphunnen och dödad av sina förföljare under ledning av Gregorius Dagson.

En annan av de tidiga kungasagorna som behandlar vår kommun är Håkon Hårdabreds saga och denna tilldragelse har en lyckligare utgång. I sagan berättas hur kung Håkon och hans jarl lyckas undkomma sina förföljare vid kungsgården i Sörbo i Krokstad socken. Några årtionden senare, närmare bestämt år 1177, står Sörbo återigen i blickpunkten för en historisk händelse. Detta år valde de sk birkebeinarna, en politisk falang bestående av småbönder och löst folk, Sverre Sigurdsson till kung och anförare. Sverre, som var uppvuxen på Färöarna, ställde anspråk på Norges tron. Eftervärlden har väl ställt sig tveksam till det rättmätiga i dennes krav på tronen men efter åtta års strider mot övriga grupperingar i det norska riket stod han som kung. Under Sverres regering inleddes en reformering av det norska styret och Norge upplevde under dennes tid vid makten en tid av välstånd.

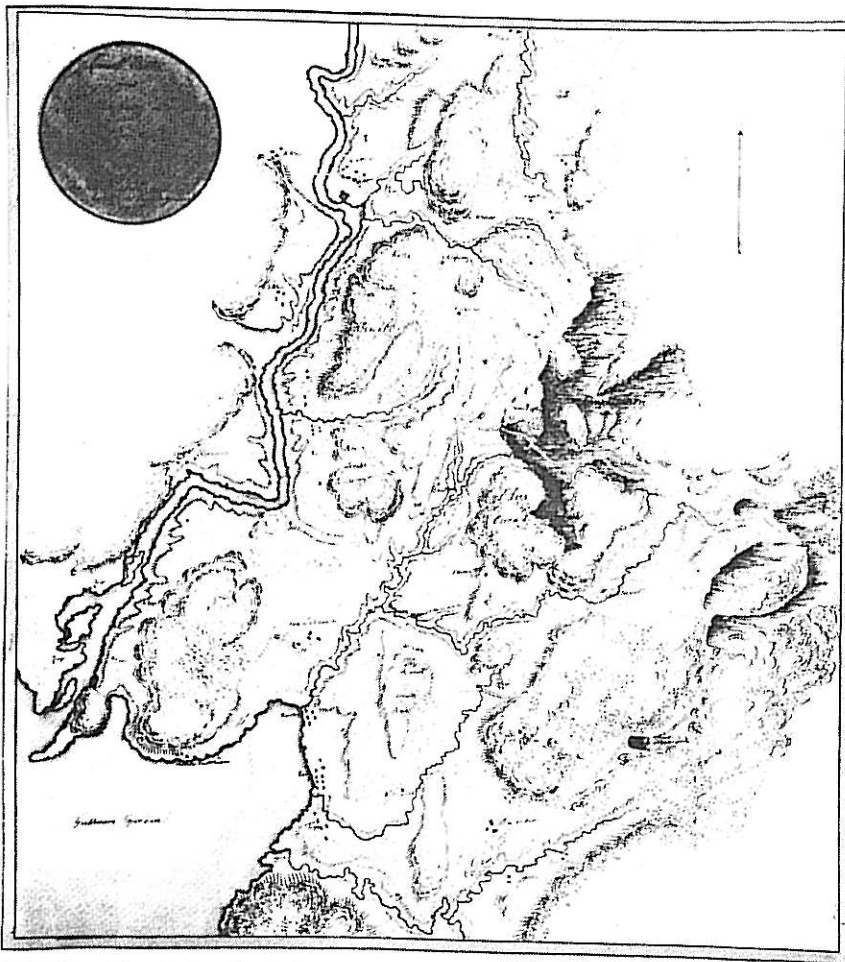
Under medeltiden konsoliderades de gränser som började utkristalliseras under senare delen av den förkristna tiden. Från 1273 finns en handling som redovisar gränsmarkeringar och råmärken som utgjorde gräns mellan Norge och Sverige. Gränsen fick sannolikt en mindre betydelse i samband med det samnordiska väldet, den sk Kalmarunionen. Dess betydelse kom dock att bli allt större efter det att Gustaf Vasa blev kung i Sverige och de över 200 åren av återkommande krig mellan Sverige och Danmark/Norge inletts.

1500- och 1600-talen var en orolig tid i Bohusläns historia. Otaliga är de "fejder" med namn efter olika anförare, som drabbade bohusläningarna. Under "braendefejden" 1612 brände svenskarna ett stort antal gårdar från Hisingen ända upp till Krokstad. Området utarmades dessutom genom de stora skattepålagor som krigspolitiken krävde, först den danska och sedan den svenska. Enligt skattelängder från 1612 brändes 10 gårdar i Sanne och 28 i Krokstad.

1643-45 utkämpades "Hannibalfejden" mellan Sverige och Danmark/Norge, ett krig som som fått sitt namn efter den danske överbefälhavaren Hannibal Sehested. I juni 1645 antecknade kyrkoherden i Krokstad i Kyrkoboken "Svendschen havfer rovit fra mig, sampt mestendeelen fra de bedste bönder alt det de hafde; ja saa jeg nepplig med min fattige Qvinde og 10 smaa børn undkom. Sedan kom atter Sveschen neer og brendte min gaar av slet i grund, ja saa ikke hus er blivit staaendis, saa jeg er nu som en vild Ruld i marken". Från detta krig finns det tidigaste uppgifterna om att befästningsanläggningar anlagts vid Kviström.

1657 förklarade Danmark krig mot Sverige, ett krig som skulle sluta med freden i Roskilde 1658, då Skåne, Halland och Bohuslän tillföll Sverige. Striderna fördes huvudsakligen på de danska öarna, men även något i Bohuslän. Det försvarspolitiskt så viktiga Kviströms-passet besattes av en norsk styrka, som emellertid evakuerades efter ett svenskt anfall.

Bohuslän fortfor att vara ett oroligt hörn även efter 1658. I samband med den sk Gylldenlövefejden 1675-79 gick norska trupper igenom Bohuslän mot passet i Kviström. Här hade den svenske generalen Rutger Ascheberg låtit uppföra en skansanläggning, den sk Kung Karls skansar. Skansarna hölls ett par år men måste sedan lämnas över till norrmännen. Efter upprepade strider fram och tillbaka samt en längre tids belägring i Uddevalla 1679, slöts åter fred. Detta krig ändrade inga gränser, men gav svåra ekonomiska konsekvenser för befolkningen, framförallt i den norra halvan av Bohuslän.



"Speciel Carta öfver Trackten kring Qwistrum och Saltkällan . Recognoscerad av Kongl. Fältmätnings Brigb. Krigsarkivet, Stockholm.

Vid Karl XII:s krig mot Norge 1718 utkämpades inga strider i Bohuslän, men Kviströmsområdet blev ändå indraget, Av strategiska skäl tvingades de retirerande svenskarna att förstöra Kviströms bro. Samtidigt brändes det intilliggande tingshuset. Det fortsatta kriget fördes till sjöss. Fred slöts 1719, utan någon gränsförändring.

Sista gången området var indraget i krig var 1788, då dansk-norska trupper åter besegrade svenskarna vid Kviströmspasset. Kriget avslutades 1789 utan förskjutningar av de politiska gränserna, efter påtryckning och medling från England.

FRÅN SOCKEN TILL STORKOMMUN

Socknen fortfor att vara den minsta administrativa enheten fram till år 1862. Socknens uppgifter var dock främst knutna till kyrkliga angelägenheter men också till fattigvård samt skolan efter beslutet om allmän skola år 1842.

År 1862 utfärdades en kunglig förordning om kommunal styrelse på landet vilken föreskrev att varje socken skulle utgöra en kommun med kommunalstämma eller fullmäktige. Härigenom skedde en uppdelning av socknens uppgifter mellan socken och kommun. Socknen fick ansvaret för frågor rörande kyrkliga angelägenheter samt det lokala skolväsendet medan kommunen fick ansvaret för socialvården inom kommunen. Samtidigt med kommunernas tillkomst infördes landstingskommunerna med ansvar för sjukvård m m. Ansvaret för skolan överfördes från socknen till kommunen år 1951 och med tiden har kommunens fått allt fler ansvarsområden, bl a sådant som tidigare legat på staten.

1951 beslutades om en sammanslagning av kommunerna i sk storkommuner och i vår kommun var dessa Svarteborg, Munkedal och Sörbygdens kommuner. 1967 överfördes Valbo-Ryr socken till Munkedals kommun . 1971 genomdrevs den sk kommunblocksreformen varigenom slutligen nuvarande Munkedals kommun skapades.

JURIDISK INDELNING

Rättsskipning, lagstiftning och beslut om gemensamma angelägenheter har utförts vid tingsplatser som var fastställda för olika områden. Under medeltiden bildade Ranrike ett eget sk lagmansdöme, uppdelat i Vikens lagting och Bohus lagting. Vikens lagting hade sin tingsplats invid Foss kyrka.

I början hölls tingen ute i det fria. Senare togs prästgårdar och större gårdar i anspråk. Först på 1500-talet började man bygga särskilda tingshus. Den tidigste uppgiften om tingshus i Foss härrör från början av 1600-talet. Efter 1663 flyttades tingsplatsen ned till Kviström. Troligen har man också byggt ett tingshus i samband härmed, även om man under den första tiden kunde utnyttja en sal i gästgiveriet för sina överläggningar.

1737 uppfördes i Kvistrum ett nytt tingshus, en byggnad som kom att nyttjas för detta ändamål ända fram till 1917. Detta år uppfördes en ny tingshusbyggnad på de gamla skansanläggningarna strax intill. 1971 flyttade tingsrätten till Uddevalla.