



Munkedals  
Kommun



## **Kallelse Kultur- och utbildningsnämnden 2024-01-24**

**Bokade grupprum kl. 8-9**

Majoritet: Koch rummet

Opposition: Tranefeldt rummet



Munkedals  
Kommun

# Munkedals Kommuns värdegrund

**All kommunal verksamhet i Munkedals kommun  
skall utgå ifrån alla människors lika värde**

## **Vårt uppdrag är att**

- möta alla med respekt och eftertanke
- stödja människors strävan efter ett gott och tryggt liv
- göra mesta möjliga nytta för våra brukare
- arbeta för öppenhet, mångfald och tolerans
- samarbeta för att nå goda resultat

## **Det här gör vi genom att**

- se till att god etik råder i alla sorters möten
- utgå från att alla människor vill och kan ta ansvar för sina liv
- alltid söka lösningar som stödjer och utvecklar invånare och verksamheter
- visa respekt för varandras arbete och professionalitet
- underlätta varandras arbete

## KULTUR- OCH UTBILDNINGSNÄMNDEN

**Mandattid: 2024-01-01 till 2026-12-31**

<b>Ledamöter</b>	
<b>Ordförande</b>	Olle Olsson (KD)
<b>1:e vice ordförande</b>	Terje Skaarnes (SD)
<b>2:e vice ordförande</b>	Regina Johansson (S)
	Fredrik Roos Fylksjö (SD)
	Helen Greus (SD)
	Anders Siljeholm (M)
	Anita Hanlycke (M)
	Yvonne Martinsson (S)
	Inger Orsbeck (S)
	Lars-Göran Sunesson (C)
	Karin Blomstrand (L)

<b>Ersättare</b>	
	Anders Persson (SD)
	Mathias Johansson (SD)
	Linn Hermansson (SD)
	Malin Corner (M)
	Ausra Karlsson (M)
	Sabina Fremark (KD)
	Emma Utter Eckerdal (S)
	Leif Nilsson (S)
	Tomas Gillberg (S)
	Hans-Olof Hansson (C)
	Jonas Johansson (V)

### Inkallelseordning för ersättare

För ledamot tillhörande nedanstående partigrupp	Ersättare inträder i nedan angiven partigrupsordning
SD	SD, M, KD, C, S, V, L
M	M, SD, KD, C, S, L, V
KD	KD, SD, M, S, C, V, L
S	S, V, C, L
C	C, L, S, V
L	L, C, S, V
V	V, S, C, L

### Personalföreträdare

Tove Göthberg, Kommunal  
Mimmi Cander, Sveriges Lärare  
Kajsa Olausson, Sveriges Lärare  
Lena Hammargren, Vision



## Kallelse/underrättelse

<b>Rubrik</b>	<b>Kultur- och utbildningsnämnden</b>
<b>Tid:</b>	onsdagen den 24 januari 2024 kl 09:00
<b>Plats:</b>	Gullmarssalen på kommunhuset Forum
<b>Justeringsdatum:</b>	2024-01-26
<b>Justeringsperson:</b>	<i>Föregående möte: Yvonne Martinsson (S)</i>
<b>Ordförande:</b>	Olle Olsson (KD)
<b>Sekreterare:</b>	Sabina Trohne

Representant från anpassad grundskola besöker kl. 13.00.

<b>Nr</b>	<b>Ärende</b>	<b>Anteckningar</b>	<b>Sida</b>
1.	Fastställande av föredragningslista	<i>Närvarorätt personalföreträdare</i>	-
2.	Ändra datum för KUN sammanträde Dnr KUN-2024-000026	<i>Närvarorätt personalföreträdare</i>	-
3.	Förvaltningsbenämning efter omorganisation Dnr KUN-2024-000032	<i>Närvarorätt personalföreträdare</i>	-
4.	Delegationsordning - Kultur- och utbildningsnämnden Dnr KUN-2024-000020	<i>Närvarorätt personalföreträdare</i>	-
5.	Barn- och elevpeng 2024 - Ulna AB Dnr KUN-2024-000035	<i>Närvarorätt personalföreträdare</i>	-
6.	Attestförordning Dnr KUN-2024-000033	<i>Närvarorätt personalföreträdare</i>	-

7.	Utökad budget för 2024 Dnr KUN-2023-000004	<i>Närvarorätt</i> <i>personalföreträdare</i>	-
8.	Revisionens granskning av särskilt stöd i förskoleklass och grundskolan - EY Dnr KUN-2023-000005	<i>Närvarorätt</i> <i>personalföreträdare</i>	-
9.	Anmälan om delegationsbeslut december 2023 Dnr KUN-2024-000005	<i>Närvarorätt</i> <i>personalföreträdare</i>	-
10.	Information gällande taxa och avgifter - Lokalhyra gällande idrottshallar, gymnastiksalar och övriga lokaler inom Kultur- och utbildning Dnr KUN-2024-000024		-
11.	Information till nämnd januari 2024 Dnr KUN-2024-000006		-
12.	Information till nämnd om skolbyggnation januari 2024 Dnr KUN-2024-000028		-
13.	Information om renovering av Hedekas skola och förskola Dnr KUN-2024-000029		-
14.	Information från presidiet januari 2024 Dnr KUN-2024-000008		-
15.	Rapport från förtroendevalda januari 2024 Dnr KUN-2024-000009		-
16.	Anmälan till huvudman om kränkande behandling december 2023 Dnr KUN-2024-000011		-
17.	Anmälan till huvudman om elevs oroande frånvaro december 2023 Dnr KUN-2024-000010		-
18.	Anmälan till huvudman om elevs avstängning december 2023 - Grundskolan Dnr KUN-2024-000012		-

19. Anmälan till huvudman om elevs  
avstängning december 2023 – Frivilliga  
skolformen  
Dnr KUN-2024-000013

-

Sabina Trohne  
Nämndsekreterare  
Administrativa avdelningen

Dnr: KUN-2024-000032

## Ny förvaltningsbenämning efter omorganisation

### Förslag till beslut

Kultur- och utbildningsnämnden beslutar att Barn- och utbildningsförvaltningens benämning fr.om. 2024 är Kultur- och utbildningsförvaltningen.

### Sammanfattning

Kommunfullmäktige beslutade 2023-09-25 §125 följande:

- att kultur- och fritidsnämndens uppdrag upphör 2023-12-31 och att förtroendevald i nämnden entledigas från sitt uppdrag från samma dag.
- att barn- och utbildningsnämnden från och med 2024-01-01 ansvarar för Kultur- och fritidsnämndens ansvarsområde.
- att barn- och utbildningsnämnden från och med 2024-01-01 benämns Kultur- och utbildningsnämnden.

Med detta beslut som grund anser förvaltningen det lämpligt att ändra även förvaltningens benämning från Barn- och utbildningsförvaltningen till Kultur- och utbildningsförvaltningen för att tydliggöra förvaltningens koppling till Kultur- och utbildningsnämnden och dess ansvarsområden.

### Beslutsunderlag

Tjänsteskrivelse 2024-01-09.

### Särskilda konsekvensbeskrivningar

#### Hållbar utveckling – Ekonomisk dimension

Inga ekonomiska konsekvenser.

#### Hållbar utveckling – Social dimension

Inga sociala konsekvenser.

#### Hållbar utveckling – Miljömässig dimension

Inga miljömässiga konsekvenser.

Liselott Sörensen-Ringi  
Förvaltningschef

Beslutet skickas till:

Förvaltningschef KoF / BoU, för vidare informering.

Samtliga förvaltningschefer, för kännedom.

Sabina Trohne  
Nämndsekreterare  
Administrativa avdelningen

Dnr: KUN-2024-000020

## **Delegationsordning – Kultur- och utbildningsnämnden**

### **Förslag till beslut**

Kultur- och utbildningsnämnden beslutar att godkänna Kultur- och utbildningsnämndens delegationsordning.

### **Sammanfattning**

Med delegering menas att Kultur- och utbildningsnämnden överför självständig beslutanderätt åt delegaten. Detta innebär att delegaten ges i uppdrag att på Kultur- och utbildningsnämndens vägnar fatta beslut i vissa ärenden.

Delegeringsärendena specificeras i en av nämnden särskilt antagen delegationsordning, där det framgår vilka delegater som finns för olika ärenden eller ärendegrupper.

Med anledning av den omorganisation av nämnden som beslutades i Kommunfullmäktige 2023-09-25 §125 har förvaltningen upprättat förslag till delegationsordning utifrån Kultur- och utbildningsnämndens ansvarsområden.

Ändringar från Barn- och utbildningsnämndens senaste delegationsordning är gulmarkerade i bilagan.

### **Beslutsunderlag**

Tjänsteskrivelse 2023-12-15.  
Förslag till Kultur- och utbildningsnämndens delegationsordning.

### **Särskilda konsekvensbeskrivningar**

#### **Hållbar utveckling – Ekonomisk dimension**

Inga ekonomiska konsekvenser.

#### **Hållbar utveckling – Social dimension**

Inga sociala konsekvenser.

#### **Hållbar utveckling – Miljömässig dimension**

Inga miljömässiga konsekvenser.

Liselott Sörensen-Ringi  
Förvaltningschef

Beslutet skickas till:

Nämndsekreterare/registrator KUN för verkställande.

Berörda delegater, för kännedom.



# Kultur- och utbildningsnämndens delegationsordning

# Dokumentbeskrivning

Typ	Beskrivning
Dokumenttyp:	Delegationsordning
Antaget av:	Kultur- och utbildningsnämnden
Antagningsdatum:	2024-01-24
Diarienummer:	KUN 2024-20
Gäller till och med:	Gäller tills vidare
Dokumentansvarig:	Nämndsekreterare
Revisionshistorik:	-

**Kultur- och utbildningsnämndens ansvarsområden från 1 januari 2024 – Reglemente.**

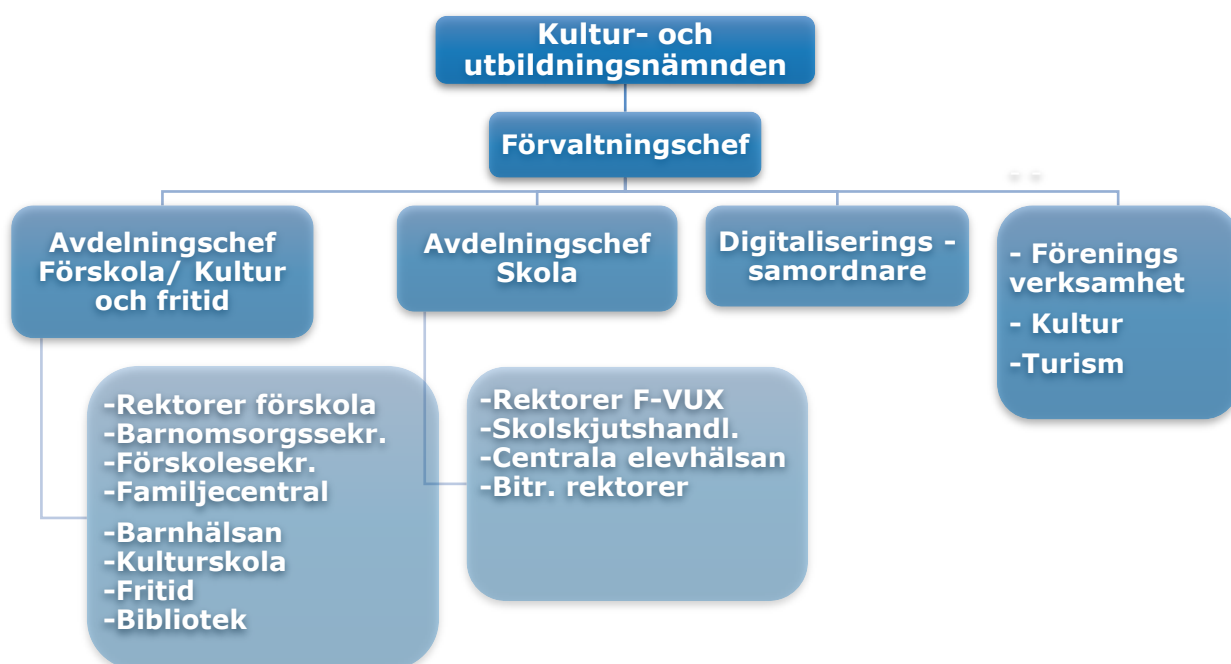
**Utdrag ur Kultur- och utbildningsnämndens reglemente gällande från 1 januari 2024**

Nämnden svarar för;

- Att föra kommunens talan i mål eller ärende som rör den egna verksamheten
- Biblioteksverksamhet
- Dagbarnvårdare
- Elevhälsovård
- Fritidsgårdsverksamhet
- Föreningsstöd och -bidrag
- Förskole- och fritidsverksamhet
- Grund-, anpassad- och gymnasieskola samt kommunal vuxenutbildning inklusive svenska för invandrare (SFI)
- Huvudmannaskap för förskola och skola
- Konst- och konstnärlig utsmyckning
- Kulturskola
- Kulturverksamhet/barn- och ungdomskultur
- Simskoleverksamhet
- Skolskjutsverksamhet
- Tillsynsansvar för friförskola
- Turism
- Uthyrning och schemaläggning av tider till föreningar i lokaler för föreningsverksamhet
- Nämnden ansvarar för att verksamheten bedrivs i enlighet med arbetsmiljölagen och till denna gällande föreskrifter.
- Yttra sig i frågor som gäller namnsättning av gator, allmänna platser och kommunala fastigheter i samråd med Miljö- och samhällsbyggnadsnämnden

Se reglementet i sin helhet för vidare information.

**Kultur- och utbildningsnämndens förvaltningsorganisation**



## Lagförteckning

BL	Bibliotekslagen
GDPR	Dataskyddsförordningen (General Data Protection Regulation)
FvL	Förvaltningslagen
	Lotterilagen
KL	Kommunallagen
OSL	Offentlighets- och sekretesslagen
PSL	Patientsäkerhetslagen
SF	Skolförordningen
SL	Skollagen
TF	Tryckfrihetsförordningen

# Innehållsförteckning

1. Övergripande delegation .....	6
2. Avdelning Förskola .....	9
3. Avdelning skola .....	10
3.1 Grundskola .....	10
3.2 Gymnasieskola.....	10
3.3 Anpassad gymnasieskola .....	11
3.4 Komvux som anpassad utbildning.....	11
3.5 Utbildning i svenska för invandrare (SFI).....	11
4. Avdelning kultur och fritid .....	12
4.1 Kultur .....	12
4.2 Fritid och turism.....	12
5. Ekonomi, upphandling och inköp.....	13
5.1 Ekonomi.....	13
5.2 Upphandling och inköp.....	13
6. Fastigheter/ Verksamhetslokaler .....	15
7. Information - Delegationsordning.....	16
7.1 Kommunallagen (KL) (2017:725) - Fullmäktige.....	16
7.2 Kommunallagen (KL) (2017:725) - Styrelsen och övriga nämnder .....	16
7.3 Återkallelse av delegation.....	18
7.4 Förordnande .....	18
7.5 Överklagan med stöd av kommunallagen (2017:725), laglighetsprövning.....	18
7.6 Överklagan med stöd av förvaltningslagen (FL) (2017:900).....	19
7.7 Överklagan med stöd av Skolverkets överklagandenämnd .....	20
7.8 Checklista för anmälan av delegationsbeslut .....	20
7.9 Historik – Revidering, ändring, tillägg .....	21

**HR-frågor och anställning** – se kommunstyrelsens delegationsordning, kommunstyrelsen är anställningsmyndighet

## 1. Övergripande delegation

Nr.	Delegation	Laghänvisning	Delegat
1.1	Beslut om avslag på begäran om utlämnande av allmän handling till enskild eller annan myndighet samt uppställande av förbehåll i samband med utlämnande till enskild, inom Kultur- och utbildningsnämnden.	14 § 2 kap TF, 2-3 §§ 6 kap, 14 § 10 kap OSL	Förvaltningschef
1.2	a) Besluta om ledamot och ersättares deltagande i utbildning, kurser, seminarium och liknande  b) Besluta om ordförandens deltagande i utbildning, kurser seminarium och liknande		a) Kultur- och utbildningsnämndens ordförande  b) Kultur- och utbildningsnämndens 1:e vice ordförande
1.3	Avge yttrande med anledning av besvär (överklagan) över delegats beslut för respektive avdelning inom Kultur- och utbildningsnämnden.		Avdelningschef  Förvaltningschef
1.4	Avge yttrande på Kultur- och utbildningsnämndens vägnar med undantag för kommunens mål och riktlinjer inom Kultur- och utbildningsnämnden		Förvaltningschef
1.5	Avge yttrande av politisk men inte principiell natur		Kultur- och utbildningsnämndens presidium

1.6	Avstängning i de frivilliga skolformerna under period på max två veckor.	17–20 §§ 5 kap SL	Rektor
1.7	Besluta om läsårstider för förskola, grundskola, anpassad skola och gymnasieskola	3 § kap 3 SF 2 § kap 3 GYF	Förvaltningschef
1.8	Prövning av att överklagande skett i rätt tid och avvisning av överklagande som kommit in för sent  (notering: Läs anvisningar i Förvaltningslagen)	45 § FL	Delegaten i ursprungsbeslutet
1.9	Beslut huruvida omprövning skall ske  (notering: Läs anvisningar i Förvaltningslagen)	37 § och 38 § 46 § 2 st FL	Delegaten i ursprungsbeslutet
1.10	Omprövning av beslut i ärenden där ursprungsbeslutet fattas av delegat	37 § och 38 § 46 § 2 st FL	Delegaten i ursprungsbeslutet
1.11	Besluta i ärenden som nödvändigtvis måste avgöras och inte kan vänta till nästa sammanträde	39 § 6 kap KL	Kultur- och utbildningsnämndens ordförande
1.12	Teckna personuppgiftsbiträdesavtal (PUB-avtal) med personuppgiftsbiträden som hanterar personuppgifter för nämndens räkning	GDPR	Förvaltningschef
1.13	Mottagande i grundskolan eller i anpassad grundskola på försök	8 § 7 kap SL	Mottagningsansvarig rektor

1.14	<p>Utbildning i grundskolan eller i anpassad grundskola för integrerade elever</p> <p>a) Om huvudmän är överens</p> <p>b) rektor för den skolenhet där eleven får sin undervisning får dock besluta om de undantag från dessa bestämmelser som krävs med hänsyn till undervisningens uppläggning</p>	9 § 7 kap SL	<p>a) Rektor</p> <p>b) Rektors verkställighet</p>
1.15	<p>Ansvara för att tillsätta försteläraren, utforma och bestämma plats för uppdraget samt att säkerställa att det genomförs</p>	22 § 1 kap SL	Avdelningschef skola
1.16	<p>Vid förfall för delegat beslutar närmsta chef</p>		
1.17	<p>Beslut om enskilda begäran om radering av sina personuppgifter "rätten att bli glömd"</p> <p>(Notering: Möjligheten att raderas enligt GDPR har inte så stor inverkan på kommunal verksamhet eftersom lagring och arkivering av personuppgifter ofta styrs av andra lagrum än GDPR. Förvaltningarna måste ändå gå igenom var uppgifterna finns och göra en bedömning. Kommunens hantering av personuppgifterna är sammanställda i dokumenthanteringsplanerna, så hänvisning sker dit. Har förvaltningen inga personuppgifter registrerade ska den sökande få ett intyg på att man har kontrollerat förekomsten. Intyget ska undertecknas av delegat)</p>	GDPR	Förvaltningschef

## 2. Avdelning Förskola

Nr.	Delegation	Laghänvisning	Delegat
2.1	Tillsyn över fristående förskolor, fritidshem och annan pedagogisk omsorg	4 § 26 kap SL	Förvaltningschef

## 3. Avdelning skola

### 3.1 Grundskola

Nr.	Delegation	Laghänvisning	Delegat
3.1.1	Beslut om skolskjuts på grund av särskilda skäl	32 § 10 kap SL 31 § 11 kap SL 15b § 9 kap SL	Skolskjutshandläggare

### 3.2 Gymnasieskola

Nr.	Delegation	Laghänvisning	Delegat
3.2.1	Beslut om intagning till utbildning (notering: Avser de utbildningar som bedrivs i Munkedal)	12 § 15 kap SL	Rektor
3.2.2	Beslut om att utbildningen på nationell nivå får fördelas på en längre eller kortare tid än tre år	15 § 16 kap SL	Rektor
3.2.3	Beslut om avvikelser från nationellt programs innehåll	14 § 16 kap SL	Rektor
3.2.4	Beslut om plan för introduktionsprogram	7 § 17 kap SL	Rektor
3.2.5	Beslut om behörighet och mottagande till programinriktat individuellt val eller yrkesintroduktion	14 § 17 kap SL	Rektor

### 3.3 Anpassad gymnasieskola

Nr.	Delegation	Laghänvisning	Delegat
3.3.1	Beslut om utbildningens längd i anpassad gymnasieskola	17 § 19 kap SL	Rektor

### 3.4 Komvux som anpassad utbildning

Nr.	Delegation	Laghänvisning	Delegat
3.4.1	Beslut om avgifter inom Komvux som anpassad utbildning	7 § 20 kap SL	Rektor
3.4.2	Beslut om antagning till Komvux som anpassad utbildning  (notering: Beslutet får överklagas hos Skolväsendets överklagandenämnd)	23 § 20 kap SL	Rektor
3.4.3	Beslut om rätt att fullfölja utbildning inom Komvux som anpassad utbildning	9 § 20 kap SL	Rektor
3.4.4	Plan för upprättande av individuella studieplaner	8 § 20 kap SL	Rektor

### 3.5 Utbildning i svenska för invandrare (SFI)

Nr.	Delegation	Laghänvisning	Delegat
3.5.1	Beslut om rätt att fullfölja utbildning inom SFI	9 § 20 kap SL	Rektor

## 4. Avdelning kultur och fritid

### 4.1 Kultur

Nr.	Delegation	Laghänvisning	Delegat
4.1.1	Besluta om avtal med föreningar, organisationer och markägare inom kulturverksamheten omfattande högst 2 basbelopp		Kulturutvecklare
4.1.2	Beslut om bidrag till studieförbunden enligt VG Bildningsförbunds rekommendationer om fördelning av bidrag		Kulturutvecklare
4.1.3	Inköp av konst i offentlig miljö utifrån tilldelad ram i investeringsbudget		Kulturutvecklare

### 4.2 Fritid och turism

Nr.	Delegation	Laghänvisning	Delegat
4.2.1	Besluta om bidrag till ungdoms- och idrottsföreningar samt övriga föreningar enligt fastställda bidragsregler		Förvaltningschef
4.2.2	Besluta om avtal med föreningar, organisationer och markägare inom fritidsverksamheten omfattande högst 2 basbelopp		Förvaltningschef
4.2.3	Besluta i lönebidragsärenden om bidrag till föreningar och organisationer		Förvaltningschef

## 5. Ekonomi, upphandling och inköp

### 5.1 Ekonomi

Nr.	Delegation	Laghänvisning	Delegat
5.1.1	Försäljning av inventarier för;  a) högst 1 prisbasbelopp  b) över 1 prisbasbelopp		a) Förvaltningschef  b) Kommundirektör
5.1.2	Beslutsattestant för var och en av nämndens verksamheter  Notering: Förteckning över dessa ska hållas aktuell och <u>ska årligen</u> anmälas till styrelsen/nämnden.		Förvaltningschef
5.1.3	Besluta om anstånd med eller avbetalning av skuld till kommunen till ett högsta belopp av;  a) ½ prisbasbelopp och högst 60 dagar  b) ½ - 5 prisbasbelopp		a) Handläggare  b) Ekonomichef
5.1.4	Besluta om undantag från bestämmelser om taxa eller annan avgift till ett belopp av högst 1 prisbasbelopp		Förvaltningschef

### 5.2 Upphandling och inköp

Nr.	Delegation	Laghänvisning	Delegat
5.2.1	Genomförande av upphandling  a) Beslut om att inköpscentral genomför upphandling och tecknar samt förlänger ramavtal.  b) Beslut om att sluta avtal med ADDA Inköpscentral om att		a) Förvaltningschef  b) Ekonomichef

	genomföra upphandling samt teckna och förlänga ramavtal som Munkedals kommun har möjlighet att ansluta sig till.  c) Beslut om att delta i övriga externt samordnade upphandlingar.		c) Förvaltningschef
5.2.2	Beslut att avbryta pågående upphandling		Förvaltningschef
5.2.3	Anta leverantör för tilldelning (anbud)		Förvaltningschef
5.2.4	Teckna/ förlänga avtal i löpande verksamhet inom ramen för fastställd budget. Om inte annat anges i delegationsordningen i övrigt.  a) Över 20 prisbasbelopp  b) Upp till 20 prisbasbelopp		a) Förvaltningschef  b) Avdelningschef

## 6. Fastigheter/ Verksamhetslokaler

Nr.	Delegation	Laghänvisning	Delegat
6.1	Uppsägning av hyresavtal för internt förhyrd verksamhetslokal för villkorsändring.		Förvaltningschef
6.2	Uppsägning, slutlig, av hyresavtal för internt förhyrd verksamhetslokal		Förvaltningschef

## **7. Information - Delegationsordning**

Med delegering menas att Kultur- och utbildningsnämnden överför självständig beslutanderätt åt delegaten. Detta innebär att delegaten ges i uppdrag att på Kultur- och utbildningsnämndens vägnar fatta beslut i vissa ärenden. Delegeringsärendena specificeras i en av nämnden särskilt antagen delegationsordning, där det framgår vilka delegater som finns för olika ärenden eller ärendegrupper. Beslut som fattas utan delegering i ett ärende saknar laga verkan, det vill säga att beslutet inte gäller, om det inte är frågan om ren verkställighet. Kommunallagen (KL) (2017:725) reglerar möjligheten att delegera beslutsfattandet inom kommunens verksamhet.

### **7.1 Kommunallagen (KL) (2017:725) - Fullmäktige**

KL 5 kap. 2 § - Kommunfullmäktige får uppdra åt en nämnd att i fullmäktiges ställe besluta i ett visst ärende eller en viss grupp av ärenden. Ärenden som anges i 5 kap. 1 § första stycket eller som enligt lag eller annan författning ska avgöras av fullmäktige får inte delegeras till nämnderna.

### **7.2 Kommunallagen (KL) (2017:725) - Styrelsen och övriga nämnder**

KL 6 kap. 37 § - Delegering av ärenden

En nämnd får uppdra åt presidiet, ett utskott, en ledamot eller ersättare att besluta på nämndens vägnar i ett visst ärende eller en viss grupp av ärenden. En nämnd får enligt KL 7 kap 5–8 §§ även uppdra åt en anställd att besluta.

KL 6 kap. 38 § - Delegeringsförbud när beslutanderätten inte får delegeras

1. ärenden som avser verksamhetens mål, inriktning, omfattning eller kvalitet,
2. framställning eller yttrande till fullmäktige liksom yttranden med anledning av nämnden i sin helhet eller av fullmäktige har överklagats,
3. ärenden som avser myndighetsutövning mot enskilda, om de är av principiell beskaffenhet eller annars av större vikt,
4. ärenden som väckts genom medborgarförslag och som lämnats över till nämnden, eller
5. ärenden som enligt lag eller annan författning inte får delegeras.

Se även begränsningar i delegation i Socialtjänstlagen 10 kap. 4–5 §§ och Socialtjänstlagen 5 kap. 2 § om delegationsförbud)

#### KL 6 kap. 39 § - Delegering i brådskande ärenden

Paragrafen anger regler för delegering av beslut i ärenden som nödvändigtvis måste avgöras snabbt och nästa sammanträde inte kan avvaktas. Alternativet är att påkalla ett extra sammanträde.

Bestämmelsen motiveras med att det i vissa lägen kan vara viktigt med snabba beslut. Den har emellertid getts restriktivt innehåll. Det är endast ordföranden eller annan ledamot som Kultur- och utbildningsnämnden utsett som kan få i uppdrag att besluta på Kultur- och utbildningsnämndens vägnar. Genom att det anges att dessa beslut fattas på nämndens vägnar klargörs att besluten med denna § kan överklagas. Beslut som avses i 39 § ska anmälas vid nämndens nästa sammanträde.

Dessa beslut ska alltså redovisas till Kultur- och utbildningsnämnden för att protokollföras och därmed tillkännages (anslås) på kommunens offentliga anslagstavla på hemsidan för att uppfylla medborgarens rätt att inom tre veckor kunna överklaga beslutet.

#### KL 7 kap 8 § - Anmälan av delegationsbeslut

Nämnden beslutar om i vilken utsträckning beslut som har fattats med stöd av uppdrag enligt 5 och 6 § ska anmälas till den. Beslut som inte anmäls ska protokollföras särskilt, om beslutet får överklagas enligt bestämmelserna i 13 kap.

Tidpunkt för anmälan bör väljas bland annat med hänsyn till berördas möjlighet till information och kontroll, samt för vissa beslut, med hänsyn till att delegeringsbesluten bör vinna laga kraft inom rimlig tid (efter 3 veckors överklagningstid). Anmälan ska därför inlämnas till nämndens registrator eller nämndens sekreterare utan dröjsmål efter fattat beslut.

Kultur- och utbildningsnämnden beslutade 2024-01-25 § x att samtliga beslut fattade enligt Kultur- och utbildningsnämndens delegationsordning ska redovisas vid det sammanträde som hålls närmast efter det att beslutet fattades.

#### KL 7 kap. 5–6 §§ - Vidaredelegering

Enligt kommunallagens 7 kap. 6 § anges att en nämnd med stöd av 7 kap. 5 § uppdrar åt en förvaltningschef inom nämndens verksamhetsområde att fatta beslut, får nämnden överlåta åt förvaltningschefen att i sin tur uppdrar åt en anställd inom kommunen att besluta i stället. Sådana beslut ska anmälas till förvaltningschefen.

Kultur- och utbildningsnämnden beslutade 2024-01-24 § x att medge att förvaltningschefen har rätt att vidaredelegera beslutanderätten till annan anställd, som i sin tur ska återredovisa besluten till förvaltningschefen. Förvaltningschefen i sin tur ska redovisa vidaredelegerade beslut till Kultur-

och utbildningsnämnden, vid det sammanträde som hålls närmast efter det att beslutet fattades. Därigenom anslås beslutet via protokollet och vinner därmed laga kraft efter tre veckor. (Överklagningstid)

### **7.3 Återkallelse av delegation**

Kultur- och utbildningsnämnden kan när som helst återkalla en delegation. Det kan göras generellt eller i ett särskilt ärende. Kultur- och utbildningsnämnden kan också genom eget handlande föregripa ett beslut i ett särskilt ärende, genom att själv ta över ärendet och besluta.

Däremot kan Kultur- och utbildningsnämnden inte ändra ett beslut som redan fattats av en delegat. Delegationen innebär att beslutsfattaren beslutar i Kultur- och utbildningsnämndens ställe. Om Kultur- och utbildningsnämnden anser att en delegat inte fullgjort sina uppgifter enligt nämndens intentioner, kan nämnden däremot återkalla delegationen.

### **7.4 Förordnande**

Ett förordnande skiljer sig från delegation på så sätt att det ska framgå vem som nämnden har bestämt att uppgiften ska anförtros till. Det är alltså inte tillräckligt att ange att behörigheten tillkommer en anställd som har en viss arbetsuppgift.

Att endast ange befattning, uppfyller inte det angivna kravet på hur ett förordnande ska vara utformat. Rätten är alltså personlig och ska namnges.

### **7.5 Överklagan med stöd av kommunallagen (2017:725), laglighetsprövning**

KL 1 kap. 5 § - En medlem i en kommun är den som är folkbokförd i kommunen, äger fastighet i kommunen och är taxerad för kommunalskatt där. Medlem av en kommun är också en medborgare i någon av Europeiska unionens medlemsstater (unionsmedborgare) som är bosatt i kommunen men som, enligt 5 § folkbokföringslagen, inte ska folkbokföras där.

KL 13 kap. 1 § - En medlem av en kommun har rätt att få lagligheten av kommunens beslut prövad genom att överklaga beslutet till förvaltningsrätten.

Lagligheten av en gemensam nämnds beslut får överklagas på samma sätt av varje medlem av de samverkande kommunerna.

Lagligheten av ett kommunalförbunds beslut får överklagas på samma sätt av varje medlem av de kommuner som ingår i kommunalförbundet samt förbundsmedlemmarna.

KL 13 kap. 5 § - Överklagandet ska ha kommit in till förvaltningsrätten inom tre veckor från den dag då det tillkännages på kommunens offentliga anslagstavla på hemsidan för att protokollet över beslutet justerats.

Tiden för överklagande av en gemensam nämnds beslut räknas från det att tillkännagivandet skett på anslagstavlor i samtliga samverkande kommuner.

Tillkännagivandet av protokollsjusteringen måste finnas på anslagstavlan under hela överklagandetiden för att tiden ska löpa ut.

KL 13 kap. 8 § - Ett överklagat beslut ska upphävas, om

1. det inte kommit till på lagligt sätt,
2. beslutet rör något som inte är en angelägenhet för kommunen,
3. det organ som fattat beslutet inte har haft rätt att göra det, eller
4. beslutet strider mot lag eller annan författning.

Om delegeringsbeslutet skrivits in i särskilt protokoll och efter protokollets justering tillkännagetts på kommunstyrelsens anslagstavla, räknas klagotiden 3 veckor (överklagningstiden) från den tidpunkt tillkännagivandet om justering av protokollet skett på kommunens anslagstavla.

## **7.6 Överklagan med stöd av förvaltningslagen (FL) (2017:900)**

Rätt att överklaga sådana beslut har endast den som beslutet angår, det vill säga är part i ärendet, i motsats till vad som gäller vid beslut som överklagas enligt kommunallagen.

FL 44 § - Ett överklagande av ett beslut ska ha inkommit till beslutsmyndigheten inom tre veckor från den dag då den som överklagar har tagit del av beslutet genom den myndigheten. Om den som överklagar är en part som företräder det allmänna, ska dock överklagandet ha kommit in inom tre veckor från den dag beslutet meddelades.

FL 45 § - Beslutsmyndigheten prövar om överklagandet har kommit in i rätt tid. Om det kommit in för sent ska myndigheten besluta att överklagandet inte får tas upp till prövning.

FL 46 § - Om överklagandet inte aviseras ska beslutsmyndigheten skyndsamt överlämna överklagandet och övriga handlingar i ärendet till överinstansen. Om en myndighet ändrar ett beslut som har överklagats, ska den överlämna även det nya beslutet till överinstansen. Överklagandet ska anses omfatta det nya beslutet.

Notering: Beslut som överklagas med stöd av förvaltningslagen ska därför alltid expedieras till parten med mottagningsbevis, som visar datum när beslutet hämtades ut och parten tog del av beslutet. Det är från och med det datum överklagningstiden med tre veckor börjar gälla. Om personen ärendet gäller delges beslutet personligen, bör denne ändå skriftligen underteckna att den mottagit beslutet. Besvärshänvisning för överklagan ska alltid medfölja beslutet.

## **7.7 Överklagan med stöd av Skolverkets överklagandenämnd**

Speciellt för Kultur- och utbildningsnämnden är att vissa beslut överklagas till Skolverkets överklagandenämnd. I 28 kap. 12 § skollagen (2010:800) återfinns en fullständig lista av vilka beslut som ska överklagas till denna instans. Överklagande till Skolverkets överklagandenämnd ska uppfylla de förvaltningsrättsliga.

## **7.8 Checklista för anmälan av delegationsbeslut**

### **Delegationsanmälan ska innehålla:**

1. Datum och § när Kultur- och utbildningsnämnden beslutat anta den aktuella delegationsordningen (anges på första sidan).
2. Nummerhänvisning i delegationsordningen.
3. Datum när beslutet fattades.
4. Vad beslutet gäller (man kan ange ärendemeningen i delegationsordningen).
5. Vem som fattat beslutet, delegaten.
6. Identifikation, till exempel diarienummer, egen löpnummerserie/år eller en sammanställning/månad (om en delegat fattar en stor mängd av samma typ av beslut), det går även bra att lämna kopia på beslutet.
7. Lämna redovisningen till Kultur- och utbildningsnämndens registrator eller sekreterare omedelbart efter att beslutet fattats. Beslutet anmäls därmed vid Kultur- och utbildningsnämndens nästkommande möte.

Mallar för olika typer av redovisning finns i mallbiblioteket, sökväg: öppna Word /arkiv /nytt / mina mallar /välj fliken "gemensamma"/ delegationsbeslut - mall.

**På Insidan under styrdokument finns alltid Kultur- och utbildningsnämndens aktuella delegationsordning att hämta.**

## **7.9 Historik – Revidering, ändring, tillägg**

Nu gällande: 2024-01-24 §x

Dnr: KUN 2024-20.

Ersätter: Uppdateras vid revidering.



Handläggare:  
Matteus Branka  
Förvaltningsekonom  
Ekonomiavdelningen

## Barn- och elevpeng 2024 – Ulna AB

### Förslag till beslut

- Barn- och utbildningsnämnden beslutar att barnpengen för enskild förskola utgår med 141 339 kr till Ulna AB för år 2024.

### Sammanfattning

Bidraget ska beräknas efter samma grunder som kommunen tillämpar vid fördelning av resurser till den egna verksamheten av motsvarande slag. Grundregeln är att bidrag ska betalas ut på lika villkor.

En kommun som under löpande budgetår minskar ersättningen till verksamheter i sin egen regi får även minska bidragen till enskild verksamhet i motsvarande mån, genom att återstående utbetalningar under budgetåret minskas.

Fristående huvudmän kan överklaga kommunens bidragsbeslut hos allmän förvaltningsdomstol. Kommunen är bara skyldig att lämna bidrag för den verksamhet som kommunen själv bedriver.

För ersättning till förskola, fritidshem och pedagogisk omsorg är hänsyn tagen till att anordnaren för den enskilt bedrivna verksamheten tar in barnomsorgsavgifterna.

För specificering av respektive uträknat bidrag se bilaga 1. För besvärshänvisning se bilaga 2.

## Särskilda konsekvensbeskrivningar

### Ekonomi

Se ovan.

### Inga ytterligare konsekvenser.

Liselott Sörensen-Ringi  
Förvaltningschef

Beslutet expedieras till:  
Ulna AB  
Förvaltningschef  
Förvaltningsekonom

Diarienummer: KUN 2024-33

Datum: 2024-01-15

## **TJÄNSTESKRIVELSE**

Matteus Branka  
Förvaltningsekonom  
Ekonomiavdelningen

# **Beslutsattest- Kultur- och Utbildningsnämnden**

## **Förslag till beslut**

Kultur- och Utbildningsnämnden noterar informationen om beslutsattestanter inom Kultur- och utbildningsförvaltningen från och med 2024-01-01.

## **Sammanfattning**

Bifogat underlag visar vilken chef som har rätt att attestera fakturor, inom vilket eller vilka ansvarsområden samt attestbelopp.

## **Särskilda konsekvensbeskrivningar**

### **Hållbar utveckling – Ekonomisk dimension**

Inga konsekvenser.

### **Hållbar utveckling – Social dimension**

Inga konsekvenser.

### **Hållbar utveckling – Miljömässig dimension**

Inga konsekvenser.

## **Inga ytterligare konsekvenser**

Liselott Sörensen-Ringi  
Förvaltningschef  
Kultur- och Utbildningsförvaltningen

Beslutet expedieras till:

Förvaltningschef, för vidare hantering och kännedom.

Ekonomiavdelningen

**Munkedals Kommun****Kultur- och Utbildningsförvaltning**

Ansvar : 2xxx

**Beslutsattestant**

2024-01-01 och tillsvidare

Nedan angivna personer tilldelas behörighet att beslutsattestera inom **ansvar 2xxx**.

<b>Roll</b>	<b>Namn</b>	<b>Ansvar</b>	<b>Attestbelopp</b>
Förvaltningschef	Liselott Sörensen-Ringi	Samtliga ansvarskoder inom 2x	3 000 000 kr
Ledning kultur, utbildning och föreningsbidrag	Liselott Sörensen-Ringi	2950	3 000 000 kr
Turism	Liselott Sörensen-Ringi	2960	1 000 000 kr
Kultur	Liselott Sörensen-Ringi	2970	1 000 000 kr
Personal Kultur och fritid	Mia Elofsson	2510	1 500 000 kr
Biblioteket	Mia Elofsson	2520	1 000 000 kr
Kulturskolan	Mia Elofsson	2530	1 000 000 kr
Ung Fritid	Mia Elofsson	2540	1 000 000 kr
Avdelningschef Skola	Ann-Charlotte Mellgren Sernemo	Samtliga ansvarskoder inom 26x	2 000 000 kr
Enhetschef Kungsmarkskolan	Wiveca Doyle	Ansvar 261x	1 000 000 kr
Enhetschef Munkedalsskolan	Charlotta Liljedahl	Ansvar 262x	1 000 000 kr
Enhetschef Bruksskolan	Ulrika Larsson	Ansvar 263x	1 000 000 kr
Enhetschef Svarteborgs rektorsområde	Josefin Ehnebom	Ansvar 264x	1 000 000 kr
Enhetschef Hedekas skola	Zinita Johansson	Ansvar 265x	1 000 000 kr
Enhetschef Kunskapens hus	Martin Dalenius	Ansvar 266x	1 500 000 kr
Enhetschef Centrala elevhälsan	Camilla Eklund	Ansvar 267x	1 000 000 kr
Enhetschef Munkedalsanpassade grundskola	Camilla Eklund	Ansvar 269x	1 000 000 kr
Avdelningschef Förskola	Mia Elofsson	Samtliga ansvarskoder inom 28x	2 000 000 kr
Enhetschef Förskola område 1	Gabriella Stenman	Ansvar 281x	1 000 000 kr
Enhetschef Förskola område 2	Helena Karlsson	Ansvar 282x	1 000 000 kr

Enhetschef Förskola område 3	Malin Stenman	Ansvar 283x	1 000 000 kr
Enhetschef Förskola område 4	Anna Andersson	Ansvar 284x	1 000 000 kr



Diarienummer: KUN-2023-000004

Datum: 2024-01-10

## TJÄNSTESKRIVELSE

# Utökad ram för Kultur och utbildningsnämnden 2024

## Förslag till beslut

Kultur och utbildningsnämnden beslutar att godkänna fördelningen av de utökade anslaget 1 850 tkr enligt följande fördelning:

- 500 tkr till traditionella läromedel för åk 1-3. Varje klass har tillgång till digitala plattor enligt behov i kursplaner.
- 250 tkr för åk 4-9 som kompletterar den satsning som finns på läromedel i de riktade statsbidragen.
- 1000 tkr till att införa programmering som extra valbart ämne i åk 7-9.
- 100 tkr till drogförebyggande insatser.

## Sammanfattning

Munkedals kommun kommer 2024 erhålla ca 7 mkr i ytterligare generella stadsbidrag. Förslag till hur dessa medel ska användas var uppe för beslut i kommunfullmäktige 231127.

Kommunfullmäktiges beslut den 27 november 2023 § 159.

Kommunfullmäktige beslutar att återremittera ärendet med en minoritetsåterremiss med motivering enligt nedan.

Budgetförslaget ska kompletteras med utförliga underlag för vad de olika förslagen kommer att kosta samt kompletteras med konsekvensbeskrivningar samt behandlas av berörda nämnder innan beslut i kommunfullmäktige.

De föreslagna satsningarna för kultur och utbildningsnämnden innebär en utökad ram för nämnden motsvarande 1850 tkr i syfte att bidra till ökad kvalitet och högre måluppfyllelse för barnen i skolan.

Respektive satsning beskrivs närmare i bilaga "Utökningar budget 2024".

## **Beslutsunderlag**

Tjänsteskrivelse 24010

Bilaga – Utökad budget 2024.

Bilaga – Digitala verktyg lågstadiet Munkedals kommun.

## **Särskilda konsekvensbeskrivningar**

### **Ekonomisk dimension**

Satsningen innebär en utökad ram för kultur och utbildningsnämnden motsvarande 1850 tkr.

### **Social dimension**

Satsningen ska bidra till bättre förutsättningar för barnen i skolan att bli behöriga till och klara av gymnasiet.

### **Miljömässig dimension**

Att barnen får riktiga läroböcker kommer bland annat att bidra till mindre kopiering och bättre arbetsmiljö för lärarna.

### **Inga ytterligare konsekvenser**

Liselott Sörensen Ringi

Förvaltningschef

Kultur och utbildning

Beslutet skickas till:

Kommunstyrelsen

Ekonomiavdelningen



# Utökningar budget 2024

## **Fullmäktige beslutade den 27 november § 159 om en återremiss enligt nedan.**

Kommunfullmäktige beslutar att återremittera ärendet med en minoritetsåterremiss med nedan motivering.

Budgetförslaget ska kompletteras med utförliga underlag för vad de olika förslagen kommer att kosta samt kompletteras med konsekvensbeskrivningar samt behandlas av berörda nämnder innan beslut i kommunfullmäktige.

Alla förslag ska behandlas av nämnderna i januari.

## **Förvaltningscheferna får i uppdrag att ta fram mer underlag och tillse att nämnderna behandlar förslagen i januari.**

### **Kultur och utbildningsnämnden utökad ram 1 850 tkr**

1. Ersätta en till en plattor/datorer för 1-3 med traditionella läromedel 500 tkr. Klassuppsättningar med plattor/datorer bibehålls.
2. 250 tkr till åk 4-9 som kompletterar den satsning som finns på läromedel i de riktade statsbidragen.
3. Införa programmering i skolan ÅK 7-9 1 000 tkr.  
Munkedals kommun ska vara i framkant och utbilda för framtidens yrke. IT och dess möjligheter skall introduceras i rätt ålder.
4. 100 tkr till drogförebyggande insatser.  
Att använda till preventiva insatser, externa föreläsare och liknande.

## **1. Ersätta en till en plattor/datorer för 1-3 med traditionella läromedel 500 tkr. Klassuppsättningar med plattor/datorer bibehålls.**

Plattorna har visat sig överlägset bäst lämpade för lägre åldrar. Det blir ett pedagogiskt verktyg som bidrar till kvalitetsökning jämfört med att använda datorer. Ett pilotprojekt genomfördes under 2023 på Hällevadsholms skola med goda resultat. I samband med detta testades och undersöktes även möjligheter att genomföra digitala prov vilket visades fungera. Plattorna ger pedagogiska möjligheter som inte går att göra med datorer. Till exempel så kan barnen dokumentera miljöer på utflykter i skogen. Använda QR-koder m.m. Andra kommuner som använt sig av plattor vittnar också om fördelarna inte minst när det gäller kostnaderna.

Se Bilaga – Kalkyl digitala verktyg lågstadiet Munkedals kommun.

Nackdelen är att det i dagsläget inte går att ha flera elever kopplade till en platta. Inköp av 1 platta per elev är samma kostnad som inköp av en dator på två elever alltså klassuppsättningar.

Verksamheten önskar med anledning av ovan ha tillgång till plattor för eleverna i lågstadiet. Huvudfokus ska dock vara användande av analoga läromedel. Eleverna i lågstadiet skriver i sina böcker vilket medför att nya klassuppsättningar behöver köpas oftare.

Klassuppsättningar köps in i följande ämnen: Ma, Sv, Eng, So och No

Digitala verktyg används när kursplansinnehåll så kräver och för att utveckla kvaliteten i undervisningen. Inga plattor delas ut och får inte tas med hem. Elever i behov av kompensatoriska insatser kan där så krävs undantas från denna regel.

[Digitalisering i förskolan och skolan – vad och varför? - Skolverket](#)

**Konsekvenser för elever:** Med egna läroböcker får eleverna bättre förutsättningar i sitt lärande. Lättare att hålla i ordning. Främjar likvärdiga förutsättningar både inom och mellan skolorna.

**Konsekvenser för medarbetare:** Slipper kopiera material och kan lägga mer tid till undervisning. Lättare att hålla struktur. Lärarhandledning att tillgå.

**Hur motverka eventuella risker:** Riktlinjer ska tas fram för att motverka eventuell överanvändning av paddorna.

## **2. 250 tkr till åk 4-9 som kompletterar den satsning som finns på läromedel i de riktade statsbidragen.**

Klassuppsättningar köps in i följande ämnen: So och No och Sv.

**Konsekvenser för elever:** Bättre förutsättningar i sitt lärande. Främjar likvärdighet i undervisningen.

**Konsekvenser för medarbetare:** Slipper kopiera material och kan lägga mer tid till undervisning. Lättare att hålla struktur. Tillgång till lärarhandledning.

**Hur motverka eventuella risker:** Finns inga identifierade risker. Möjligen om förutsättningarna att erhålla bidrag förändras framöver.

### **3. 1000 tkr till att införa programmering i skolan på högstadiet. Munkedals kommun ska vara i framkant och utbilda för framtidens yrke. IT och dess möjligheter skall introduceras i rätt ålder.**

Satsningen kommer att innebära att skoldagen förlängs tre dagar i veckan. Det finns i dagsläget möjligheter att anställa rätt kompetens. Under våren kommer medlen att till del nyttjas för kompetenshöjande insatser, rekrytering och lektionsplanering. Själva genomförandet startas upp läsåret 24/25.. Viktigt att få till en bra schemaläggning och kunna informera och under våren. Finns ämnesplan på gymnasienivå som inspiration till att designa ett lämpligt innehåll för åk 7-9.

#### [Ämne - Programmering \(Gymnasieskolan\) - Skolverket](#)

På skolan har man utarbetat ett koncept med mentorstid på morgonen. Då används tid från elevens val. Detta har visat sig mycket lyckosamt då det ger möjlighet att för mentorerna att bygga relationer, få kolla på närvaro/frånvaro snabbt och ger också eleverna möjlighet att jobba lite extra i de ämnen de har behov av. Detta upplägg vill verksamheten behålla. Elevens val kommer troligen på sikt att försvinna som ämne men det finns inget som hindrar att huvudmannen erbjuder mer tid till eleverna än vad timplanen kräver.

För att kunna erbjuda ytterligare ett ämne det vill säga programmering behöver fler lärare engageras för denna lektionstid. Det innebär 30 minuter i 18 grupper/vecka ytterligare vilket är 9 undervisningstimmar extra. Detta ryms inte inom befintlig lärarresurs. Det behöver också fördelas på 8-9 lärare per dag (åk 7, 8,9). Hur mycket extra tjänst som behöver anställas beror på hur vi kan hantera schemaläggning med den pedagog som ska undervisa i programmering samt vilka ämnesbehörigheter som behöver täckas upp. Det går således inte att beräkna fullt ut i dagsläget. De elever som inte väljer programmering kan få möjlighet att välja andra aktiviteter som extra tid i annat ämne, tid till kulturskolans utbud etc.

**Konsekvenser för elever:** Väl förberedda inför framtidens digitala utveckling. Kan höja motivationen för en del elever. Mer tid för elever som har behov i andra ämnen under terminerna vilket finns evidens för att det är oftast mer gynnsamt än lovskola. Kan bli mer håltimmar. Längre skoldagar.

**Konsekvenser för medarbetare:** Innebär mindre tid för samplanering och konferenstid. Kan påverka utvecklingen av undervisningen. Kan ge möjlighet till längre raster – för och efterarbete.

**Hur motverka eventuella risker:** Dialog med berörda för att hitta möjliga lösningar.

#### **4. 100 tkr till drogförebyggande insatser.**

Med hjälp av den här satsningen är kan fler timmar köpas av skolläkaren för föreläsningar på föräldramöten och för personal. ( 25 tkr)

Lägga ut korta inspel som notiser på Unikum/Meitner.

Folkälsostategen kommer att vara med på föräldramöten enligt årshjul.

Bjuda på fika på föräldramöten. (25 tkr)

Anlita Hälsokällan eller annan utomstående organisation/medverkan (25 tkr)

Inköp av material, litteratur mm. (25 tkr)

Broschyrmaterial delas ut. (tas fram av KS)

**Konsekvenser för elever:** Förbättrad insikt i hur droger kan påverka liv och hälsa. Bättre förutsättningar att lyckas i skolan, med sitt privatliv och arbete.

**Konsekvenser för medarbetare:** Elever som kan koncentrera sig på lektionerna, mer närvarande elever, lättare att lyckas med sitt uppdrag som lärare.

**Hur motverka eventuella risker:** Finns inga identifierade risker med satsningen. Viktigt att utveckla arbetet med drogförebyggande insatser över tid.

## Digitala enheter i lågstadiet BoU Munkedals kommun

Leasingkostnader:	
Elevdator 3år	345 kr/mån
Elevdator 4år	284 kr/mån
Surfplatta	172kr/mån
Utköpt elevdator	700 kr/år/st + 99 kr/mån teknisk support från IT

1.

HT23/VT24	Surfplatta	Dator	Dator
	ÅK1	ÅK2	ÅK3
Hedekas skola	13	11	16
Hällevadsholms skola	34	29	35
Munkedalsskolan	44	47	44
Bruksskolan	27	33	34
Summa dig. enheter	118	120	129
<b>Årlig kostnad</b>	<b>243 552 kr</b>	<b>496 800 kr</b>	<b>439 632 kr</b>
<b>Total</b>	<b>1 179 984 kr</b>		

Alla elever i åk1 har fått surfplatta vid början av skolterminen HT23 och ska behålla surfplattor 3 år (tills de går över till mellanstadiet). Elever i åk använder datorer som var delade digitala verktyg sedan tidigare och har ett år kvar i leasingavtalet. Elever i åk3 har fått nya datorer vid början av terminen HT23 med

2.

HT24/VT25	Surfplatta	Surfplatta	Dator
	ÅK1	ÅK2	ÅK3
Hedekas skola	18	13	11
Hällevadsholms skola	39	34	29
Munkedalsskolan	45	44	47
Bruksskolan	39	27	33
Summa dig. enheter	141	118	120
<b>Årlig kostnad</b>	<b>291 024 kr</b>	<b>243 552 kr</b>	<b>226 560 kr</b>
<b>Total</b>	<b>761 136 kr</b>		

Elever i åk1 och åk2 använder surfplattor som leasas på 3 och följer med eleven under hela lågstadiet. Elever i åk3 använder datorer som de har använt året innan när de var elever i åk2. BoU köper ut dessa datorer för engångskostnad 700 kr/dator + 99kr/mån/dator för IT teknisk support efter leasingavtalet upphör (2024-09-30)

**OBS!!**

Besparing mellan terminer HT23/24 och HT24/VT25

**418 848 kr**

**OBS!!**

Besparing som gäller budgetten för år 2024

**174 520 kr**

3.	Surfplatta	Surfplatta	Surfplatta
HT25/VT26	ÅK1	ÅK2	ÅK3
Hedekas skola	108	18	13
Hällevadsholms skola		39	34
Munkedalsskolan		45	44
Bruksskolan		39	27
Summa dig. enheter	108	141	118
Årlig kostnad	222 912 kr	291 024 kr	243 552 kr
<b>Total</b>			<b>757 488 kr</b>

Elever i lågstadiet använder surfplattor. Det är sista året av leasingavtalet för surfplattor som använder elever i åk3. När de börjar åk4 då får de datorer som leasas

## Digitala enheter i lågstadiet BoU Munkedals kommun

Leasingkostnader:	
Elevdator 3år	345 kr/mån
Elevdator 4år	284 kr/mån
Surfplatta	172kr/mån

1.			
HT23/VT24	Surfplatta	Dator	Dator
	ÅK1	ÅK2	ÅK3
Hedekas skola	13	11	16
Hällevadsholms skola	34	29	35
Munkedalsskolan	44	47	44
Bruksskolan	27	33	34
Summa dig. enheter	118	120	129
<b>Årlig kostnad</b>	<b>243 552 kr</b>	<b>496 800 kr</b>	<b>439 632 kr</b>
<b>Total</b>	<b>1 179 984 kr</b>		

Alla elever i åk1 har fått surfplatta vid början av skolterminen HT23 och ska behålla surfplattor 3 år (tills de går över till mellanstadiet). Elever i åk använder datorer som var delade digitala. verktyg sedan tidigare och har ett år kvar i leasingavtalet. Elever i åk3 har fått nya datorer vid början av terminen HT23 med leasing på 4 år.

2.			
HT24/VT25	Surfplatta	Delad dator	
	ÅK1	ÅK2	ÅK3
Hedekas skola	18	13	11
Hällevadsholms skola	39	34	29
Munkedalsskolan	45	44	47
Bruksskolan	39	27	33
Summa dig. enheter	141	60	62
<b>Årlig kostnad</b>	<b>291 024 kr</b>	<b>248 400 kr</b>	<b>256 680 kr</b>
<b>Total</b>	<b>796 104 kr</b>		

Elever i åk1 använder surfplattor som är i sin andra leasingsår. Elever i åk2 och åk3 delar datorer som leasas på 3 år.

3.

HT25/VT26	Surfplatta	Delad dator	
	ÅK1	ÅK2	ÅK3
Hedekas skola	108	18	13
Hällevadsholms skola		39	34
Munkedalsskolan		45	44
Bruksskolan		39	27
Summa dig. enheter	141	72	60
<b>Årlig kostnad</b>	<b>291 024 kr</b>	<b>298 080 kr</b>	<b>248 400 kr</b>
<b>Total</b>			<b>837 504 kr</b>

Elever i åk1 använder surfplattor som är i sin tredje (sista) leasingsår.  
Elever i åk2 och åk3 delar datorer som leasas på 3 år.

Nu har vi inga surfplattor på leasing och vi kan börja med nytt plan!

4.

HT26/VT27	Delad dator	Delad dator	Dator
	ÅK1	ÅK2	ÅK3
Hedekas skola	120	108	18
Hällevadsholms skola			39
Munkedalsskolan			45
Bruksskolan			39
Summa dig. enheter	60	54	141
<b>Årlig kostnad</b>	<b>248 400 kr</b>	<b>223 560 kr</b>	<b>480 528 kr</b>
<b>Total</b>			<b>952 488 kr</b>

Elever i åk1 och åk2 delar datorer som leasas på 3 år.  
Elever i åk 3 använder personliga datorer som leasas på 4 år.



Ann-Charlotte Sernemo-Mellgren  
Avdelningschef Skola  
Barn- och utbildningsförvaltningen

Dnr: KUN-2023-000005

## **Revisionens granskning av särskilt stöd i förskoleklass och grundskolan - EY**

### **Förslag till beslut**

Kommunstyrelsen beslutar att godkänna svaret till EY.

### **Sammanfattning**

EY genomförde en granskning av särskilt stöd i Munkedals kommun under höstterminens början. Dokument, intervjuer och 10 stickprov låg till grund för granskningen (8 stickprov från Kungsmarksskolan och 2 från de andra enheterna). De utvalda tre skolor som deltog var de skolor som våren 2023 levererade lägst resultat inom kommunen, Centrumskolan, Bruksskolan och Kungsmarksskolan. Vid revisionen var samtliga rektorer relativt nyanställda och en arbetade under ett tillförordnande (tidigast anställd i januari och senast anställd maj/juni).

Resultat och åtgärder redovisas i bilaga 1.

### **Beslutsunderlag**

Tjänsteskrivelse 2024-01-10.  
Resultat och åtgärder EY granskning, bilaga 1 2024-01-10  
Missivbrev – Granskning av särskilt stöd 2023.  
Revisionsrapport – Granskning av särskilt stöd 2023.  
Skolinspektionens rapport.

### **Särskilda konsekvensbeskrivningar**

#### **Hållbar utveckling – Ekonomisk dimension**

Inga ekonomiska konsekvenser

#### **Hållbar utveckling – Social dimension**

Barns rätt till stöd och särskilt stöd är granskat och säkerställt.

#### **Inga ytterligare konsekvenser**

Liselott Sörensen-Ringi  
Förvaltningschef

Beslutet skickas till:  
Kommunstyrelsen, för vidare hantering.  
Förvaltningschef, för kännedom.



## Resultat och åtgärder EY: granskning

### Resultat

EY granskningen pekade på att det fanns vissa brister i arbetet med särskilt stöd. De förslag på åtgärder som presenterade utifrån granskningen var följande:

- I enlighet med krav i Skollagen säkerställa att utredning av behov av särskilt stöd genomförs i alla elevärenden där det finns indikation på att eleven inte kommer att uppnå kunskapskraven.
- I enlighet med krav i Skollagen säkerställa att utredning av behov av särskilt stöd genomförs i alla elevärenden där det finns indikation på att eleven inte kommer att uppnå kunskapskraven.
- Säkerställa att elevers behov av stöd utreds skyndsamt.
- Genomföra en översyn av användandet av anpassad studiegång i grundskolan i kommunen.
- Säkerställa att elevens röst kring sin skolsituation dokumenteras i utredningar av behov av särskilt stöd.

### Åtgärder

I kommunen finns riktlinjer, framtagna utifrån gällande lagkrav och riktlinjer från bland annat Skolverket, för arbetet med elever i behov av särskilt stöd. På samtliga tre enheter som deltog i EY:s granskning har det dock de senaste åren varit en sämre kontinuitet på rektorssidan och/eller specialpedagog/speciallärarsidan. Det har varit flera rektorsbyten med perioder av tillfälliga tillförordnande och det har också varit svårt att rekrytera specialkompens i form av exempelvis specialpedagoger och speciallärare vilket inneburit att några skolor i perioder helt har saknat denna funktion. Bristande kontinuitet inom dessa områden har påverkat verksamheterna negativt. Förvaltningen hade redan påbörjat en analys kring hur arbetet hade påverkats, så de insatser som EY efterfrågar var redan uppstartade men vid den tidpunkten inte fullt ut åtgärdade.

Under revisionen framkom att riktlinjerna inte var implementerade fullt ut i alla verksamheter på alla nivåer på grund av att det var många nya medarbetare/rektorer och att det delvis saknades viktiga funktioner. En djupare analys på skolenheterna tydliggjorde dock att elever inte varit utan stöd men att det var dokumentationen och rutinerna som brustit. Det syntes dels i att underlag inte fanns med i dokumentationen kopplat till stödinsatsen. Det fanns också exempel på stödinsatser som inte blivit utvärderade.

Elevhälsoplanen har uppdaterats och noga implementerats i alla verksamheter under tidig hösttermin. Samtliga skolor har till höstterminens start byggt upp en stödorganisation och har idag tillgång till specialpedagogiskt stöd i någon

omfattning. Rekrytering har pågått och till vårterminen 2024 finns ytterligare specialpedagogiskt stöd på plats. Fokus har också legat på att upprätta korrekt dokumentation i de fall där denna saknades, samtliga stödsatser har utvärderats och eventuellt nya har satts in, på samtliga skolenheter. De nya rektorerna har tillsammans med förvaltningen gemensamt och aktivt arbetat med att uppdatera och driva arbetet på de tre enheterna under hösten.

Under början av oktober gjorde Skolinspektionen en omfattande tillsyn på Kungsmarksskolan, där arbetet med särskilt stöd var en del av tillsynen (svaret från Skolinspektionen bifogas). Skolinspektionen tog del av samtliga planer, dokumentation, betygskataloger, åtgärdsprogram, extra anpassningar på samtliga elever på Kungsmarksskolan. Rektor och personal, samt elever intervjuades. Skolinspektionen hade inget att anmärka utan i svaret framkom att skolan följer de lagar och riktlinjer som de är ålagda att följa kopplade till särskilt stöd. Ett bra kvitto på att de insatser som förvaltningen och rektorerna genomfört har haft önskad effekt.

Ann-Charlotte Mellgren Sernemo  
Avdelning skola  
Kultur-och bildningsförvaltningen  
Munkedals kommun

Munkedal den 20 oktober 2023

Till barn- och utbildningsnämnden

Till kommunfullmäktige för kännedom

### **Granskning av särskilt stöd**

Kommunrevisionen har vid sitt möte den 24 november antagit en granskning av särskilt stöd. Granskningen har genomförts av EY på uppdrag av de förtroendevalda revisorerna. Granskningens övergripande syfte har varit att bedöma om barn- och utbildningsnämnden har säkerställt ett ändamålsenligt arbete med särskilt stöd i förskoleklass och grundskolan.

Granskningen visar på betydande avvikelser i processen av att utreda elevers behov av särskilt stöd och framtagande av åtgärdsprogram. Ett flertal elever saknar utredning om särskilt stöd, trots att eleverna haft underkänt i ett eller flera ämnen under flera terminer. Det är enligt vår mening en allvarlig brist att elevers behov av stöd inte utretts trots återkommande indikationer på att eleven inte når eller riskerar att inte nå kunskapskraven. Granskningen visar även att flera elever saknar extra anpassningar. Detta trots att eleverna har haft underkänt i ett eller flera ämnen under flera terminer. Stickprovet visar också att vissa elever har haft anpassad studiegång som första och enda dokumenterad åtgärd. Anpassad studiegång är en synnerligen ingripande åtgärd som inskränker på såväl elevens rätt till utbildning som elevens skolplikt och bör därmed användas restriktivt.

Vår sammanfattande bedömning utifrån granskningens syfte och grunderna för ansvarsprövning är att det finns brister i nämndens arbete och att nämnden därmed inte i tillräcklig grad säkerställt ett ändamålsenligt arbete med särskilt stöd i förskoleklass och grundskolan.

I granskningen lämnas följande rekommendationer till barn- och utbildningsnämnden:

- I enlighet med krav i Skollagen säkerställa att utredning av behov av särskilt stöd genomförs i alla elevärenden där det finns indikation på att eleven inte kommer att uppnå kunskapskraven.
- Säkerställa att elevers behov av stöd utreds skyndsamt.
- Genomföra en översyn av användandet av anpassad studiegång i grundskolan i kommunen.
- Säkerställa att elevens röst kring sin skolsituation dokumenteras i utredningar av behov av särskilt stöd.

Granskningen översänds med önskemål om att erhålla svar på vilka åtgärder som barn- och utbildningsnämnden ämnar vidta utifrån de brister som redovisas i rapporten. Svar skickas till Johan.Palmgren@se.ey.com senast den 22 februari 2024.

För kommunrevisionen

  
Claes Hedlund  
Ordförande

Bilaga 1: Granskning av särskilt stöd

# Granskning av särskilt stöd

MUNKEDALS KOMMUN



Building a better  
working world

## Innehållsförteckning

<b>Sammanfattning .....</b>	<b>3</b>
1.1. Sammanfattande iakttagelser .....	3
1.2. Bedömning utifrån revisionsfrågorna.....	4
1.3. Sammanfattande bedömning .....	5
1.4. Slutsatser.....	5
<b>2. Inledning.....</b>	<b>6</b>
2.1. Bakgrund .....	6
2.2. Syfte och revisionsfrågor .....	6
2.3. Revisionskriterier .....	6
2.4. Metod .....	7
2.5. Avgränsningar och ansvarig nämnd.....	7
<b>3. Övergripande styrning för ökad måluppfyllelse .....</b>	<b>8</b>
3.1. Elevhälsans organisering .....	9
<b>4. Garanti för tidiga stödinsatser .....</b>	<b>10</b>
4.1. Bedömning av elevers kunskapsutveckling.....	10
4.2. Övergång till förskoleklass .....	10
4.3. Vår bedömning .....	11
<b>5. Särskilt stöd .....</b>	<b>12</b>
5.1. Upptäcka behov av stöd .....	12
5.2. Arbetsgången för extra anpassning, utredning av behov av stöd och åtgärdsprogram 12	
5.2.1. Resultat av genomfört stickprov .....	13
5.3. Vår bedömning .....	15
<b>Bilaga 1. Bakgrund .....</b>	<b>17</b>
<b>Bilaga 2. Revisionskriterier.....</b>	<b>18</b>
<b>Källförteckning .....</b>	<b>21</b>

## Sammanfattning

### 1.1. Sammanfattande iakttagelser

EY har på uppdrag av de förtroendevalda revisorerna i Munkedals kommun genomfört en granskning av arbetet med särskilt stöd. Granskningen har avsett barn- och utbildningsnämnden.

De huvudsakliga resultat som framkommit i granskningen är:

- ▶ Det finns betydande brister i arbetet med att utreda elevers behov av särskilt stöd. Genomfört stickprov visar på avvikelser på flera punkter. Flera elever har haft underkänt i ett flertal ämnen över flera terminers tid utan att deras behov av särskilt stöd har utretts. Det finns risk att skollagens krav inte efterlevs i fråga om utredning av särskilt stöd och framtagande av åtgärdsprogram.
- ▶ Stickprovet visar också att vissa elever har haft anpassad studiegång som första och enda dokumenterade åtgärd. Anpassad studiegång är en synnerligen ingripande åtgärd som inskränker på såväl elevens rätt till utbildning som elevens skolplikt.
- ▶ Ett gediget arbete bedrivs i kommunen i syfte att förbättra elevers studieresultat. Riktlinjer finns kring språk- och matematikutveckling. Munkedals kommun genomför extra bedömningstillfällen, utöver de nationellt beslutade bedömningstillfällen som ryms inom garantin för tidiga stödinsatser.

## 1.2. Bedömning utifrån revisionsfrågorna

Revisionsfrågor	Bedömning
<ul style="list-style-type: none"> <li>▶ Har nämnden säkerställt ett ändamålsenligt arbete med att bedöma elevers kunskapsutveckling, enligt garantin om tidiga stödinsatser?</li> </ul>	<p><b>Ja.</b> Granskningen visar att det finns riktlinjer framtagna avseende språk- och matematikutveckling. I dessa finns tidsplaner för genomförandet av de nationella bedömningsstöden enligt garantin om tidiga stödinsatser. I riktlinjerna finns också tidsplan för de extra bedömningstillfällen som ska genomföras i kommunen. Resurser läggs på att på kommungemensam nivå analysera elevernas resultat i de nationella bedömningsstöden. Som utvecklingsområde nämns dock att analysen kan fördjupas ytterligare på skolenheterna.</p>
<ul style="list-style-type: none"> <li>▶ Har nämnden säkerställt ett ändamålsenligt arbete med utredning av särskilt stöd och åtgärdsprogram?             <ul style="list-style-type: none"> <li>○ Hur fördelas ansvar för utredning av särskilt stöd?</li> <li>○ Innehåller beslutade åtgärdsprogram en beskrivning av elevens behov av stöd utifrån en pedagogisk och social bedömning?</li> <li>○ Genomförs uppföljning av de individuella åtgärdsprogrammen och sker omvärdering av åtgärder om de inte har fått effekt?</li> </ul> </li> </ul>	<p><b>Nej.</b> Genomförda stickprov visar på betydande avvikelser i processen av att utreda behov av särskilt stöd och framtagande av åtgärdsprogram. Ett flertal elever saknar utredning om särskilt stöd, trots att eleverna haft underkänt i ett eller flera ämnen under flera terminer. Det är enligt vår mening en allvarlig brist att elevers behov av stöd inte utretts trots återkommande indikationer på att eleven inte når eller riskerar att inte nå kunskapskraven. Vidare visar stickprovet att flera elever saknar extra anpassningar. Detta trots att eleverna har underkänt i ett eller flera ämnen under flera terminer. Stickprovet visar också att vissa elever har haft anpassad studiegång som första och enda dokumenterat särskilt stöd. I två av de tre åtgärdsprogram som granskats har åtgärderna justerats vid uppföljning av åtgärdsprogrammet.</p> <p>Rektor ansvarar för arbete med särskilt stöd och åtgärdsprogram. Beslut i utredning av särskilt stöd och åtgärdsprogram kan dock delegeras.</p>
<ul style="list-style-type: none"> <li>▶ Har nämnden säkerställt att elevens åsikt tas i beaktande i samband med beslut om extra anpassningar, utredning av särskilt stöd och beslut om åtgärder i åtgärdsprogram?</li> </ul>	<p><b>Delvis.</b> Rutiner finns för att säkerställa att eleven medverkar i beslut om extra anpassningar, utredning av särskilt stöd och beslut om åtgärder i åtgärdsprogram. Genomfört stickprov visar dock att det finns utvecklingsområden i att dokumentera elevens medverkan i utredningar av behov av särskilt stöd och i åtgärdsprogram. Det finns också utvecklingsområde i att dokumentera elevens röst i dessa utredningar.</p>

### 1.3. Sammanfattande bedömning

#### 1.4. Slutsatser

Granskningens syfte har varit att bedöma om barn- och utbildningsnämnden har säkerställt ett ändamålsenligt arbete med särskilt stöd i förskoleklass och grundskolan. Vår sammanfattande bedömning utifrån granskningens syfte och grunderna för ansvarsprövning är att det finns brister i nämndens arbete och att nämnden därmed inte i tillräcklig grad säkerställt detta.

Granskningen visar på betydande brister i nämndens arbete med extra anpassningar, utredning av behov av särskilt stöd och framtagande av åtgärdsprogram. Genomförd stickprovsgranskning visar att ett flertal elever saknar utredning om särskilt stöd, trots att eleverna haft underkänt i ett eller flera ämnen under flera terminer. Det är enligt vår mening en allvarlig brist att elevers behov av stöd inte utretts trots återkommande indikationer på att en elev inte når eller riskerar att inte nå kunskapskraven. Vi menar att det finns risk att skollagens krav inte efterlevs i fråga om utredning av särskilt stöd och framtagande av åtgärdsprogram.

Utifrån granskningen lämnar vi nedanstående rekommendationer. Vi rekommenderar nämnden att:

- ▶ I enlighet med krav i Skollagen säkerställa att utredning av behov av särskilt stöd genomförs i alla elevärenden där det finns indikation på att eleven inte kommer att uppnå kunskapskraven.
- ▶ Säkerställa att elevers behov av stöd utreds skyndsamt.
- ▶ Genomföra en översyn av användandet av anpassad studiegång i grundskolan i kommunen.
- ▶ Säkerställa att elevens röst kring sin skolsituation dokumenteras i utredningar av behov av särskilt stöd.



Linnéa Johansson  
Verksamhetsrevisor  
Ernst & Young AB



Aron Larsson  
Certifierad kommunal yrkesrevisor  
Ernst & Young AB



Liselott Daun  
Certifierad kommunal yrkesrevisor  
Kvalitetssäkrare  
Ernst & Young AB

## 2. Inledning

### 2.1. Bakgrund

Kommunrevisionen i Munkedals kommun genomförde under 2020 en granskning av barn- och utbildningsnämndens mål- och resultatstyrning. Granskningen visade att orsakerna till de låga kunskapsresultaten i kommunen berodde på kompetensförsörjning och bristande likvärdighet mellan skolor. Kommunrevisionen har i sin risk- och väsentlighetsanalys identifierat att Munkedals kommun redovisar ett resultat bland de 25 procent sämsta kommunerna i riket vad gäller exempelvis elevers behörighet till gymnasiet, andel elever i årskurs nio som uppnått kunskapskraven i alla ämnen samt genomsnittligt meritvärde i årskurs nio.

Kommunrevisionen har mot bakgrund av ovanstående samt sin risk- och väsentlighetsanalys bedömt att det är väsentligt att granska barn- och utbildningsnämndens arbete med särskilt stöd inom förskolan och grundskolan. I *God revisionsred* framgår de grunder som revisorerna använder när de bedömer ansvarstagande i styrelser och nämnder. Ansvarsgrunder som är aktuella i denna granskning är bland annat risken för bristande måluppfyllelse samt bristande styrning och intern kontroll av verksamhet.

Bakgrunden beskrivs mer utförligt i bilaga 1.

### 2.2. Syfte och revisionsfrågor

Granskningen syftar till att bedöma om barn- och utbildningsnämnden har säkerställt ett ändamålsenligt arbete med särskilt stöd i förskoleklass och grundskolan.

Granskningen inriktas på följande revisionsfrågor:

- ▶ Har nämnden säkerställt ett ändamålsenligt arbete med att bedöma elevers kunskapsutveckling, enligt garantin om tidiga stödinsatser?
- ▶ Har nämnden säkerställt ett ändamålsenligt arbete med utredning av särskilt stöd och åtgärdsprogram?
  - Hur fördelas ansvar för utredning av särskilt stöd?
  - Innehåller beslutade åtgärdsprogram en beskrivning av elevens behov av stöd utifrån en pedagogisk och social bedömning?
  - Genomförs uppföljning av de individuella åtgärdsprogrammen och sker omvärdering av åtgärder om de inte har fått effekt?
- ▶ Har nämnden säkerställt att elevens åsikt tas i beaktande i samband med beslut om extra anpassningar, utredning av särskilt stöd och beslut om åtgärder i åtgärdsprogram?

### 2.3. Revisionskriterier

Med revisionskriterier avses bedömningsgrunder som används i granskningen som utgångspunkt för analys, slutsatser och bedömningar. Revisionskriterierna kan hämtas ifrån lagar

och förarbeten eller interna regelverk, policys och fullmäktigebeslut. Kriterier kan också ha sin grund i jämförbar praxis eller erkänd teoribildning.

I denna granskning utgörs de huvudsakliga revisionskriterierna av:

- ▶ Kommunallag (2017:725) 6 kap. 6 § som reglerar nämnders ansvar.
- ▶ 3 kap. Skollag (2010:800) om barns och elevers utveckling mot målen.
- ▶ 9-10 kap. Skollag (2010:800) om förskoleklass och grundskolan
- ▶ Lag (2018:1197) om Förenta nationernas konvention om barnets rättigheter
- ▶ Skolverkets särskilda råd för arbete med extra anpassningar, särskilt stöd och åtgärdsprogram.

Revisionskriterierna beskrivs i bilaga 2.

#### **2.4. Metod**

Granskningen har genomförts genom studier av relevanta dokument och intervjuer med berörda verksamhetsföreträdare. Studerade dokument och intervjupersoner framgår i bilaga 3. Därtill har ett stickprov genomförts på tio utvalda elevärenden. Stickprovet beskrivs mer utförligt i avsnitt 4.2.1.

#### **2.5. Avgränsningar och ansvarig nämnd**

Granskningen avgränsas till att avse avser barn- och utbildningsnämnden samt till ställda revisionsfrågor.

### 3. Övergripande styrning för ökad måluppfyllelse

Barn- och utbildningsnämnden har beslutat om en *Strategisk plan för ökad måluppfyllelse i Munkedals kommun*. Planen har tagits fram mot bakgrund av de över tid låga kunskapsresultaten i kommunen.

I planen har nedan målbild formulerats:

- ▶ Munkedals kommuns utvecklingsområde: Skolframgång genom ökade skolresultat i Munkedals kommun.
  
- ▶ Utvecklingsmål I: Munkedals kommun ska, inom 5 år, nå modellberäknat resultatvärde och inte vara bland de 25% sämsta kommunerna inom något område.
- ▶ Utvecklingsmål II: Ett analytiskt förhållningssätt ska implementeras, som en röd tråd, i all skolverksamhet i relation till barn- och elevers lärande, undervisning samt normer och värden.

Målen ska nås genom åtgärder och insatser fördelat på de fyra områdena:

1. Värdegrund/elevhälsoarbete
2. Lärmiljö/undervisningskvalitet
3. Fritidshemsundervisning
4. Systematiskt kvalitetsarbete/analytiskt och kollegialt förhållningssätt.

Granskningen visar att planen för ökad måluppfyllelse utgör grunden till allt arbete inom skolans verksamhet. Den strategiska planen ska konkretiseras på respektive skolenhet för att integreras i skolenheternas systematiska kvalitetsarbete.

Vidare finns dokumentet *Matematik – en handlingsplan för grundskolan*. Det saknas information om vem som har beslutat om planen.

Syftet med matematikplanen är bland annat:

- ▶ att tidigt upptäcka och följa upp de barn och elever som behöver extra stöd i att utveckla sin matematiska förmåga. Här ingår även de elever som har särskild fallenhet för matematik.
- ▶ att utveckla matematikundervisningen i kommunen.

I kommunen finns en matematikutvecklingsgrupp. Gruppen arbetar med utveckling, uppföljning och planering på organisationsnivå.

Analys av elevresultat i matematik ska ske både på enhetsnivå och på kommungemensam nivå. Sambedömning<sup>1</sup> sker av nationella prov.

---

<sup>1</sup> Sambedömning innebär att lärare samarbetar om bedömning eller betygssättning, till exempel genom att bedöma elevers prestationer tillsammans eller genom att diskutera bedömningen. Fokus ligger främst på hur lärare gemensamt tolkar och värderar elevers prestationer utifrån kurs och ämnesplanernas förmågor och kunskapskrav.

Hur arbete med kommunens strategiska plan för måluppfyllelse, matematikplan och språkutvecklingsplan sker varierar mellan olika skolenheter. På en skolenhet har ett eget rutindokument tagits fram, där bedömningstillfällen och andra instruktioner från de kommungemensamma rutinerna har slagits samman till ett årshjul.

### **3.1. Elevhälsans organisering**

Elevhälsoteamet består av rektor, skolsköterska, skolkurator och speciallärare/specialpedagog. På högstadiet ingår också studie- och yrkesvägledare samt socialpedagog. Utöver dessa funktioner finns skolläkare, skolpsykolog och logoped att tillgå. Elevhälsoteamet är en stödfunktion till pedagoger och övrig skolpersonal och ska ha ett nära samarbete med lärararbetslagen.

## 4. Garanti för tidiga stödinsatser

### 4.1. Bedömning av elevers kunskapsutveckling

I intervjuer beskrivs att grundskolan i Munkedal följer skollagens bestämmelser kring bedömningstillfällen enligt garantin om tidiga stödinsatser. Utöver detta finns både extra obligatoriska och valfria bedömningstillfällen.

I matematikplanen finns ett årshjul med beskrivning av vilka aktiviteter som ska genomföras vilken månad. Här anges när de nationella bedömningsstöden i "Hitta matematiken" ska genomföras och när de nationella proven ska genomföras. Resultaten skickas till kommunens matematikutvecklingsgrupp för analys. I september hålls en årlig kommungemensam resultatkonferens för alla matematiklärare.

I *Riktlinjer för språkutvecklande arbete inom förskola och grundskola* finns en tidplan som inkluderar bedömningsstödet "Hitta språket"<sup>2</sup>, det nationella bedömningsstödet i läs- och skrivutveckling som genomförs i lågstadiet samt det nationella provet i årskurs 3. Utöver detta rekommenderas genomförande av *Legilexi* i åk 1 och i åk 3. *Legilexi ska* genomföras i åk 2. I åk 2 och 3 rekommenderas skolorna att följa upp de elever som inte klarat alla avstämningspunkter i det nationella bedömningsstödet.

En intervjuad beskriver att det finns utvecklingspotential i den analys som ska göras utifrån resultaten från bedömningstillfällena. I intervjun lyfts att kommunen med hjälp av rutinerna identifierar de elever med lägre resultat men inte anpassning av undervisningen på gruppnivå.

### 4.2. Övergång till förskoleklass

Barn- och utbildningsförvaltningen har tagit fram riktlinjer för övergång mellan förskola och förskoleklass. Av riktlinjerna framgår att vid övergång till förskoleklass ska förskolan uppmärksamma barn i behov av särskilt stöd. Förskolans rektor och barnhälsan delger information om anpassningar i lärmiljön, förhållningsätt, resursfördelning och gruppindelningar med mera. Om information ska lämnas om en enskild individ ska samtycke hämtas från vårdnadshavare i förhand. En *särskild överlämning* gäller barn som varit i behov av särskilt stöd i förskolan. Syftet är att den mottagande enheten ska vara förberedd för att ta emot barnet på bästa sätt och planera den pedagogiska verksamheten. För barn som haft extra anpassningar eller särskilt stöd ska avlämnande pedagoger skriva en skriftlig sammanfattning över de behov som uppmärksammas och de anpassningar som gjorts på förskolan.

---

<sup>2</sup> Hitta språket är ett nationellt bedömningsstöd som ska ge stöd i att kartlägga elevers kunskaper i språklig medvetenhet i förskoleklass.

### **4.3. Vår bedömning**

I skollagen finns en garanti om tidiga stödinsatser. Enligt skollagen ska bedömningsstöd i matematik och svenska eller svenska som andraspråk göras på höstterminen i förskoleklass. Bedömningsstöd i läs- och skrivutveckling ska göras i årskurs 1 på vår- och höstterminen. Slutligen ska nationella prov genomföras i årskurs 3.

Barn- och utbildningsförvaltningen har tagit fram egna riktlinjer avseende språk- och matematikutveckling. I dessa finns illustrerade tidplaner för genomförande av de nationella bedömningsstöden. Munkedals kommun har därtill beslutat om att genomföra extra bedömningstillfällen. Även dessa finns dokumenterade i tidsplanerna. Såväl i intervjuer som i styrdokument framgår att resurser läggs på att på kommungemensam nivå analysera elevernas resultat i de nationella bedömningsstöden. Som utvecklingsområde nämns dock att analysen kan fördjupas ytterligare på skolenheterna.

Mot bakgrund av ovanstående bedömer vi att barn- och utbildningsnämnden har säkerställt ett ändamålsenligt arbete med att bedöma elevers kunskapsutveckling, enligt garantin om tidiga stödinsatser.

## 5. Särskilt stöd

### 5.1. Upptäcka behov av stöd

Intervjuade beskriver att det i första hand är upp till undervisande lärare att identifiera och uppmärksamma om en elev riskerar att inte nå kunskapskraven i något ämne. Läraren skriver då ett så kallat *ärendblad* som ska lyftas i respektive skolas elevhälsoteam. En intervjuad beskriver att man på skolenheten nyligen infört en rutin där rektor ska se över alla elevers resultat i det systemverktyg som används för inrapportering av omdömen/betyg. Detta blir en slags kvalitetssäkrande åtgärd där det blir möjligt att hitta elever i behov av stöd som eventuellt missats i det ordinarie arbetet. Utifrån vad granskningen visar är den här typen av kvalitetssäkrande insats dock inte en rutin som tillämpas på alla kommunens skolenheter.

Garantin för tidiga stödinsatser, som beskrivs i avsnitt 3, är också ett sätt att upptäcka elevers behov av stöd.

Skolorna genomför återkommande så kallade *klasskonferenser*. Vid dessa kan undervisande lärare lyfta elever som riskerar att inte nå kunskapskraven till gemensam diskussion. Vid konferenserna diskuteras också extra anpassningar som kan användas på gruppnivå.

### 5.2. Arbetsgången för extra anpassning, utredning av behov av stöd och åtgärdsprogram

Processen för särskilt stöd beskrivs i *Elevhälsoplanen*. Planen är beslutad av ledningsgruppen för avdelning skola. I riktlinjerna finns Skolverkets modell av arbetsgången med stödinsatser. Vidare beskrivs att:

- ▶ Extra anpassningar ska dokumenteras i systemverktyget Unikum.
- ▶ Extra anpassningar är en stödinsats av mindre ingripande karaktär som normalt är möjlig att genomföra för lärare och övrig skolpersonal inom ramen för den ordinarie undervisningen.
- ▶ Om en elev efter en tid med denna stödinsats fortfarande inte utvecklas i riktning mot kunskapsmålen i läroplanen eller mot att nå de kunskapskrav som minst ska uppnås är det viktigt att de extra anpassningarna intensifieras och anpassas ytterligare utifrån elevens behov.

I intervjuer beskrivs att ambitionen är att ta fram anpassningar som gynnar en hel klass. Elever kan således ha individuella extra anpassningar dokumenterade i systemverktyget, men utöver det få anpassningar av undervisningen riktat till hela klassen. Exempel på detta kan vara att dagens schema skrivs på tavlan eller användande av bildstöd i undervisningen.

Av elevhälsorutinen framgår att:

- ▶ När rektorn fått information om att en elev på skolenheten kan vara i behov av särskilt stöd är det rektorns ansvar att se till att en utredning påbörjas skyndsamt.
- ▶ Om rektor beslutar att inte påbörja en utredning skall skäl till varför detta inte sker dokumenteras och lämnas till uppgiftslämnaren. Utredning sker i samarbete med elevhälsoteamet.

- ▶ Om en utredning visar att en elev är i behov av särskilt stöd ska eleven ges sådant stöd och ett åtgärdsprogram utarbetas.
- ▶ Vid upprättande av åtgärdsprogram bestäms tidpunkt för utvärdering. Tidsperioden måste vara tillräckligt lång för att kunna utvärderas. Detta kan variera mellan olika elever och olika typer av åtgärder. Åtgärdsprogrammet ska kontinuerligt följas upp.

Förvaltningen har en lathund för processen med utredning av behov av särskilt stöd, framtagande av åtgärdsprogram och utvärdering av åtgärdsprogram.

Förvaltningsledningen beskriver att arbete pågår med att utveckla undervisningen och ha mer anpassningar på gruppnivå. Förhoppningen är att detta ska leda till en undervisning som kan möta fler elevers behov och att behovet av individuella extra anpassningar därmed minskar.

I intervjuer beskrivs att eleven, i den utsträckning det är möjligt, medverkar i utredning av behov av särskilt stöd och i framtagande av åtgärdsprogram.

#### *5.2.1. Resultat av genomfört stickprov*

Inom ramen för granskningen har ett stickprov genomförts. Totalt 10 elever fördelat på årskurs 6 och årskurs 8 och som har haft minst två underkända betyg (F) har valts ut för granskning. Granskning har skett gentemot kontrollpunkterna nedan.

#### Extra anpassning

1. Eleven har dokumenterade extra anpassningar.

#### Utredning

2. Utredning av särskilt stöd har påbörjats skyndsamt.
3. Dokumentation om den pedagogiska utredningen finns. Det framgår:
  - a. När utredning är gjord.
  - b. Vem som ansvarat för den.
  - c. Vilken befattning den personen har.
  - d. Om eleven, vårdnadshavare eller extern utredningskompetens varit involverade.
  - e. Elevens behov av stöd/anpassning beskrivs.
4. Rektor har beslutat om att inte upprätta åtgärdsprogram (alt. delegationsbeslut finns).

#### Åtgärdsprogram

5. Rektor har beslutat om ett åtgärdsprogram (alt. delegationsbeslut finns).
6. Utformningen av åtgärdsprogram:
  - f. Åtgärdsprogrammet beskriver elevens behov av särskilt stöd.
  - g. I åtgärdsprogrammet framgår hur behovet av stöd ska tillgodoses
  - h. Åtgärdsprogrammet innehåller inte elevkänslig information.
  - i. Elev, vårdnadshavare och representant från elevhälsa har getts möjlighet att delta i utformningen av åtgärdsprogrammet.
7. Utvärdering av åtgärdsprogram:

- j. Det framgår när åtgärderna ska utvärderas.
- k. Det framgår vem som är ansvarig för utvärderingen.
- l. Åtgärder har vid utvärdering vid behov justerats.

	Extra anpassning	Utredning								Åtgärdsprogram						
	1	2	3a	3b	3c	3d	3e	4	5	6a	6b	6c	6d	7a	7b	7c
1	■	■	■	■	■	■	■	■	■	■	■	■	■	■	■	■
2	■	■	■	■	■	■	■	■	■	■	■	■	■	■	■	■
3	■	■	■	■	■	■	■	■	■	■	■	■	■	■	■	■
4	■	■	■	■	■	■	■	■	■	■	■	■	■	■	■	■
5	■	■	■	■	■	■	■	■	■	■	■	■	■	■	■	■
6	■	■	■	■	■	■	■	■	■	*	■	■	■	■	■	■
7	■	■	■	■	■	■	■	■	■	■	■	■	■	■	■	■
8	■	■	■	■	■	■	■	■	■	■	■	■	■	■	■	■
9	■	■	■	■	■	■	■	■	■	■	■	■	■	■	■	■
10	■	**	■	■	■	■	■	■	■	■	■	■	■	■	■	■

#### Förklaring till diagram:

- Kontrollpunkt bedöms vara uppfylld
- Kontrollpunkt bedöms delvis vara uppfylld
- Kontrollpunkt bedöms inte vara uppfylld
- Kontrollpunkt bedöms ej vara tillämplig i det aktuella elevärendet

\* Beslut om att ta fram ett åtgärdsprogram fattades i september 2023. Detta är vid granskningens genomförande inte färdigställt.

\*\* Enligt uppgift har en pedagogisk kartläggning genomförts på elevens tidigare skola. Vi har inom ramen för granskningen inte tagit del av utredning eller åtgärdsprogram.

#### lakttagelser från granskning av elevärenden:

- ▶ En av eleverna i årskurs 6 har extra anpassningar men saknar utredning av behov av särskilt stöd och åtgärdsprogram. Vårterminen 2023 hade eleven fem F. En pedagogisk utredning har genomförts där elevens kunskapsbrister beskrivs.
- ▶ Tre elever i årskurs 8 saknar extra anpassning, utredning av behov av särskilt stöd och åtgärdsprogram. Alla dessa tre elever har haft underkänt i ett eller flera ämnen sedan höstterminen 2021. Vårterminen 2023 hade en av eleverna underkänt i alla ämnen.
- ▶ Tre av eleverna i stickprovet har ett åtgärdsprogram. Två av dessa är utarbetade i februari 2023. Dessa två elever hade underkänt i varsitt ämne redan vårterminen 2021. Det tog således över ett och ett halvt år från det att de fått ett underkänt betyg till dess att åtgärdsprogram utarbetades.
- ▶ För två av eleverna i stickprovet är ett åtgärdsprogram under utarbetande. En av dessa elever hade underkänt i fem ämnen redan höstterminen 2021. Det har således gått ett och ett halvt år från det att elever fått flera underkända betyg till dess att åtgärdsprogram utarbetats. Den andra eleven vars åtgärdsprogram är under utarbetande har fått sina behov av stöd utredda betydligt snabbare. Eleven hade tre

underkända betyg vårterminen 2022. Utredning om särskilt stöd startades under våren 2023.

- ▶ Två av eleverna har beslut om anpassad studiegång. Båda besluten om anpassad studiegång avser cirka fyra månader. Enligt Skolverkets allmänna råd ska anpassad studiegång endast sättas in när annat stöd inte kan tillgodose elevens behov av stöd. Möjligheten till anpassad studiegång ska enligt Skolverket användas med stor försiktighet och inte under en längre tidsperiod än nödvändigt. Ingen av de två elever som har beslut om anpassad studiegång har haft något åtgärdsprogram tidigare. Anpassad studiegång är således elevernas första åtgärd inom särskilt stöd.
- ▶ I två utredningar av behov särskilt stöd och åtgärdsprogram är beskrivningen av elevens behov av stöd bristfällig. I ett av dessa svarar den beslutade åtgärden inte upp mot det behov som beskrivs.
- ▶ I två utredningar om behov av särskilt stöd och upprättade åtgärdsprogram står att varken elev eller elevens vårdnadshavare har deltagit i arbetet. Detta uppges vara ett handhavandefel. Samtal med elev och vårdnadshavare uppges ha hållits innan åtgärdsprogrammet togs fram.
- ▶ Vi noterar att elevens röst kring skolsituationen inte framgår i de tre utredningar av behov av särskilt stöd som vi tagit del av inom ramen för granskningen.

Intervjuade menar att beslut om anpassad studiegång har blivit lite för vanligt i kommunen och att kommunen behöver bli mer restriktiva med att anpassa bort ämnen. Samtidigt lyfts att det finns elever som av medicinska: fysiska eller psykiska skäl inte orkar med en hel skoldag.

Vidare visar stickprovet att ett flertal elever med underkänt i flera ämnen och över tid saknar en utredning av behov av särskilt stöd. Vissa av dessa elever har inte heller dokumenterade, individuella extra anpassningar. Vissa intervjuade lyfter att det har funnits brister i arbetet med extra anpassningar. En intervjuad lyfter att man tidigare haft som inställning att inte dokumentera enskilda extra anpassningar. Vidare lyfts att dokumentation kan ha skett, men på "fel" plats såsom genom anteckningar på papper i stället för i verksamhetssystemet.

### **5.3. Vår bedömning**

Av Skollagen framgår att om det finns risk att en elev inte uppnår kunskapsmålen trots att stöd har getts i form av extra anpassningar ska detta anmälas till rektor. Utredning ska ske skyndsamt. Om utredningen visar att eleven är i behov av särskilt stöd ska eleven ges sådant stöd.

Granskningen visar att Munkedals kommun har gemensamma riktlinjer kring hur arbetet med extra anpassningar och särskilt stöd ska gå till.

Genomförd stickprovsgranskning visar dock på betydande avvikelser. Ett flertal elever saknar utredning om särskilt stöd, trots att eleverna haft underkänt i ett eller flera ämnen under flera terminer. Det är enligt vår mening en allvarlig brist att elevers behov av stöd inte utretts trots återkommande indikationer på att en elev inte når eller riskerar att inte nå kunskapskraven.

Stickprovet visar även att flera elever saknar extra anpassningar. Detta trots att eleverna har underkänt i ett eller flera ämnen under flera terminer. De intervjuade har uppgett att extra anpassningar i regel har genomförts på gruppnivå. Vi menar att det visserligen är positivt med mer inkluderade lärmiljöer men att det utifrån stickprovet är uppenbart att extra anpassningar på gruppnivå är otillräckligt.

Slutligen visar stickprovet att vissa elever har haft anpassad studiegång som första och enda dokumenterat särskilt stöd. Vi anser att detta är en anmärkningsvärd brist. Anpassad studiegång är en synnerligen ingripande åtgärd som inskränker på såväl elevens rätt till utbildning som elevens skolplikt. Anpassad studiegång är en åtgärd som enligt vår mening bör bli aktuell först när andra stödåtgärder testats eller där andra stödåtgärder är uppenbart otillräckliga.

Mot bakgrund av ovanstående bedömer vi att barn- och utbildningsnämnden inte säkerställt ett ändamålsenligt arbete med utredning av särskilt stöd och åtgärdsprogram. Vi bedömer att barn- och utbildningsnämnden delvis har säkerställt att elevens åsikt tas i beaktande i samband med beslut om extra anpassningar, utredning av särskilt stöd och beslut om åtgärder i åtgärdsprogram. I de utredningar av behov av särskilt stöd som vi tagit del av inom ramen för granskningen saknas elevens beskrivning kring dennes skolsituation. Enligt barnkonventionen ska barn ges möjlighet att uttrycka sin åsikt i frågor som rör barnet. Därav bör rutiner införas så att även elevens syn på sin skolsituation dokumenteras.

## Bilaga 1. Bakgrund

Barn har enligt Barnkonventionen rätt till utbildning. Grundskolan ska enligt Barnkonventionen vara tillgänglig för alla. Utbildningen ska enligt skollagen vara likvärdig. Alla elever har rätt till ledning och stimulans i skolan för att nå så långt som möjligt inom sin kunskapsutveckling utifrån sina förutsättningar. Skolan ska sträva efter att uppväga skillnader i barns och elevers olika förutsättningar att tillgodogöra sig utbildningen.

Kommunrevisionen genomförde under 2020 en granskning av barn- och utbildningsnämndens mål- och resultatstyrning. Granskningen visade bland annat att orsakerna till de låga kunskapsresultaten i kommunen berodde på kompetensförsörjning och bristande likvärdighet mellan skolor. Kommunrevisionen har i sin risk- och väsentlighetsanalys identifierat att Munkedal är bland de 25 procent sämsta kommunerna i riket vad gäller exempelvis gymnasiebehörighet, elever i årskurs nio som uppnått kunskapskraven i alla ämnen och genomsnittligt meritvärde i årskurs nio.

I skollagen finns en *garanti för tidiga stödinsatser i förskoleklassen och lågstadiet*. I förskoleklassen och i lågstadiet ska det göras en bedömning av en elevs kunskapsutveckling om det finns indikationer på att eleven inte kommer att uppfylla kriterier för bedömning av kunskaper. Om en utredning visar att en elev är i behov av särskilt stöd ska eleven ges sådant stöd. Åtgärdsprogram ska utarbetas för en elev som ska ges särskilt stöd. Studier visar att för att få bästa effekt ska särskilt stöd ges tidigt. Statistik från Skolverket visar att andelen elever som får särskilt stöd är högst i årskurs nio, det vill säga i slutet av grundskolan.

Kommunrevisionen har mot bakgrund av ovanstående samt sin risk- och väsentlighetsanalys bedömt att det är väsentligt att granska barn- och utbildningsnämndens arbete med särskilt stöd inom förskolan och grundskolan. I *God revisionsred* framgår de grunder som revisorerna använder när de bedömer ansvarstagande i styrelser och nämnder. Ansvarsgrunder som är aktuella i denna granskning är bland annat risken för bristande måluppfyllelse samt bristande styrning och intern kontroll av verksamhet.

## **Bilaga 2. Revisionskriterier**

### **Kommunallagen 2017:725**

Enligt kommunallagen 6 kap. ska nämnder besluta i frågor som rör förvaltningen och i frågor som de enligt lag eller annan författning ska ha hand om. Nämnder beslutar också i frågor som fullmäktige har delegerat till dem.

### **Skollagen 2010:800**

Enligt skollagen 3 kap. 2 § ska alla barn och elever i samtliga skolformer ges den ledning och stimulans som de behöver i sitt lärande och sin personliga utveckling för att de utifrån sina egna förutsättningar ska kunna nå så långt som möjligt enligt utbildningens mål.

Enligt 3 kap. 5 § Om det inom ramen för undervisningen framkommer att risk föreligger att en elev inte uppfyller de betygskriterier eller övriga kunskapsmål som finns ska eleven skyndsamt ges stöd i form av extra anpassningar inom ramen för den ordinarie undervisningen. Stödet ska ges med utgångspunkt i elevens utbildning i dess helhet, om det inte är uppenbart obehövt.

Om det inom ramen för undervisningen framkommer att det finns risk att en elev inte uppnår kunskapsmålen trots att stöd har getts i form av extra anpassningar inom ramen för den ordinarie verksamheten ska detta anmälas till rektor. Rektorn ska se till att elevens behov av särskilt stöd skyndsamt utreds. Samråd ska ske med elevhälsan, om det inte är uppenbart obehövt.

Om en utredning visar att en elev är i behov av särskilt stöd ska eleven ges sådant stöd. Stödet ska ges med utgångspunkt i elevens utbildning i dess helhet, om det inte är uppenbart obehövt.

Särskilt stöd får enligt skollagen ges istället för den undervisning eleven annars skulle ha deltagit i eller som komplement till denna. Åtgärdsprogram ska utarbetas för en elev som ska ges särskilt stöd. Av programmet ska behovet av särskilt stöd och hur det ska tillgodoses framgå. Det ska också framgå när åtgärderna ska följas upp och utvärderas, samt vem som är ansvarig för uppföljningen respektive utvärderingen. Åtgärdsprogrammet beslutas av rektor.

Om en utredning enligt ovan visar att eleven inte behöver särskilt stöd ska rektor eller den som rektor överlåtit beslutanderätt till istället besluta att ett åtgärdsprogram inte ska utarbetas.

### **Garanti för tidiga stödinsatser**

Skollagen 2 – 3 kap innehåller en garanti för att elever i förskoleklassen och lågstadiet som har behov av stöd tidigt ska få de stödinsatser som behövs. Syftet är att eleverna ska uppfylla bedömningskriterierna i ämnena svenska, svenska som andraspråk och matematik i årskurs 1 och 3 i grundskolan och sameskolan samt i årskurs 1 och 4 i specialskolan.

Elevernas språkliga medvetenhet och matematiska tänkande ska kartläggas redan i förskoleklass. Det ska ske med stöd av ett nationellt kartläggningsmaterial.

I årskurs 1 ska läraren bedöma elevernas kunskaper i ämnena svenska, svenska som andraspråk och matematik med hjälp av nationella bedömningsstöd. Nationella prov ska användas i ämnena svenska, svenska som andraspråk och matematik i årskurs 3 i grundskolan och sameskolan samt i årskurs 4 i specialskolan. Ett viktigt syfte med de nationella proven är att stödja lärarens kunskapsbedömning av enskilda elever.

Huvudmannen ansvarar för att utbildningen genomförs i enlighet med bestämmelserna för utbildningen. Huvudmannen ska utse en skolchef som ska biträda huvudmannen med att tillse att de föreskrifter som gäller för utbildningen följs i huvudmannens verksamhet. Huvudmannen kan utse en skolchef för hela verksamheten eller flera skolchefer för delar av verksamheten.

### **Bedömningsstöd**

I förskoleklass ska kartläggningsmaterialen "Hitta språket" och "hitta matematiken" genomföras på höstterminen. Om det genom användning av kartläggningsmaterialen, eller på annat sätt, framkommer att det kan befaras att en elev riskerar att inte uppfylla de kriterier för bedömning av kunskaper som senare ska uppnås sätts extra anpassningar in skyndsamt.

I årskurs 1 ska bedömningsstöd i taluppfattning och läs- och skrivutveckling användas. Dessa genomförs både under höst- och vårtermin. Om det genom användning av bedömningsstöden, eller på annat sätt, framkommer att det kan befaras att en elev riskerar att inte uppfylla de kriterier för bedömning av kunskaper som senare ska uppfyllas sätts extra anpassningar in skyndsamt.

I årskurs 3 genomförs nationella proven i matematik och svenska. Detta sker vid en fastställd provperiod på vårterminen.

### **Skolverkets allmänna råd om arbete med extra anpassningar, särskilt stöd och åtgärdsprogram**

Den som utreder en elevs behov av särskilt stöd bör enligt råden kartlägga hur elevens skolsituation påverkar elevens förutsättningar och förmågor. Utifrån kartläggningen ska en bedömning göras av om eleven är i behov av särskilt stöd och i så fall bedöma vilka behov eleven har. När rektor får information om att en elev kan vara i behov av särskilt stöd ska utredning påbörjas skyndsamt. Utredningar av behov av särskilt stöd ska dokumenteras skriftligt.

Rektor ska tillse att en elev enbart har ett åtgärdsprogram. Åtgärdsprogrammet ska innehålla konkreta och utvärderingsbara åtgärder.

Ett åtgärdsprogram ska enbart innehålla den information om eleven som behövs för att kunna vidta adekvata stödåtgärder.

När ett beslut om åtgärdsprogram fattas ska eleven, eller i förekommande fall elevens vårdnadshavare, underrättas om beslutet. I åtgärdsprogrammet ska elevens behov av särskilt stöd beskrivas.

Åtgärdsprogrammet följs upp löpande i och med personalens kontinuerliga arbete med åtgärderna. Utvärdering av åtgärdsprogrammet är en mer systematisk analys med grund i hur åtgärderna har fungerat. Syftet är att se över om de stödinsatser som satts in har gett effekt.

Vissa elever har behov av stöd under en längre tid. Då finns det skäl för skolan att vid flera tillfällen ta ställning till stödbehovet och fatta nya beslut om åtgärdsprogram.

### **Lag om Förenta nationernas konvention om barnets rättigheter**

Lagen (2018:1197) om Förenta Nationernas konvention om barnets rättigheter

Barnkonventionen innehåller 54 artiklar som fastställer barnets rättigheter. Artiklarna ska utgöra en helhet. Barnkonventionen gäller alla barn, det vill säga individer under 18 år. I konventionen finns fyra grundläggande principer som ska vara vägledande i alla frågor som rör barn.

- ▶ Artikel 2: alla barn har samma rättigheter och lika värde
- ▶ Artikel 3: barnets bästa ska beaktas vid alla beslut som rör barn
- ▶ Artikel 6: alla barn har rätt till liv och utveckling
- ▶ Artikel 12: alla barn har rätt att uttrycka sin mening och få den respekterad.

Barnkonventionens status som lagstiftning gör att det enskilda barnets rättssäkerhet stärks. Det möjliggör också att barnets bästa kommer i främsta rummet på ett tydligare sätt.

Av lagens förarbeten (prop. 2017/18:186) framgår att ett barnrättsbaserat synsätt utgör kärnan i barnkonventionen. Detta innebär att varje barn ska ses som bärare av rättigheter. Detta synsätt kräver att barnets rätt att bli hört och få sina åsikter beaktade måste tillgodoses systematiskt i alla processer.

Av lagens förarbeten framgår också anammandet av ett barnrättsperspektiv eller ett barnrättsbaserat synsätt främst om synsätt, kunskap, arbetssätt och tydlig styrning. För att uppnå en varaktig och genomgripande förändring krävs att en fråga eller ett synsätt rutinmässigt förs in i det dagliga arbetet. Tjänstemän och beslutsfattare som hanterar ärenden som rör barn styrs dock i sitt arbete av lagar, förordningar, föreskrifter, förarbeten och riktlinjer. En inkorporering innebär att barnets roll som rättssubjekt med egna specifika rättigheter tydliggörs och kan därmed förväntas medverka till att barnet i högre grad hamnar i fokus i de situationer som gäller barnet.

## Källförteckning

- ▶ Barn- och utbildningsnämndens Detaljbudget 2023, Plan 2024 – 2025
- ▶ Blankett – Stödinsatser Unikum
- ▶ Elevhälsoplan 2022
- ▶ Lathund Systematiskt Kvalitetsarbete
- ▶ Logos – Användarrutin
- ▶ Matematik – en handlingsplan för grundskolan
- ▶ Munkedals kommuns riktlinjer för övergång mellan förskola och förskoleklass
- ▶ Närvaroplan grundskolan
- ▶ Riktlinjer språkutvecklande arbete inom förskola och skola
- ▶ Ska och kan i Unikum
- ▶ Strategisk plan – Ökad måluppfyllelse i Munkedals kommun
- ▶ Systematiskt kvalitetsarbete läsår 2021 – 2022
- ▶ Årshjul Systematiskt Kvalitetsarbete
- ▶ Åtgärdsprogram i Unikum

## Huvudman

Munkedals kommun  
kommun@munkedal.se

## Ärendet

Tillsyn av grundskolan Kungsmarksskolan 7-9 i Munkedals kommun.

---

## Beslut

Skolinspektionen avslutar ärendet.

## Om ärendet

Skolinspektionen har utifrån myndighetens risk- och väsentlighetsanalys hösten 2023 inlett en tillsyn av Kungsmarksskolan i Munkedals kommun.

I tillsynen har Skolinspektionen kontrollerat om verksamheten vid Kungsmarksskolan följer gällande bestämmelser rörande extra anpassningar och särskilt stöd, arbetet för att skapa trygghet, skolans arbete för att motverka kränkande behandling samt utredning av elevers frånvaro.

Tillsynen har genomförts genom intervjuer med elever, lärare, personal i elevhälsan och rektorn samt lektionsobservationer den 12 och 13 oktober 2023. Som en del av tillsynen har även dokumentation granskats, bl.a. skolans plan mot kränkande behandling och diskriminering, åtgärdsprogram, betygskataloger, skolans ordningsregler samt skolans skriftliga rutiner kring hantering av mobiltelefoner. Huvudmannen har getts tillfälle att yttra sig över allt material av betydelse för beslutet.

# Motivering av beslutet

## Extra anpassningar och särskilt stöd

### Omständigheter som ligger till grund för bedömningen

Av genomförda intervjuer och de dokument Skolinspektionen har tagit del av framgår att skolan har rutiner för att förse elever som befaras att inte nå kunskapskraven med extra anpassningar samt att det finns rutiner för att identifiera och utreda elevers eventuella behov av särskilt stöd. I de åtgärdsprogram som Skolinspektionen har tagit del av anges de uppgifter som enligt författningarna ska framgå och beslut om särskild undervisningsgrupp och anpassad studiegång förefaller fattas i enlighet med gällande lagstiftning. Det har inte heller kommit fram något som visar att eleverna inte får det stöd som är angivet i deras åtgärdsprogram eller att åtgärdsprogrammen inte följs upp eller utvärderas i enlighet med vad som anges.

### Rättslig reglering

Om det inom ramen för undervisningen, genom användning av ett nationellt kartläggningmaterial eller ett nationellt bedömningsstöd, resultatet på ett nationellt prov eller uppgifter från lärare, övrig skolpersonal, en elev eller en elevs vårdnadshavare eller på annat sätt framkommer att det kan befaras att en elev inte kommer att uppfylla de betygskriterier eller kriterier för bedömning av kunskaper som minst ska uppfyllas, och inte annat följer av 7 §, ska eleven skyndsamt ges stöd i form av extra anpassningar inom ramen för den ordinarie undervisningen. Stödet ska ges med utgångspunkt i elevens utbildning i dess helhet, om det inte är uppenbart obehövt. (3 kap. 5 § skollagen).

Om det inom ramen för undervisningen, genom användning av ett nationellt kartläggningmaterial eller ett nationellt bedömningsstöd, resultatet på ett nationellt prov eller uppgifter från lärare, övrig skolpersonal, en elev eller en elevs vårdnadshavare eller på annat sätt framkommer att det kan befaras att en elev inte kommer att uppfylla de betygskriterier eller kriterier för bedömning av kunskaper som minst ska uppfyllas, trots att stöd har getts i form av extra anpassningar inom ramen för den ordinarie undervisningen enligt 5 §, ska detta anmälas till rektorn. Detsamma gäller om det finns särskilda skäl att anta att sådana anpassningar inte skulle vara tillräckliga. Rektorn ska se till att elevens behov av särskilt stöd skyndsamt utreds. Behovet av särskilt stöd ska även utredas om eleven uppvisar andra svårigheter i sin skolsituation. Samråd ska ske med elevhälsan, om det inte är uppenbart obehövt. Om en utredning visar att en elev är i behov av särskilt stöd, ska han eller hon ges sådant stöd (3 kap. 7 § skollagen).

Ett åtgärdsprogram ska utarbetas för en elev som ska ges särskilt stöd. Av programmet ska behovet av särskilt stöd och hur det ska tillgodoses framgå. Av pro-

grammet ska det också framgå när åtgärderna ska följas upp och utvärderas och vem som är ansvarig för uppföljningen respektive utvärderingen. Eleven och elevens vårdnadshavare ska ges möjlighet att delta när ett åtgärdsprogram utarbetas. Åtgärdsprogrammet beslutas av rektorn. Om en utredning visar att eleven inte behöver särskilt stöd, ska rektorn eller den som rektorn har överlåtit beslutanderätten till istället besluta att ett åtgärdsprogram inte ska utarbetas (3 kap. 9 § skollagen).

För en elev i grundskolan ska det särskilda stödet ges på det sätt och i den omfattning som behövs för att eleven ska ha möjlighet att uppfylla de betygskriterier eller kriterier för bedömning av kunskaper som minst ska uppfyllas (3 kap. 10 § skollagen).

Om det finns särskilda skäl, får ett beslut enligt 9 § för en elev i grundskolan, innebära att särskilt stöd ska ges enskilt eller i en annan undervisningsgrupp (särskild undervisningsgrupp) än den som eleven normalt hör till. (3 kap. 11 § skollagen).

Om det särskilda stödet för en elev i grundskola inte i rimlig grad kan anpassas efter elevens behov och förutsättningar, får ett beslut enligt 7 § innebära avvikelser från den timplan samt de ämnen och mål som annars gäller för utbildningen (anpassad studiegång). I grundskolan ska den anpassade studiegången utformas så att eleven så långt som möjligt får förutsättningar att nå behörighet till gymnasieskolans nationella program. Rektorn ansvarar för att en elev med anpassad studiegång får en utbildning som så långt det är möjligt är likvärdig med övrig utbildning i den aktuella skolformen (3 kap. 12 § skollagen).

### Skolinspektionens bedömning

Av ovan redovisade omständigheter framkommer inte annat än att verksamheten uppfyller författningarnas krav inom det området som tillsynen omfattat. Ärendet ska därför avslutas i denna del.

## Skolans arbete för att skapa trygghet samt motverka kränkande behandling

### Omständigheter som ligger till grund för bedömningen

Av genomförda intervjuer och de dokument som Skolinspektionen har tagit del av framgår att skolan har rutiner för att kartlägga behov av trygghetsskapande åtgärder och anmäla signaler om kränkande behandling till rektorn. Det framgår vidare att det finns ordningsregler på Kungsmarksskolan, vilka såvitt framkommer är välkända bland eleverna och diskuteras i personalgruppen. Det bedrivs ett förebyggande arbete för trygghet som exempelvis rastvakter samt arbete med årshjul som innehåller temadagar i syfte att arbeta förebyggande. Det framgår vidare att det bedrivs ett värdegrundsarbete.

## Rättslig reglering

Alla elever ska tillförsäkras en skolmiljö där utbildningen präglas av trygghet och undervisningen av studiero. Med studiero avses att det finns goda förutsättningar för eleverna att koncentrera sig på undervisningen. Huvudmannen ska säkerställa att det på skolenheten bedrivs ett förebyggande arbete som syftar till att skapa trygghet och studiero (5 kap. 3 § första och andra stycket skollagen).

Ordningsregler ska finnas för varje skolenhet. Ordningsreglerna ska utarbetas, följas upp och, vid behov, omarbetas under medverkan av eleverna. Rektorn beslutar om ordningsregler (5 kap. 5 § skollagen).

Huvudmannen ska se till att det genomförs åtgärder för att förebygga och förhindra att barn och elever utsätts för kränkande behandling samt att det varje år upprättas en plan med en översikt över de åtgärder som behövs för att förebygga och förhindra kränkande behandling av barn och elever. Planen ska innehålla en redogörelse för vilka av dessa åtgärder som avses att påbörjas eller genomföras under det kommande året. En redogörelse för hur de planerade åtgärderna har genomförts ska tas in i efterföljande års plan. (6 kap. 7-8 §§ skollagen).

En lärare, förskollärare eller annan personal som får kännedom om att ett barn eller en elev anser sig ha blivit utsatt för kränkande behandling i samband med verksamheten är skyldig att anmäla detta till rektorn. En rektor som får kännedom om att ett barn eller en elev anser sig ha blivit utsatt för kränkande behandling i samband med verksamheten är skyldig att anmäla detta till huvudmannen. Huvudmannen är skyldig att skyndsamt utreda omständigheterna kring de uppgivna kränkningarna och i förekommande fall vidta de åtgärder som skäligen kan krävas för att förhindra kränkande behandling i framtiden (6 kap. 10 § skollagen).

## Skolinspektionens bedömning

Av ovan redovisade omständigheter framkommer inte annat än att verksamheten uppfyller författningarnas krav inom det området som tillsynen omfattat. Ärendet ska därför avslutas i denna del.

## Utredning av elevers frånvaro

### Omständigheter som ligger till grund för bedömningen

Av genomförda intervjuer framgår att det på skolan finns rutiner för att rapportera frånvaro vilka enligt de intervjuade följs. Inte heller framkommer annat än att det finns fungerande system med kartläggning, utredning och uppföljning av upprepad eller längre frånvaro. Det görs bl. a. genom att utgå från en så kallad närvarotrappa där mentor är första steget varefter en kartläggning kring orsakerna till frånvaron samt hur eleven kan behöva stöd görs. Såvitt framgår involveras även både elev och vårdnadshavare i detta arbete samt om det behövs elevhälsan.

## Rättslig reglering

Om en elev har upprepad eller längre frånvaro från den verksamhet som avses i 17 § ska rektorn, oavsett om det är fråga om giltig eller ogiltig frånvaro, se till att frånvaron skyndsamt utreds om det inte är obehövt. Utredningen ska genomföras i samråd med eleven och elevens vårdnadshavare samt med elevhälsan (7 kap. 19 a § skollagen).

## Skolinspektionens bedömning

Av ovan redovisade omständigheter framkommer inte annat än att verksamheten uppfyller författningarnas krav inom det området som tillsynen omfattat. Ärendet ska därför avslutas i denna del.

2023-11-14

---

**X** Ingrid Hesselén Brunius

Beslutsfattare  
Signerat av: Ingrid Hesselén Brunius

---

**X** Benjamin Faghih

Föredragande  
Signerat av: Benjamin Faghih