



Kulturmiljöstrategi

Munkedals kommun

Del 2 av Kulturmiljöprogram

Dokumentbeskrivning

Typ	Beskrivning
Dokumenttyp:	Strategi, del 2 av Kulturmiljöprogram
Antaget av:	Kommunstyrelsen
Antagningsdatum:	2023-05-15 §108
Diarienummer:	KS 2023-152
Gäller till och med:	Gäller tills vidare
Dokumentansvarig:	Förvaltningschef kultur- och utbildning
Revisionshistorik:	

Översiktskarta kulturmiljöer

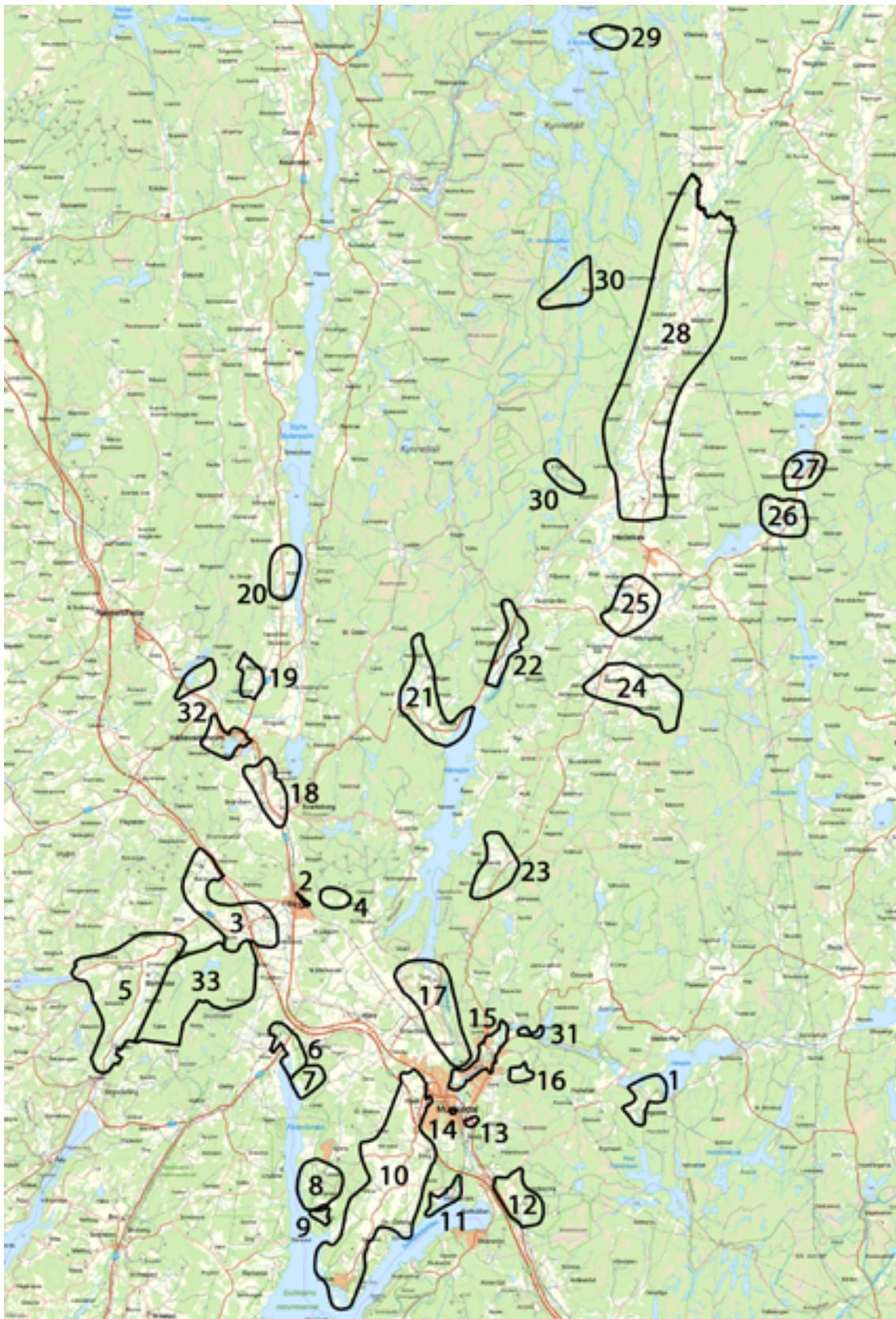


Illustration: Översiktskarta med alla miljöerna

Kulturmiljöer

- 1.Vågsäter
- 2.Dingle stationsmiljö
- 3.Ås – Buråsen – Folkesberg
- 4.Hästhagen – Revet – Skådet
- 5.Bärfendal
- 6.Önne – Sältorna
- 7.Knarrevik
- 8.Torreby
- 9.Röd
- 10.Tungenäset
- 11.Munkedals hamn
- 12.Hensbacka
- 13.Kviström
- 14.Munkedals stationsmiljö
- 15.Munkedals bruksmiljö
- 16.Snipen – Furufjäll – Hästhagen
- 17.Torp – Bråland
- 18.Svarteborg – Köpestad
- 19.Långevall – Aspång – Hermanseröd
- 20.Hökärr – Fiskebo
- 21.Grinås – Bön – Hult – Påstigen
- 22.Vaglen – Ellingebo – Näset
- 23.Åboland
- 24.Fisketorp – Långön – Brattönsgård
- 25.Torp – Sörbo – Hajum
- 26.Ulkeröd – Ed – Hultane
- 27.Sanne kyrka – Vassbotten
- 28.Örekilsälvens norra dalgång
- 29.Keddebo
- 30.Kynnefjäll
- 31.Kaserna
- 32.Hällevadsholm
- 33.Skottfjäll

Innehållsförteckning

Inledning	6
Kulturmiljöprofil	7
Förhistoriens landskap	8
Odlingslandskapet	9
Industri- och flottningshistoria	10
Kommunikationer, institutioner och samhälle	12
Historiska händelser och skeenden	13
Munkedals kulturmiljöer	15
Hållbar bebyggelseutveckling i kulturmiljöerna	15
Förteckning över Munkedals kulturmiljöer	16
Strategi för långsiktigt kulturmiljöarbete i Munkedal.....	30
Kulturmiljöer - en resurs i kommunal utveckling	30
- Munkedals kulturmiljöer är väl omhändertagna.....	31
- Munkedals kulturmiljöer är angelägna och tillgängliga för alla.....	32
- Munkedals kulturmiljöer är en resurs för långsiktig utveckling	32
Kulturmiljöer i ett förändrat klimat	32
Andra relevanta strategiområden.....	34
Kulturmiljöer i ett förändrat klimat.....	36
Problemområden orsakade av klimatförändringarna	37
Framtida klimat inom Munkedals kommun	37
Påverkan på kulturarvet i Munkedal	39
Sammanfattning	44

Inledning

Munkedals kommun har arbetat fram ett kulturmiljöprogram som består av ett planeringsunderlag och en strategi:

- Kulturmiljöer i Munkedals kommun, planeringsunderlag
- Kulturmiljöstrategi Munkedals kommun

Kulturmiljöstrategin är det som kopplar kulturmiljöerna till den översiktliga planeringen. Här finns en förteckning över de utvalda kulturmiljöerna med tillhörande översiktliga rekommendationer, samt ett strategiskt ställningstagande för kommunens arbete med kulturmiljöfrågor. Här finns också en analys av hur klimatförändringarna kan komma att påverka kulturmiljöerna.

I Kulturmiljöstrategins inledande del finns en sammanfattning av kapitlet Kulturmiljöprofil från planeringsunderlaget.

Materialet har tagits fram av Bohusläns museum på uppdrag av Munkedals kommun.

Kulturmiljöprofil

Kulturmiljöprofilen fångar och samlar de historiska skeenden och bevarade kulturmiljöer som är karaktäristiska för Munkedals kommun.

Dagens administrativa indelning i kommuner och län är relativt nya företeelser, sett ur ett historiskt perspektiv. Det område som idag är Munkedals kommun har en lång och unik historia, men ingår samtidigt i de västsvenska och bohuslänska historiska sammanhangen.

Tematiserad historia tillgängliggör

Landskapet i Munkedals kommun bär på spår och minnen av människans närvaro och aktiviteter under tusentals år. Spåren finns i byggnader och fysiska lämningar i landskapet, men också i historia och berättelser som kanske inte alltid kan kopplas till bevarade lämningar.

Kulturmiljöprofilen sammanfattar historien under fem olika teman: Förhistoriens landskap, Odlingslandskapet, Industri- och flottningshistoria, Kommunikationer, Institutioner och samhälle samt Historiska händelser och skeenden.

Kulturmiljöprofilen är tänkt som ett underlag för kommunens långsiktiga arbete med att tillvarata och utveckla kulturarvet och för förmedlingsarbetet kopplat till kulturmiljöernas pedagogiska potential.

Underlag för miljöurval och fysisk planering

Kulturmiljöprofilen och den historiska översikten speglas i urvalet av kulturmiljöer i kommunen. Miljöerna innehåller välbevarade kulturhistoriska objekt och lämningar som skildrar olika delar av kommunens historia.

I kulturmiljöerna finns olika typer av historiska spår: kulturhistorisk bebyggelse, fornlämningar, odlingslandskap, vägsträckningar och mycket mer.

Kulturmiljöprofilens olika teman representeras av ett antal kulturmiljöer. Samtidigt kan varje kulturmiljö rymma flera olika teman, eftersom flera olika tidsepoker satt sina spår i miljön.

Kulturarvsförmedling

Kulturmiljöprofilen sammanfattar den lokala historien och gör den tillgänglig för allmänheten. Kulturmiljöprofilen och kulturmiljöerna kan användas inom många utvecklingsområden, bland annat besöksmålsutveckling och turism. Ett prioriterat område är att förmedla kunskap om kulturvärdena till barn och unga, och då särskilt inom skolan. Kulturmiljöerna är en pedagogisk resurs där man på ett konkret sätt kan arbeta med historien på plats i landskapet.

Förhistoriens landskap



Förhistorien finns mitt inne i dagens samhälle. Tjuvehögen vid Hagarne Ringväg i Munkedal är en av Bohusläns största gravhögar. Foto: Cecilia Wingård, Bohusläns museum.

Spåren efter förhistoriens människor finns bevarade överallt i landskapet. De första människorna kom hit så snart inlandsisen dragit sig tillbaka för mer än 10 000 år sedan. Deras boplatser finns på flera håll i kommunen, men den första boplatser som upptäcktes ligger i Hensbacka. Upptäckten var så betydelsefull att platsen fick ge namn åt en del av den västsvenska jägarstenåldern: Hensbackakulturen.

Inom kommunen finns också hällristningar från bronsåldern. De flesta finns i kommunens västra delar som vid Bärby och Buråsen, men några ligger också i inlandet som vid Vassbotten. En av Bohusläns största hällristningar ligger vid Lökeberg med över 600 inristade figurer.

Munkedal utmärker sig särskilt genom sina många välbevarade lämningar från järnåldern. De lämningar som är mest framträdande är gravarna och gravfälten. I kommunen finns flera större järnåldergravfält, ofta belägna på höjdlägen i terrängen. Exempel på större gravfält finns vid Svarteborg, Köpestad, Håby-Torp, Hede-Torp och Stenehed. På Steneheds gravfält står dessutom en gåtfull rad med nio resta stenar.

De förhistoriska skeendena har präglat Munkedal på olika sätt och har legat till grund för kommunens fortsatta historiska utveckling. Det är under förhistorisk tid som människan genom jordbruk och bete börjar bruka landskapet och successivt ge det den form det har idag.

Kulturmiljöer som exemplifierar FÖRHISTORIENS LANDSKAP

Hensbacka, Ås–Buråsen–Folkesberg, Svarteborg–Köpestad, Långevall–Aspång–Hermanseröd, Vaglen–Ellingebo–Näset, Sanne kyrka–Vassbotten, Tungenäset, Torp–Bråland, Svarteborg–Köpestad, Hällevadsholm, Torp–Sörbo–Hajum

Odlingslandskapet



Odlingslandskapet i Örekilsälvens norra dalgång. Foto: Teresia Eboskog.

Kulturpräglade odlingslandskap med spår från många generationers bruk har skapat karaktären för en stor del av landsbygden i Munkedals kommun.

Den långa jordbrukstraditionen inleddes under yngre stenålder, och har successivt utvecklats under historiens gång. På många håll kan det vara samma marker som brukas än idag, om än på förändrade sätt.

Kulturlandskapen innehåller öppna, brukade åkrar, betesmarker i sluttningar och älvdalar och gårdsbebyggelse i traditionella lägen. Detta tillsammans med den bohuslänska topografin skapar landskapsupplevelser som är mycket karaktäristiska, och där kulturvärden och värdet av jordbruksmark ofta kan gå hand i hand.

Ett särdrag för Munkedals kommun är att det funnits ovanligt många herrgårdar och storgårdar i jämförelse med övriga Bohuslän. Sannolikt är det mängden sammanhängande god jordbruksmark i kombination med tillgången på vattenkraft som lockat till sig de högre stånden.

Odlingslandskapet som vi ser idag bär spår av det laga skiftet, den jordbruksreform som ägde rum på 1800-talet då de nuvarande gårdsstrukturerna skapades. Det har också formats av jordbrukets modernisering under 1800- och 1900-talen, då bland annat jordbruksarbetet effektiviserades och större åkerytor plöjdes upp.

Men här finns också lämningar som vittnar om äldre tiders sätt att bruka landskapet, som exempelvis röjningsrösen, fägator, stengärdesgårdar och andra lämningar.

Befolkningsökningen på 1800-talet ledde till att ett stort antal torp och backstugor byggdes på ofri grund. Många av dessa är idag borta, men bevarade torp och torplämningar i dalgångarna och på fjällen berättar om den ofta hårda tillvaron för många bohusläningar under 1700- och 1800-talen. Miljöer med många lämningar efter torp och backstugor finns bland annat på Skottfjället, liksom på Långön i Sörbygden.

Kulturmiljöer som exemplifierar ODLINGSLANDSKAPET

Hästhagen–Revet–Skådet, Knarrevik, Snipen–Furufjäll–Hästhagen, Hökärn – Fiskebo, Örekilsälvens norra dalgång, Grinås–Bön– Hult – Påstigen, Ulkeröd – Ed – Hultane, Torreby, Keddebo, Kynnefjäll, Skottfjället, Vågsäter, Tungenäset, Långevall – Aspång – Hermanseröd, Vaglen – Ellingebo – Näset, Åboland, Fisketorp – Långön – Brattönsgård, Sanne – Vassbotten

Industri- och flottningshistoria



Borgmästarbruket – grunden till den vattendrivna sågen. Foto: Teresia Eboskog.

Det industri- och flottningshistoriska arvet är mer påtagligt inom Munkedals kommun än i övriga Bohuskommuner, och de lämningar som finns vittnar om en viktig del av det som är karaktäristiskt för Munkedals historia.

De goda förutsättningarna för vattenkraft på många håll i kommunen ledde tidigt till omfattande etableringar av vattenkraftsdriven industri, bland annat sågverk, kvarnar och produktion av järnprodukter. Exempel på detta finns vid Vågsäter och Brattönsgård.

Inte minst längs Örekilsälvens nedre lopp söder om Kärnsjön och längs Munkedalsälven finner man idag lämningar efter dessa verksamheter. Vid Torp, Borgmästarbruket och Brålandsfallet finns stengrunder från hus och kvarnar eller rester av fördämningar och andra anläggningar. Vid Munkedalsälven ligger dagens verksamma pappersindustri sida vid sida med några byggnader från den verksamhet som föregick pappersbruket: Gamla bruket.

Sågverken i älvarna försågs med timmer som flottats från Dalsland via vattensystemen. Här märks särskilt Örekilsälven som var en av Sveriges äldsta allmänna flottningsleder, där flottning pågick i nästan 300 år. Lämningar efter flottningen är bland annat stensatta strandkanter eller anordningar för att styra och kontrollera timrets färd på älvarna. Lämningarna syns i strandkanterna på många håll, bland annat i Örekilsälven och Munkedalsälven.

Vid 1900-talets början blev stenen värdefull i Munkedals kommun. I Hällevadsholmstrakten finns granit i en ovanlig blågrå nyans och stenen började brytas 1906-1907. Den nybyggda Bohusbanan var en förutsättning för att stenindustrin skulle kunna etableras här, eftersom den möjliggjorde transport av stenen från brotten och ut i världen. Under 1900-talet blev även kvarts- och fältspatgruvor viktiga näringar i kommunen. Den största gruvan var Barhults fältspatgruva nära Åboland.

Kulturmiljöer som exemplifierar INDUSTRI- OCH FLOTTNINGSHISTORIA

Munkedals bruksmiljö, Torp-Bråland, Vågsäter, Munkedals hamn, Åboland, Kaserna, Hällevadsholm, Fisketorp-Långön-Brattönsgård.

Kommunikationer, institutioner och samhälle



Bebyggelsen kring Munkedals station härstammar från början från 1900-talet och speglar Munkedals framväxt som centralort och kommuncentrum. Foto: Cecilia Wingård, Bohusläns museum.

Det moderna Munkedals framväxt är ett resultat av samspelet mellan de äldre historiska epokerna, och utvecklingen under 1900-talet.

Vägar och kommunikationer gav tidigt upphov till knutpunkter, där strömmen av resande och varor ledde till etableringar av gästgiverier, affärer, lastageplatser och färjelägen. Vid Kviström låg tingshus och gästgiveri, vid Röd på Tungenäset fanns överfart till Stångenäset och vid Saltkällan fanns lastageplats och marknadsplats.

De större samhällen som finns i Munkedal idag växte dock inte fram förrän Bohusbanan anlades i början av 1900-talet. Järnvägen blev mycket betydelsefull för gods- och persontransporter, och så kallade stationssamhällen växte upp kring stationerna i Munkedal, Dingle och Hällevadsholm. Här etablerades handel men också andra samhällsfunktioner, som bank, hotell, post med mera.

Från 1920-talet och framåt byggdes vägnätet ut och både nyanlagda bilvägar, som den från Svarteborg till Sörbygden, och förbättringar av äldre vägar, innebar förbättrade kommunikationer inom kommunen. På landsbygden växte också mindre centrumbildningar fram med skola, affärer, postkontor och annan service. Exempel på detta är Fisketorp och Medbön.

Utbyggnaden av vägnätet har fortsatt under hela 1900-talet och samhällsutbyggnaden fortsätter att formas utifrån vägar och knutpunkter.

Munkedals samhälle har sina rötter både i brukssamhället kring Munkedals bruk och Stale, samt i stationssamhället kring järnvägsstationen och upp mot kyrkan. När Folkparken byggdes lades den mitt emellan de två delarna. Affärer och skolor har funnits i båda samhällsdelarna, men när kommunens organisation växte under andra halvan av 1900-talet, koncentrerades samhällsservicen till stationsområdet. Där hamnade också kommunhus och torg.

Kulturmiljöer som exemplifierar KOMMUNIKATIONER, INSTITUTIONER OCH SAMHÄLLE

Dingle stationsmiljö, Munkedals stationsmiljö, Hällevadsholm, Fisketorp–Långön–Brattönsgård, Örne–Sältorna, Röd, Kviström, Svarteborg–Köpestad, Grinås–Bön–Hult–Påstigen, Vaglen–Ellingebo–Näset, Åboland, Munkedals bruksmiljö, Bärfendal, Munkedals hamn, Torp–Sörbo–Hajum.

Historiska händelser och skeenden



Bärfendals kyrka från 1100-talet. Kristnandet är ett av de viktigaste historiska skeendena. Foto: Cecilia Wingård, Bohusläns museum.

Historiskt intressanta platser och miljöer är ofta exempel på hur samhället varit uppbyggt och hur människan brukat de resurser som finns på platsen. Men den historiska utvecklingen har också påverkats av viktiga händelser och utvecklingsprocesser.

Sådana historiska händelser och skeenden har ibland lämnat fysiska spår efter sig och ibland inte, även om platserna där det hänt är kända.

En viktig transformation av samhället skedde i samband med kristnandet, en process som i nuvarande Västsverige inleddes århundradena strax före år 1000. Äldre tankesystem och seder övergavs för nya, kyrkor byggdes, och landskapen indelades i socknar på ett sätt som levt kvar i århundraden. I Munkedal finns fyra kyrkor kvar som är uppförda på medeltiden, med Bärfendals kyrka som den mest ursprungliga till sin utformning.

Som en del i det medeltida norska riket hade bygderna i Munkedal betydelse för kungarna i maktspelet kring den norska kronan. År 1157 dödades kung Eystein Haraldsson i maktkampen mellan tre kungabröder, och begravdes i Foss kyrka. Tjugo år senare inleddes nya inbördes strider, där Sverre Sigurdsson i Sörbo år 1177 utropades till kung av Norge av sina egna. Foss medeltida kyrka finns kvar, och i Sörbo står en minnessten över kung Sverre, rest 1929.

Stormaktstidens krig lämnade inte Munkedal oberört, inte minst på grund av att den nord-sydliga landsvägen genom Bohuslän passerar en smal passage vid Kviström. Här skedde upprepade krigshändelser på 1600- och 1700-talen och den tydligaste lämningen efter detta är en stor försvarsanläggning i form av en skans som tingshuset är byggt på.

Kampen för demokrati och rättvisa villkor för alla, som inleddes under 1800-talets slut, har naturligtvis förts också i Munkedal. Närvaron av en stark arbetarrörelse i framförallt brukssamhället märks exempelvis i att Folkets hus placerades på Stale. Även stenarbetarna i Hällevadsholm var fackligt engagerade och byggde Folkets hus.

En viktig profil i Munkedal var fotografen Selma Sahlberg. Hon engagerade sig i kampen för kvinnlig rösträtt vid 1900-talets början och var ledamot i den lokala rösträttsföreningens styrelse. Selma Sahlbergs hus finns kvar på Hagarne vid Munkedals bruk.

Det fanns fler personer med rötter i Munkedal som liksom Selma Sahlberg ville förändra och förbättra samhället på olika sätt. Ett par exempel är 1700-talspoeten och filosofen Thomas Thorild, som föddes i Svarteborg, och filosofen Pontus Wikner, som växte upp vid Kaserna på 1800-talet.

Kulturmiljöer som exemplifierar HISTORISKA HÄNDELSER OCH SKEENDEN

Bärfendal, Tungenäset, Torp-Sörbo-Hajum, Kviström, Hällevadsholm, Munkedals bruksmiljö, Kaserna.

Munkedals kulturmiljöer

De kulturmiljöer som är utpekade att spegla Munkedals historia visar tillsammans på en stor bredd. Utpekandet grundar sig i att de inom sig innehåller tillräckligt höga kulturvärden på det sätt som avses i Kulturmiljölagen, Miljöbalken och Plan- och Bygglagen. Utöver detta finns också immateriella värden kopplade till den lokala historien, värden som i sig inte kan hanteras fullt ut med tillgängliga planeringsinstrument.

Sett ur ett renodlat kulturhistoriskt perspektiv finns också platser med lokalhistorisk betydelse, men där de fysiska lämningarna (fornlämningar, landskap, bebyggelse) kanske inte fullt ut är så välbevarade att det utgör grund för formell reglering. Det är dock fullt möjligt att ur planeringshänseende ändå ta hänsyn till sådana värden.

Kulturhistoriska värden finns givetvis också utanför de utvalda miljöerna, både i form av byggnader, fornlämningar och landskapsrum, men då mer i form av enskilda objekt. Dessa objekt kan i sig ha individuellt skydd (som exempelvis fornlämningar).

Hållbar bebyggelseutveckling i kulturmiljöerna

Ett övergripande mål är att kulturmiljöerna ska kunna bibehålla den karaktär de har, och därmed sin attraktion och pedagogiska potential. Därför måste bebyggelseutvecklingen vara långsiktigt hållbar. Det blir den om det sker på ett varsamt sätt. I enstaka fall även på ett sparsamt och begränsat sätt.

Detta innebär inte ett stopp i utvecklingen. De allra flesta kulturmiljöer tål en fortsatt bebyggelseutveckling, när den sker på ett sätt som är varsamt i förhållande till de värden som identifierats.

Man kan utveckla varsamt genom att förhålla sig till det som redan finns. Det kan handla om nya byggnaders utseende, det kan handla om lokaliseringen av var ny bebyggelse placeras, och det kan handla om omfattningen på ny bebyggelse. På ett mindre antal platser måste man dessutom vara mycket sparsam med ny bebyggelse.

Därför är det relevant att i den översiktliga planeringen använda begreppen "varsam bebyggelseutveckling" som generell och återkommande rekommendation, och i några fall också "begränsad bebyggelseutveckling".

"Varsam bebyggelseutveckling"

Detta utgår från att en fortsatt bebyggelseutveckling sker, men att det finns hänsyn som måste tas. Utvecklingen måste alltså ske varsamt.

Det kan röra sig om utformning av eventuell ny bebyggelse, om placering i landskapet eller i förhållande till annan bebyggelse. Det gäller även omfattningen, utifrån vilken påverkan det ger på helheten. Större exploateringar eller etableringar ryms inte inom begreppet "varsamt". Varsam bebyggelseutveckling innebär även att befintliga byggnader ska hanteras varsamt.

"Begränsad bebyggelseutveckling"

Detta innebär att miljön har begränsad kapacitet att rymma ytterligare bebyggelse. Antingen för att det helt enkelt finns få eller inga ytor tillgängliga, eller att miljön är särskilt känslig.

PBL, bebyggelseutveckling och kulturvärden

Att styra bebyggelseutvecklingen i förhållande till platsens kulturvärden har bakgrund i PBL:s krav på anpassning (PBL 2:a kapitlet 6§), det vill säga att ny bebyggelse ska ha en utformning och placering som är "lämplig med hänsyn till platsens ... kulturvärden". I vissa fall är det aktuellt även med förvanskningsförbud för bebyggelseområde (PBL 8 kapitlet 13§). Här finns också hänsyn till fornlämningar (KML 2:a kapitlet).

Dessutom kan finnas också aspekter som gäller enskilda befintliga byggnader: Förändringar av enskilda byggnader ska ske varsamt (PBL 8 kapitlet 17§) och får inte förvanska karaktären på särskilt värdefulla byggnader (PBL 8 kapitlet 13§).

Förteckning över Munkedals kulturmiljöer

Följande miljöer är de som är utvärderade som särskilt kulturhistoriskt värdefulla. De speglar Munkedals identitet och historia på ett sätt som gör dem till en tillgång i en hållbar utveckling.

Miljöerna Bärfendal, Öne-Sältorna, Knarrevik, Munkedals bruksmiljö, Torp-Bråland och Örekilsälvens norra dalgång är utpekade som riksintressen för kulturmiljövården.

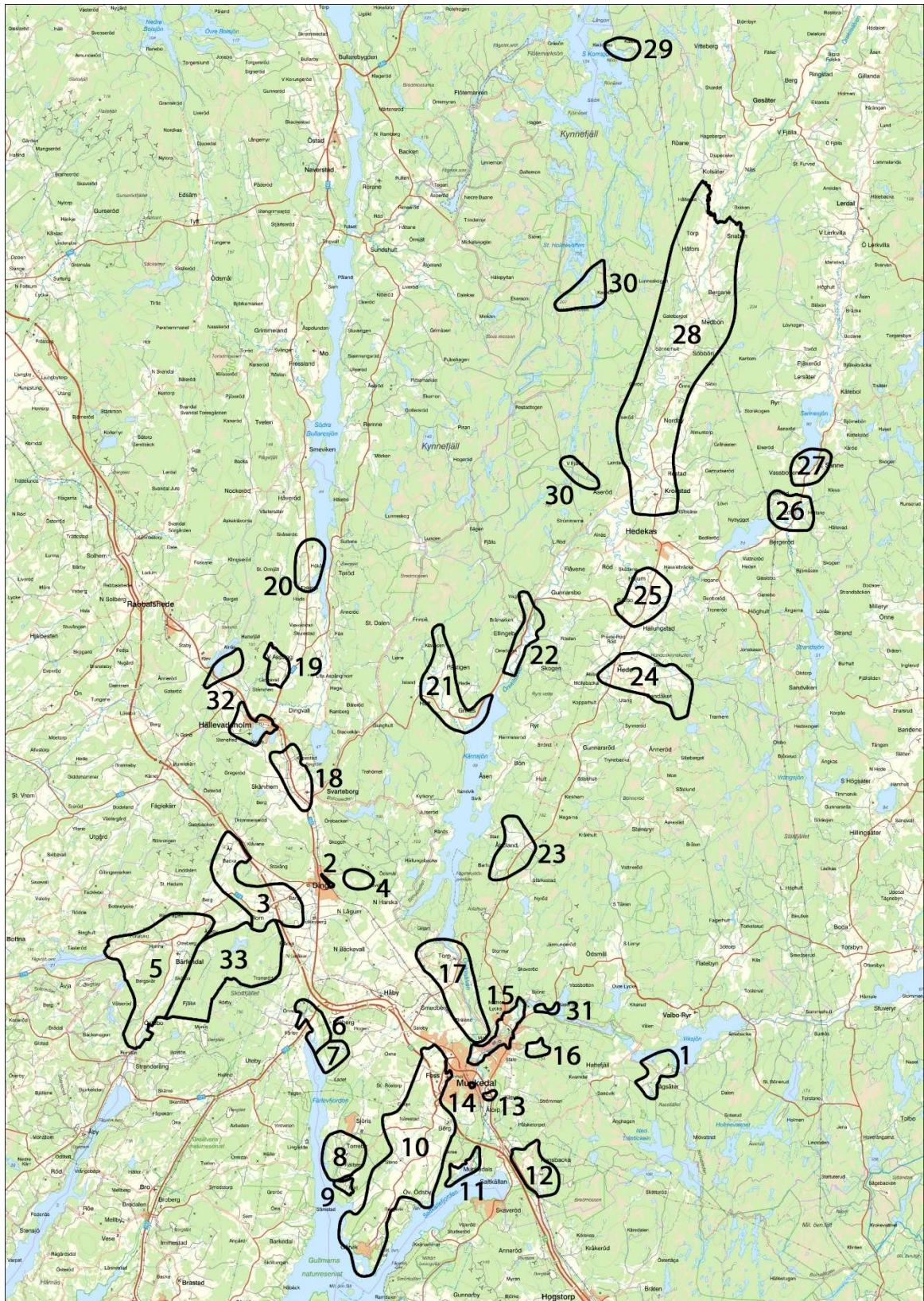
Mer utförliga miljöbeskrivningar och mer utvecklade rekommendationer finns i handläggarstödet "Miljöbeskrivningar".

De mål och rekommendationer som presenteras här, är mål och rekommendationer för de kulturhistoriska värden som finns i respektive miljö.

De ska användas som underlag tillsammans med andra intressen när samlade målbilder för respektive område tas fram, exempelvis i Översiktsplanen.

Lista över kulturmiljöerna

- | | | | |
|----|-----------------------------------|----|-------------------------------|
| 1 | Vågsäter | 2 | Dingle stationsmiljö |
| 3 | Ås-Buråsen-Folkesberg | 4 | Hästhagen-Revet-Skådet |
| 5 | Bärfendal | 6 | Önne-Sältorna |
| 7 | Knarrevik | 8 | Torreby |
| 9 | Röd | 10 | Tungenäset |
| 11 | Munkedals hamn | 12 | Hensbacka |
| 13 | Kviström | 14 | Munkedals stationsmiljö |
| 15 | Munkedals bruksmiljö | 16 | Snipen-Furufjäll-Hästhagen |
| 17 | Torp – Bråland | 18 | Svarteborg – Köpestad |
| 19 | Långevall-Aspång-
Hermanseröd | 20 | Hökärr – Fiskebo |
| 21 | Grinås – Bön – Hult -
Påstigen | 22 | Vaglen-Ellingebo-Näset |
| 23 | Åboland | 24 | Fisketorp-Långön-Brattönsgård |
| 25 | Torp - Sörbo – Hajum | 26 | Ulkeröd-Ed-Hultane |
| 27 | Sanne kyrka – Vassbotten | 28 | Örekilsälvens norra dalgång |
| 29 | Keddebo | 30 | Kynnefjäll |
| 31 | Kaserna | 32 | Hällevadsholm |
| 33 | Skottfjället | | |



Karta med kulturmiljöerna i Munkedals kommun markerade. Karta av Linnea Nordell.

1. Vågsäter

Kort beskrivning: Betespräglad, öppet odlingslandskap med koncentration av förhistoriska gravar och en privat begravningsplats. Plats för herrgård med lämningar efter järnverk och andra vattenkraftsdrivna verksamheter, samt en mjölnarstuga och några äldre bostadshus.

Motivering: Värdefull industrihistorisk miljö i odlingslandskap med koncentration av fornlämningar. I miljön finns också värdefull äldre bebyggelse.

Mål och Rekommendation för kulturvärden: Bevarad fornlämningskoncentration, med bibehållet sammanhang i landskapet. Fortsatt öppet landskap. Varsam bebyggelseutveckling, med bibehållen bebyggelse- och landskapsbild.

2. Dingle stationsmiljö

Kort beskrivning: Miljön omfattar Dingle stationshus med godsmagasin och banvaktarstuga, uppförda i början av 1900-talet. Stationen har ett högt och vackert läge med vid utsikt över Dingleslätten och Skottfjället.

Motivering: Välbevarad bebyggelsemiljö som är representativ för stationsmiljöer utmed Bohusbanan, och som har en tydlig historisk koppling till Dingles framväxt som samhälle.

Mål och Rekommendation: Bevarad bebyggelsemiljö. Mycket varsam bebyggelseutveckling endast i begränsad omfattning. Varsamt hanterade byggnader.

3. Ås – Buråsen – Folkesberg

Kort beskrivning: Välbevarad fornlämningsmiljö med hållristningar, gravar och fornborg. Öppet odlingslandskap med hävdade betesmarker och bebyggelse i traditionella lägen. Plats för en av Bohusläns försvunna medeltidskyrkor.

Motivering: Mycket värdefull fornlämningsmiljö i öppet odlingslandskap med värdefulla hag- och betesmarker. Äldre jordbruksanknuten bebyggelse i traditionella lägen. Bevarade kulturlandskapselement som stengärdesgårdar, fägata och kvarnlämningar.

Mål och Rekommendation för kulturvärden: Bevarad fornlämningskoncentration, med bibehållet sammanhang i landskapet. Fortsatt öppet landskap. Varsam bebyggelseutveckling.

4. Hästhagen – Revet - Skådet

Kort beskrivning: Karaktäristisk torpmiljö från 1800-talets andra hälft med enkelstugor i traditionella bebyggelselägen kring mindre

dalsänkor. Kuperat odlingslandskap med före detta åker- och betesmark.

Motivering: Välbevarad torpmiljö i småskuret kulturlandskap med värdefull äldre bebyggelse.

Mål och Rekommendation för kulturvården: Bevarad torpmiljö. Fortsatt öppet landskap. Varsam och begränsad bebyggelseutveckling, med bibehållen bebyggelse- och landskapsbild. Varsamt hanterade byggnader.

5. Bärfendal

Kort beskrivning: Bärfendal bjuder på ett dramatiskt landskap med höga berg som stupar brant ned mot trånga dalgångar med ett öppet odlingslandskap. Det långa landskapsnyttjandet märks genom fornlämningarna, den medeltida kyrkan och den välbevarade kulturhistoriska bebyggelsen. Riksintresse för kulturmiljövården.

Motivering: Mycket värdefullt sockencentrum med medeltida kyrka i kulturpräglad odlingslandskap och med lång kontinuitet i landskapsnyttjandet. I miljön finns mycket värdefull och välbevarad äldre bebyggelse.

Mål och Rekommendation för kulturvården: Bibehållet öppet landskap, med bevarad jordbruksbebyggelse samt miljö kring kyrkan och bykärnan vid Holma-Orreberg. Bevarade fornlämningar med bibehållet sammanhang i landskapet. Mycket varsam bebyggelseutveckling med bibehållen bebyggelse- och landskapsbild. Mycket varsamt hanterade byggnader.

6. Öne - Sältorna

Kort beskrivning: Mycket värdefulla beteshävdade strandängar kring Färlevfjordens inre del. Kommersiellt centrum på landsbygden med affär, post och kommunikationer. Riksintresse för kulturmiljövården.

Motivering: Mycket värdefulla beteshävdade strandängar. Värdefull kommunikations- och handelsmiljö med lång kontinuitet och med bevarad handelsbod och poststation.

Mål och Rekommendation för kulturvården: Fortsatt öppet landskap. Fortsatt betesdrift är en förutsättning för bevarandet av natur- och kulturvårderna på strandängarna. Bevarad bebyggelse vid Älvbacken och Öne. Varsam bebyggelseutveckling med bibehållen bebyggelse- och landskapsbild.

7. Knarreвик

Kort beskrivning: Öppet och betespräglad småskaligt odlingslandskap med strandängar, stengärdesgårdar och bryggor. Äldre bostadshus på historisk gårdstomt, samt torpstuga och torplämningar. Riksintresse för kulturmiljövärden.

Motivering: Välbevarat och mycket värdefullt småbrukslandskap med strandängar och med värdefull och autentisk äldre bebyggelse.

Mål och Rekommendation för kulturvärden: Fortsatt öppet landskap. Varsam bebyggelseutveckling. Bevarade fornlämningar med bibehållet sammanhang i landskapet. Bevarade kulturlandskapselement såsom som stengärdesgårdar, husgrunder och bryggor.

8. Torreby

Kort beskrivning: Herrgårdsmiljö med både slott och äldre herrgårdsbyggnad i parkmiljö med tillhörande arbetarbostäder och ekonomibygnader. Område med arkitektritade villor i 1970-talsstil.

Motivering: Mycket välbevarad och komplett herrgårdsmiljö med alla typiska beståndsdelar i parkliknande miljö. I miljön finns också utmärkande modern bebyggelse.

Mål och Rekommendation för kulturvärden: Bevarad herrgårdsmiljön med alla sina beståndsdelar, varsamt hanterad. Varsam bebyggelseutveckling i anknytning till herrgårdsmiljön med bibehållen bebyggelsebild. Varsamt hanterade byggnader. Bevarade fornlämningar med bibehållet sammanhang i landskapet.

9. Röd

Kort beskrivning: Området utgörs av en liten dal på sydvästra Tungenäset med bebyggelse samt färjeläge vid Färlevfjorden som före 1950-talet tillsammans utgjorde en kommunikationspunkt.

Motivering: Kommunikationspunkt med färjeläge och välbevarad äldre bebyggelse i småskaligt odlingslandskap. Värdefull fornlämning i form av hällkista.

Mål och Rekommendation för kulturvärden: Fortsatt öppet odlingslandskap med bevarade värdefulla kulturlandskapselement och bebyggelse. Varsam bebyggelseutveckling i begränsad omfattning i dessa delar, med bibehållen bebyggelsebild. Varsamt hanterade byggnader.

10. Tungenäset

Kort beskrivning: Fornlämningssmiljö med rikligt med fornlämningar från hela förhistorien i ett öppet och välhävdad odlingslandskap.

Sockencentrum med medeltida kyrka. Välbevarad äldre jordbruksbebyggelse i traditionella lägen.

Motivering: Mycket värdefull fornlämningsmiljö som inkluderar flera framträdande fornlämningar. Värdefullt odlingslandskap med lång kontinuitet och med välbevarad jordbruksbebyggelse i traditionella lägen. Sockencentrum med medeltida kyrka och prästgård.

Mål och Rekommendation för kulturvärden: Bevarade fornlämningar med bibehållet sammanhang i landskapet. Bibehållet öppet landskap, med bevarad jordbruksbebyggelse. Bevarad miljö kring kyrka, sockencentrum och prästgård. Varsam bebyggelseutveckling med bibehållen bebyggelse- och landskapsbild.

11. Munkedals hamn

Kort beskrivning: Miljön vid Örekilsälvens utlopp i Saltkällefjorden omfattar dels järnväg, kaj och bebyggelse som alla har ett industrihistoriskt samband med Munkedals bruk, dels torp och fritidshus från mitten av 1900-talet utmed bergsslutningen på gården Falebys före detta marker.

Motivering: Värdefulla industrihistoriska lämningar samt värdefull äldre bebyggelse.

Mål och Rekommendation för kulturvärden: Bevarade brukshistoriska lämningar och äldre bebyggelse. Varsam bebyggelseutveckling, med bibehållen bebyggelsebild.

12. Hensbacka

Kort beskrivning: Herrgårdsmiljö med omgivande öppet odlingslandskap och äldre vägsträckningar. Boplats från jägarstenålder av högt vetenskapligt värde.

Motivering: Värdefull herrgårdsmiljö med parklikande trädgård och omgivande öppet odlingslandskap, samt äldre vägsträckning. Boplats från äldre stenåldern av mycket högt vetenskapligt värde.

Mål och Rekommendation för kulturvärden: Bevarade fornlämningar. Fortsatt öppet landskap. Bevarad herrgårdsmiljö. Varsam bebyggelseutveckling kring Hensbacka herrgård.

13. Kviström

Kort beskrivning: Området bildar en historiskt betydelsefull knutpunkt med bro, gästgiveri och tingshus. Passet vid Kviström och bron över Örekilsälven har spelat en militärstrategiskt viktig roll under de strider som utkämpades på 1600- och 1700-talen. Här finns rester av en äldre skansanläggning.

Motivering: Mycket värdefullt äldre administrativt centrum som även inrymmer välbevarade kommunikations- och militärhistoriska lämningar.

Mål och Rekommendation för kulturvärden: Bevarad bebyggelse- och fornlämningsmiljö. Varsam bebyggelseutveckling, med bibehållen bebyggelsebild. Varsamt hanterade byggnader.

14. Munkedals stationsmiljö

Kort beskrivning: Järnvägsstation för Bohusbanan samt Munkedals järnvägs nedre station med omgivande affärs- och administrativt centrum som utgjorde grunden till Munkedals stationssamhälle.

Motivering: Mycket värdefull bebyggelsemiljö som är representativ för stationsmiljöer utmed Bohusbanan, och som har en tydlig historisk koppling till Munkedals framväxt som samhälle.

Mål och Rekommendation för kulturvärden: Bevarad bebyggelsemiljö. Mycket varsam bebyggelseutveckling endast i begränsad omfattning. Varsamt hanterade byggnader.

15. Munkedals bruksmiljö

Kort beskrivning: Äldre bruksmiljö av stort industrihistoriskt intresse utmed Munkedalsälven. Miljön omfattar Munkedals herrgård, bruksrelaterade arbetarbostäder och anläggningar samt kanalen från Munkedals bruk och norrut till Björöd damm. Riksintresse för kulturmiljövärden.

Motivering: Mycket värdefull bruks- och industrihistorisk miljö som även inrymmer värdefull bebyggelse och anläggningar med koppling till såväl gamla som nya bruket samt har en tydlig koppling till Munkedals framväxt som samhälle. Miljön är ett tydligt exempel på hur ett företag kan forma ett samhälle.

Mål och Rekommendation för kulturvärden: Bevarad industrihistorisk- och bebyggelsemiljö. Varsam bebyggelseutveckling i delar av miljön. Varsam hantering av de utpekade byggnaderna.

16. Snipen – Furufjäll - Hästhagen

Kort beskrivning: Karaktäristisk torpmiljö från 1800-talet med enkelstugor och torplämningar i traditionella bebyggelselagen kring en mindre dal. Kuperat småskaligt odlingslandskap av åker- och betesmark, till viss del igenväxt.

Motivering: Välbevarad torpmiljö i småskuret kulturlandskap med värdefull äldre bebyggelse.

Mål och Rekommendation för kulturvården: Bevarad torpmiljö. Fortsatt öppet landskap. Varsam och begränsad bebyggelseutveckling, med bibehållen bebyggelse- och landskapsbild. Varsamt hanterade byggnader.

17. Torp - Bråland

Kort beskrivning: Herrgårdsmiljöer i öppet odlingslandskap utmed Örekilsälven. Bybebyggelse på åsrygg. Värdefulla industrihistoriska lämningar efter sågverk, kvarnar och flottning. Stort område med gravfält på åsrygg. Riksintresse för kulturmiljövården.

Motivering: Mycket värdefull industrihistorisk miljö med lämningar efter betydande kvarn- och sågverksamhet knuten till Torps herrgård och Brålands gård. I miljön ingår även mycket värdefulla fornlämningar och ett öppet odlingslandskap samt by på åsrygg med äldre bebyggelse.

Mål och Rekommendation för kulturvården: Bevarad fornlämnings-, bebyggelse- och industrihistorisk miljö. Fortsatt öppet landskap. Varsam bebyggelseutveckling med bibehållen bebyggelsebild.

18. Svarteberg - Köpestad

Kort beskrivning: Fornlämningar av järnålderskaraktär, kyrkomiljö med gästgiveri och skola samt äldre vägsträckning visar på ett landskap med lång historia av brukande. Ett öppet och välhävdad odlingslandskap framhäver värdena ytterligare.

Motivering: Mycket värdefull fornlämningskoncentration med flera unika drag i anslutning till äldre vägsträckning och medeltida kyrka, samt sockencentrum med gästgiveri och skola. Välhävdad odlingslandskap med jordbruksanknuten bebyggelse.

Mål och Rekommendation för kulturvården: Bevarade fornlämningar med bibehållet sammanhang i landskapet. Fortsatt öppet landskap, med bevarad miljö kring kyrkan och den äldre vägsträckningen. Varsam bebyggelseutveckling med bibehållen bebyggelse- och landskapsbild.

19. Långevall – Aspång - Hermanseröd

Kort beskrivning: Fornlämningssmiljö med främst gravar och gravfält från järnåldern. Enligt traditionen har Aspångs försvunna medeltida kyrka legat här. Öppet odlingslandskap med betesmarker och äldre vägsträckningar samt jordbruksbebyggelse i traditionella lägen.

Motivering: Välbevarad fornlämningsmiljö i anslutning till odlingslandskap med jordbruksbebyggelse i traditionella lägen. Enligt traditionen platsen för en av Bohusläns försvunna medeltida kyrkor. I miljön finns välbevarad gårdsbebyggelse.

Mål och Rekommendation för kulturvärden: Bevarad fornlämningskoncentration, med bibehållet sammanhang i landskapet. Fortsatt öppet landskap. Varsam bebyggelseutveckling.

20. Hökärn - Fiskebo

Kort beskrivning: Öppet odlingslandskap med äldre gårdsbebyggelse, stenåldersboplatser och fornborg utmed Södra Bullaresjöns västra strand.

Motivering: Välbevarat odlingslandskap med gårdsbebyggelse i traditionella lägen med fägator och stengärdesgårdar. Fornlämningar i typiska sjönära lägen. I miljön finns välbevarad bebyggelse.

Mål och Rekommendation för kulturvärden: Fortsatt öppet odlingslandskap med bevarade värdefulla kulturlandskapselement och bebyggelse. Varsam bebyggelseutveckling i begränsad omfattning i dessa delar, med bibehållen bebyggelsebild. Varsamt hanterade byggnader.

21. Grinås – Bön – Hult - Påstigen

Kort beskrivning: Variationsrikt odlingslandskap i dalgång ned mot Kärn sjön med koncentration av förhistoriska gravar, framförallt kring Islandsjön. Landskapet innehåller jordbruksbebyggelse i traditionella lägen och en välbevarad torpmiljö, liksom en av Bohusläns första bilvägar.

Motivering: Välbevarad fornlämningsmiljö, med framför allt förhistoriska gravar, i ett karaktäristiskt öppet odlingslandskap med bebyggelse i traditionella lägen. I miljön finns värdefull bebyggelse.

Mål och Rekommendation för kulturvärden: Bevarade fornlämningar med bibehållet sammanhang i landskapet. Fortsatt öppet landskap. Varsam bebyggelseutveckling, med bibehållen bebyggelse- och landskapsbild.

22. Vaglen – Ellingebo - Näset

Kort beskrivning: Området utgörs av en äldre jordbruksmiljö med fornlämningar och odlingslandskap i sydöstra kanten av Kynnefjäll med en angränsande del av Örekilsälvens dalgång.

Motivering: Välbevarad kulturlandskaps- och fornlämningsmiljö med jordbruksbebyggelse i traditionella lägen. I miljön finns värdefulla lämningar som stenhägnader och vägsträckningar.

Mål och Rekommendation för kulturvärden: Bevarade fornlämningar med bibehållet sammanhang i landskapet. Fortsatt öppet landskap. Varsam bebyggelseutveckling, med bibehållen landskaps- och bebyggelsebild.

23. Åboland

Kort beskrivning: Ett öppet och varierat odlingslandskap med gårdsbebyggelse utmed skogskanterna. Här finns även fornlämningar, en äldre vägsträckning samt en fältspatsgruva.

Motivering: Välbevarad odlingslandskaps- och fornlämningsmiljö med bebyggelse i traditionella lägen samt industrihistoriskt inslag i form av fältspatsgruva.

Mål och Rekommendation för kulturvärden: Bevarade fornlämningar med bibehållet sammanhang i landskapet. Fortsatt öppet landskap. Varsam bebyggelseutveckling, med bibehållen bebyggelse- och landskapsbild.

24. Fisketorp – Långön - Brattönsgård

Beskrivning: Öppen och kuperad långsträckt dalgång med kyrka och jordbruksbebyggelse i traditionella lägen på öar i landskapet. Backstugelämningar utmed lång fägata under Långön. Tidig industriell verksamhet under socknens största egendom, Brattönsgård. Centrumbildning vid Fisketorp med skolhus, ålderdomshem och affärer.

Motivering: Mycket värdefullt odlingslandskap med kyrka på medeltida kyrkplats och relativt välbevarad jordbruksbebyggelse i traditionella lägen. Bevarade lämningar efter industriell verksamhet under socknens största egendom, Brattönsgård. För landsbygden betydelsefull centrumbildning vid Fisketorp med bevarade skolhus, ålderdomshem och affärer. Värdefulla lämningar efter backstugebebyggelse utmed fägata med karaktär av tåbebyggelse.

Mål och Rekommendation för kulturvärden: Bevarade fornlämningar och bebyggelseämningar med bibehållet sammanhang i landskapet. Bevarad centrumbildning och miljö kring kyrkan med varsamt hanterade byggnader. Fortsatt öppet landskap med bevarade kulturlandskapselement. Varsam bebyggelseutveckling med bibehållen bebyggelse- och landskapsbild.

25. Torp – Sörbo – Hajum

Kort beskrivning: Öppet odlingslandskap med förhistoriska gravar och gårds- och bymiljöer med lång kontinuitet av brukande. Kommunikationshistorisk miljö med gästgiveri, stenvalvbro och äldre vägsträckning.

Motivering: Mycket värdefull fornlämningsmiljö i öppet odlingslandskap med välhävda hag- och betesmarker. Äldre jordbruksanknuten bebyggelse i traditionella lägen. Bevarade kulturlandskapselement som stengärdesgårdar och fossil åkermark. Värdefull

kommunikationshistorisk miljö med gästgiveri, väg, stenvalvbro och kvarnlämning. I miljön finns också mycket välbevarad bebyggelse.

Mål och Rekommendation för kulturvärden: Bevarad fornlämningskoncentration, med bibehållet sammanhang i landskapet. Fortsatt öppet landskap. Varsam bebyggelseutveckling med bibehållen bebyggelse- och landskapsbild. Varsamt hanterade byggnader.

26. Ulkeröd – Ed – Hultane

Kort beskrivning: Öppet odlingslandskap kring Lerdalsälvens lopp med gårdsstrukturer utmed dalgångarnas sidor. Fornlämningskoncentration med bland annat hällkista och fornborg.

Motivering: Välbevarad fornlämningsmiljö, med en hällkista som en av de viktigare lämningarna, i ett karaktäristiskt öppet odlingslandskap med bebyggelse i traditionella lägen.

Mål och Rekommendation för kulturvärden: Bevarad fornlämningskoncentration, med bibehållet sammanhang i landskapet. Fortsatt öppet landskap. Varsam bebyggelseutveckling.

27. Sanne kyrka – Vassbotten

Kort beskrivning: Öppet och böljande odlingslandskap kring Sannesjöns södra del med fornlämningar, kyrkomiljö och jordbruksbebyggelse.

Motivering: Välbevarad odlingslandskaps- och fornlämningsmiljö i inlandet med kyrka och bebyggelse i traditionella lägen.

Mål och Rekommendation för kulturvärden: Fortsatt öppet landskap, med bevarad miljö kring kyrkan. Bevarade fornlämningar med bibehållet sammanhang i landskapet. Varsam bebyggelseutveckling med bibehållen bebyggelse- och landskapsbild.

28. Örekilsälvens norra dalgång

Kort beskrivning: Dalgångslandskap som formats av Örekilsälvens lopp samt av odling och bete, med kyrka och jordbruksbebyggelse i traditionella lägen. Fornlämningskoncentration med främst gravar i typiska lägen för Bohusläns inland. Riksintresse för kulturmiljövården.

Motivering: Mycket värdefull odlingslandskaps- och fornlämningsmiljö, samt värdefull kyrkomiljö och jordbruksbebyggelse med lång kontinuitet i landskapsutnyttjandet. Kommunikationshistoriskt viktig knutpunkt och vägsträckning. I miljön finns välbevarad bebyggelse.

Mål och Rekommendation för kulturvärden: Bevarad fornlämningskoncentration, med bibehållet sammanhang i landskapet. Fortsatt öppet landskap, med bevarad jordbruksbebyggelse och miljö

kring kyrkan. Varsam bebyggelseutveckling med bibehållen bebyggelse- och landskapsbild.

29. Keddebo

Kort beskrivning: En mindre jordbruksbygd vid östra stranden av Södra Kornsjön på Kynnefjäll med äldre bebyggelse samt ett småskaligt odlingslandskap.

Motivering: Välbevarat småskaligt odlingslandskap med välbevarad äldre bebyggelse. I miljön finns en fornlämning i typiskt sjönära läge.

Mål och Rekommendation för kulturvärden: Fortsatt öppet landskap. Varsam bebyggelseutveckling, med bibehållen bebyggelse- och landskapsbild. Varsamt hanterade byggnader. Bevarade fornlämningar med bibehållet sammanhang i landskapet.

30. Kynnefjäll

Kort beskrivning: Två separata bebyggelsemiljöer på det höglänta Kynnefjällsområdet, fjällgårdarna Östra och Västra Fjället respektive Kasebo. I Kasebomiljön ingår även kvarnlämningar samt Vaktarekullen, där de boende på Kasebo via ett torn hade som uppdrag att hålla utkik efter skogsbränder.

Motivering: Välbevarade och mycket värdefulla små gårdsmiljöer i fjälllandskap med mycket välbevarad äldre bebyggelse. I miljön finns värdefulla lämningar som fossil åkermark, fägator och kvarnlämningar.

Mål och Rekommendation för kulturvärden: Bevarade bebyggelsemiljöer. Mycket varsam bebyggelseutveckling endast i begränsad omfattning. Mycket varsamt hanterade byggnader. Fortsatt öppet landskap kring Kasebo. Bevarade kulturlandskapselement som stengärdesgårdar och fossil åkermark. Bevarade fornlämningar med bibehållet sammanhang i landskapet.

31. Kaserna

Kort beskrivning: Välbevarad torpmiljö vid sjön Vassbotten som var filosofen Pontus Wikners barndomshem. Flottningslämningar och två broar vid Vassbottens utlopp i Munkedalsälven. Fyndrika boplatser från äldre stenålder med högt vetenskapligt värde.

Motivering: Välbevarad torpmiljö med personhistoria samt broar och flottningslämningar, som tillsammans med boplatser från stenåldern speglar äldre tiders varierade resursnyttjande utmed Munkedalsälven. I miljön finns välbevarad och värdefull bebyggelse.

Mål och Rekommendation för kulturvärden: Bevarad bebyggelsemiljö. Bevarad fornlämningskoncentration samt bevarade flottningslämningar

och broar. Varsam bebyggelseutveckling. Varsamt hanterade byggnader.

32. Hällevadsholm

Kort beskrivning: En tvådelad miljö vars södra utbredning omfattar delar av ett stationssamhälle med omgivande affärsbebyggelse samt villa- och verksamhetsbebyggelse från mitten av 1900-talet. Här finns också Steneheds gravfält och andra fornlämningar från järnåldern. Den norra utbredningen inrymmer stenindustrilämningar, äldre vägsträckning samt lastageplats vid Bohusbanan.

Motivering: Värdefull bebyggelsemiljö representativ för stationsmiljöer utmed Bohusbanan, och som har en tydlig historisk koppling till Hällevadsholms framväxt som samhälle. I miljön finns värdefull samhälls- och näringsbebyggelse från tiden omkring sekelskiftet 1900 fram till 1950-1960-talen samt värdefulla industrihistoriska lämningar. I miljön finns dessutom mycket värdefulla fornlämningar.

Mål och Rekommendation för kulturvården: Bevarad station, gårdsbebyggelse och utpekad bebyggelse från 1900-talets första hälft. Bevarade stenindustrilämningar. Mycket varsam bebyggelseutveckling i anknytning till stenbrotten. Varsam hantering av de utpekade byggnaderna. Bevarad fornlämningsmiljö.

33. Skottfjället

Kort beskrivning: Höglänt fjällområde med många välbevarade torplämningar, främst från 1800-talet, samt enstaka bevarade äldre hus. Lämningar från utmarksbruket, exempelvis stengärdesgårdar, kolningsgropar och torvtorkningshus.

Motivering: Stort antal välbevarade och mycket värdefulla torplämningar i fjällandskap med inslag av autentisk äldre bebyggelse. I miljön finns välbevarade lämningar knutna till torpen och utmarksbruket som stenhägnader, torvtorkningslador och fossil åkermark. Sammantaget speglar miljön livsvillkoren för många torpare för 100–200 år sedan.

Mål och Rekommendation för kulturvården: Bevarade torplämningar och äldre bebyggelse. Varsam bebyggelseutveckling, i skogsmiljön endast i mycket begränsad omfattning. Bevarade fornlämningar med bibehållet sammanhang i landskapet. Fortsatt varsamt skogsbruk.

Strategi för långsiktigt kulturmiljöarbete i Munkedal

För en kommun som Munkedal är kulturmiljöerna en oskiljaktig del av identiteten och attraktionskraften. Väl vårdade och tillgängliggjorda utgör kulturmiljöer en resurs både för identitetsskapande och för utveckling, såväl för besöksnäring som föreningsliv.

Kulturmiljöerna är inte statiska, de förändras över tid. De påverkas av generella förändringar i samhället och "tidens gång", men de kan också påverkas av specifika insatser, exploateringar eller andra åtgärder.

Det är en resurs som måste brukas, förvaltas och låta förändras på ett hållbart sätt, så att man kan bibehålla de värden som gör miljöerna uppskattade och ger dem dess karaktär.

Kulturmiljöer - en resurs i kommunal utveckling

Arbetet med kulturarv och kulturmiljöfrågor handlar om utveckling, bruk och bevarande. Detta kan för Munkedal fångas i ett strategiskt ställningstagande:

Kulturmiljöerna är en del av Munkedals identitet och attraktion. Munkedals kulturmiljöer ska därför vara väl omhändertagna, angelägna och tillgängliga för alla. Munkedals kulturmiljöer är en resurs för kommunens långsiktiga utveckling.

Ställningstagandet består av flera delar:

- **Kulturmiljöerna är en del av Munkedals identitet och attraktion.** Kulturhistorien och dess miljöer bygger tillsammans med natur, näringsliv, kulturliv med mera upp den komplexa helhet som utgör identiteten för Munkedals kommun. Kulturmiljöerna är också viktiga komponenter i det som gör kommunen attraktiv.
- **Kulturmiljöerna ska vara väl omhändertagna.** För att kulturmiljöerna ska kunna fortsätta vara en resurs, måste de tas om hand, vilket dels handlar om vård och skötsel, dels om att de hanteras varsamt i frågor om planering och byggande. Därför finns en tydlig koppling till både långsiktiga samhällsplaneringsfrågor som löpande hantering i frågor om bygglov och detaljplaner.
- **Kulturmiljöerna ska vara angelägna och tillgängliga för alla, och en resurs för kommunens långsiktiga utveckling.**

För att man ska kunna och vilja ta del av kulturmiljöerna måste man ha en relation till dem, och de bör också vara möjliga att besöka och att förstå. Bäst relation får man om de kan brukas: Som upplevelse, för undervisning och kunskapsförmedling, och för utveckling.

Målbilden tar stöd i de nationella kulturmiljömålen

Denna målbild ansluter till de nationella kulturmiljömålen från 2014. Enligt dessa ska arbetet med kulturmiljöer främja

- Ett hållbart samhälle med en mångfald av kulturmiljöer som bevaras, används och utvecklas.
- Människors delaktighet i kulturmiljöarbetet och möjlighet att förstå och ta ansvar för kulturmiljön.
- Ett inkluderande samhälle med kulturmiljön som gemensam källa till kunskap, bildning och upplevelser.
- En helhetssyn på förvaltningen av landskapet som innebär att kulturmiljön tas till vara i samhällsutvecklingen.

Det första målet innebär att kulturmiljöerna ska spegla hela samhällets historia, och att de ska tas om hand och brukas för lokal utveckling. De andra och tredje målen innebär att människor ska göras delaktiga i arbetet med att ta om hand och utveckla kulturmiljöerna, som också ska göras tillgängliga för alla och nyttjas exempelvis i skolundervisning. Det fjärde målet innebär att kulturmiljöfrågor ska vara en integrerad och jämbördig del i framtida samhällsutveckling.

- Munkedals kulturmiljöer är väl omhändertagna

Delmål:

- Kulturmiljöfrågorna hanteras i planeringen jämbördigt med andra allmänna intressen.
- Det finns ett aktuellt och uppdaterat kulturmiljöunderlag.
- Det finns handläggarstöd för kulturmiljöerna som ger effektiv handläggning.
- Fastighetsägare har tillgång till den information som behövs för att tillvarata kulturvärden.

Kulturvärden är ett av de allmänintressen som pekas ut i miljöbalken, och de behöver därför hanteras jämbördigt med andra intressen i samhällsplaneringsfrågor.

För en kommun som Munkedal är det en utmaning att med rimlig arbetsbelastning hantera de många intressen som påverkar den framtida utvecklingen. Därför behövs också aktuella och effektiva handläggarstöd i kulturmiljöfrågor, liksom rutiner för att få in kulturhistoriska bedömningar tidigt i processerna.

Ansvar för att ta hand om kulturarvet är gemensamt och delas av alla, var och en utifrån sitt ansvarsområde: Allmänhet, föreningsliv, fastighetsägare, kommun, och stat. Det är därför viktigt med information tillgänglig för att stötta fastighetsägare i att göra rätt.

- Munkedals kulturmiljöer är angelägna och tillgängliga för alla

Delmål:

- Kulturmiljöerna är tillgängliggjorda genom vård och information, till nytta för såväl allmänhet som besöksnäring.
- Kulturmiljöerna används som utbildningsresurs.
- Kulturarvsföreningar är involverade i kulturmiljöarbetet.

Det måste vara möjligt att besöka kulturmiljöerna, både fysiskt och digitalt, och ta del av de upplevelser de ger. Det innebär vård- och informationsinsatser. Det är viktigt att miljöerna och informationen om dem kan nyttjas exempelvis i skolundervisningen, för att göra dem angelägna för nya generationer. Därför behövs material som underlag för skolans arbete. Det är också viktigt att det finns en delaktighet i hur kulturmiljöarbetet bedrivs, och här är de lokala kulturarvsföreningarna en resurs att bygga vidare på.

- Munkedals kulturmiljöer är en resurs för långsiktig utveckling

Delmål:

- Ett aktivt arbete med kulturmiljöer som positiv utvecklingsfaktor för såväl näringsliv som föreningsliv.
- Tillgängliggör kulturmiljöer genom vård och information.

Kultur och natur är kommunens två fokusområden i arbetet med besöksnäringen, som är en viktig näringsgren för Munkedal. Därför finns en naturlig koppling mellan kulturmiljöarbetet och arbetet med utvecklingsfrågor. Kulturmiljöerna är en viktig beståndsdel i det som gör en plats attraktiv.

Därför behöver både besöksnäringens aktörer, besökare och kommuninvånare på ett enkelt sätt få tillgång till platsernas historia. Man behöver också ha åtkomst till sådana historiska platser som inte i sig själva är enkelt tillgängliga.

Kulturmiljöer i ett förändrat klimat

Delmål:

- Klimatanpassningsåtgärder som berör kulturmiljöer sker med hänsyn till miljöernas kulturvärden.
- Vid analyser inför klimatanpassningsåtgärder som berör kulturmiljöer ska kulturvärden finnas med bland de kriterier eller faktorer som ingår i analysen, och kulturhistorisk kompetens medverka i processen.
- Flexibilitet i val av lösningar ska så långt möjligt tillämpas.

Kulturmiljöer och andra kulturlämningar kommer att påverkas av klimatförändringarna. Hur och när detta blir påtagligt varierar med vilken typ av kulturmiljö eller objekt det är frågan om. Även naturgeografin spelar in, låglänta strandpartier påverkas exempelvis mer av havsnivåhöjningar än vad brantare kustpartier gör.

Merparten av påverkan ligger ett antal år fram i tiden, exempelvis havsnivåhöjningen går inledningsvis relativt sakta, för att accelerera efter omkring 2050. Se vidare bilaga 1 för utförligare analys hur klimatförändringar kan komma att påverka kulturmiljöerna i Munkedals kommun.

Sammanfattningsvis visar analysen att klimatförändringarnas påverkan på kulturarvet i Munkedals kommun kan bedömas som måttlig. Havsnivåhöjningarnas effekter blir exempelvis begränsad i Munkedal, eftersom det finns relativt få kulturlämningar eller bebyggelse i sådana vattennära lägen som blir direkt påverkade av detta.

Munkedal har förhållandevis stora arealer med skog och odlingslandskap, det vill säga produktionsmarker. Kulturlämningar i dessa lägen kommer påverkas löpande av förändringar i bruket av dessa marker, men här är klimatförändringarna endast en del av de förändringsfaktorer som styr utvecklingen.

Andra relevanta strategiområden

Visionsdokument

Ett visionsdokument är ett överordnat styrdokument, som visar på ett önskvärt framtida tillstånd, och därmed på verksamheternas inriktning. Denna inriktning ska återfinnas och fördjupas eller förtydligas i övriga styrdokument.

I visionen fångar man upp vilka tillgångar inom kommunen som är viktiga att vårda och utveckla, tillsammans med de frågor som rör framtiden.

Kulturmiljöfrågorna är i detta sammanhang relevanta för de delar av kommunens vision som handlar om att invånare ska må bra och trivas med livet och känna sig stolta, ha en kreativ och spännande miljö, kunna vara delaktiga, och att tillväxten sker på ett hållbart sätt.

Kulturmiljöerna utgår också en del av det mervärde som finns i utgångspunkten för Munkedals visionsdokument: "Munkedal – mer av livet".

Den historiska förankring som kulturmiljöerna kan förmedla är en del i det livslånga lärandet. De upplevelser som kulturmiljöerna kan ge blir en del av ett varierande utbud inom natur, kultur och fritid. Kulturmiljöernas behov av en varsam utveckling är en tillgång i arbetet med ett hållbart samhälle, där man tar vara på de resurser som finns.

Strategier för konst, offentlig miljö och Gestaltad livsmiljö

En del av kulturmiljöernas innehåll berör frågor om arkitektur, gestaltning och det offentliga rummet. Det gäller oftast bebyggelsemiljöer, men i Munkedal har man också arbetat med offentlig konst också i andra typer av kulturmiljöer.

Dessa frågor är aktuella inte minst inom politikområdet Gestaltad livsmiljö. Gestaltad livsmiljö fokuserar på hur arkitektur, form och design på olika sätt formar samhället och invånarens vardag och hur de kan bidra till att lösa samhällets utmaningar. 2018 antogs ett nytt nationellt mål för arkitektur, form och design:

"Arkitektur, form och design ska bidra till ett hållbart, jämlikt och mindre segregerat samhälle med omsorgsfullt gestaltade livsmiljöer, där alla ges goda förutsättningar att påverka utvecklingen av den gemensamma miljön. Det ska uppnås genom att:

- hållbarhet och kvalitet inte underställs kortsiktiga ekonomiska överväganden,
- kunskap om arkitektur, form och design utvecklas och sprids,
- det offentliga agerar förebildligt,

- estetiska, konstnärliga och kulturhistoriska värden tas till vara och utvecklas,
- miljöer gestaltas för att vara tillgängliga för alla, och samarbete och samverkan utvecklas, inom landet och internationellt.

Arkitektur och estetisk utformning är naturligtvis en viktig del av detta, men frågan är större och handlar också om demokrati och social inkludering, om tillgänglighet, om barnperspektiv, om kulturhistoriska värden, om tätort och landsbygd, om offentlig konst, om kreativa miljöer, och om samhällsplanering i stort.

Att ha en strategi för att hantera kulturvärden är en del i att skapa en god gestaltad livsmiljö för kommunens invånare och besökare. Omhändertagandet av kulturmiljövärden har stor betydelse för att uppnå hållbara och attraktiva livsmiljöer. Det gäller både hur framtida bebyggelse placeras och utformas och om hur man tar hand om och utvecklar befintlig miljö och bebyggelse. Dessa frågor behöver därför vara integrerade och tas till vara i plan- och byggprocesser.

Ett mål kan vara att skapa goda processer för den samverkan mellan olika intressen och professioner som krävs för att uppnå bra resultat. Det gäller naturligtvis inte enbart för kulturmiljörelaterade frågor. En omsorgsfullt gestaltad livsmiljö är en tillgång var den än kan skapas.

Strategier för näringsliv, turism och besöksnäring

Kulturvärden är en tillgång och resurs inom turism och besöksnäring, och därmed också för den del av näringslivsstrategier som berör dessa delar av näringslivet.

Detta gäller i synnerhet för ett landskap som Bohuslän, för vilket besöksnäringen är en viktig del av näringslivet. Kulturmiljöerna är ofta en del av det som bygger attraktionen när man arbetar med att utveckla en destination. Det kan vara så att historien och de bevarade lämningarna är en direkt del av besöksmålets innehåll, men det kan också vara så att kulturmiljöerna mer indirekt är med och skapar den atmosfär och upplevelse som är en del av besöksmålets attraktion.

Strategier för friluftsliv

Många kulturmiljöer är en tillgång också för det rörliga friluftslivet. Även naturmiljöer är en resurs i detta sammanhang, och framförallt finns det ofta en kombination av natur- och kulturvärden som gör miljöerna attraktiva för friluftslivet. Iordningställande för friluftslivet innebär därför också att man tillgängliggör natur- och kulturvärden för allmänheten.

Kulturmiljöer i ett förändrat klimat

För att kunna se kulturmiljöfrågan också i ett klimatperspektiv, har klimatförändringarnas påverkan på kulturmiljöerna belysts utifrån tillgängliga prognoser för framtida klimat i Sverige.

Generellt

Klimatförändringarna kommer successivt att på olika sätt påverka planeringsförutsättningarna för flertalet samhällssektorer. Så även kulturmiljöfrågorna. Dels är det själva klimatförändringarna, och dels är det de åtgärder vi gör för att antingen bromsa klimatförändringarna eller för att hantera deras effekter.

Effekterna av klimatförändringarna kommer att variera för olika kommuner, beroende på det geografiska läget i landet och på hur naturgeografin ser ut lokalt.

Därför finns i inledningen av denna analys en beskrivning av hur det framtida klimatet troligen kommer att bli. Underlaget för denna prognos är det material kring framtidens klimat som finns tillgänglig via SMHI på sidan www.smhi.se/klimat/. Precis hur utvecklingen faktiskt blir beror på flera faktorer, inte minst i vilken takt utsläppen av växthusgaser kan minskas. Beskrivningarna nedan ska därför inte ses som precisa, utan som trender hur förändringarna kommer att bli.

Som underlag för bedömning hur kulturarvet kommer påverkas av klimatförändringarna finns utredningen "Kulturarv för framtida generationer – Med klimatperspektiv på Västsveriges kulturarv" (Länsstyrelsens rapport 2016:48) kompletterat med kommunvis genomgång (Länsstyrelsens rapport 2016:48 bilaga 2).

Analysen utgår från tidshorizonten 2100 och utgår från utsläppsscenarioet RCP8,5. Den är gjord med hjälp av de klimatdata som SMHI tillhandahåller, dels som uppdaterade kartskikt och scenarier via SMHI:s hemsida, dels via länsvisa rapporter. För det framtida klimatet i Västra Götaland finns "Framtidsklimat i Västra Götalands län – enligt RCP-scenarier" (SMHI Klimatologi Nr 24, 2015) med komplettering av framtida havsnivåer "Framtida havsnivåer i Sverige" (SMHI Klimatologi Nr 48, 2017), och "Data för framtida medelvattenstånd per kustkommun" (SMHI 20180123).

Nya eller uppdaterade rapporter och underlag utkommer löpande. Länsstyrelsen i Västra Götaland har tagit fram en sammanställning av tillgängliga underlag i rapporten "Riskanalyser i ÖP - planeringsunderlag och förslag på metoder" (Rapport 2020:10).

Problemområden orsakade av klimatförändringarna

I Västsverige som helhet (Västra Götalands och Hallands län) har följande problemområden identifierats, som direkt eller indirekt påverkar kulturarvet:

- Stigande havsnivå, med åtföljande nya översvämningarnivåer
- Höga flöden och nivåer i sjöar och vattendrag, orsakade av ökad nederbörd, med åtföljande översvämningar, erosion och ökade skredrisker.
- Den påverkan i tätortsmiljöer på de samlade kulturvärdena som kan bli effekten av såväl klimatförändringarna själva, som av klimatanpassningsåtgärder.
- Ökade risker för sårbara historiska byggnader, liksom ökade risker för arkiv och samlingar som finns i byggnader som påverkas av klimatförändringarna.
- Det biologiska kulturarvet påverkas. Förändrade växtförutsättningar, i form av högre medeltemperaturer, längre växtperioder, ökad årsnederbörd, torrare somrar mm, kanske också förändrat växtmaterial, kommer påverka förutsättningarna för att bibehålla önskade utseenden på kulturhistoriskt värdefulla kulturlandskap, parker och trädgårdar.
- Kulturhistoriskt värdefulla objekt och lämningar som finns i skogs- och jordbrukslandskap kommer indirekt att påverkas, i och med att förutsättningarna för produktionens bedrivande kommer att förändras, t ex genom allt blötare marker med risk för körskador, etc.

Framtida klimat inom Munkedals kommun

Generellt kommer det framtida klimatet i Västsverige präglas av en högre havsnivå, ökad nederbörd, samt några grader genomsnittlig högre temperatur. Dessutom följd effekter av detta.

De västliga och lägre delarna i Munkedals kommun kommer att ha ett mer kustnära lite mildare klimat, medan de östliga och ofta lite högre belägna delarna ett lite svalare inlandsklimat.

Temperatur

Temperaturhöjningen innebär flera saker. Den mest påtagliga förändringen är de mildare vintrarna. Snö som ligger kvar kommer bli

mindre vanligt, och en större del av nederbörden under vintern kommer att falla som regn. Likaså kommer tjäle att vara mer sällsynt, med åtföljande problem att exempelvis köra ut virke ur skogen. Förändringen kommer troligtvis att vara något större i de inre östliga delarna av kommunen, jämfört med idag.

Dessutom kommer det att vara fuktigt i luften under större del av vinterhalvåret, när perioderna med minusgrader (och därmed torr luft) kommer vara färre. Det kan påverka utvecklingen av exempelvis påväxt på byggnader av till exempel svartmögel och alger.

Temperaturhöjningen leder också till att den temperaturmässiga växtperioden kommer att förlängas jämfört med hur det varit hittills, med i storleksordningen ungefär en månad fram till 2050 och omkring två månader 2100, med variationer inom kommunens olika delar.

Nederbörd

Det kommer vara en påtaglig ökning av årsmedelnederbörden, det vill säga medelvärdet för hela årets nederbörd. Ökningen kommer dock vara störst under vinterhalvåret, liksom i höglänta områden. En avsevärt mindre mängd nederbörd kommer, som nämnts ovan, att falla som snö.

Dessutom kommer det bli fler sammanhängande perioder med regn. Samtidigt kommer troligen också sammanhängande perioder utan regn att bli vanligare, särskilt under sommarhalvåret. Sammantaget leder detta till en successivt mer "polariserad" nederbördssituation, med både mycket regniga perioder och torrperioder. Torrperioder kommer att uppträda främst under sommarhalvåret.

Detta är alltså medelvärden sett över flera år. Det kommer fortsatt att vara stora variationer mellan enskilda år.

Flöden i vattendrag

Minskade snömängder tillsammans med ökade regnmängder under vinterhalvåret innebär att perioden med vårfloed efter snösmältningen kommer att minska i betydelse och försvinna helt under många år. I stället kommer flödena i vattendrag vara mer direkt kopplade till nederbörden. Problematiskt höga flöden med tillhörande risker för såväl översvämningar som skred kommer bli vanligare.

Havsnivåhöjning

Havet längs Bohuskusten kan komma att stiga med 0,7 – 0,8 m fram till år 2100, kanske mer. Själva havsnivån beräknas höjas med i storleksordningen en meter, men motverkas något av landhöjningen.

Effekterna av detta varierar med hur topografin ser ut. Vid låglänta strandområden blir påverkan större, dvs en större yta påverkas, jämfört med mer branta partier.

Påverkan på kulturarvet i Munkedal

Generellt

En närmare beskrivning inom de olika typerna av klimateffekter och vilka miljöer eller objekt som påverkas följer här nedan.

Problem på grund av höga flöden i sjöar och vattendrag

Ökade nederbörd, liksom fler sammanhängande perioder med nederbörd, kommer öka de tillfällen då det är höga nivåer i sjöar och vattendrag, med åtföljande översvämningar. Det blir också fler tillfällen med kraftigare flöden i vattendragen. Som nämnts ovan kommer dock tillfällen med vårflod att minska.

Detta kan vara problematiskt för kulturlämningar som ligger i anslutning till sjöar och vattendrag. Det kan vara kvarn- och såglämningar, men också äldre lämningar. Många av dessa lämningar är inte registrerade.

Problematiken kan vara att de drabbas av översvämning, men också att de vid höga flöden då de kan hotas av erosion och skred. Kulturlämningar i anslutning till vattendrag kan också utgöra hinder för fri vattenväg. När det finns skredrisker kan kulturlämningar också påverkas av skredsäkringsåtgärder.

I Munkedals kommun kan påverkan på kulturarvet bedömas som måttlig utifrån tillgängliga data. Det finns visserligen höga skredrisker på flera platser, men relativt få kulturlämningar finns inom dessa områden. Genom kommunen rinner Örekilsälven och Munkedalsälven, ett vattensystem som kartlagts för höga flöden och nivåer enligt MSB:s landsomfattande bedömning av betydande översvämning-risker. Längs dessa vattendrag kan följande problematik identifieras vad gäller översvämningar:

- I Örekilsälvens övre dalgång ner till Kärnsjön är det främst de låglänta stränderna som påverkas. Här finns boplatser, bland annat vid Gunnarsbo naturreservat, som vid höga nivåer och höga flöden riskerar att erodera. Vid biflöden Hajumsälven, vid Sörbo, finns en stenvalvbros.
- Den nuvarande såganläggningen vid Lilla Röd (Väster om Hedekas) kan påverkas av höga nivåer och flöden.
- I Kärnsjöns strandkanter finns flera boplatser som kan påverkas vid höga nivåer. I dess södra del, liksom i Örekilsälvens nedre

del, finns ett flertal flottningslämningar i strandkant och vattenbryn, som kan påverkas av framför allt höga flöden. Vid Borgmästarbruket och Brålandsfallet finns lämningar i direkt anslutning till vattenfåran.

- Omformuleringsförslag: I Viksjön, som ingår i Munkedalsälvens system, finns flottningslämningar som kan påverkas. Där finns också låglänta strandängar, vid Vågsäter, som kan översvämmas.
- När det gäller risker för skred och erosion kan följande problematik identifieras i Munkedals kommun:
- I kommunen finns flera skredkänsliga områden, inte minst i anslutning till Örekilsälven. Det finns hög risknivå längs Örekilsälvens hela lopp, inklusive biflöden, som riskerar att påverka kulturmiljöer och kulturlämningar utmed hela sträckningen. Två riksintresseområden finns längs älven, riksintresset Örekilsälvens dalgång i den övre delen av loppet och Torp-Munkedal i den nedre delen.
- Vid Hensbacka kan det uppstå risker för skred i Åsanebäcken kring Hensbacka herrgård vid kraftiga regn. Framförallt är det då Hensbackaboplatsen (som är en av de äldsta stenåldersboplatserna i Bohuslän) som riskerar att påverkas.

Påverkan på historiskt värdefulla byggnader

All bebyggelse kommer påverkas främst av att klimatet blir fuktigare, och så även kulturhistoriskt värdefulla byggnader. Det är framförallt de ökande nederbörds mängderna, med risker för läckage och därmed tydligare krav på fungerande avvattning och löpande underhåll. Likaså det faktum att det under en större del av året kommer vara fuktigt och med dålig uttorkning. Mögel- och algpåväxt kommer att gynnas av detta, liksom även mer allvarliga angrepp av röta eller skadegörare.

Merparten av dessa problem kommer att hanteras inom ramen för löpande underhåll och reparationer. Det blir då viktigt att detta görs varsamt och med hänsyn till bebyggelsens kulturvärden, så att inte byggnadernas utseende och karaktär påverkas mer än nödvändigt.

En mindre andel av den kulturhistoriskt värdefulla bebyggelsen är mer känslig, eller mer utsatt än andra genom exempelvis sin placering. Byggnader nära vatten och med en nästan konstant fuktig miljö är ett exempel, ålderdomliga byggnader på en hembygdsgård ett annat. Det kan också röra sig om känsliga interiörer som absolut inte får drabbas av inträngande vatten, även om byggnaden i övrigt är mer tålig.

I Munkedals kommun bedöms riskerna för direkt påverkan vara begränsad till ett mindre antal byggnader:

- Båda badhusen till Torreby slott kan påverkas av framtida översvämningar.
- Svarteborgs kyrka, kan få problem pga framtida ökad nederbörd, där otätheter i yttertaket riskerar orsaka skador på det målade innertaket.

Den mer generella frågan om ökat underhållsbehov, avvattningsystem etc, och hur dessa lösningar kan påverka kulturvärden är viktig att vara medveten om. Sådana åtgärder omfattas exempelvis av Plan och Bygglagens varsamhetskrav i både 8 kap 17§ (ändring) och 8 kap 14§ (underhåll), oavsett om åtgärderna är bygglovspliktiga eller ej.

Påverkan på historiskt värdefulla kulturlandskap, parker och trädgårdar

Förutsättningarna för skötsel av kulturpräglade odlingslandskap med särskilt höga kulturvärden kommer att förändras. Detta är ofta inte de reguljära odlingsmarkerna, utan mindre områden som anses särskilt värdefulla. Ibland är de delar i naturreservat.

För dessa marker är det viktigt att de specifika värden och karaktärer som finns också kan bibehållas utan allt för stora förändringar. Detta kan bli svårare, exempelvis när risken för igenväxning ökar i och med generellt förbättrade växtbetingelser (längre växtsäsong, fuktigare, mildare), vilket leder till större behov av skötsel och hävd. I dessa landskap finner man också en biologisk mångfald, liksom markslag och landskapselement som är karaktäristiska för markernas brukande under århundraden. Kan inte dessa bibehållas påverkas landskapets värde negativt.

i Munkedals kommun kommer tillväxtbetingelserna för växter och djur i värdefulla kulturpräglade landskap generellt att bli mer gynnsamma, med ökade behov av hävd för att bibehålla de biologiska kulturvärdena, önskad karaktär och läsbarhet.

- I kommunen kan särskilt nämnas kulturvärdena i landskapen vid Västra Fjället på sydöstra Kynnefjäll.

Också anlagda gröna miljöer (parker, trädgårdar, kyrkogårdar etc) kan ha kulturhistoriska värden som påverkas. I parker och trädgårdar kommer tillväxtbetingelserna generellt bli mer gynnsamma, vilket leder till ökat behov av skötsel för att bibehålla önskad karaktär. Det handlar om ökad årsmedeltemperatur, ökad årsnederbörd och förlängd

växtsäsong, liksom risker för skadegörare. Likaså att det kan bli svårare att hitta historiskt rätt sorts växtmaterial.

Perioder av torka, främst sommartid, kan komma att bli en utmaning genom ökade bevattningsbehov och tuffare villkor för vissa växter.

För kyrkogårdarnas karaktär är de klassiska parkträden (alm, ask, lind, oxel) ofta viktiga för deras upplevelse och karaktär. Här har redan sjukdomar som almsjuka och askskottsjuka kommit att påverka trädbestånden och val av trädslag vid omplantering. Om det kommer nya sjukdomsangrepp och hur de påverkas av klimatförändringarna är svårt att uttala sig säkert. Man får betrakta detta som en risk som finns redan idag, och som eventuellt kan accentueras längre fram.

I Munkedals kommun kan dessa risker bedömas som måttliga, och gäller främst

- Alla kyrkogårdar i kommunen har trädplantering i någon form, men det är främst på kyrkogårdarna i Svarteborg, Bärfendal, Krokstad, Sanne och Foss som träden idag utgör en större del av kyrkogårdarnas upplevelsevärde.
- Torreby slott omges av en parkmiljö med många olika trädslag. Parken har visserligen blivit starkt påverkad av att man anlagt en golfbana, men träden är fortsatt en mycket viktig del av värdet i kulturmiljön.

Påverkan på kulturlämningar i skogsmark

Klimatförändringarna kommer innebära att skogsbrukets förutsättningar kommer att förändras. Jordbrukets förutsättningar påverkas också av andra faktorer, och på lång sikt är det svårt att förutsäga vilka delar i jordbrukets utveckling som framförallt är påverkade av klimatförändringarna.

En ökad närvaro av skogsbruksåtgärder i kombination av klimatbetingade förändringar kommer att öka risken för skador på kulturlämningar i skogsmiljö. I och med att vintrarna blir utan tjäle, samtidigt som nederbörden ökar, så ökar exempelvis risken för körskador. Ökade skador från skadedjur kommer att leda till snabbare avverkning, med åtföljande behov av att forsla bort timret. Det finns ingen specifik åtgärd som kan motverka denna påverkan, utan här rör det sig om varsamhet vid arbeten i skogsmarker, liksom information och uppmärksamhet. Vidare ökar troligen behovet av att hantera vattenmängder exempelvis genom dränering.

Det som riskerar att drabbas är främst yttäckande lämningar, som exempelvis boplatser, gravfält, torplämningar och spår av äldre odlingar, skogsbete och stengärdesgårdar.

Det finns en stor mängd kulturlämningar i skogsmarkerna. En del finns registrerade som fornlämningar, men de flesta skogsmarker är inte fullständigt inventerade. Skogsmarkerna innehåller ofta betydligt fler kulturlämningar än vad som idag är känt.

Riskerna för att kulturarv i skogsmark skadas är redan idag påtaglig, och risken kommer sannolikt att öka. Möjligen kan detta motverkas för de kända och registrerade kulturlämningarna genom en allt mer utvecklad tillgång till digital information om var lämningarna finns, liksom inventeringsinsatser för att identifiera de lämningar som ännu inte är kända.

- I Munkedals kommun gäller detta främst Skottfjället, Kynnefjäll, skogsområdena öster och väster om Kärnsjön.

Påverkan på kulturlämningar i jordbruksmark

Klimatförändringarna kommer innebära att också jordbrukets förutsättningar kommer att förändras. Jordbrukets förutsättningar påverkas också av andra faktorer, och på lång sikt är det svårt att förutsäga vilka delar i jordbrukets utveckling som framförallt är påverkade av klimatförändringarna.

Faktorer som kommer att påverka jordbruket är stigande temperaturer, ökande årsmedelnederbörd och förlängda växtsäsonger. Likaså nya eller förändrade grödor kan påverka hur jordbruket bedrivs. Vidare behovet av att hantera vattenmängder exempelvis genom dikningar, dränering, erosionsskydd och invallningar. Generellt är problemet mindre på sandjordar och större på lerjordar.

Jordbrukslandskapet är en viktig del i flera av kulturmiljöerna i Munkedal. Det som ur kulturmiljösynpunkt riskerar att påverkas är främst kulturlandskapselement i odlingsmarken, som exempelvis stenmurar, odlingsrösen, tegindelningar, brukningsvägar.

Men även landskapets helhetsbild och förståelsen av landskapet kan påverkas vilket också kommer att påverka. Den biologiska mångfalden kan också komma att påverkas.

I närtid kommer denna påverkan på kulturarvet vara begränsad, men kommer successivt att öka. I Munkedals kommun finns det risker för påverkan främst i landskapsavsnitten

- Hela Bärfendalsdalgången, från Åbyfjorden upp till Rom och Medbo.
- Slätterna kring Dingle och Håby.
- Tungenäset.

- Området kring Hede och Hedekas (Örekilsälvens övre dalgångslandskap).

Problem på grund av höjd framtida havsnivå

Detta kommer att vara ett mindre problem i Munkedal än i de övriga Bohuskommunerna som har längre kuststräcka. Generellt är det så att flertalet lämningar, undantaget strandängar, klarar själva havsnivåhöjningen. Däremot kan framtida översvämningsnivåer bli problematiska, om de påverkar anläggningar och bebyggelse.

I Munkedals kommun kan påverkan på kulturarvet av stigande havsnivåer bedömas som liten, eftersom det finns få låglänta områden inom kommunen. Följande problematik kan dock identifieras:

- Vid Skulevik, Knarrevik och Sältorna kommer strandängarna sannolikt att permanent hamna under vatten i och med den höjda havsnivån, vilket påverkar kulturlandskapets karaktär.
- De historiska lastageplatserna vid Gamla Saltkällan och Munkedals hamn, liksom kulturlämningarna utmed hela Saltkällefjorden, i första hand bryggämningar och husgrunder, kommer att påverkas av framtida översvämnings. Eftersom havsrelaterade översvämnings är relativt kortvariga, kommer dessa lämningar sannolikt att tåla att bli översvämmade.

Påverkan på samlingar och arkiv

Museisamlingar och arkiv kan påverkas om de byggnader de finns i är lokaliserade så att de är utsatta för exempelvis översvämningsrisk, eller om byggnaden i sig är känslig för fukt- och regnpåverkan. Exempel på det senare kan vara samlingar tillhörande hembygdsföreningar och som förvaras i äldre byggnader.

Med det underlag som finns till hands i nuläget har inga påtagliga risker kunnat identifieras. Huruvida det finns samlingar tillhöriga någon av hembygdsföreningarna och som förvaras i lokaler som är långsiktigt klimat känsliga bör dock klargöras.

Sammanfattning

Effekterna av klimatförändringarna skiljer inte ut sig från effekterna av andra faktorer som är aktuella redan idag, som exempelvis skredrisker och erosion, eller behovet av att röja och hålla kulturmarker öppna. Klimatförändringarna kommer däremot att i en del fall öka problematiken.

Generellt bedöms kulturvärdena i Munkedals kommun påverkas måttligt av de kommande klimatförändringarna. Ett antal enskilda

miljöer och objekt kommer dock att påverkas mer påtagligt, och här kan punktinsatser bli aktuella, i flera fall längre fram.

Klimatanpassningsåtgärder i vid mening kommer också att påverka kulturmiljöerna, i många fall långt tidigare än själva klimatförändringarna. Därför är det viktigt att kulturmiljöaspekten finns med när sådana åtgärder planeras.

Munkedal är en kommun med mycket odlingsmark, och även skogsmark, som utgör viktiga delar av värdet i landskapsbaserade kulturmiljöer. Här kommer klimatförändringarna att påverka förutsättningarna för det jord- och skogsbruk som bedrivs inom miljöerna, men det kommer också flera andra faktorer att göra. Landskapet kommer successivt att förändras, men att skilja ut klimateffekterna eller kulturmiljöaspekterna i detta skeende låter sig inte enkelt göras. Det är dock viktigt att kulturmiljöaspekten finns med som en av flera faktorer när man diskuterar landskapets framtid.